

2021

أساس
assas

شركة أساس للصناعات الخرسانية م ع م

تقرير

**مجلس الإدارة السنوي الرابع عشر
والقوائم المالية الموحدة للمنة المنتهية بتاريخ
2021/12/31**

تقرير

مجلس الإدارة السنوي الرابع عشر

والقوائم المالية الموحدة للسنة المنتهية بتاريخ 2021/12/31



حضرة صاحب الجلالة الملك عبدالله الثاني بن الحسين المعظم



حضرة صاحب السمو الملكي الأمير الحسين بن عبدالله الثاني ولي العهد

مجلس الإدارة
الاعضاء والرئيس

رئيس مجلس الإدارة	السادة / شركة الباطون الجاهز والتوريدات الانشائية ويمثلها / المهندس رجاء خليل ابراهيم العلمي
نائب رئيس مجلس الإدارة	السيد / جودت خليل إبراهيم العلمي
عضو	السادة / شركة الباطون الجاهز والتوريدات الانشائية ويمثلها / المهندس داهود يوسف خليل كوساية
عضو	السادة / الشركة الاردنية للكسارات وتوريد المعدات والآليات الإنشائية يمثلها السيد / سهراب ركاد عويس
عضو	السادة / شركة المحفظة الوطنية للأوراق المالية يمثلها السيد / محمد بهجت أمين البليسي
عضو	السادة / شركة سهيل جميل المعشر و إخوانه ويمثلها السيد / خليل مكرم خليل العلمي
عضو	السادة / شركة الروشة للإستثمار و التجارة ويمثلها المهندس / مكرم خليل إبراهيم العلمي
عضو	السادة / شركة مسافات للنقل المتخصص و يمثلها المهندس أنس محمود أحمد الشليبي
عضو	السيد / علاء الدين علي عبد الرحيم المصري

المدير العام

المهندس / طاهر نافع طاهر عبد العزي

السادة الأفاضل مساهمي شركة أساس للصناعات الخرسانية ،،

السلام عليكم ورحمة الله وبركاته ...

يسعدني ان ارحب بكم جميعا وبسعادة مندوب مراقب عام الشركات الاكرم في هذا الاجتماع السنوي الرابع عشر والمنعقد عملا باحكام المادة (169) من قانون الشركات رقم (22) للعام 1997 وتعديلاته.

ويطيب لي بالأصالة عن نفسي وبالنيابة عن أعضاء مجلس الإدارة أن أضع بين أيديكم تفاصيل هذا التقرير الذي يعكس النتائج المالية للشركة خلال السنة الماضية وفقاً لأدائها، إضافة إلى تطور سير العمل الخاص بمشاريعها للعام 2022.

لقد عانت شركة أساس للصناعات الخرسانية من تبعات أزمة كوفيد 19 حيث شهدت تحديات تتمثل في انخفاض الطلب على قطاع الانشاءات الذي خلق منافسة شديدة و أدى إلى تخفيض الطاقة التشغيلية للمصانع مع انخفاض الطلب وقابل ذلك ارتفاع التكاليف، وبفضل الله ثم بجهود العاملين فقد نجحت الشركة في الحفاظ على حصتها السوقية بما يتماشى مع طموحاتنا وحققت أرباحاً صافية بنسبة 7.18% من صافي المبيعات بحمد الله وتوفيقه.

و ستستمر الشركة بالعمل على تحقيق أهدافها ، ورفع الكفاءة الإنتاجية ، وتطوير القدرات البشرية لمواجهة تحديات المرحلة من خلال تعزيز مركزها الحالي في السوق وتطوير وزيادة نوعيات منتجاتها لمواكبة تطلعات مساهمي الشركة المستقبلية للاستمرار في تحقيق أرباح للشركة.

وأود أن أعرب باسم مجلس الإدارة عن خالص الشكر وعظيم التقدير لجميع العاملين في شركة أساس وشركتها التابعة على جهودهم المتواصلة لتعزيز مكانة الشركة، وللمساهمين الأفاضل الذين أولونا تلك الثقة الغالية والمسؤولية الكبيرة التي نعزز بها، والتي تحفزنا على بذل أقصى الجهود لتحقيق أهداف الشركة وتطلعاتها واستراتيجياتها.

وفي الختام، أتقدم بالأصالة عن نفسي وبالنيابة عن أعضاء مجلس الإدارة والعاملين في شركة أساس بأسى آيات التقدير والامتنان إلى مقام حضرة صاحب الجلالة الملك عبدالله الثاني بن الحسين المعظم ، حفظه الله ورعاه ، داعياً المولى الكريم أن يسدد خطاه لكل ما فيه رفعة للوطن ورقيه ونهضته.

المهندس رجاء خليل ابراهيم العلمي

توصيات مجلس الإدارة

1. قراءة محضر الاجتماع السابق
2. تلاوة تقرير مجلس الإدارة عن السنة المالية 2021 ومناقشة الخطة المستقبلية للعام 2022.
3. الإستماع إلى تقرير مدققي حسابات الشركة عن ميزانيتها وحساباتها الختامية الأخرى عن السنة المنتهية في 2021/12/31.
4. مناقشة الميزانية العمومية و الحسابات الختامية عن السنة المالية المنتهية في 2021/12/31.
5. إنتخاب مدققي الحسابات للسنة المالية 2022 و تحديد أتعابهم أو تفويض مجلس الإدارة لتحديد أتعابهم.
6. إبراء ذمة أعضاء مجلس الإدارة بحدود ما يسمح به القانون.
7. أية أمور أخرى تقترح الهيئة العامة إدراجها في جدول الأعمال حسب أحكام المادة (171) من قانون الشركات.

حضرات السادة المساهمين الكرام،،،،

يسر مجلس الإدارة و بعد استماعكم إلى تقريره أن أن يتقدم بخالص شكره إلى كافة المساهمين و العملاء على ثقتهم و دعمهم المتواصلين للشركة.

ويتوجه المجلس إلى كافة العاملين بالشركة إدارة وموظفين و عمال بالشكر الجزيل على ما قاموا به من خدمات و جهود مخلصة لتحقيق غايات الشركة و أهدافها.

متمنين لهم دوام التقدم والإزدهار

مجلس الإدارة

تقرير مجلس الإدارة للهيئة العامة العادية الرابع عشر

لعام 2021

حضرات السادة المساهمين الكرام،،،،

يسر مجلس الإدارة أن يقدم تقريره الرابع عشر مبيناً فيه البيانات المالية حسب قانون الشركات.

(1) أ. أنشطة الشركة الرئيسية

يتركز نشاط الشركة على تصنيع الطوب بأنواع و القياسات المختلفة و الكنדרين و البلاط المتداخل بالأشكال و القياسات المختلفة و الحجر الخرساني و أحواض الزريعة و الأسقف الجاهزة Hollow Core Slabs و تستخدم الشركة في نشاطاتها المختلفة ماكنات حديثة و قد أصبحت الشركة معروفة في صناعة القطع الإسمنتية المسبقة الصنع ، و كما يتوفر لدى الشركة اسطول نقل مؤلف من السيارات الشاحنة مزودة بونش لنقل المنتجات إلى مواقع الزبائن وكذلك يتوفر رافعات شوكية تعمل على خطوط الإنتاج و في أعمال المناولة و التحميل و ذلك في مصانع الشركة بعمان و فرعها بالعقبة .

ب . الموقع الجغرافي للشركة وعدد الموظفين فيما:

○ الموقع الجغرافي للشركة فرع عمان:

يقع المركز الرئيسي للشركة والمصنع في عمان:

القسطل – بالقرب من بوند القسطل – عمان.

ص.ب : (248) الجيزة 16010 الأردن

هاتف : 4711609 – 4711610

فاكس : 4711604

الموقع الإلكتروني : www.assas.jo

○ الموقع الجغرافي للشركة فرع العقبة :

مصنع الطوب والبلاط في منطقة العقبة الاقتصادية الخاصة منطقة المعامل

موبايل : 079 1847 221

فاكس : 03-2012019

○ وقد بلغ عدد الموظفين في 31/12/2021 (132) موظفاً مصنفين إلى ما يلي:

عدد الموظفين 2021	عدد الموظفين 2020	الدائرة
4	4	الإدارة العامة
7	6	الدائرة المالية
25	23	مصنع الطوب والبلاط
30	32	مصنع العقود الجاهزة
22	19	دائرة المبيعات و التوزيع
11	11	دائرة الصيانة
15	15	فرع العقبة
3	3	المستودعات
11	11	دائرة الشؤون الإدارية
4	4	المختبر
132	128	الاجمالي

ج . حجم الاستثمار الرأسمالي :

2017	2018	2019	2020	2021
9,142,247	8,983,254	8,579,157	7,999,031	7,532,716

(2) شركات تابعة لشركة أساس للصناعات الخرسانية :

شركة أساس الحديثة للنقل المتخصص ذ.م.م مملوكة بالكامل لشركة أساس للصناعات الخرسانية ، رأس مال قدره 50,000 دينار- سجل تجاري (40573) في 20/5/2015—عنوانها : القسطل- و عدد موظفيها 27 موظف.

(3) أسماء أعضاء مجلس الإدارة ونبذة تعريف عن كل واحد منهم :

يتكون مجلس إدارة الشركة من تسعة أعضاء و غالبيتهم ممثلين عن بنوك و شركات في المملكة وجميعهم حاصلين على الشهادة الجامعية الأولى كحد أدنى.

1. المهندس رجاء خليل إبراهيم العلمي

رئيس مجلس الإدارة

- تاريخ العضوية : 14/12/2011
- تاريخ الميلاد : 1952
- الجنسية : الأردنية
- المؤهل العلمي : بكالوريوس هندسة مدنية
- سنة التخرج : 1976
- اسم الجامعة : جامعة برمنجهام - بريطانيا
- نبذة عن السيرة الذاتية :

- سلطة الطيران المدني 1976-1979.
- شريك بمكتب استشاري هندسي من عام 1979 و لتاريخه.
- مدير عام شركة شركة الباطون الجاهز والتوريدات الانشائية منذ تأسيسها عام 1995 و لتاريخه.
- عضو مجلس إدارة شركة الباطون الجاهز والتوريدات الانشائية.
- عضو مجلس إدارة في الشركة العالمية للوساطة و الاسواق المالية منذ تأسيسها عام 2005 و لتاريخه.
- عضو مجلس إدارة في شركة مسافات للنقل المتخصص منذ تأسيسها عام 2006 و لتاريخه.
- عضو هيئة المديرين لشركة البطاقات العالمية 1999 - 5/5/2007.
- عضو مجلس إدارة شركة البطاقات العالمية من 6/5/2007 و لتاريخه.
- عضو هيئة المديرين لشركة أساس الحديثة للنقل المتخصص.

2. السيد جودت خليل إبراهيم العلمي

نائب رئيس مجلس الإدارة

- تاريخ العضوية : 14/12/2011
- تاريخ الميلاد : 1949
- الجنسية : الأردنية
- المؤهل العلمي : بكالوريوس إدارة أعمال
- سنة التخرج : 1973
- اسم الجامعة : جامعة ايداهو — الولايات المتحدة الأمريكية
- نبذة عن السيرة الذاتية :

- عمل في الصرافة و الاستثمارات و التجارة الحرة منذ تخرجه في عام 1973 و لتاريخه.
- عضو مجلس إدارة في شركة الباطون الجاهز والتوريدات الإنشائية منذ تأسيسها عام 1995 و لتاريخه.
- عضو هيئة مديرين في شركة البطاقات العالمية 1999 - 5/5/2007.
- عضو مجلس إدارة في شركة البطاقات العالمية من 6/5/2007 و لتاريخه.
- عضو مجلس إدارة في شركة مسافات للنقل المتخصص منذ تأسيسها عام 2006 و لتاريخه.
- عضو هيئة المديرين لشركة أساس الحديثة للنقل المتخصص.

3. المهندس مكرم خليل إبراهيم العلمي

عضو مجلس الإدارة ممثلاً عن شركة الروشة للاستثمار والتجارة

- تاريخ العضوية : 14/12/2011
- تاريخ الميلاد : 1954
- الجنسية : الأردنية
- المؤهل العلمي : بكالوريوس هندسة مدنية
- سنة التخرج : 1978
- اسم الجامعة : جامعة بوردو - الولايات المتحدة الأمريكية
- نبذة عن السيرة الذاتية :

- مهندس في مؤسسة الإسكان 1978 - 1979.
- مدير عام شريك في شركة صرافة 1979 – 2005.
- رئيس مجلس إدارة شركة الباطون الجاهز و التوريدات الإنشائية منذ تأسيسها عام 1995 ولتاريخه.
- رئيس هيئة المديرين لشركة البطاقات العالمية من عام 1999 – 5/5/2007.
- رئيس مجلس إدارة شركة مسافات للنقل المتخصص منذ تأسيسها عام 2006 و لتاريخه.
- رئيس مجلس الإدارة / المدير العام للشركة العالمية للوساطة و الاسواق المالية منذ 3/4/2005 ولتاريخه.

4. المهندس أنس محمود أحمد الشلي

عضو مجلس الإدارة ممثلاً عن شركة مسافات للنقل المتخصص

- تاريخ العضوية : 14/12/2011
- تاريخ الميلاد : 1952
- الجنسية : الكندية
- المؤهل العلمي : ماجستير هندسة ميكانيك
- سنة التخرج : 1976
- اسم الجامعة : جامعة لندن - بريطانيا
- نبذة عن السيرة الذاتية :

- عمل في مجال إستثمارات البترول في الإمارات العربية المتحدة منذ عام 1976 و لتاريخه.
- عضو مجلس إدارة في شركة الباطون الجاهز و التوريدات الانشائية منذ تأسيسها عام 1995 ولتاريخه.
- عضو هيئة مديرين في شركة البطاقات العالمية 1999 – 2007.
- عضو مجلس إدارة في شركة البطاقات العالمية من 2007/5/6 و لتاريخه.
- عضو مجلس إدارة في شركة مسافات للنقل المتخصص منذ تأسيسها عام 2006 ولتاريخه.

5. السيد محمد بهجت أمين البليسي

عضو مجلس الإدارة ممثلاً عن شركة المحفظة الوطنية للأوراق المالية.

- تاريخ العضوية : 14/12/2011
- تاريخ الميلاد : 1954
- الجنسية : الأردنية
- المؤهل العلمي : بكالوريوس إدارة أعمال
- سنة التخرج : 1976
- نبذة عن السيرة الذاتية :

- موظف مبيعات في شركة الجرارات الأردنية (كاتريل) 1976-1977.
- عضو هيئة مديرين / مدير عام شركة فورم للأثاث 1977 - 1986.
- رئيس هيئة مديرين / مدير عام الشركة العربية للإستثمارات المالية 1982 - 1986.
- رئيس مجلس إدارة شركة المحفظة العقارية الإستثمارية م ع م .
- رئيس مجلس إدارة شركة التأمين الوطنية م ع م .
- رئيس مجلس إدارة شركة المحفظة الوطنية للأوراق المالية.
- عضو مجلس إدارة مؤسسة ضمان الدوائج.
- عضو مجلس إدارة مركز إيداع الأوراق المالية.
- رئيس هيئة مديرين الشركة الدولية لصناعة الصوف الصخري و المواد العازلة.
- عضو مجلس إدارة جمعية رجال الأعمال الأردنيين.
- نقيب شركات الخدمات المالية .
- عضو مجلس إدارة شركة بورصة عمان.

6. السيد سهراب ركاد ناجي عويس

عضو مجلس الإدارة ممثلاً عن الشركة الأردنية للكسارات وتوريد المعدات الانشائية

- تاريخ العضوية : 26/7/2021
- تاريخ الميلاد : 1964
- الجنسية : الأردنية
- المؤهل العلمي : ماجستير تمويل
- سنة التخرج : 1996
- اسم الجامعة : الجامعة الاردنية

■ نبذة عن السيرة الذاتية :

- المدير التنفيذي لشركة التفوق للإستثمارات المالية من شهر 1/2007 لغاية الآن.
- مدير دائرة الإستثمار والوساطة المالية في بنك الأردن للفترة من 7/1997 و لغاية 12/2006.
- المدير العام لمكتب الجامعة لخدمات الكمبيوتر للفترة من 10/1996 و لغاية 7/1997.
- باحث اقتصادي لدى معهد الدراسات المصرفية للفترة من 3/1996 و لغاية 10/1996.
- باحث اقتصادي و إحصائي لدى دائرة الاحصاءات العامة للفترة 3/1988 و لغاية 3/1996.
- مستشار مالي و وسيط مالي و أمين استثمار معتمد لدى هيئة الأوراق المالية.
- عضو مجلس إدارة شركة تفوق للاستثمارات المالية للفترة من 1-2/2010 و الفترة 1/2013 و لغاية الآن.
- عضو مجلس إدارة شركة الباطون الجاهز و التوريدات الإنشائية للفترة من 7/2012 و لغاية الآن.
- عضو مجلس إدارة نقابة شركات الخدمات المالية منذ التأسيس و لغاية الآن.
- عضو مجلس إدارة بورصة عمان للفترة من 9/2002 - و لغاية 9/2005.
- عضو مجلس إدارة جمعية معتمدي سوق رأس المال للفترة من 3/2002 - و لغاية 10/2002.

- عضو هيئة مديري الشركة الأردنية للمشاريع الريادية للفترة من 2007-2012.
- عضو مجلس إدارة الشركة المتحدة للصناعات الزجاجية للفترة من 2003 – 2004.
- عضو مجلس إدارة للشركة البحرينية الأردنية للتقنية و الإتصالات 2001.

7. السيد خليل مكرم خليل العلمي

عضو مجلس الإدارة ممثلاً عن شركة سهيل جميل المعشر و إخوانه

- تاريخ العضوية : 14/12/2011
- تاريخ الميلاد : 1977
- الجنسية : الأردنية
- المؤهل العلمي : ماجستير إدارة اعمال / الجامعة الأمريكية —بيروت / 2006
- بكالوريوس اقتصاد / جامعة بوردو —الولايات المتحدة الأمريكية / 1999
- نبذة عن السيرة الذاتية :

- مدير عام عضو مجلس إدارة شركة البطاقات العالمية.
- عضو مجلس إدارة الشركة العالمية للوساطة و الأسواق المالية.
- عضو مجلس إدارة شركة الباطون الجاهز و التوريدات الإنشائية.
- رخصة وسيط مالي (سوق عمان المالي - سوق نيويورك).

8. المهندس علاء الدين علي عبد الرحيم المصري

عضو مجلس الإدارة

- تاريخ العضوية : 14/12/2011
- تاريخ الميلاد : 1949
- الجنسية : الأردنية
- المؤهل العلمي : بكالوريوس هندسة مدنية
- سنة التخرج : 1974
- اسم الجامعة : جامعة التكنولوجيا الحكومية / تركيا
- نبذة عن السيرة الذاتية :

- رئيس مهندسي الإنشاءات شركة ديران و مصري الهندسية.
- رئيس المهندسين - المدير الفني و المدير التنفيذي لمجموعة من الشركات.
- عضو في مجموعة من اللجان و الهيئات.
- عضو مجلس إدارة شركة القدس للخرسانة الجاهزة.
- عضو هيئة المديرين لشركة أساس الحديثة للنقل المتخصص.

9. المهندس داهود يوسف خليل كوساية

عضو مجلس الإدارة ممثلاً عن شركة الباطون الجاهز والتوريدات الإنشائية

- تاريخ العضوية : 14/12/2011

- تاريخ الميلاد : 1960
- الجنسية : الأردنية
- المؤهل العلمي : بكالوريوس هندسة مدنية
- سنة التخرج : 1985
- اسم الجامعة : جامعة تكساس

■ نبذة عن السيرة الذاتية :

- مدير قسم المواد الإنشائية (المركز العربي للدراسات الهندسية) .
- مدير ضبط الجودة في مشروع تحلية مياه جده الطائف / المملكة العربية السعودية.
- مدير ضبط الجودة في شركة الباطون الجاهز و التوريدات الإنشائية.
- مدير العمليات ومساعد الرئيس التنفيذي لشركة الباطون الجاهز والتوريدات الإنشائية.
- عضو مجلس الإدارة شركة القدس للصناعات الخرسانية .
- عضو مجلس إدارة شركة البطاقات العالمية.
- عضو مجلس إدارة الشركة العالمية للوساطة و الأسواق المالية.

ب . أسماء ورتب الإدارة العليا ونبذة تعريفية عن كل واحد منهم :

1. المهندس طاهر نافع طاهر عبد العزيز

المدير العام

- تاريخ التعيين : 22/9/2014
- تاريخ الميلاد : 1959
- المؤهل العلمي : بكالوريوس هندسة مدنية — جامعة تينيسي الولايات المتحدة الأمريكية 1984.

■ نبذة عن السيرة الذاتية :

- متخصص في هندسة المواد و ضبط الجودة.
- عضو في نقابة المهندسين الأردنيين.
- مهندس ضبط جودة في شركة المقاولون المتحدون مشروع النفط و الغاز - سلطنة عمان 2013 - 2014.
- مهندس ضبط جودة في شركة كوندوتي مشروع سد كفرنجة - الأردن 2011-2013.
- مهندس مشروع ومهندس مواد و ضبط جودة في شركة المقاولون المتحدون مشروع تطوير مطار مسقط و تطوير ميناء صحار ومجموعة من الطرق الرئيسية - سلطنة عمان 2009-2011.
- مهندس مشروع ومهندس مواد و ضبط جودة في شركة المقاولون المتحدون و شركة فينسي مشروع إنشاء وادي ضيقة -سلطنة عمان 2006-2009.
- مهندس مواد وضبط جودة في الشركة الوطنية للهندسة و المقاولات مشروع إنشاء طريق جامعة اليرموك - جامعة العلوم - الأردن 2004-2006.
- مهندس مواد و ضبط جودة في شركة كوندوتي مشروع مطار الملك حسين - العقبة - الأردن 2004-2003.
- مهندس مواد و ضبط جودة في شركة أجيك هيدروجراينا مشروع سد الموجب و سد الوالة - الأردن 1999-2003.

- مهندس مواد و ضبط جودة في شركة كوندوتي مشروع طريق رأس النقب - العقبة - الأردن 1996-1999.
- مهندس مواد و ضبط جودة في شركة ساليبي اتالستراشا مشروع سد الكرامة- الأردن 1994 - 1996.
- إضافة إلى العديد من الخبرات في مشاريع أخرى اعتباراً من العام 1984.
- دورة في ضبط الجودة ISO 9001.
- دورة في السلامة العامة والإشعاع- لجمعية العلمية الملكية.
- دورة في السلامة العامة والإشعاع- المركز العربي للمهندسة.
- دورة في عمل الفريق والعمل الجماعي - المقاولون المتحدون - الإمارات العربية المتحدة.
- دورة في المفاوضات - المقاولون المتحدون - الإمارات العربية المتحدة.
- دورة في الاتصال —المقاولون المتحدون - الإمارات العربية المتحدة.
- دورة في تطوير إنشاء الطرق - المقاولون المتحدون وإيتركيميك - إيطاليا

2. السيد حسن عدنان حسن اللوباني

مدير الإدارة المالية

- تاريخ التعيين : 2017/12/9
- تاريخ الميلاد : 1965/10/15
- الجنسية : الأردنية
- المؤهل العلمي : بكالوريوس محاسبة – برمجة كمبيوتر
- سنة التخرج : 1989
- اسم الجامعة : جامعة اليرموك – اربد - الاردن

■ نبذة عن السيرة الذاتية :

- مدير مالي وإداري – شركة اتحاد النسابون العرب 2012 – 2017
- مدير مالي – الشركة الدولية للصناعات الخزفية 2011 - 2012
- مدير مالي – مجموعة بن جبر (اماراتية) شركة مصادر المتوسط لصناعة الالبسة الجاهزة 2006 – 2010
- مدير مالي – مجموعة سهيل الياس نجار الاستثمارية (شركة اقليمية) الشركة المتقدمة للمناشير والشفرات 2004 – 2006
- مدير مالي وإداري – المؤسسة الحديثة لصناعة الدهانات 1993 – 2004
- مدقق (دوام جزئي) – مكتب نعيم بدران لتدقيق الحسابات 1992 – 1999
- محاسب – المؤسسة الحديثة لصناعة الدهانات 1991 – 1993
- محاسب مالي – القوات المسلحة الاردنية 1989 - 1991

3. السيد هيثم جمعه محمد أبو عنزة

مسؤول شؤون المساهمين يعمل من عام 2008- ولغاية الآن.

- تاريخ العضوية : 3/4/2008
- تاريخ الميلاد : 1984

- المؤهل العلمي : بكالوريوس إدارة أعمال
- سنة التخرج : 2006
- اسم الجامعة : جامعة مؤتة

نبذة عن السيرة الذاتية :

➤ موظف تسويق لدى شركة العرب للتأمين.

(4) بيان بأسماء كبار مالكي الأسهم المصدرة من قبل الشركة بنسبة 5% فما فوق :

إسم المساهم	عدد الأسهم كما في 31/12/2021	النسبة كما في 31/12/2021	عدد الأسهم كما في 31/12/2020	النسبة كما في 31/12/2020
شركة الباطون الجاهز و التوريدات الانشائية	2,851,148	40.05%	2,841,184	39.9%
باسم أمين عبدالله سالم	580,083	8.15%	0	0%
حسام إسماعيل مصطفى البريراوي	427,194	6%	427,194	5.99%
يوسف ابراهيم محمود سلامه	390,000	5.48%	0	0%

(5) الوضع التنافسي للشركة ضمن قطاع نشاطها وأسواقها الرئيسية وحصتها من السوق المحلي :

- لقد تم إنشاء شركة نقل مملوكة بالكامل لشركة أساس للصناعات الخرسانية للتوسع و تطوير أسطول النقل لغايات إستقطاب فرص عمل جديدة في مجال النقل.
- كما تم تطوير ماكينات الإنتاج لزيادة الكفاءة التشغيلية و الإنتاجية و خفض الكلف مما سينعكس إيجابياً في الفترات اللاحقة.
- كما تم الإستثمار بتوسعة ساحات التخزين لمصنع العقود الجاهزة و القطع الاسمنتية مسبقة الصنع ومصنع العقبة لرفع الجاهزية و تلبية حاجات السوق في السنوات القادمة.

(6) إعتتماد على موردين محددين و / أو عملاء رئيسيين (محلياً أو خارجياً) في حال كون ذلك يشكل (10%) فأكثر من إجمالي المشتريات و / أو المبيعات أو الإيرادات على التوالي :

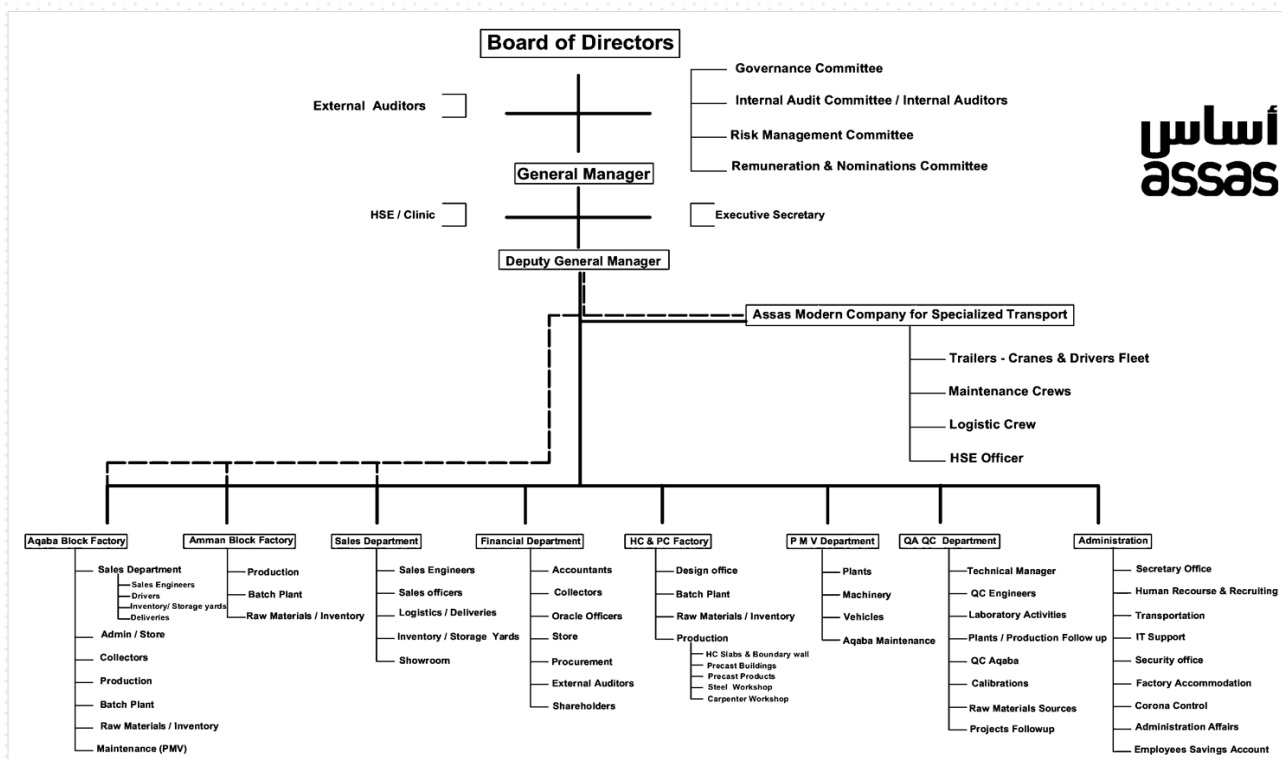
- موردين (شركة إسمنت القطرانة) مبلغ وقدره 915,215 دينار تشكل 21% من المشتريات.
- لا يوجد أي إرتباطات أو عقود بين الشركة و رئيس و أعضاء مجلس الإدارة أو المدير العام أو أي موظف.

(7) لا يوجد أي حماية حكومية أو إمتيازات تتمتع بها الشركة أو أي من منتجاتها بموجب القوانين و الأنظمة أو غيرها، ولا يوجد أي براءات إختراع أوأ حقوق إمتياز تم الحصول عليها من قبل الشركة .

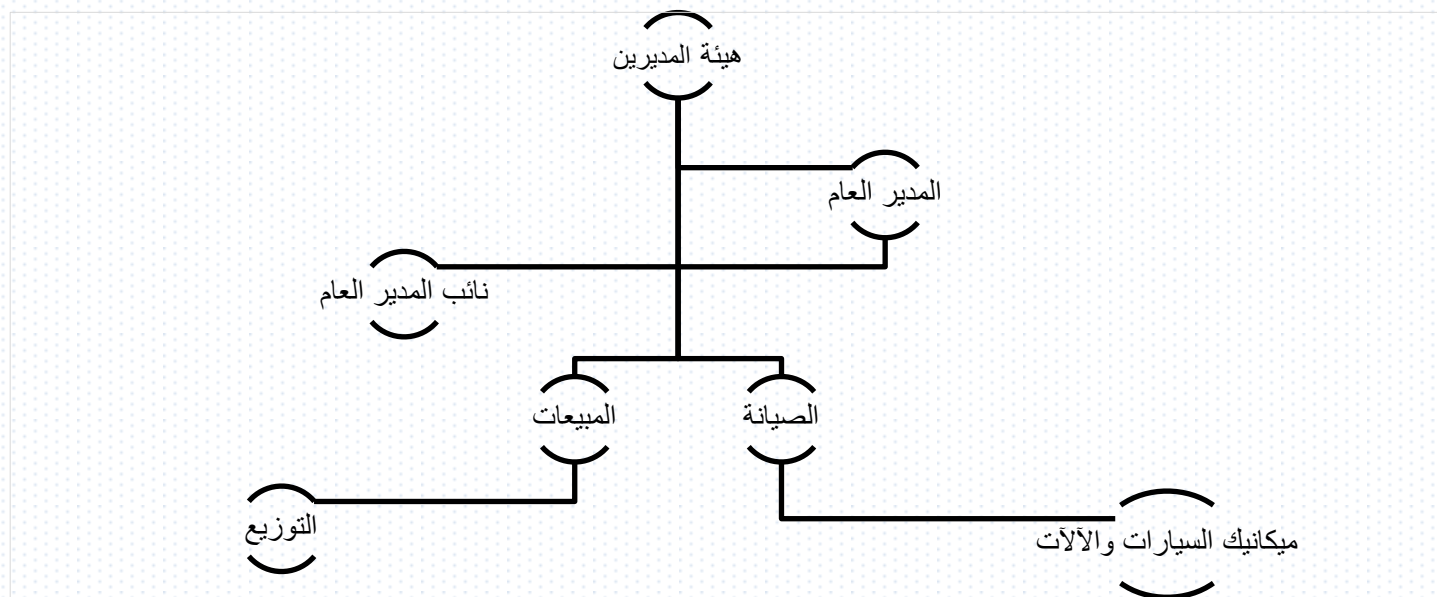
(8) لا يوجد أي قرارات صادرة عن الحكومة أو المنظمات الدولية أو غيرها لها أثر مادي على الشركة أو منتجاتها أو قدرتها التنافسية .

كما لا تقوم الشركة بتطبيق معايير الجودة الدولية.

(9) أ الهيكل التنظيمي للشركة:



ب الهيكل التنظيمي للشركة التابعة:



ج . عدد الموظفين وفئات مؤهلاتهم :

المؤهلات	الشركة الأم	الشركة التابعة	الإجمالي
ماجستير	1	0	1
بكالوريوس	19	3	22
دبلوم	16	4	20
توجيهي فما دون	66	23	89
المجموع	101	30	132

د . برامج التدريب :

الدورة	2021
لا يوجد	0
المجموع	0

(10) لا يوجد مخاطر من الممكن أن تتعرض الشركة لها خلال السنة المالية اللاحقة ولها تأثير مادي عليها :

(11) أهم الإنجازات التي حققتها الشركة :

✓ تم رفد الشركة بكوادر فنية و إدارية مؤهلة.

(12) الأثر المالي لعمليات ذات طبيعة غير متكررة حدثت خلال السنة المالية ولا تدخل ضمن النشاط الرئيسي للشركة :

لا يوجد.

(13) السلسلة الزمنية للأرباح أو الخسائر المتحققة و الأرباح الموزعة و صافي حقوق المساهمين و أسعار الأوراق المالية المصدرة من قبل الشركة.

البيان	2021	2020	2019	2018
صافي الأرباح (الخسائر) المحققة	352,981	(455,283)	(1,419,039)	(600,923)
أرباح موزعة
صافي حقوق المساهمين	6,901,675	6,509,583	6,955,918	8,442,375
سعر إغلاق السهم بالدينار	0.550	0.13	0.150	0.160

* تأسست الشركة بتاريخ 5/6/2007 وتم إدراجها في سوق عمان المالي بتاريخ 1/11/2007 ، و حق الشروع بالعمل بتاريخ 24/9/2007.

(14) تحليل للمركز المالي للشركة ونتائج أعمالها خلال الفترة المالية:

لا يوجد.

أ . إيرادات الشركة :

بلغت إيرادات الشركة 6,081,677 دينار لسنة 2021 توزعت على النحو التالي:

البيان	2021	2020	2019	2018
إيرادات المبيعات	5,881,207	4,980,068	6,168,648	7,247,925
إيرادات فوائد بنكية	-	0	0	0
إيرادات إستثمارات بالأسهم	-	0	0	26,074
إيرادات أخرى	200,470	51,560	175,765	49,744

ب . الميزانية والأرباح والخسائر:

1. حققت الشركة بتاريخ 31/12/2021 ارباح قبل الإستثمار 352,981 دينار من مجمل الإيرادات البالغة 6,081,677 دينار .
2. بلغ مجمل ربح المبيعات 752,734 دينار من إجمالي إيرادات المبيعات و البالغة 5,881,207 دينار.
3. بلغ إجمالي تكاليف المبيعات والمصاريف الإدارية والبيع والتوزيع والأخرى (4,720,714) دينار.
4. بلغ صافي نتائج الأعمال ارباح بقيمة 392,092 دينار.

ج . توزيع الأرباح :

البيان	2021	2020
إحتياطي إجباري	170,287	136,859
إحتياطي إختياري	75,201	75,201
مكافأة أعضاء مجلس الإدارة
رسوم البحث العلمي
رسوم الجامعات
مخصص صندوق التعليم و التدريب المهني و التقني
أرباح (خسائر) محتفظ بها	(158,742)	(478,295)

د.النسب المالية المقارنة :

البيان	2021	2020
عائد السهم الواحد	0.050	(0.035) دينار/سهم
العائد على الإستثمار	%3.253	(%8.31)
العائد على حقوق الملكية	%5.114	(%6.86)
العائد على المبيعات	%6	(%9.36)
صافي الربح قبل الضريبة إلى المبيعات	%6.5	(%8.3)
نسبة الملكية	%64	%148
نسبة التداول	%133	%35.3
رأس المال العامل	2,324,401	3,121,912

هـ. المؤشرات والبيانات المالية المقارنة :

البيان	2021	2020
رأس المال المصرح به	7,120,000	7,120,000
رأس المال المكتتب	7,120,000	7,120,000
إجمالي الموجودات	10,822,207	11,330,141
صافي حقوق الملكية	6,901,675	6,509,583
إجمالي الإيرادات	6,081,677	5,031,628
صافي الدخل الربح (الخسارة) قبل الضريبة	383,968	(413,192)
سعر إغلاق السهم	0.550	0.130

(15) أ. الخطة المستقبلية للشركة :

- تحديث أسطول النقل في الشركة بما يتلائم مع الزيادة في حجم المبيعات.
- العمل على تخفيض تكاليف الإنتاج و النقل والمصاريف العمومية و الطاقة.
- العمل على زيادة و تنوع منتجات الشركة من خلال إنتاج أصناف إسمنتيه مميزة تنفرد بها الشركة على مستوى السوق المحلي.
- العمل على التعريف الأشمل للشركة في القطاعات الهندسية و الإنشاءات.
- العمل على التنافس الإيجابي مع السوق المحلي من حيث المبيعات و المنتجات المتخصصة.
- العمل على الاستفادة القصوى من الطاقة الإنتاجية المتوفرة بتشغيل مصنع في إربد.

ب. التطورات المستقبلية الهامة وتوقعات مجلس الإدارة :

تنوي الشركة التوسع في نشاطها خلال عام 2022 بما يتلائم مع البند (15-أ) أعلاه.

(16) أ. أتعاب التدقيق :

- يتولى تدقيق بيانات الشركة المالية السادة طلال أبو غزالة الدولية و شركاه حيث بلغت أتعابهم السنوية عن الفترة المنتهية في 31/12/2021 مبلغ و قدره 7500 دينار.
- كما تعاقدت الشركة مع الأستاذ قاسم الضمور لتدقيق ضريبة الدخل للشركة التابعة.

ب . الاستشارات :

- تعاقدت الشركة مع الأستاذ قاسم الضمور لتدقيق و مراجعة تطبيقات الشركة فيما يخص ضريبة المبيعات.
- كما تعاقدت الشركة مع السيد شحدة منصور كمستشار لضريبة الدخل لإنهاء الوضع الضريبي للسنوات حتى نهاية 2021.
- تعاقدت الشركة مع شركة e-construct الإماراتية لتقديم الاستشارات الهندسية.
- تعاقدت الشركة مع مكتب المهندس محمد حبيب لتقديم الاستشارات الهندسية.
- تعاقدت الشركة مع مكتب Infracore لتقديم الاستشارات الهندسية.

(17) أ . بيان بعدد الأوراق المالية المصدرة من قبل الشركة المملوكة من قبل أعضاء مجلس الإدارة :

النسبة	عدد الأسهم كما في 31/12/2020	النسبة	عدد الأسهم كما في 31/12/2021	الجنسية	المنصب	أسماء أعضاء مجلس الإدارة
%39.9	2,841,184	%40.05	2,851,184			شركة الباطون الجاهز و التوريدات الإنشائية و يمثلها / م. رجا خليل ابراهيم العلي
%0.01	770	%0.32	22,770	الأردنية	الرئيس	م. داهود يوسف خليل كوساية
%0.02	1483	%0.02	1,483	الأردنية	عضو	جودت خليل إبراهيم العلي
%0.212	15,129	%0.14	10,029	الأردنية	نائب الرئيس	الشركة الاردنية للكسارات وتوريد المعدات والآليات الإنشائية و يمثله / سهراب ركاد ناجي
%2.08	148,333	%1.25	89,300	الأردنية	عضو	شركة المحفظة الوطنية للأوراق المالية ويمثلها / محمد بهجت أمين البليسي
%0.733	52,213	%0.14	10,000	الأردنية	عضو	شركة سهيل جميل المعشر و إخوانه ويمثلها / خليل مكرم خليل العلي
%0.0833	5,933	%0.14	10,000	الأردنية	عضو	شركة الروشة للإستثمار و التجارة و يمثلها / م. مكرم خليل ابراهيم العلي
%0.008	593	%0.14	10,164	الأردنية	عضو	شركة مسافات للنقل المتخصص ويمثلها / م. أنس محمود أحمد الشلي
%2.08	148,333	%2.08	148,333	الكندية	عضو	علاء الدين علي عبد الرحيم المصري
%0.141	10,086	%0.14	10,086	الأردنية	عضو	

ب . عدد الأوراق المالية المملوكة من قبل الإدارة العليا:

الاسم	المنصب	الجنسية	عدد الأسهم كما في 31/12/2021	عدد الأسهم كما في 31/12/2021
م. طاهر نافع عبد العزيز	المدير العام	الأردنية	_____	_____
حسن عدنان حسن اللوباني	المدير المالي	الأردنية	_____	_____

ج . عدد الأوراق المالية المملوكة من قبل أقارب أعضاء مجلس الإدارة والإدارة العليا:

أقارب أعضاء مجلس الإدارة والإدارة العليا الذين يملكون أسهم بالشركة .

- جيان جودت خليل العلي (15,129) سهم
- شركة جودت العلي و إخوانه (5,933) سهم
- لا يوجد شركات مسيطر عليها من قبل أعضاء مجلس الإدارة وأقاربهم
- لا يوجد شركات مسيطر عليها من قبل اشخاص الإدارة العليا و أقاربهم.

18) ا . مزايا ومكافآت أعضاء مجلس الإدارة :

الرقم	الاسم	المنصب	بدل تنقلات	مكافآت	بدلات	أخرى
1.	م. رجاء خليل إبراهيم العلي	رئيس	3600	---	---	---
2.	جودت خليل إبراهيم العلي	نائب الرئيس	3600	---	---	---
3.	م. مكرم خليل إبراهيم العلي	عضو	3600	---	---	---
4.	م . أنس محمود أحمد الشلبي	عضو	3600	---	---	---
5.	سهراب ركاد ناجي عويس	عضو	2700	---	---	---
6.	محمد بهجت أمين البلبيسي	عضو	3600	---	---	---
7.	خليل مكرم خليل العلي	عضو	3600	---	---	---
8.	علاء الدين علي المصري	عضو	3600	---	---	---
9.	داهود يوسف خليل كوساية	عضو	3600	---	---	---

* تم تخصيص سيارة للسيد رئيس مجلس الإدارة

ب . مزايا ومكافآت التي حصل عليها موظفو الإدارة العليا :

الرقم	الاسم	الوظيفة	الرواتب	مكافآت	الإجمالي
1.	م. طاهر نافع طاهر عبد العزيز	المدير العام	67,455	4000	71,455
2.	حسن اللوباني	المدير المالي	35,700	2150	37,850

* نظراً لطبيعة عمل الشركة و موقعها فقد تم تخصيص سيارة و / أو بكب لكل من المدراء أعلاه.

(19) . التبرعات والمنح التي دفعتها الشركة خلال السنة الماضية

اسم الجهة المتبرع لها	المبلغ
منح دراسية لأبناء العاملين	3,300
تبرعات أخرى	4,716

(20) . بيان بالعقود والمشاريع والارتباطات التي عقدتها الشركة مع الشركات التابعة أو الشقيقة أو الحليفة أو رئيس مجلس الإدارة أو أحد اعضاء مجلس الإدارة أو المدير العام أو أي موظف في الشركة أو أقاربهم.

تشمل الأطراف ذات العلاقة الشركات الزميلة و المساهمين الرئيسيين و أعضاء مجلس الإدارة و الإدارة التنفيذية العليا للشركة و الشركات المسيطر عليها أو عليها تأثير جوهري بشكل مباشر أو غير مباشر من قبل هؤلاء الأطراف و فيما يلي تفاصيل التعامل مع جهات ذات علاقة يتمثل تعامل الشركة مع شركة الباطون الجاهز و التوريدات الإنشائية (شركة شقيقة) خلال العام 2021 بالتالي :

- مصاريف إيجار أرض مصنع العقود الجاهزة بمبلغ وقدره (48,000) دينار.
- إيراد تأجير جزء من أرض المصنع مبلغ وقدره (15,000) دينار لمدة اثني عشر شهراً.
- مبيعات بقيمة (143,450) دينار و مشتريات بقيمة (1,326,960) دينار.

(21) أ. مساهمة الشركة في حماية البيئة :

- تقوم الشركة بتدوير مخلفات الإنتاج بإعادة استخدامها بعد طحنها مرة أخرى.
- إن ادخال صناعة العقود الجاهزة يعتبر خطوة مهمة نحو تقليل التلوث ضمن نطاق المدينة ، حيث أن توريد المواد الجاهزة إلى مكان التركيب مباشرة يحد من المضار البيئية الناتجة عن الصب التقليدي في الموقع.
- التخلص المستمر من مخلفات المصانع أولاً بأول و حسب الأصول.
- استخدام الطاقة البديلة.

ب . مساهمة الشركة في خدمة المجتمع المحلي :

تحاول الشركة محاولات متواصلة لتشغيل العمالة الوطنية إذا توفرت و تقوم بتدريبهم على المهام المطلوبة بأفضل كفاءة ممكنة .

ج . مساهمة الشركة في التطوير العلمي :

- ساهمت الشركة في اثناء البحث العلمي من خلال المشاركة في عمل أبحاث علمية لأساندة جامعة الزيتونة الأردنية وجامعة آل البيت في المجالات التالية:
- تأثير المياه المالحة على الخصائص الميكانيكية على الخرسانة المسلحة التقليدية.
- تأثير المياه المالحة على الخرسانة المسلحة باستخدام الجيوجريد على السطح الخارجي للعناصر الخرسانية او داخليا" مع حديد التسليح.
- البحوث الأولية في تطوير الخرسانة النافذة للماء.
- كما ساهمت الشركة بعمل مسابقات بين طلبة الهندسة المدنية في الجامعة الأردنية في كيفية استخدام المواد الأولية والأسمنتية والفلاي آش والميكروسيлика لعمل خلطات خرسانية ذات جودة عالية.
- كما ساهمت الشركة بتزويد مكتب ACI CHAPTER OF JORDAN UNIVERSITY بالمواد الأسمنتية المختلفة لعمل تجارب مخبرية جامعية في مجال الخلطات الخرسانية.
- و ساهمت الشركة أيضا في اثناء البحث العلمي من خلال المشاركة في أبحاث علمية لطلبة درجة الماجستير في الجامعة الأردنية وجامعة الزيتونة الأردنية من خلال:
- عمل دراسة تجريبية ونمذجة لتقوية الجسور الخرسانية المتضررة بالكلوريد باستخدام النسيج الزجاجي الفايبرجلاس.
- بحث علمي في مجال الخرسانة المسبقة الصب (الهولوكور) باستخدام Carbon Fiber وتأثيره في مقاومة الحريق.

22) .تقرير الحوكمة لشركة أساس للصناعات الخرسانية :

المعلومات و التفاصيل المتعلقة بتطبيق أحكام هذه التعليمات و قواعد حوكمة الشركات في الشركة :

- إن شركة أساس هي شركة مساهمة تستند الشركة بما ورد من نصوص في قانون الشركات المعدل 34 للعام 2017 و بنود تعليمات هيئة الأوراق المالية لعام 2017 و النظام الأساسي و القواعد و السياسات الداخلية في تطوير حركتها الداخلية.
- يتم الالتزام بتطبيق حوكمة الشركات المدرجة حيث يوجد للشركة نظام حوكمة داخلي معتمد من مجلس الإدارة و حسب قواعد حوكمة الشركات.
- يتولى إدارة شركة أساس مجلس إدارة مكون من تسع أعضاء و لمدة أربع سنوات.
- جميع أعضاء مجلس الإدارة من الأعضاء غير التنفيذيين.
- أكثر من ثلث أعضاء مجلس الإدارة أعضاء مستقلين .
- سيتم إنتخاب مجلس الإدارة وفق أسلوب التصويت التراكمي.
- جميع أعضاء المجلس من الأشخاص المؤهلين الذين يتمتعون بقدر كافٍ من الخبرة و المعرفة في الأمور المالية و التشريعية.

تسعى شركة أساس من خلال الحوكمة إلى تحقيق الأهداف التالية:

- توثيق سياسات و إجراءات حوكمة الشركات .
- يستخدم كوسيلة لتعريف و توضيح المسؤوليات المخولة لكافة الموظفين المسؤولين عن إعداد الوثائق و التقارير التي يتم رفعها إلى مجلس الإدارة و اللجان المنبثقة عنه و المدير العام.
- يستخدم كوسيلة للإمتثال إلى القوانين المحلية و النظام الأساسي للشركة .

- تحديد و توضيح العلاقات بين الإدارة و مجلس الإدارة و المساهمين و اللجان التابعة له و الجهات الخارجية.
- يتم تطبيق النظام بما يتوافق مع القوانين و التعليمات و الأنظمة ذات العلاقة.
- تحقيق الشفافية و العدالة ومنح الحق في مسائل إدارة الشركة للجهات المعنية.
- تحقيق الحماية اللازمة للملكية العامة مع مراعاة مصالح المتعاملين مع مؤسسات الدولة المختلفة و الحد من استغلال السلطة.
- تحقيق فرصة مراجعة الأداء من خارج أعضاء الإدارة التنفيذية و تكون لها مهام إختصاصات و صلاحيات لتحقيق رقابة فعالة و مستقلة.
- زيادة الثقة في إدارة الإقتصاد الوطني بما يساهم في رفع معدلات الإستثمار و تحقيق نمو للدخل القومي.

فيما يلي إستعراض أهم نقاط و مفاهيم الحوكمة لشركة أساس التي تسعى إلى تحقيقها:

1. **الإنضباط :** و هو يتمثل في ضبط السلوك الأخلاقي و المهني لممارسات الأفراد في أي مستوى من مستويات الإدارة بالشركة سواء في مجلس الإدارة أو للإدارة لتنفيذية.
2. **الشفافية و الإفصاح :** أي الإعلان عن المعلومات و التقارير المتعلقة بنشاط الشركات بوضوح دون طمسها منعاً لحالات التلاعب و الغش فيها بما يخدم المصالح الشخصية لبعض أصحاب المصالح بالشركة.
3. **الإستقلالية :** منع حدوث أي تأثيرات عاطفية أو ضغوط قد تؤدي إلى إضعاف دور المسؤولين في أي مستوى من مستويات الإدارة في الشركة.
4. **المسؤولية :** تعزيز روح المسؤولية لدى العاملين تحقيقاً لمبدأ المحاسبة و المساءلة عن أوجه القصور في الواجبات و المسؤوليات الموكلة لأي مسؤول و في أي مستوى من مستويات الإدارة.
5. **المساءلة :** و هي حق المساهمين في المسائلة و المقاضاة عن حقوقهم و مصالحهم و هي تتضمن مسائل الإدارة التنفيذية أمام مجلس الإدارة و مسائلة المجلس أمام هيئة المساهمين.
6. **العدالة و المساواة :** تحقيق مبدأ العدالة لجميع الأطراف أصحاب المصلحة بما يحقق إحترام حقوق الآخر و المساواة بين كبار و صغار المستثمرين دون الإنتقاص من حقوق الآخر.
7. **المسؤولية الإجتماعية :** أي النظر إلى الشركة كشركة وطنية مجتمعية تعمل على تحقيق المصالح الوطنية القومية و مصالح المجتمع كما يعني هذا المفهوم ضرورة الإستخدام العادل للموارد الطبيعية للمعنيين كافة حتى و إن كانت محدودة.

عضوية أعضاء مجلس الإدارة في شركات المساهمة العالمية الأخرى:

● المهندس رجاء خليل العلمي :

- | | |
|--|------------------------|
| شركة مسافات للنقل المتخصص | نائب رئيس مجلس الإدارة |
| شركة الباطون الجاهز و التوريدات الإنشائية | عضو مجلس إدارة |
| الشركة العالمية للوساطة و الأسواق المالية. | عضو مجلس إدارة |
| شركة البطاقات العالمية. | عضو مجلس إدارة |

● المهندس مكرم خليل العلمي :

- شركة مسافات للنقل المتخصص
- الشركة العالمية للوساطة و الأسواق المالية
- شركة البطاقات العالمية
- شركة الباطون الجاهز والتوريدات الإنشائية
- رئيس مجلس الإدارة
- رئيس مجلس الإدارة
- رئيس مجلس الإدارة
- رئيس مجلس الإدارة

● السيد جودت خليل العلمي :

- شركة الباطون الجاهز والتوريدات الإنشائية
- الشركة العالمية للوساطة و الأسواق المالية
- شركة البطاقات العالمية
- شركة مسافات للنقل المتخصص
- شركة القدس للصناعات الخرسانية
- نائب رئيس مجلس الإدارة
- عضو مجلس الإدارة
- عضو مجلس الإدارة
- عضو مجلس الإدارة
- عضو مجلس الإدارة

● المهندس أنس محمود الشلي :

- الشركة العالمية للوساطة و الأسواق المالية
- شركة الباطون الجاهز والتوريدات الإنشائية
- شركة البطاقات العالمية
- شركة مسافات للنقل المتخصص
- عضو مجلس الإدارة
- عضو مجلس الإدارة
- عضو مجلس الإدارة
- عضو مجلس الإدارة

● السيد سهراب ركاد ناجي عويس :

- شركة الشركة الأردنية للكسارات وتوريد المعدات
- عضو مجلس الإدارة

● السيد محمد بهجت أمين البليسي :

- شركة المحفظة الوطنية للأوراق المالية
- شركة المحفظة الوطنية العقارية و الإستثمارية
- شركة التأمين الوطنية
- بورصة عمان
- رئيس مجلس الإدارة
- عضو مجلس إدارة
- نائب رئيس مجلس إدارة
- عضو مجلس إدارة

● السيد خليل مكرم العلمي :

- شركة البطاقات العالمية
- شركة الباطون الجاهز و التوريدات الإنشائية
- عضو مجلس الإدارة
- عضو مجلس الإدارة

● المهندس علاء الدين علي عبد الرحيم :

▪ شركة القدس للصناعات الخرسانية

عضو مجلس الإدارة

● المهندس داهود يوسف خليل كوساية :

▪ شركة القدس للصناعات الخرسانية

عضو مجلس الإدارة

▪ الشركة العالمية للوساطة و الأسواق المالية

عضو مجلس الإدارة

▪ شركة البطاقات العالمية

عضو مجلس الإدارة

أسماء أعضاء مجلس الإدارة لعام 2021 :

الرقم	الأعضاء	مستقل أو غير مستقل	تنفيذي أو غير تنفيذي
1.	المهندس رجاء خليل العلي	غير مستقل	غير تنفيذي
2.	المهندس مكرم خليل العلي	غير مستقل	غير تنفيذي
3.	السيد جودت خليل العلي	غير مستقل	غير تنفيذي
4.	المهندس أنس محمود الشلبي	مستقل	غير تنفيذي
5.	السيد سهراب ركاد ناجي عويس	مستقل	غير تنفيذي
6.	السيد محمد بهجت أمين البلبيسي	مستقل	غير تنفيذي
7.	السيد خليل مكرم العلي	غير مستقل	غير تنفيذي
8.	المهندس علاء الدين علي عبد الرحيم المصري	مستقل	غير تنفيذي
9.	المهندس داهود يوسف خليل كوساية	غير مستقل	غير تنفيذي

اللجان المنبثقة عن مجلس الإدارة :

أ. لجنة التدقيق

1. الرئيس : السيد سهراب عويس

2. عضو : السيد علاء الدين المصري

3. عضو : السيد داهود كوساية

ب. لجنة الحوكمة

1. الرئيس : السيد سهراب عويس

2. عضو : السيد علاء الدين المصري

3. عضو : السيد داهود كوساية

ج. لجنة المكافآت والترشيحات

1. الرئيس: السيد سهراب عويس
2. عضو: السيد علاء الدين المصري
3. عضو: السيد داهود كوساية

د. لجنة المخاطر

1. الرئيس: السيد علاء الدين علي المصري
2. عضو: السيد طاهر عبد العزيز
3. عضو: السيد داهود كوساية
4. عضو: السيد يزن مسلم

المناصب التنفيذية و أسماء شاغليها :

- المدير العام المهندس طاهر عبد العزيز
- المدير المالي السيد حسن عدنان اللوباني

عدد اجتماعات اللجان المنبثقة عن مجلس الإدارة لعام 2021:

عدد اجتماعات لجنة التدقيق مع مدقق الحسابات الخارجي

عدد الحضور	عدد الاجتماعات	لجنة التدقيق
3	4	السيد سهراب ركان ناجي عويس
4	4	المهندس علاء الدين علي عبد الرحيم
4	4	المهندس داهود يوسف خليل كوساية

عدد الحضور	عدد الاجتماعات	لجنة المخاطر
2	2	المهندس علاء الدين علي عبد الرحيم
2	2	المهندس طاهر عبد العزيز
2	2	المهندس داهود كوساية
2	2	السيد يزن مسلم

عدد الحضور	عدد الاجتماعات	لجنة الحوكمة
------------	----------------	--------------

1	2	السيد سهراب ركاد ناجي عويس
2	2	المهندس علاء الدين علي عبد الرحيم
2	2	المهندس داهود يوسف خليل كوساية

عدد الحضور	عدد الإجتماعات	لجنة الترشيحات والمكافآت
2	2	السيد سهراب ركاد ناجي عويس
2	2	المهندس علاء الدين علي عبد الرحيم المصري
2	2	المهندس داهود يوسف خليل كوساية

عدد اجتماعات أعضاء مجلس الإدارة لعام 2021 :

- تم تعيين ضابط إرباط السيد حسن اللوباني لمتابعة الأمور المتعلقة بتطبيق الحوكمة لدى هيئة الأوراق المالية.

الرقم	الأعضاء	عدد الإجتماعات	عدد الحضور
1.	المهندس رجاء خليل العلي	6	6
2.	المهندس مكرم خليل العلي	6	6
3.	السيد جودت خليل العلي	6	6
4.	المهندس أنس محمود الشلي	6	6
5.	السيد سهراب ركاد ناجي عويس	6	5
6.	السيد محمد بهجت أمين البليسي	6	6
7.	السيد خليل مكرم العلي	6	5
8.	المهندس علاء الدين علي عبد الرحيم المصري	6	6
9.	المهندس داهود يوسف خليل كوساية	6	6

إقرار مجلس الإدارة :

1. يقر مجلس الإدارة بعدم وجود أية أمور جوهرية قد تؤثر على استمرارية الشركة خلال السنة المالية 2021.
2. يقر مجلس الإدارة بمسؤوليته عن إعداد البيانات المالية عن السنة 2021 و عن توفر نظام رقابة فعال في الشركة.

<p>عضو</p> <p>المهندس مكرم العلمي</p>	<p>رئيس المجلس</p> <p>المهندس رجاء العلمي</p>	<p>عضو</p> <p>المهندس علاء المصري</p>
<p>عضو</p> <p>السيد شهاب عويس</p>	<p>عضو</p> <p>السيد خليل العلمي</p>	<p>عضو</p> <p>المهندس أنس الشلي</p>
<p>عضو</p> <p>السيد محمد البليسي</p>	<p>عضو</p> <p>المهندس داهود كوساية</p>	

إقرار

نقر نحن الموقعين أدناه بصحة ودقة و إكمال المعلومات و البيانات الواردة في التقرير السنوي للسنة المنتهية في 2021/12/31

<p>المدير العام</p> <p>المهندس مظهر تاج مظهر عبد العزيز</p>	<p>المدير المالي</p> <p>حسن عدنان حسن اللوياتي</p>
<p>رئيس مجلس الإدارة</p> <p>المهندس رجاء خليل إبراهيم العلمي</p>	

شركة أساس للصناعات الخرسانية
شركة مساهمة عامة محدودة
عمّان - المملكة الأردنية الهاشمية

القوائم المالية الموحدة
وتقرير مدقق الحسابات المستقل
للسنة المنتهية في ٣١ كانون الأول ٢٠٢١

شركة أساس للصناعات الخرسانية
شركة مساهمة عامة محدودة
عمّان – المملكة الأردنية الهاشمية

فهرس

صفحة

-	تقرير مدقق الحسابات المستقل
٢-١	قائمة المركز المالي الموحدة كما في ٣١ كانون الأول ٢٠٢١
٣	قائمة الدخل الشامل الموحدة للسنة المنتهية في ٣١ كانون الأول ٢٠٢١
٤	قائمة التغيرات في حقوق الملكية الموحدة للسنة المنتهية في ٣١ كانون الأول ٢٠٢١
٥	قائمة التدفقات النقدية الموحدة للسنة المنتهية في ٣١ كانون الأول ٢٠٢١
٣٤-٦	إيضاحات حول القوائم المالية الموحدة للسنة المنتهية في ٣١ كانون الأول ٢٠٢١

١٠٥١٨٠٩٥٠

تقرير مدقق الحسابات المستقل

السادة المساهمين المحترمين
شركة أساس للصناعات الخرسانية
شركة مساهمة عامة محدودة
عمّان - المملكة الأردنية الهاشمية

تقرير حول تدقيق القوائم المالية الموحدة

الرأي

لقد دققنا القوائم المالية الموحدة لشركة أساس للصناعات الخرسانية (شركة مساهمة عامة محدودة) والمكونة من قائمة المركز المالي الموحدة كما في ٣١ كانون الأول ٢٠٢١، وقائمة الدخل الشامل الموحدة وقائمة التغيرات في حقوق الملكية الموحدة وقائمة التدفقات النقدية الموحدة للسنة المنتهية بذلك التاريخ، والإيضاحات حول القوائم المالية الموحدة وملخصاً للسياسات المحاسبية الهامة.

برأينا، إن القوائم المالية الموحدة المرفقة تظهر بعدالة من كافة النواحي الجوهرية المركز المالي الموحد للشركة كما في ٣١ كانون الأول ٢٠٢١، وأداءها المالي الموحد وتدفقاتها النقدية الموحدة للسنة المنتهية بذلك التاريخ وفقاً للمعايير الدولية لإعداد التقارير المالية.

أساس الرأي

لقد قمنا بالتدقيق وفقاً للمعايير الدولية للتدقيق. إن مسؤولياتنا وفقاً لهذه المعايير موضحة لاحقاً في تقريرنا ضمن فقرة مسؤولية المدقق حول تدقيق القوائم المالية الموحدة.

نحن مستقلون عن الشركة وفقاً لمتطلبات مجلس معايير السلوك الأخلاقي الدولية للمحاسبين "دليل قواعد السلوك الأخلاقي للمحاسبين المهنيين" والمتطلبات الأخلاقية ذات الصلة بتدقيقنا للقوائم المالية الموحدة، بالإضافة لإلتزامنا بالمسؤوليات الأخلاقية الأخرى، وفقاً لهذه المتطلبات.

في اعتقادنا أن أدلة التدقيق التي حصلنا عليها كافية وملائمة لتكون أساساً نعتمد عليه عند إبداء رأينا.

أمور التدقيق الأساسية

إن أمور التدقيق الهامة هي الأمور التي وفقاً لحكمنا المهني، لها الإهتمام الأكبر في تدقيقنا القوائم المالية الموحدة للسنة الحالية. إن هذه الأمور تم وضعها في الاعتبار في سياق تدقيقنا للقوائم المالية الموحدة ككل، ولتكوين رأينا حولها، وليس لغرض إبداء رأياً منفصلاً حول هذه الأمور.

نطاق التدقيق

قمنا بعمليات تقييم شاملة لتحديد الضوابط الرئيسية المستخدمة في تحديد خسائر الائتمان المتوقعة وجمع البيانات ومدى اكتمالها والتقديرات والافتراضات ذات الصلة المستخدمة من قبل الإدارة، وقمنا باختبار النظم الرقابية الرئيسية على عملية إعداد النماذج.

الخسائر الائتمانية المتوقعة

قامت الشركة بتطبيق متطلبات خسائر الائتمانية المتوقعة للمعيار رقم (٩) من المعايير الدولية لإعداد التقارير المالية حيث بلغ مخصص الخسائر الائتمانية المتوقعة مبلغ وقدره ٤٩٨,١٣١ دينار أردني كما في ٣١ كانون الأول ٢٠٢١.

نطاق التدقيق

قمنا بتحليل أعمار بنود المخزون وقمنا بمناقشة فرضيات الإدارة المتعلقة بتوقع حجم الاستخدام وبناءً على معرفتنا وخبرتنا بالقطاع الذي تعمل بها المنشأة.

قمنا باختبار ملائمة مخصصات التدني للمخزون من خلال تقييم فرضيات الإدارة مع الأخذ بعين الاعتبار المعلومات الخارجية المتوفرة والأحداث اللاحقة بعد انتهاء السنة المالية.

قمنا بتقييم ما إذا كان المخصص قد سجل مقابل المخزون المتقادم وبطء الحركة بما يتناسب مع السياسات المحاسبية للمنشأة مع الأخذ بعين الاعتبار منطقية سياسة تحديد المخصصات باستخدام التحليل التاريخي. هذا وقد قمنا بفحص فواتير المبيعات في الفترة اللاحقة لتقييم إذا ما تم بيع المخزون بقيمة أعلى من التكلفة من خلال مقارنة سعر البيع بقيم المخزون المسجلة بحسابات المنشأة.

منا بالأخذ بعين الاعتبار ملائمة إيضاحات المنشأة حول درجة التقديرات المتعلقة للتوصل إلى قيمة مخصص التدني بشكل عام، لقد توصلنا إلى أن الفرضيات الأساسية المستخدمة، والنتائج عنها تقدير وتقييم المخزون هي فرضيات ملائمة.

تدني قيمة المخزون

حسب متطلبات المعايير الدولية لإعداد التقارير المالية، فإنه يتم قياس المخزون عند إعداد التقارير المالية بالتكلفة أو صافي القيمة القابلة للتحقق أيهما أقل. وعندما يكون من غير الممكن إسترداد تكلفة المخزون إذا أصيب بتلف، أو أصبح متقادماً كلياً أو جزئياً أو تناقصت أسعار بيعه. وعند انخفاض القيمة القابلة للتحقق عن التكلفة يتم الإعراف بالفرق كمصروف هبوط أسعار ضمن الأرباح والخسائر.

معلومات أخرى

إن الإدارة مسؤولة عن المعلومات الأخرى. تتضمن المعلومات الأخرى المعلومات في التقرير السنوي ولكن لا تتضمن القوائم المالية الموحدة وتقريرنا حولها.

إن رأينا حول القوائم المالية الموحدة لا يتضمن المعلومات الأخرى وإننا لا نبيد أي نوع من التأكيد حولها.

فيما يخص تدقيق القوائم المالية الموحدة، فإن مسؤوليتنا هي قراءة المعلومات الأخرى، بحيث نأخذ بالإعتبار فيما إذا كانت المعلومات الأخرى غير منسجمة بشكل جوهري مع القوائم المالية الموحدة أو المعلومات التي تم التوصل إليها من خلال تدقيقنا أو في حال ظهر بأن في تلك المعلومات الأخرى أخطاء جوهريّة. وفي حال إستنتاجنا، بناءً على العمل الذي قمنا به، بوجود خطأ جوهري في هذه المعلومات الأخرى، فإنه يتوجب علينا التقرير عن تلك الحقيقة، ولا يوجد أية أمور خاصة بهذا الموضوع يتوجب التقرير حولها.

مسؤوليات الإدارة والأشخاص المسؤولين عن الحوكمة عن القوائم المالية الموحدة

إن الإدارة مسؤولة عن إعداد وعدالة عرض هذه القوائم المالية الموحدة وفقاً للمعايير الدولية لإعداد التقارير المالية، وعن الرقابة الداخلية التي تراها ضرورية لإعداد قوائم مالية موحدة خالية من الأخطاء الجوهرية سواء كانت بسبب الإحتيال أو الخطأ.

عند إعداد القوائم المالية الموحدة، تكون الإدارة مسؤولة عن تقييم قدرة الشركة على الإستمرارية والإفصاح، عندما ينطبق ذلك عن أمور تتعلق بالإستمرارية وإستخدام أساس الإستمرارية في المحاسبة، ما لم توجد نية لدى الإدارة بتصفية الشركة أو إيقاف أعمالها أو عدم وجود بديل واقعي غير ذلك.

الأشخاص المسؤولين عن الحوكمة مسؤولين عن الإشراف على إعداد التقارير المالية للشركة.

مسؤولية المدقق حول تدقيق القوائم المالية الموحدة

إن أهدافنا هي الحصول على تأكيد معقول فيما إذا كانت القوائم المالية الموحدة ككل خالية من التحريفات الجوهرية، سواءاً كانت بسبب الإحتيال أو الخطأ، وإصدار تقريرنا الذي يتضمن رأينا حولها. التأكيد المعقول هو مستوى عال من التأكيد، ولكنه ليس ضماناً بأن التدقيق الذي قمنا به وفقاً للمعايير الدولية للتدقيق سوف يكتشف دائماً أي خطأ جوهري إن وجد، إن التحريفات يمكن أن تنشأ عن الإحتيال أو الخطأ، وتعتبر جوهريّة إذا كانت بشكل فردي أو إجمالي يمكن أن تؤثر بشكل معقول على القرارات الاقتصادية المتخذة من قبل مستخدمي هذه القوائم المالية الموحدة.

كجزء من عملية التدقيق وفقاً لمعايير التدقيق الدولية، نقوم بممارسة الحكم المهني والمحافظة على تطبيق مبدأ الشك المهني في جميع نواحي التدقيق، بالإضافة إلى:

- تحديد وتقييم مخاطر الأخطاء الجوهرية في القوائم المالية الموحدة، سواءاً كانت ناشئة عن إحتيال أو خطأ، وكذلك تصميم وتنفيذ إجراءات التدقيق ملائمة تستجيب لتلك المخاطر، والحصول على أدلة تدقيق كافية ومناسبة لتوفر أساساً لرأينا. إن خطر عدم إكتشاف أخطاء جوهرية ناتجة عن إحتيال أعلى من الخطر الناتج عن الخطأ، كما أن الإحتيال قد يشتمل على التواطؤ، التزوير، الحذف المتعمد، التحريفات، أو تجاوز لأنظمة الرقابة الداخلية.
- الحصول على فهم لأنظمة الرقابة الداخلية ذات الصلة بالتدقيق لغايات تصميم إجراءات تدقيق ملائمة في ظل الظروف القائمة، وليس لغرض إبداء رأي حول مدى فعالية انظمة الرقابة الداخلية في الشركة.
- تقييم مدى ملائمة السياسات المحاسبية المستخدمة ومدى معقولية التقديرات المحاسبية والإيضاحات ذات العلاقة المعدة من قبل الإدارة.
- الإستنتاج عن مدى ملائمة إستخدام الإدارة لأساس الإستمرارية في المحاسبة، وإستناداً إلى أدلة التدقيق التي تم الحصول عليها، فيما إذا كان هناك وجود لعدم تيقن جوهري ذا صلة بأحداث أو ظروف يمكن أن تثير شكوكاً جوهرية حول قدرة الشركة على الإستمرارية كمنشأة مستمرة. فإذا إستنتجنا عدم وجود تيقن جوهري، فنحن مطالبون أن نلفت الإنتباه في تقريرنا إلى الإيضاحات ذات الصلة الواردة في القوائم المالية الموحدة، أو إذا كان الإفصاح عن هذه المعلومات غير كافياً، فإننا سوف نقوم بتعديل رأينا. إستنتاجاتنا تعتمد على أدلة التدقيق التي تم الحصول عليها حتى تاريخ تقريرنا ومع ذلك، فإنه من الممكن أن تتسبب أحداث أو ظروف مستقبلية في توقف الشركة عن الإستمرار كمنشأة مستمرة.
- تقييم العرض العام والشكل والمحتوى للقوائم المالية الموحدة بما فيها الإيضاحات وفيما إذا كانت القوائم المالية الموحدة تمثل المعاملات والأحداث بشكل يحقق العرض العادل.
- الحصول على أدلة تدقيق كافية وملائمة حول المعلومات المالية للمنشآت أو أنشطة الأعمال ضمن المجموعة لإبداء رأي حول القوائم المالية الموحدة. نحن مسؤولون عن التوجيه والإشراف والإنجاز على تدقيق المجموعة. نحن نبقي مسؤولين بالمطلق عن تقرير التدقيق.

لقد تواصلنا مع الأشخاص المسؤولين عن الحوكمة فيما يتعلق بنطاق وتوقيت التدقيق المخطط له وملاحظات التدقيق الهامة، بما في ذلك أية نقاط ضعف هامة في نظام الرقابة الداخلية نحددنا خلال تدقيقنا. لقد زدنا أيضاً الأشخاص المسؤولين عن الحوكمة بتصريح حول التزامنا بمتطلبات السلوك المهني المتعلقة بالإستقلالية، وإبلاغهم عن جميع العلاقات والأمور الأخرى التي من الممكن أن تؤثر على إستقلاليتنا وكذلك الإجراءات الوقائية إن وجدت. من تلك الأمور التي تم إيصالها إلى الأشخاص المسؤولين عن الحوكمة، قمنا بتحديد الأمور الأكثر أهمية في تدقيق البيانات المالية الموحدة للسنة الحالية وهي بالتالي أمور التدقيق الأساسية. نقوم بوصف هذه الأمور في تقريرنا إلا إذا كان هنالك قانون أو تشريع يحول دون الإفصاح عن ذلك الأمر، أو في حالات نادرة جداً، والتي نقرر بها عدم الإفصاح عن ذلك الأمر في تقريرنا، لوجود آثار سلبية متوقع أن تفوق المنفعة العامة من تلك الإفصاحات.

تقرير حول المتطلبات القانونية والتشريعية الأخرى

تحتفظ الشركة بسجلات محاسبية منتظمة بصورة أصولية، وإن القوائم المالية الموحدة المدققة والبيانات المالية الواردة في تقرير مجلس الإدارة متفقة معها ونوصي الهيئة العامة بالمصادقة عليها.

طلال أبوغزاله وشركاه الدولية

محمد الأزرق

(إجازة رقم ١٠٠٠)

عمان في ٥ آذار ٢٠٢٢



شركة أساس للصناعات الخرسانية
شركة مساهمة عامة محدودة
عمان - المملكة الأردنية الهاشمية

قائمة المركز المالي الموحدة كما في ٣١ كانون الأول ٢٠٢١

٢٠٢٠	٢٠٢١	إيضاحات	الموجودات
دينار أردني	دينار أردني		
			الموجودات غير المتداولة
٧,٩٩٩,٠٣١	٧,٥٣٢,٧١٦	٣	ممتلكات وآلات ومعدات
١,٥٧٧,١٩٤	١,٦٢١,٤٠٤	٤	إستثمار في شركات زميلة
٥٥,٢٧٠	٧١,٩٥٦	٥	موجودات مالية بالقيمة العادلة من خلال الدخل الشامل الآخر
٩,٦٣١,٤٩٥	٩,٢٢٦,٠٧٦		مجموع الموجودات غير المتداولة
			الموجودات المتداولة
٧٣٦,٩٢٨	٨١٥,٦٢٧	٦	مخزون
٥٢٠	-	٧	ذمم أطراف ذات علاقة مدينة
٢٥٩,١٦٨	١٧٤,٥١٤	٨	أرصدة مدينة أخرى
٦٧٩,٤٩٩	٥٥٩,٤٤٠	٩	ذمم تجارية مدينة
٢٢,٥٣١	٤٦,٥٥٠	١٠	نقد ونقد معادل
١,٦٩٨,٦٤٦	١,٥٩٦,١٣١		مجموع الموجودات المتداولة
١١,٣٣٠,١٤١	١٠,٨٢٢,٢٠٧		مجموع الموجودات

إن الإيضاحات المرفقة تشكل جزءاً لا يتجزأ من هذه القوائم المالية الموحدة

شركة أساس للصناعات الخرسانية
شركة مساهمة عامة محدودة
عمان - المملكة الأردنية الهاشمية

قائمة المركز المالي الموحدة كما في ٣١ كانون الأول ٢٠٢١

٢٠٢٠	٢٠٢١	إيضاحات	
دينار أردني	دينار أردني		حقوق الملكية والمطلوبات
			حقوق الملكية
٧,١٢٠,٠٠٠	٧,١٢٠,٠٠٠	١٣ و ١	رأس المال المصرح به والمدفوع
١٣٦,٨٥٩	١٧٠,٢٨٧	١١	إحتياطي إجباري
٧٥,٢٠١	٧٥,٢٠١	١٢	إحتياطي إختياري
(٢٨٨,٥٤٦)	(٢٧١,٨٦٠)	٥	التغير في القيمة العادلة لموجودات مالية بالقيمة العادلة من خلال الدخل الشامل الآخر
(٥٥,٦٣٦)	(٣٣,٢١١)		التغير في القيمة العادلة لموجودات مالية بالقيمة العادلة من خلال الدخل الشامل الآخر - شركات زميلة
(٤٧٨,٢٩٥)	(١٥٨,٧٤٢)	١٣	خسائر متراكمة
٦,٥٠٩,٥٨٣	٦,٩٠١,٦٧٥		صافي حقوق الملكية
			المطلوبات
			المطلوبات غير المتداولة
٩٠,٧٦٦	١٣,٣٨٠	١٤	قروض - الجزء غير المتداول
			المطلوبات المتداولة
٤٢٥,٨٣٢	٣٧٥,٥٨١	١٥	أرصدة دائنة أخرى
٤٠,٠٨٧	٢٩,٢١٠	١٦	مخصص ضريبة الدخل
٣,٠٠٤,٤٨٧	٢,١٧٨,٥٣٠	٧	ذمم أطراف ذات علاقة دائنة
٨٧١,٢٣٠	١,١٦٣,٥١١	١٧	ذمم تجارية دائنة
٢٧٠,٢٧٨	١٦٠,٣٢٠	١٤	قروض - الجزء المتداول
١١٧,٨٧٨	-		بنك دائن
٤,٧٢٩,٧٩٢	٣,٩٠٧,١٥٢		مجموع المطلوبات المتداولة
٤,٨٢٠,٥٥٨	٣,٩٢٠,٥٣٢		مجموع المطلوبات
١١,٣٣٠,١٤١	١٠,٨٢٢,٢٠٧		مجموع حقوق الملكية والمطلوبات

إن الإيضاحات المرفقة تشكل جزءاً لا يتجزأ من هذه القوائم المالية الموحدة

شركة أساس للصناعات الخرسانية
شركة مساهمة عامة محدودة
عنان - المملكة الأردنية الهاشمية

قائمة الدخل الشامل الموحدة للسنة المنتهية في ٣١ كانون الأول ٢٠٢١

٢٠٢٠	٢٠٢١			
المجموع	المجموع	العقبة	صنان	إيضاحات
دينار أردني	دينار أردني	دينار أردني	دينار أردني	
٣,٩٣٩,٩١٦	٤,٨١١,٦١١	١,١١٠,٨٧٩	٣,٧٠٠,٧٣٢	صافي المبيعات
١,٠٤٠,١٥٢	١,٠٦٩,٥٩٦	-	١,٠٦٩,٥٩٦	إيرادات النقل
(٣,٩٩٧,٣٣٤)	(٤,١٢٩,٦٩٣)	(٧٩٢,٣٤٨)	(٣,٣٣٧,٣٤٥)	تكلفة المبيعات
(٧٦٩,٦١٠)	(٩٩٨,٧٨٠)	-	(٩٩٨,٧٨٠)	تكلفة إيرادات النقل
٧١٣,١٢٤	٧٥٢,٧٣٤	٣١٨,٥٣١	٤٣٤,٢٠٣	مجمول الربح
٥١,٥٦٠	٢٠٠,٤٧٠	٤٧,٠٤٤	١٩٥,٧٦٦	إيرادات أخرى
(٧٣,٣٠٨)	٢١,٧٨٥	-	٢١,٧٨٥	حصلة الشركة من نتائج أعمال شركات زميلة
(١١٢,٩٦٧)	(١٠٩,٠٨٢)	(١١,٣٤٨)	(٩٧,٧٣٤)	مصاريف بيع وتوزيع
(٣٨٩,٤٩٣)	(٤٤٣,١٥٩)	(٨٦,٤٥٣)	(٣٥٦,٧٠٦)	مصاريف إدارية
(١٠٢,١١٣)	(٣٨,٧٨٠)	-	(٣٨,٧٨٠)	مصاريف تمويل
(٤١٣,١٩٢)	٣٨٣,٩٦٨	٢٢٥,٤٣٤	١٥٨,٥٣٤	الربح (المحسرة) قبل الضريبة
(٢,٠٠٤)	(١,٧٧٧)	-	(١,٧٧٧)	مناهما وطنية
(٤٠٠,٨٧)	(٢٩,٢١٠)	-	(٢٩,٢١٠)	ضريبة دخل
(٤٥٥,٧٨٣)	٣٥٢,٩٨١	٢٢٥,٤٣٤	١٢٧,٥٤٧	الربح (المحسرة)
١٤٢	٢٢,٤٢٥	-	٢٢,٤٢٥	دخل شامل آخر
٨,٨٠٦	١٦,٦٨٦	-	١٦,٦٨٦	التغير في القيمة المعادلة لموجودات مالية بالقيمة المعادلة
(٤٤٦,٣٣٥)	٣٩٢,٠٩٢	٢٢٥,٤٣٤	١٦٦,٦٥٨	من خلال الدخل الشامل الآخر - شركات زميلة
١١,٥٩٣,٣٣٣	٧,١٢٠,٠٠٠			التغير في القيمة المعادلة لموجودات مالية بالقيمة المعادلة
(٠/٠٣٩) دينار أردني	٠/٠٥٠ دينار أردني			من خلال الدخل الشامل الآخر
				صافي الدخل الشامل
				المتوسط المرجح لعدد الأسهم خلال السنة
				حصلة السهم الواحد من الربح (المحسرة)

إن الإيضاحات المرفقة تشكل جزءاً لا يتجزأ من هذه القوائم المالية الموحدة

شركة أساس للصناعات الخرسانية
شركة مساهمة عامة محدودة
صنّان – المملكة الأردنية الهاشمية

قائمة التغيرات في حقوق الملكية الموحدة للسنة المنتهية في ٣١ كانون الأول ٢٠٢١

المجموع	خصائر متركمة	التغير في القيمة العادلة		إحتياطي إختياري	إحتياطي إيجاري	رأس المال	
		التغير في القيمة العادلة	لوجودات مالية بالقيمة العادلة من خلال الدخل				
دينار أردني	دينار أردني	دينار أردني	الشامل الآخر - شركات زمنية	دينار أردني	دينار أردني	دينار أردني	
٦,٩٥٥,٩١٨	(٤,٨٨٢,٩٦٨)	(٥٥,٧٧٨)	(٢٩٧,٣٥٦)	٧٥,٢٠١	١١٦,٨١٥	١٦,٠٠٠,٠٠٠	رصيد ١ كانون الثاني ٢٠٢٠
٠	٤,٨٨٠,٠٠٠	-	-	-	-	(٤,٨٨٠,٠٠٠)	إبقاء خصائر متركمة - إيصال رقم (١٦)
(٤٤٦,٣٣٥)	(٤٥٥,٧٨٦)	١٤٢	٨,٨٠٦	-	-	-	الدخل الشامل
-	(٢٠,٠٤٤)	-	-	-	٢,٠٠٤٤	-	المحول إلى الإحتياطي الإيجاري
٦,٥٠٩,٥٨٣	(٤٧٨,٢٩٥)	(٥٥,١٣٦)	(٢٨٨,٥٤٦)	٧٥,٢٠١	١٣٦,٨٥٩	٧,١٢٠,٠٠٠	رصيد ٣١ كانون الأول ٢٠٢٠
٣٩٢,٠٩٢	٣٥٦,٩٨١	٢٦,٤٢٥	١٦,٦٨٦	-	-	-	الدخل الشامل
-	(٢٢,٤٢٨)	-	-	-	٣٢,٤٢٨	-	المحول إلى الإحتياطي الإيجاري
٦,٩٠١,١٧٥	(١٥٨,٧٤٩)	(٣٢,٢١١)	(٢٧١,٨٦٠)	٧٥,٢٠١	١٧٠,٢٨٧	٧,١٢٠,٠٠٠	رصيد ٣١ كانون الأول ٢٠٢١

إن الإيضاحات المرفقة تشكل جزءاً لا يتجزأ من هذه القوائم المالية الموحدة

شركة أساس للصناعات الخرسانية
شركة مساهمة عامة محدودة
عمان - المملكة الأردنية الهاشمية

قائمة التدفقات النقدية الموحدة للسنة المنتهية في ٣١ كانون الأول ٢٠٢١

٢٠٢٠	٢٠٢١	
دينار أردني	دينار أردني	التدفقات النقدية من الأنشطة التشغيلية
(٤١٣,١٩٢)	٣٨٣,٩٦٨	الربح (الخسارة) قبل الضريبة والمساهمة الوطنية
		تعديلات لـ :
٦١٩,٠٩٨	٥٣٨,٩٧٧	إستهلاكات
(١٠,٥٤٩)	-	أرباح استبعاد ممتلكات وآلات ومعدات
٧,٧٢٥	٣٦,٩٨٤	تحويل من الممتلكات والمعدات إلى المصاريف
-	(١٧٧,٦٧٦)	رد مخصص إنتقت الحاجة اليه
-	٣٥١	بضاعة بطينة الحركة وتالفة
٧٣,٣٠٨	(٢١,٧٨٥)	حصة الشركة من نتائج أعمال شركات زميلة
		التغير في الموجودات والمطلوبات التشغيلية:
٢٧٠,٧٦٢	(٧٩,٠٥٠)	مخزون
١,٢٠٦	٥٢٠	ذمم أطراف ذات علاقة مدينة
٧٨٠,٩٧٣	٨٤,٦٥٤	أرصدة مدينة أخرى
(١٢,٠١٠)	٢٩٧,٧٣٥	ذمم تجارية مدينة
(١,٥٢٦,٧٤٧)	-	شيكات مؤجلة الدفع - أطراف ذات علاقة
٢٣,٤٣٥	(٥٢,٠٢٧)	أرصدة دائنة أخرى
١,٣٨٦,٠٤٣	(٨٢٥,٩٥٧)	ذمم أطراف ذات علاقة دائنة
(١٣٨,٩٤٤)	٢٩٢,٢٨١	ذمم تجارية دائنة
١,٠٦١,١٠٨	٤٧٨,٩٧٥	
-	(٤٠,٠٨٧)	ضريبة دخل مدفوعة
١,٠٦١,١٠٨	٤٣٨,٨٨٨	صافي النقد من الأنشطة التشغيلية
		التدفقات النقدية من الأنشطة الاستثمارية
(٥٣,٤٣٠)	(١٠٩,٦٤٦)	شراء ممتلكات وآلات ومعدات
١٧,٢٨٢	-	المتحصل من استبعاد ممتلكات وآلات ومعدات
(٣٦,١٤٨)	(١٠٩,٦٤٦)	صافي النقد من الأنشطة الاستثمارية
		التدفقات النقدية من الأنشطة التمويلية
(٢٢٦,٩٩٠)	(١٨٧,٣٤٥)	قروض
(٨٠٠,٠٦٣)	(١١٧,٨٧٨)	بنوك دائنة
(١,٠٢٧,٠٥٣)	(٣٠٥,٢٢٣)	صافي النقد من الأنشطة التمويلية
(٢,٠٩٣)	٢٤,٠١٩	صافي التغير في النقد والنقد المعادل
٢٤,٦٢٤	٢٢,٥٣١	النقد والنقد المعادل في بداية السنة
٢٢,٥٣١	٤٦,٥٥٠	النقد والنقد المعادل في نهاية السنة
		معلومات عن نشاط غير نقدي
٤,٨٨٠,٠٠٠	-	إطفاء الخسائر المتراكمة في رأسمال الشركة

إن الإيضاحات المرفقة تشكل جزءاً لا يتجزأ من هذه القوائم المالية الموحدة

الشركة أساس للصناعات الخرسانية
شركة مساهمة عامة محدودة
عمّان - المملكة الأردنية الهاشمية
إيضاحات حول القوائم المالية الموحدة

١- الوضع القانوني والنشاط للشركة الأم والشركة التابعة:

- تأسست الشركة الأم (شركة أساس للصناعات الخرسانية) وسجلت لدى وزارة الصناعة والتجارة في سجل الشركات المساهمة العامة تحت الرقم (٤٣٨) بتاريخ ٥ حزيران ٢٠٠٧. إن النشاطات الرئيسية للشركة هي إنتاج واستيراد وتصدير جميع أنواع أحجار الكندرين والطوب والريس والبلاط والإنترلوك وتشكيل المعادن وجميع الأعمال الأخرى المتعلقة بها والمتفرعة عنها.
- تأسست الشركة التابعة (شركة أساس الحديثة للنقل المتخصص) وسجلت لدى وزارة الصناعة والتجارة في سجل الشركات ذات مسؤولية محدودة تحت الرقم (٤٠٥٧٣) بتاريخ ٢٠ أيار ٢٠١٥. إن النشاطات الرئيسية للشركة هي نقل مواد رمل وحصمة ومواد البنية التحتية وأعمال النقل البري المتخصص بالمواد الإنشائية والخرسانة الجاهزة ونقل البضائع العامة على الطريق ونقل الأتربة والرمال.
- تم إقرار القوائم المالية من قبل مجلس إدارة الشركة في جلسته المنعقدة بتاريخ ٥ آذار ٢٠٢٢، وتتطلب هذه القوائم المالية موافقة الهيئة العامة للمساهمين.

٢- أسس إعداد القوائم المالية الموحدة والسياسات المحاسبية الهامة

١-٢ أسس إعداد القوائم المالية

الإطار العام لإعداد القوائم المالية

تم إعداد هذه القوائم المالية الموحدة وفقاً للمعايير الدولية لإعداد التقارير المالية الصادرة عن مجلس معايير المحاسبة الدولية.

أسس القياس المستخدمة في إعداد القوائم المالية

تم إعداد القوائم المالية الموحدة إستناداً إلى طريقة التكلفة التاريخية باستثناء بعض البنود التي تم قياسها باستخدام طرق أخرى غير طريقة التكلفة التاريخية.

العملة الوظيفية وعملة العرض

تم عرض القوائم المالية الموحدة بالدينار الأردني والذي يمثل العملة الوظيفية للمنشأة.

٢-٢ استخدام التقديرات

- عند إعداد القوائم المالية تقوم الإدارة بإجتهادات وتقديرات وإفتراسات تؤثر في تطبيق السياسات المحاسبية ومبالغ الموجودات والمطلوبات والإيرادات والمصاريف، وإن النتائج الفعلية قد تختلف عن هذه التقديرات.
- تتم مراجعة التقديرات والإفتراسات على نحو مستمر. يتم الاعتراف بالتغيرات في التقديرات المحاسبية في الفترة التي تم فيها تغيير التقديرات والسنوات اللاحقة التي تتأثر بذلك التغيير.
- إن الأمثلة حول استخدام التقديرات هي الخسائر الإنمائية المتوقعة، تقادم المخزون، الأعمار الإنتاجية للممتلكات والمعدات القابلة للإستهلاك، المخصصات، وأية قضايا مقامة ضد المنشأة.

٣-٢ معايير وتفسيرات أصدرت وأصبحت سارية المفعول

رقم المعيار أو التفسير	البيان	تاريخ النفاذ
تعديلات على المعيار الدولي لإعداد التقارير المالية رقم (١٦) كوفيد-١٩ - المتعلق بامتيازات الإيجار.	نتيجة لوباء كوفيد-١٩، تم منح امتيازات إيجار للمستأجرين. ومثل هذه الامتيازات قد تتخذ عدة أشكال، بما في ذلك دفعات الإيجار عن أيام غير العمل وتأجيل دفعات الإيجار. وفي أيار ٢٠٢٠، قام مجلس معايير المحاسبة الدولي بالتعديل على المعيار الدولي لإعداد التقارير المالية رقم (١٦) بحيث يتيح للمستأجرين خيار معاملة امتيازات الإيجار المؤهلة بنفس الطريقة التي يعاملون بها إذا لم تكن تعديلات إيجار. وفي حالات كثيرة، سيؤدي ذلك إلى احتساب الامتيازات كمدفوعات إيجار متغيرة في الفترة التي تمنح فيها. التعديلات الرئيسية: - السماح للمستأجر بتطبيق الوسيلة العملية فيما يتعلق بامتيازات الإيجار ذات الصلة بكوفيد-١٩ لتأجيل الامتيازات التي يؤثر أي تخفيض في مدفوعات الإيجار فيها فقط على المدفوعات المستحقة أصلاً في أو قبل ٣٠ حزيران ٢٠٢٢ (بدلاً من المدفوعات المستحقة أصلاً في أو قبل ٣٠ حزيران ٢٠٢١)؛ - مطالبة المستأجر بتطبيق التعديل بأثر رجعي، مع الاعتراف بالأثر التراكمي لتطبيق التعديل مبدئياً كتعديل للرصيد الافتتاحي للأرباح المحتجزة (أو أي مكون آخر من حقوق الملكية، إذا كان ذلك ممكن) في بداية فترة التقرير السنوي الذي يطبق فيه المستأجر التعديل أولاً.	١ حزيران ٢٠٢٠ ١ نيسان ٢٠٢١
تعديلات على المقارنة المعيارية لسعر الفائدة - المرحلة الثانية على كل من المعايير الدولية لإعداد التقارير المالية أرقام (٤)، (٧)، (٩) و(١٦)، ومعايير المحاسبة الدولية رقم (٣٩) لمعالجة المسائل التي تنشأ أثناء إصلاح المقارنة المعيارية لسعر الفائدة، بما في ذلك استبدال معيار معياري بمعيار بديل.	وفي آب ٢٠٢٠، أدخل مجلس معايير المحاسبة الدولي تعديلات على المعايير الدولية لإعداد التقارير المالية أرقام (٤)، (٧)، (٩) و(١٦)، ومعايير المحاسبة الدولية رقم (٣٩) لمعالجة المسائل التي تنشأ أثناء إصلاح المقارنة المعيارية لسعر الفائدة، بما في ذلك استبدال معيار معياري بمعيار بديل. وتوفر تعديلات على المرحلة الثانية الإعفاءات التالية: • عند تغيير أساس تحديد التدفقات النقدية التعاقدية للأصول والخصوم المالية (بما في ذلك التزامات الإيجار)، فإن الإعفاءات لها أثر أن التغييرات التي هي ضرورية كنتيجة مباشرة لنسبة الفائدة المعروض بين البنوك والتي تعتبر مكافئاً اقتصادياً، والتي لن ينتج عنها أي ربح أو خسارة في قائمة الدخل. • ستسمح إعفاءات محاسبة التحوط في معظم معيار المحاسبة الدولي رقم (٣٩) أو المعيار الدولي لإعداد التقارير المالية رقم (٩) باستمرار معظم علاقات التحوط التي تتأثر مباشرة بإصلاح نسبة الفائدة المعروض بين البنوك ومع ذلك، قد يلزم تسجيل عدم فعالية إضافية.	١ كانون ثاني ٢٠٢١

إيضاحات حول القوائم المالية الموحدة للسنة المنتهية في ٣١ كانون الأول ٢٠٢١

معايير وتفسيرات أصدرت ولم تصبح سارية المفعول بعد

رقم المعيار أو التفسير	البيان	تاريخ النفاذ
تعديلات على المعيار الدولي لإعداد التقارير المالية رقم (١). تبنى المعايير الدولية لإعداد التقارير المالية لأول مرة في الشركات التابعة.	تمديد الإعفاء الاختياري الذي يسمح للشركة التابعة أن تصبح متبنيه للمعايير الدولية لإعداد التقارير المالية لأول مرة بعد الشركة الأم لقياس فروقات الترجمة المترجمة باستخدام المبالغ التي أبلغت عنها الشركة الأم، بناءً على تاريخ انتقال الشركة الأم إلى المعايير الدولية لإعداد التقارير المالية. إختيار مماثل متاح للشركة الزميلة أو المشروع المشترك.	١ كانون ثاني ٢٠٢٢.
المعيار الدولي لإعداد التقارير المالية رقم (١٧) عقود التأمين.	تم إصدار المعيار الدولي لإعداد التقارير المالية رقم (١٧) بشهر أيار ٢٠١٧ ليحل محل المعيار الدولي لإعداد التقارير المالية رقم (٤) عقود التأمين. يتطلب نموذج القياس الحالي عند وجود تقديرات أن يتم إعادة قياسها في كل فترة يصدر عنها تقرير. يتم قياس العقود باستخدام الأسس التالية: • التدفقات النقدية المخصومة ذات احتمالية مرجحة • تعديل صريح للمخاطر، و • هامش الخدمة التعاقدية يمثل الربح غير المكتسب من العقد الذي يتم الاعتراف به كإيرادات خلال فترة التغطية. يتطلب المعيار الدولي للتقارير المالية (١٧) أن يتم قياس مطلوبات التأمين بالقيمة الحالية للوفاء ويوفر منهج قياس وعرض موحد لجميع عقود التأمين. تم تصميم هذه المتطلبات لتحقيق هدف المحاسبة المتسقة القائمة على المبادئ لعقود التأمين.	١ كانون ثاني ٢٠٢٣ (تأجل من ١ كانون الثاني ٢٠٢١).
تعديلات على المعيار المحاسبي رقم (١٦). الممتلكات والآلات والمعدات.	التعديل بخصوص منع الشركة من تخفيض كلفة الممتلكات والآلات والمعدات بالمبالغ المستلمة من بيع البنود المنتجة خلال قيام الشركة بتجهيز الأصل للاستخدام المقصود. بحيث تعترف المنشأة بعائدات بيع تلك البنود وتكاليف إنتاج تلك البنود في قائمة الدخل.	١ كانون ثاني ٢٠٢٢.
إشارة إلى الإطار المفاهيمي تعديلات على المعيار الدولي لإعداد التقارير المالية رقم (٣). دمج الأعمال.	تعديل بسيط على المعيار الدولي لإعداد التقارير المالية رقم (٣) والمتعلق بتحديث مراجع الإطار المفاهيمي للتقارير المالية بإضافة استثناء للاعتراف بالالتزامات والالتزامات الطارئة ضمن نطاق معيار المحاسبة الدولي رقم (٣٧) - المخصصات والالتزامات المحتملة والأصول المحتملة. التعديل أكد على أن الأصول المحتملة يجب أن لا يتم الاعتراف بها بتاريخ الاستحواذ.	١ كانون ثاني ٢٠٢٢.
العقود المتقلة - تكلفة تنفيذ العقد تعديلات على معيار المحاسبة الدولي رقم (٣٧) المخصصات والالتزامات المحتملة والأصول المحتملة.	تحدد التعديلات أن "تكلفة تنفيذ" العقد تشمل "التكاليف المتعلقة مباشرة بالعقد". يمكن أن تكون التكاليف التي تتعلق مباشرة بالعقد إما تكاليف إضافية للوفاء بهذا العقد (من الأمثلة على ذلك العمالة المباشرة والمواد) أو تخصيص التكاليف الأخرى التي تتعلق مباشرة بتنفيذ العقود (من الأمثلة على ذلك تخصيص رسوم الإستهلاك لبند من الممتلكات والآلات والمعدات المستخدمة في تنفيذ العقد).	١ كانون ثاني ٢٠٢٢.

إيضاحات حول القوائم المالية الموحدة للسنة المنتهية في ٣١ كانون الأول ٢٠٢١

رقم المعيار أو التفسير	البيان	تاريخ النفاذ
المعايير الدولية لإعداد التقارير المالية للسنوات من ٢٠١٨ إلى ٢٠٢٠.	هنالك تحسينات على المعايير الدولية لإعداد التقارير المالية التالية (٩)، (١٦) و(١)، ومعيار المحاسبة الدولي رقم (٤١).	١ كانون ثاني ٢٠٢٢.
تصنيف المطلوبات كمتداولة وغير متداولة تعديلات على معيار المحاسبة الدولي رقم (١).	التعديلات على عرض القوائم المالية توضح بأن الالتزامات تم تصنيفها كالتزامات إما متداولة أو غير متداولة، اعتماداً على الحقوق الموجود في نهاية فترة التقرير. التعديلات في تصنيف المطلوبات على أنها متداولة أو غير متداولة (تعديلات على معيار المحاسبة الدولي ١) تؤثر فقط على عرض الالتزامات في بيان المركز المالي - وليس مبلغ أو توقيت الاعتراف بأي أصل أو التزام أو إيراد أو مصروفات أو على المعلومات التي تفصح عنها المنشآت حول تلك البنود.	١ كانون ثاني ٢٠٢٣ (تأجل من ١ كانون الثاني ٢٠٢٢).
الإفصاح عن السياسات المحاسبية تعديلات على معيار المحاسبة الدولي رقم (١) بيان ممارسة رقم (٢).	يشترط التعديلات على معيار المحاسبة الدولي رقم (١) من المنشآت الإفصاح عن السياسات المحاسبية المادية بدلاً من سياساتهم المحاسبية الهامة. مزيد من التعديلات تشرح كيف يمكن للمنشأة تحديد سياسة محاسبية جوهرية. يتم إضافة أمثلة عند احتمالية أن تكون السياسة المحاسبية جوهرية. لدعم التعديل، قام مجلس معايير المحاسبة الدولية (IASB) أيضاً بتطوير إرشادات وأمثلة لشرح وإثبات تطبيق "عملية الأهمية النسبية المكونة من أربع خطوات" الموضحة في بيان ممارسة المعايير الدولية لإعداد التقارير المالية ٢. وبمجرد تطبيق المنشأة للتعديلات على معيار المحاسبة الدولي (١)، يُسمح أيضاً بتطبيق التعديلات على بيان ممارسات المعايير الدولية لإعداد التقارير المالية (٢). سيتم تطبيق التعديلات بأثر مستقبلي.	١ كانون ثاني ٢٠٢٣.
تعريف التقديرات المحاسبية تعديلات على معيار المحاسبة الدولي رقم (٨).	التعديل على معيار المحاسبة الدولي رقم (٨) السياسات المحاسبية والتغيرات في التقديرات المحاسبية والأخطاء. تستبدل التعديلات تعريف التغيير في التقديرات المحاسبية بتعريف التقديرات المحاسبية. بموجب التعريف الجديد، فإن التقديرات المحاسبية هي "المبالغ النقدية في البيانات المالية التي تخضع لعدم التأكد من القياس". تقوم المنشآت بتطوير تقديرات محاسبية إذا كانت السياسات المحاسبية تتطلب أن يتم قياس بنود في البيانات المالية بطريقة تنطوي على عدم التأكد من القياس. توضح التعديلات أن التغيير في التقدير المحاسبي الناتج عن معلومات جديدة أو تطورات جديدة لا يعد تصحيحاً لخطأ.	١ كانون ثاني ٢٠٢٣.
الضرائب المؤجلة المتعلقة بالأصول والخصوم الناشئة عن معاملة واحدة تعديلات على معيار المحاسبة الدولي رقم (١٢) ضرائب الدخل.	تتطلب التعديلات من الشركات الاعتراف بالضريبة المؤجلة على المعاملات التي تؤدي، عند الاعتراف الأولي، إلى نشوء مبالغ متساوية من الفروق المؤقتة الخاضعة للضريبة والخصم. ستطبق عادةً على المعاملات مثل عقود إيجار المستأجرين والتزامات إنهاء الخدمة وستتطلب الشركات المتأثرة الاعتراف بموجودات ومطلوبات ضريبية مؤجلة إضافية. وهذا يعني أن الإعفاء من الاعتراف الأولي لا ينطبق على المعاملات التي تنشأ فيها مبالغ متساوية من الفروق المؤقتة القابلة للخصم والخاضعة للضريبة عند الاعتراف الأولي.	١ كانون ثاني ٢٠٢٣.

٤-٢ ملخص للسياسات المحاسبية الهامة

- أسس توحيد القوائم المالية

- تضم القوائم المالية الموحدة القوائم المالية للمنشأة الأم (شركة أساس للصناعات الخرسانية) والمنشآت التابعة التالية التي تسيطر عليها:

إسم المنشأة	نسبة الملكية
	%
شركة أساس الحديثة للنقل المتخصص	١٠٠
- يفترض وجود السيطرة عندما يكون للمستثمر التعرض لـ أو الحق في العوائد المتغيرة والناجمة عن العلاقة مع الجهة المستثمر بها، ولديه القدرة على التأثير على هذه العوائد من خلال سلطته على الجهة المستثمر بها، باستثناء بعض الظروف الاستثنائية عندما يمكن إثبات أن هذه الملكية لا تمثل سيطرة.	
- يتم إستبعاد الأرصدة والمعاملات والدخل والمصاريف الداخلية بين المجموعة (المنشأة الأم والمنشأة التابعة) بالكامل.	
- تمثل الحقوق غير المسيطرة حقوق ملكية في منشأة تابعة غير منسوبة بشكل مباشر أو غير مباشر إلى المنشأة الأم.	
- عندما تفقد المنشأة الأم السيطرة على منشأة تابعة، فإنها تقوم بإلغاء الاعتراف بموجودات ومطلوبات المنشأة التابعة والحقوق غير المسيطرة ذات الصلة وغيرها من حقوق الملكية، يتم إثبات أي أرباح أو خسائر ناتجة عن فقدان السيطرة في قائمة الدخل الشامل. يتم قياس الحصة المتبقية بعد فقدان السيطرة بالقيمة العادلة.	

- الممتلكات والآلات والمعدات

- يتم الاعتراف مبدئياً بالممتلكات والآلات والمعدات بالتكلفة التي تمثل سعر الشراء مضافاً إليه أي تكاليف أخرى تم تحميلها على نقل الممتلكات والآلات والمعدات إلى الموقع وتحقيق الشروط اللازمة لها لتعمل بالطريقة التي ترغبها الإدارة.

- بعد الاعتراف المبدئي، يتم تسجيل الممتلكات والآلات والمعدات في قائمة المركز المالي بالتكلفة مطروحاً منها الإستهلاك المتراكم وأي خسائر تدني متراكمة في القيمة، أما الأراضي فلا تستهلك.

- يتم الاعتراف بالإستهلاك في كل فترة كمصروف. ويتم احتساب الإستهلاك على أساس القسط الثابت والذي يتوقع إستهلاك المنافع الاقتصادية المستقبلية المتوقعة لهذه الموجودات خلال العمر الإنتاجي لها باستخدام النسب السنوية التالية:

الفئة	نسبة الإستهلاك
	%
مباني	١٠-٢
آلات المعدات	١٠-٢
سيارات واليات	١٠-٥
أثاث وديكورات	١٥-٥
أجهزة وبرامج كمبيوتر	٢٥-١٥
أجهزة ومعدات كهربائية	١٢-٥

- تتم مراجعة الأعمار الإنتاجية المقدرة في نهاية كل سنة، وأي تغير في التقديرات يتم تأثيره في الفترات اللاحقة.

- يتم إجراء اختبار لتدني القيمة التي تظهر بها الممتلكات والآلات والمعدات في قائمة المركز المالي عند ظهور أي أحداث أو تغيرات في الظروف تظهر أن هذه القيمة غير قابلة للإسترداد. في حال ظهور أي مؤشر لتدني القيمة، يتم احتساب خسائر تدني تبعاً لسياسة تدني قيمة الموجودات.

- عند أي إستبعاد لاحق للممتلكات أو الآلات أو المعدات فإنه يتم الاعتراف بقيمة المكاسب أو الخسائر الناتجة، التي تمثل الفرق ما بين صافي عوائد الإستبعاد والقيمة التي تظهر بها هذه الممتلكات أو الآلات أو المعدات في قائمة المركز المالي، ضمن الربح أو الخسارة.

إيضاحات حول القوائم المالية الموحدة للسنة المنتهية في ٣١ كانون الأول ٢٠٢١

- يتم تحميل المبالغ التي تدفع لإنشاء الممتلكات أو المعدات بداية إلى حساب مشاريع قيد التنفيذ. وعندما يصبح المشروع جاهزاً للإستخدام يتم نقله إلى البند الخاص به من ضمن الممتلكات والمعدات.
- قامت إدارة الشركة بمراجعة الأعمار الإنتاجية لكافة بنود الممتلكات والآلات والمعدات باستثناء بند مباني وأجهزة زبرامج كمبيوتر. مما أدى إلى تخفيض نسبة الإستهلاك حسب ما هو وارد أعلاه. وتم اعتماد تلك المراجعة من قبل مجلس إدارة الشركة.

- تدني قيمة الموجودات غير المالية

- في تاريخ كل قائمة مركز مالي، تقوم الإدارة بمراجعة القيمة التي تظهر بها الموجودات غير المالية (الممتلكات والآلات والمعدات والممتلكات الإستثمارية) في قائمة المركز المالي، لتحديد فيما إذا كان هناك أي مؤشرات تدل على تدني قيمة هذه الموجودات.
- في حالة ظهور أي مؤشرات تدني، يتم تقدير القيمة القابلة للإسترداد للموجودات لتحديد مدى خسارة التدني، وهي القيمة التي تتجاوز بها القيمة التي يظهر بها الموجود في قائمة المركز المالي قيمته القابلة للإسترداد. وتمثل القيمة القابلة للإسترداد قيمة الموجود العادلة مطروحاً منها تكاليف البيع أو قيمة المنفعة في الموجود أيهما أكبر. القيمة العادلة للموجود هي القيمة التي من الممكن تبادل الموجود عندها ما بين أطراف على علم وراغبة بالتفاوض على أساس تجاري. وقيمة المنفعة في الموجود هي القيمة الحالية للتدفقات النقدية المستقبلية المتوقعة تولدها من الموجود.
- لأغراض تقييم الإنخفاض في القيمة، يتم تجميع الأصول في أدنى المستويات التي تتوفر لها تدفقات نقدية بشكل مستقل (الوحدات المولدة للنقد). ويتم مراجعة إنخفاض القيمة السابق للأصول غير المالية (فيما عدا الشهرة) للنظر في إمكانية عكسها المحتمل في تاريخ القوائم المالية.
- يتم الاعتراف بخسارة التدني مباشرة من ضمن الخسائر.
- عند عكس خسارة تدني القيمة في فترة لاحقة، يتم زيادة القيمة التي يظهر بها الموجود في قائمة المركز المالي بالقيمة المعدلة التقديرية للقيمة القابلة للإسترداد بحيث لا تزيد قيمة الزيادة نتيجة عكس خسارة التدني عن قيمة التكلفة التاريخية المستهلكة في حالة عدم الاعتراف بالتدني في السنوات السابقة. ويتم الاعتراف بعكس خسارة التدني مباشرة من ضمن الربح.

- المخزون

- يتم قياس المخزون بالتكلفة أو صافي القيمة القابلة للتحقق أيهما أقل.
- تشمل تكلفة المخزون كافة تكاليف الشراء، تكاليف التحويل والتكاليف الأخرى المتكبدة في سبيل جلب المخزون إلى مكانه ووضع الحال.
- تمثل صافي القيمة القابلة للتحقق السعر المقدر للبيع في سياق النشاط العادي مطروحاً منه التكاليف المقدرة للإستكمال والتكاليف الضرورية المقدرة لإتمام عملية البيع.
- يتم تحديد تكلفة المخزون باستخدام طريقة المتوسط المرجح.

- الأدوات المالية

الأداة المالية هي أي عقد ينتج عنه موجوداً مالياً لمنشأة وإلتزام مالي أو أداة ملكية لمنشأة أخرى.

- الموجودات المالية

- الموجود المالي هو أي موجود يكون عبارة عن:
 - أ. نقد، أو
 - ب. أدوات حقوق ملكية في منشأة أخرى، أو
 - ج. حق تعاقدى لإستلام نقد أو موجود مالي آخر من منشأة أخرى، أو لتبادل الموجودات أو المطلوبات المالية مع منشأة أخرى بموجب شروط من المتوقع أن تكون إيجابية للمنشأة، أو
 - د. عقد من الممكن أو ستتم تسويته في أدوات حقوق الملكية الخاصة بالمنشأة.
- يتم قياس الموجودات المالية مبدئياً (غير المصنفة ضمن فئة القيمة العادلة من خلال الربح أو الخسارة) بالقيمة العادلة مضافاً إليها تكاليف المعاملات التي تنسب مباشرة إلى إمتلاك الموجود المالي. أما في حالة الموجودات المالية المصنفة ضمن فئة القيمة العادلة من خلال الربح أو الخسارة فيتم تسجيل تكاليف المعاملات في قائمة الدخل.

إيضاحات حول القوائم المالية الموحدة للسنة المنتهية في ٣١ كانون الأول ٢٠٢١

- تصنف الموجودات المالية إلى ثلاث فئات وهي على النحو التالي:
- موجودات مالية بالتكلفة المطفأة.
- موجودات مالية بالقيمة العادلة من خلال الدخل الشامل الآخر.
- موجودات مالية بالقيمة العادلة من خلال الربح أو الخسارة.
- يتم قياس الموجود المالي بالتكلفة المطفأة إذا تحقق الشرطان التاليان:
- تم الاحتفاظ بالموجود ضمن نموذج أعمال والذي يكون الهدف منه الاحتفاظ بالموجودات من أجل تحصيل التدفقات النقدية التعاقدية.
- ينتج عن الشروط التعاقدية للموجود المالي في تواريخ محددة تدفقات نقدية تكون مجرد دفعات للمبلغ الأصلي والفائدة على المبلغ الأصلي القائم.
- يتم قياس الموجود المالي بالقيمة العادلة من خلال الدخل الشامل الآخر إذا تحقق الشرطان التاليان:
- تم الاحتفاظ بالموجود ضمن نموذج أعمال والذي يكون الهدف منه الاحتفاظ بالموجودات من أجل تحصيل التدفقات النقدية التعاقدية وبيع الموجودات المالية.
- ينتج عن الشروط التعاقدية للموجود المالي في تواريخ محددة تدفقات نقدية تكون مجرد دفعات للمبلغ الأصلي والفائدة على المبلغ الأصلي القائم.
- يتم قياس جميع الموجودات المالية الأخرى (باستثناء الموجودات المالية المصنفة بالتكلفة المطفأة أو القيمة العادلة من خلال الدخل الشامل الآخر) لاحقاً بالقيمة العادلة من خلال الربح أو الخسارة.
- عند الإقرار المبدئي بالاستثمار في أدوات حقوق الملكية غير المحتفظ به للمتاجرة وقررت المنشأة منذ الإقتران معالجة فروقات تقييم القيمة العادلة من خلال الدخل الشامل الآخر وإن إختارت المنشأة هذه المعالجة لا تستطيع الرجوع عنها.

القياس اللاحق للموجودات المالية

لاحقاً يتم قياس الموجودات المالية كما يلي:

الموجودات المالية	القياس اللاحق
موجودات مالية بالقيمة العادلة من خلال الربح أو الخسارة	يتم قياس هذه الموجودات لاحقاً بالقيمة العادلة. صافي الأرباح أو الخسائر متضمناً ذلك أي فوائد دائنة أو توزيعات أرباح، فيتم الإقرار بها في الربح أو الخسارة.
الموجودات المالية بالتكلفة المطفأة	يتم قياس هذه الموجودات لاحقاً بالتكلفة المطفأة باستخدام طريقة الفائدة الفعالة. يتم تخفيض التكلفة المطفأة بمبلغ خسائر التدني. يتم الإقرار بإيرادات الفوائد وأرباح وخسائر فروقات العملة وخسائر التدني في الربح أو الخسارة. وكذلك أي أرباح أو خسائر تنشأ عن عملية الإستبعاد فيتم الإقرار بها في الربح أو الخسارة.
أدوات الملكية بالقيمة العادلة من خلال الدخل الشامل الآخر	يتم قياس هذه الموجودات لاحقاً بالقيمة العادلة. يتم الإقرار بكافة التغيرات التي تطرأ على هذه الموجودات في الدخل الشامل الآخر ولا يتم أبداً إعادة تصنيفها إلى الربح أو الخسارة، باستثناء توزيعات الأرباح فيتم الإقرار بها ضمن الربح والخسارة.
أدوات الدين بالقيمة العادلة من خلال الدخل الشامل الآخر	يتم قياس هذه الموجودات لاحقاً بالقيمة العادلة. يتم الإقرار بإيراد الفائدة المحسوب باستخدام طريقة الفائدة الفعالة، وأرباح وخسائر فروقات العملة وخسائر التدني في الربح أو الخسارة. يتم الإقرار بالأرباح والخسائر الأخرى في الدخل الشامل الآخر. عند الإستبعاد، فيتم تصنيف الأرباح والخسائر المتراكمة في الدخل الشامل الآخر إلى الربح أو الخسارة.

إستبعاد الموجودات المالية

- يتم إستبعاد الموجود المالي (أو جزء من الموجود المالي أو جزء من مجموعة موجودات مالية متشابهة) عند:
 - إنتهاء الحق في إستلام التدفقات النقدية من الموجود المالي؛ أو
 - قيام المنشأة بتحويل الحقوق التعاقدية لإستلام التدفقات النقدية من الموجود المالي أو إلزامها بتسديد التدفقات النقدية المستلمة من الموجود المالي بالكامل إلى طرف ثالث.

المطلوبات المالية

- المطلوب المالي هو أي مطلوب يكون عبارة عن:
 - أ. إلزام تعاقدي لتسليم نقد أو موجود مالي آخر إلى منشأة أخرى، أو لتبادل الموجودات أو المطلوبات المالية مع منشأة أخرى بموجب شروط من المتوقع أن تكون غير إيجابية للمنشأة، أو
 - ب. عقد من الممكن أو ستنتم تسويته في أدوات حقوق الملكية الخاصة بالمنشأة.
- يتم الإعتراف مبدئياً بالمطلوبات المالية بالقيمة العادلة مطروحاً منها تكاليف المعاملات التي تحمل مباشرة على إصدار هذه المطلوبات، بإستثناء المطلوبات المالية المصنفة بالقيمة العادلة من خلال الربح أو الخسارة والتي تقاس مبدئياً بالقيمة العادلة.
- بعد الإعتراف المبدئي، تقوم المنشأة بقياس جميع المطلوبات المالية حسب التكلفة المطفأة بإستخدام طريقة الفائدة الفعالة، بإستثناء المطلوبات المالية المصنفة بالقيمة العادلة من خلال الربح أو الخسارة والتي تقاس بالقيمة العادلة وبعض المطلوبات المالية الأخرى المحددة والتي لا تقاس حسب التكلفة المطفأة، يتم الإعتراف بالمطلوبات المالية ضمن هذه الفئة بالقيمة العادلة، ويتم الإعتراف بالمكاسب أو الخسائر الناتجة عن التغيرات في القيمة العادلة ضمن الربح أو الخسارة.

الذمم التجارية الدائنة والمستحقات

- الذمم التجارية الدائنة والمستحقات هي الإلتزامات للدفع مقابل البضائع أو الخدمات التي تم إستلامها أو التزود بها سواء تم تقديم فواتير بها أو تم الإتفاق رسمياً بشأنها مع المورد أم لا.

مقاصة الأدوات المالية

- يتم مقاصة الموجودات المالية والإلتزامات المالية مع إظهار صافي القيمة في قائمة المركز المالي فقط إذا كان هناك حق قانوني حالي واجب النفاذ لمقاصة المبالغ المعترف بها ووجود نية للتسوية على أساس الصافي، أو بيع الموجودات وتسوية الإلتزامات في نفس الوقت.

النقد والنقد المعادل

- هو النقد في الصندوق والحسابات الجارية والودائع قصيرة الأجل لدى البنوك ذات فترات إستحقاق لثلاثة أشهر أو أقل، والتي لا تكون معرضة لمخاطر هامة للتغير في القيمة.

الذمم التجارية المدينة

- الذمم التجارية المدينة هي الموجودات المالية غير المشتقة ذات الدفعات الثابتة أو المحددة والتي لم يتم تسعيرها في سوق نشط.
- تظهر الذمم التجارية المدينة بقيمة الفواتير مطروحاً منها مخصص الخسائر الإئتمانية المتوقعة والذي يمثل تدني القيمة القابلة لتحصيل الذمم.

الإستثمار في المنشآت الزميلة

- المنشأة الزميلة هي منشأة يمارس المستثمر تأثيراً هاماً عليها، وهي ليست منشأة تابعة أو حصة في مشروع مشترك. ويعرف التأثير الهام بأنه القدرة على المشاركة في القرارات المتعلقة بالسياسات المالية والتشغيلية للمنشأة المستثمر بها وليس السيطرة أو السيطرة المشتركة على هذه السياسات ويتوفر التأثير الهام عندما تكون مساهمة المنشأة بنسبة من ٢٠% إلى ٥٠% من حقوق التصويت في المنشأة المستثمر بها.

إيضاحات حول القوائم المالية الموحدة للسنة المنتهية في ٣١ كانون الأول ٢٠٢١

- يتم احتساب إستثمارات المنشأة في منشأتها الزميلة باستخدام طريقة حقوق الملكية. بموجب طريقة حقوق الملكية، يتم الاعتراف أولاً بالإستثمار في المنشأة الزميلة بالتكلفة ويتم زيادة أو إنقاص المبلغ المسجل للاعتراف بحصة المستثمر من أرباح أو خسائر الجهة المستثمر بها بعد تاريخ الشراء. ويتم الاعتراف بحصة المستثمر من أرباح أو خسائر الجهة المستثمر بها في حساب الربح أو الخسارة للمستثمر. تخفض التوزيعات المستلمة من الجهة المستثمر بها من المبلغ المسجل للإستثمار.
- يتم عرض حصة المنشأة في أي تغيير في الدخل الشامل الآخر لتلك المنشآت المستثمر بها كجزء من قائمة الدخل الشامل الآخر للمنشأة.
- يتم إعداد القوائم المالية للمنشأة الزميلة لنفس الفترة الخاصة بالمنشأة. وعند الضرورة، يتم إجراء تعديلات لجعل السياسات المحاسبية تتماشى مع سياسات المنشأة.
- عند عدم توحيد القوائم المالية، يتم المحاسبة عن الإستثمار في المنشأة الزميلة بطريقة التكلفة أو حقوق الملكية أو المعيار الدولي لإعداد التقارير المالية رقم (٩).
- تحذف الأرباح والخسائر الناتجة من المعاملات الداخلية بين المنشأة والمنشآت الزميلة بقيمة حصة المنشأة في المنشآت الزميلة ذات العلاقة.

- تدنى قيمة الموجودات المالية

- في كل تاريخ تقرير مالي، تقوم المنشأة بتقييم فيما إذا كانت الموجودات المالية المسجلة بالتكلفة المطفأة وأدوات الدين بالقيمة العادلة من خلال الدخل الشامل الآخر قد تدنت إئتمانياً. يعتبر الأصل المالي قد تدنى إئتمانياً عند وقوع حدث أو أكثر له أثر سلبي على التدفقات النقدية المتوقعة للموجودات المالية.
- تعترف المنشأة بمخصص الخسارة الإئتمانية المتوقعة لـ:
- الموجودات المالية المقاسة بالتكلفة المطفأة.
- الإستثمارات في أدوات الدين المقاسة بالقيمة العادلة من خلال الدخل الشامل الآخر.
- موجودات العقود.
- تقيس المنشأة مخصص الخسارة بمبلغ يساوي العمر الإئتماني للخسارة الإئتمانية المتوقعة.
- يتم قياس مخصص الخسارة للذمم التجارية المدينة وموجودات العقود دائماً بمبلغ يساوي العمر الإئتماني للخسارة الإئتمانية المتوقعة.
- عند تحديد فيما إذا كان خطر الإئتمان لأصل مالي قد زاد بشكل جوهري منذ الاعتراف المبدئي وعند تقدير الخسارة الإئتمانية المتوقعة، فإن المنشأة تأخذ بعين الاعتبار المعلومات المعززة ذات العلاقة والمتاحة دون تكلفة زائدة أو جهد مفرط بناءً على خبرة المنشأة التاريخية والمعلومات الإستشرافية.
- تعتبر المنشأة الأصل المالي متعثراً عندما:
- من غير المرجح أن يسدد العميل التزاماته الإئتمانية إلى المنشأة بالكامل، دون رجوع المنشأة إلى إتخاذ إجراءات مثل تحصيل أوراق مالية (إن وجدت)؛ أو
- يتجاوز إستحقاق الأصل المالي أكثر من ٣٦٠ يوم.
- يتم طرح مخصص الخسارة للموجودات المالية المقاسة بالتكلفة من القيمة الإجمالية المسجلة لهذه الموجودات.
- يتم شطب الأصل المالي عندما لا يكون هناك توقع معقول باسترداد التدفقات النقدية التعاقدية. وتقوم المنشأة بشطب المبلغ الإجمالي للأصل المالي في حال تصفية المنشأة أو إعلان الإفلاس أو إصدار حكم محكمة برفض دعوى المطالبة بالأصل المالي.

- المخصصات

- المخصصات هي إلتزامات حالية (قانونية أو إستنتاجية) ناتجة عن أحداث سابقة، ومن المحتمل تسوية هذه الإلتزامات وتقدير مبالغها بطريقة موثوقة. وتمثل القيمة المعترف بها كمخصص أفضل قيمة محتملة ولازمة من النفقات لتسوية الإلتزام الحالي في تاريخ قائمة المركز المالي.
- تراجع المخصصات وتعُدّل في تاريخ كل قائمة مركز مالي. إذا إنعدمت إمكانية حصول تدفقات خارجية لتسوية المخصصات، يتم عكس المخصصات وتسجيلها كدخل.
- إذا كانت المنشأة تتوقع أن يتم التعويض عن جزء أو كامل أي مخصص، فيتم الاعتراف بالذمة المدينة ضمن الموجودات إذا كانت التعويضات فعلياً مؤكدة ويمكن قياس قيمتها بشكل يعتمد عليه.
- يتم عرض المصروفات المتعلقة بأي مخصص في قائمة الدخل بالصافي بعد طرح أي تعويضات.

إيضاحات حول القوائم المالية الموحدة للسنة المنتهية في ٣١ كانون الأول ٢٠٢١

- إذا كان تأثير القيمة الزمنية للنقود مادياً، يتم خصم المخصصات باستخدام معدل ما قبل الضريبة الحالي الذي يعكس المخاطر المحددة للإلتزام. وعند استخدام الخصم يتم الإعترااف بالزيادة في المخصص بمرور الوقت على أنها تكلفة مالية.

الأطراف ذات العلاقة

- تمثل المعاملات مع الأطراف ذات العلاقة تحويل الموارد والخدمات أو الإلتزامات ما بين الأطراف ذات العلاقة.
- يتم إعتتماد أسس وشروط التعاملات بين الأطراف ذات العلاقة من قبل الإدارة.

حصة السهم الأساسية من الأرباح والخسائر

- تحتسب حصة السهم الأساسية من الأرباح عن طريق تقسيم الربح أو الخسارة المخصصة، على المتوسط المرجح للأسهم العادية القائمة خلال السنة.

الإعتراف بالإيرادات

- تعترف المنشأة بالإيراد من بيع السلع أو تقديم الخدمة عند نقل السيطرة إلى المشتري.
- تقاس الإيرادات على أساس المقابل المحدد في أي عقد مبرم مع العميل والمتوقع إستلامه وتستبعد المبالغ المحصلة لصالح أطراف أخرى.
- تخفض الإيرادات بمبلغ الخصومات التجارية أو الكمية وكافة الخصومات المتوقعة التي تسمح بها المنشأة.

بيع المواد الخرسانية المصنعة الجاهزة

تقوم الشركة ببيع المواد الخرسانية المصنعة إلى العملاء من خلال منافذ البيع الخاصة بها. ويتم الاعتراف بالإيراد عند نقل السيطرة والتي تمثل تسليم المواد الخرسانية للعملاء في المواقع المحددة من قبلهم والحصول على سندات استلام معتمدة من قبلهم وإصدار الفاتورة.

حق الإرجاع

العميل لديه الحق في الإرجاع في غضون (١٤) يوماً، في الوقت نفسه فإن المنشأة لديها الحق في إسترداد المنتج عندما يمارس العميل حقه في الإرجاع، تستخدم المنشأة خبرتها التاريخية المتراكمة لتقدير عدد المردودات وأن تأخذ بالحسبان أن لا يكون هنالك احتمالية كبيرة لتعديل جوهري في الإيرادات المعترف بها.

عقود التأجير

- تصنف عقود التأجير كعقود تأجير تمويلية عندما تحول بنود العقد جميع المخاطر ومنافع الملكية إلى المستأجر. أما الأنواع الأخرى من العقود التأجيرية فتصنف على أنها عقود تشغيلية. ويتم تصنيف العقود عند بدء العمل بالعقد التأجيري.
- يتم الإعتراف بالدخل التأجيري من عقد التأجير التشغيلي بشكل ثابت ومتساوي خلال مدة العقد ذو العلاقة. وتضاف التكاليف المباشرة المبدئية التي تكبدتها المنشأة عند التفاوض وإعداد العقد إلى القيمة التي يظهر بها الموجود المؤجر في قائمة المركز المالي ويتم الإعتراف بها كمصاريف خلال مدة العقد بنفس الطريقة التي تعتمد للدخل التأجيري. ويتم إستهلاك الموجودات المؤجرة بموجب عقود تأجير تشغيلية إستناداً إلى نفس سياسات الإستهلاك التي تتبعها المنشأة للموجودات المشابهة.

تكاليف الإقتراض

- تكاليف الإقتراض هي الفائدة والتكاليف الأخرى التي تكبدتها المنشأة عند إقتراض الأموال.
- يتم إعتبار تكاليف الإقتراض كمصروفات في الفترة التي تم تكبدها.

ضريبة الدخل

- تحتسب ضريبة الدخل وفقاً للقوانين والأنظمة المعمول بها في المملكة الأردنية الهاشمية.

- العملات الأجنبية

- يتم تحويل التعاملات التي تتم بعملات أخرى غير العملة الوظيفية (العملات الأجنبية) بحسب أسعار الصرف السائدة في تاريخ حدوث التعاملات.
- بتاريخ كل قائمة مركز مالي يتم تحويل البنود النقدية المسجلة بعملات أجنبية إلى العملة الوظيفية حسب أسعار الصرف بتاريخ القائمة (سعر الإغلاق). أما البنود غير النقدية المقاسة حسب التكلفة التاريخية بعملات أجنبية فيتم تحويلها باستخدام أسعار الصرف السائدة في تاريخ حدوث التعاملات. يتم تحويل البنود غير النقدية المقاسة بالقيمة العادلة بعملات أجنبية باستخدام أسعار الصرف السائدة في التاريخ الذي تم فيه تحديد القيمة العادلة.
- يتم الاعتراف بفروقات أسعار الصرف الناتجة من تسوية البنود النقدية أو تحويل بنود نقدية كانت قد استخدمت أسعار صرف تختلف عن تلك التي استخدمت عند الاعتراف المبدئي بها خلال الفترة أو في قوائم مالية سابقة من ضمن الربح أو الخسارة في الفترة التي ظهرت خلالها.

- الإلتزامات الطارئة

- الإلتزامات الطارئة هي إلتزامات محتملة تعتمد على احتمالية ظهور أحداث مستقبلية غير مؤكدة، أو هي إلتزامات حالية بدون احتمال حدوث دفعات أو عدم إمكانية قياسها بطريقة موثوقة.
- لا يتم الاعتراف بالإلتزامات الطارئة في القوائم المالية.

الشركة أساساً للصناعات الخرسانية
شركة مساهمة عامة محدودة
عكا – المملكة الأردنية الهاشمية

إيضاحات حول القوائم المالية الموحدة للسنة المنتهية في ٣١ كانون الأول ٢٠٢١

٣- مستلكات والآلات ومعدات

٢٠٢١	أراضي (٢)	مبني	آلات ومعدات	سيارات واليات	أثاث ومبكرات	أجهزة ودراسح كبيرين	أجهزة ومعدات كهربائية	مفردات تحت التفتيش (٣)	المجموع
المدة	دينار أردني	دينار أردني	دينار أردني	دينار أردني	دينار أردني	دينار أردني	دينار أردني	دينار أردني	دينار أردني
الرصيد في بداية السنة	٢,١٣٧,٧٩٦	٣,٥١٣,٧٠٤	١,٠٤٥,٩٦٦	٣,٥٤,١٧٦	٣,١١٨	٤٤,٩٣٣	١١١,٠٧٤	١٤٢,٢١٩	٢,٠٠٩,١٨٦
إضافات	-	-	٨٠,٠٩٤	٢٩,١٨٦	-	-	٣٦٦	-	١٠٩,٦٤٩
محول الى مصروف	-	-	-	-	-	-	-	(٣٦,٩٨٩)	(٣٦,٩٨٩)
الرصيد في نهاية السنة	٢,١٣٧,٧٩٦	٣,٥١٣,٧٠٤	١,١٢٦,٠٦٠	٣,٦٨٣,٤٩٢	٣,١١٨	٤٤,٩٣٣	١١١,٤٤٠	١٠٥,٢٣٥	٢,٠١٦٢,٧٤٨
الاستهلاك المراكم	-	١,٢٠٨,٧٨٣	٨,٣٩٦,٠٥٢	٢,٣١٤,٥٦٠	٢,٨٤٠,٩	٩٠	٩٩,٥٩٢	-	١٢,٠٩٢,٠٥٥
الرصيد في بداية السنة	-	٧٢,٧٩٠	٣٤٦,١٧٦	١١٥,٧٦٤	٤٣٦	-	٣,٦١١	-	٥٣٨,٩٧٧
إستهلاكات (٣٣)	-	١,٢٨١,٥٧٣	٨,٧٤٢,٣٧٨	٢,٤٣٠,٣٢٤	٢,٨٨٤٥	٤٤,٧٤٩	١٠٣,٢١٣	-	١٢,٦٣١,٠٣٢
الرصيد في نهاية السنة	٢,١٣٧,٧٩٦	٢,٢٨٢,١٣١	١,٧٤٣,٧٧٢	٧٥٣,١٢٨	٢,٣٧٣	١٨٤	٨,٢٢٧	١٠٥,٢٣٥	٧,٥٣٢,٧١٦

٢٠٢٠

المدة	الرصيد في بداية السنة	إضافات	إستهلاكات	الرصيد في نهاية السنة
٢٠١٤,٠١٥٧	١٢٣,٤٦٥	١١١,٤٩٤	٤٥,٦٨٤	٢٠١٤,٠١٥٧
٥٣,٤٣٠	٢٦,٥٢٩	-	٢٥٨	٥٣,٤٣٠
(١٠,٢٥٠)	(٤٢٠)	(١٠,٠٠٩)	٣١,١١٨	(١٠,٢٥٠)
٢٠,٩١,٠٨١	١١١,٠٧٤	٤٤,٩٣٣	٣,١١٨	٢٠,٩١,٠٨١
١١,٥١١,٠٠٠	٩٣,٧٢٤	٤٤,٩٠٩	٢,٨٣٨٧	١١,٥١١,٠٠٠
٦١٩,٠٩٨	٦,٢٨٧	٦١٥	٤٦٢	٦١٩,٠٩٨
(٨٨,٠٤٣)	(٤١٩)	(٩١٥)	(٢٣٥)	(٨٨,٠٤٣)
١٢,٠٩٢,٠٥٥	٩٩,٥٩٢	٤٤,٦٥٩	٢,٨٤٠,٩	١٢,٠٩٢,٠٥٥
٧,٩٩٩,٣١	١١,٤٨٢	٧٧٤	٢,٧٠٩	٧,٩٩٩,٣١

(٣) بلغت قيمة الأراضي المرونة لصالح بنك الأردن ١٩٥,٠٠٠ دينار أردني مقابل القروض الممنوحة - إيضاح (١٤).

الشركة أساس للصناعات الخرسانية
شركة مساهمة عامة محدودة
عمان - المملكة الأردنية الهاشمية

إيضاحات حول القوائم المالية الموحدة للسنة المنتهية في ٣١ كانون الأول ٢٠٢١

(**) يتألف بند مشاريع تحت التنفيذ مما يلي:

٢٠٢٠	٢٠٢١	
دينار أردني	دينار أردني	برنامج محاسبي
١٠١,٢٥٨	١٠١,٢٥٨	دفعات على شراء ممتلكات والآلات ومعدات
٤٠,٩٦١	٣,٩٧٧	
١٤٢,٢١٩	١٠٥,٢٣٥	المجموع

(***) فيما يلي توزيع الاستهلاك على قائمة الدخل الشامل خلال السنة:

٢٠٢٠	٢٠٢١	
دينار أردني	دينار أردني	مصاريف صناعية
٥٣٧,١١٤	٤٥٨,٦٢٦	تكلفة إيراد النقل
٧١,٩١٨	٧٢,٤٣٥	مصاريف إدارية
٨,٧٦٤	٦,٧٩٧	مصاريف بيع وتوزيع
١,٣٠٢	١,١١٩	المجموع
٦١٩,٠٩٨	٥٣٨,٩٧٧	

٤- استثمار في شركات زميلة

٢٠٢٠	٢٠٢١	نسبة الاستثمار	عدد الأسهم	الكيان القانوني	بلد التأسيس	اسم الشركة
دينار أردني	دينار أردني	%				
١,٠٣٦,٨٥٧	١,٠٨١,٠٢٧	١٢	١٠٦,٠٤١	م.ع.م	الأردن	شركة الفس للصناعات الخرسانية
٥٤٠,٣٢٧	٥٤٠,٣٢٧	٢	٢٨٢,١٩٨	م.ع.م	الأردن	شركة البطاقات العالمية
١,٥٧٧,١٩٤	١,٦٢١,٤٠٤					المجموع

(*) فيما يلي بيان حركة الاستثمارات خلال السنة:

٢٠٢٠	٢٠٢١	
دينار أردني	دينار أردني	الرصيد في بداية السنة
١,٦٥٠,٣٦٠	١,٥٧٧,١٩٤	حصة الشركة في نتائج أعمال الشركات الزميلة
(٧٣,٣٠٨)	٢١,٧٨٥	التغير في القيمة العادلة لموجودات مالية بالقيمة العادلة من خلال الدخل
١٤٢	٢٢,٤٢٥	الشامل الآخر - شركات زميلة
١,٥٧٧,١٩٤	١,٦٢١,٤٠٤	الرصيد في نهاية السنة

إيضاحات حول القوائم المالية الموحدة للسنة المنتهية في ٣١ كانون الأول ٢٠٢١

(**) فيما يلي بيان المعلومات الملخصة حول الشركات الزميلة:

البيع	الإيرادات	مجموع المطلوبات	مجموع الموجودات	نسبة الملكية	النشاط	اسم الشركة
دينار أردني	دينار أردني	دينار أردني	دينار أردني	%		
١٩٣,٦٦١	١٨١,٥٤١	٦,٠٢٤,٢٢٥	١٣,٤٩٧,٧٥٠	١٢	صناعي	شركة القدس للصناعات الخرسانية ^(*)
(٥٧٥,٦٨١)	١٠٢,٩٩٢	١٥,٧٧٢,٦٤٩	٢٨,٧٥٢,١٣٧	٢	خني	شركة البطاقات المالية ^(**)

(**/*) من ضمن الاستثمارات هنالك ١٠,٠٠٠ سهم في شركة القدس للصناعات الخرسانية كما في ٣١ كانون الأول ٢٠٢١ محجوزة مقابل عضوية في مجلس إدارة الشركة.

(**/*) تم تقييم حصة الشركة في نتائج أعمال الشركة الزميلة المذكورة في البند أعلاه بناءً القوائم المالية المراجعة المرحلية للفترة المنتهية في ٣٠ أيلول ٢٠٢٠ وذلك لعدم صدور القوائم المالية النهائية حتى تاريخ إصدار تقريرنا.

٥- موجودات مالية بالقيمة العادلة من خلال الدخل الشامل الآخر

٢٠٢٠	٢٠٢١	
دينار أردني	دينار أردني	
٣٤٣,٨١٦	٣٤٣,٨١٦	التكلفة (*)
(٢٨٨,٥٤٦)	(٢٧١,٨٦٠)	التغير المتراكم في القيمة العادلة
٥٥,٢٧٠	٧١,٩٥٦	الصافي

(*) من ضمن بند الاستثمارات هنالك ١٠,٠٠٠ سهم في الشركة العالمية للوساطة والأسواق المالية كما في ٣١ كانون الأول ٢٠٢١ محجوزة مقابل عضوية في مجلس إدارة الشركة.

٦- مخزون

٢٠٢٠	٢٠٢١	
دينار أردني	دينار أردني	
٣٥٠,٦٥١	٤٩١,٤١٥	بضاعة جاهزة
٢٥٤,١٠٧	٢٦٣,٢٠٣	قطع غيار
١٠٧,٢٥٧	٧٦,٢٢٦	مواد خام
١٣٠,٩٠٤	١٠,١٢٦	بضاعة في الطريق
١,٨٨٣	٤,٦٥٧	محروقات
(١٠٧,٨٧٤)	(٣٠,٠٠٠)	يطرح : مخصص بضاعة بطينة الحركة وتألفة (*)
٧٣٦,٩٢٨	٨١٥,٦٢٧	المجموع

إيضاحات حول القوائم المالية الموحدة للسنة المنتهية في ٣١ كانون الأول ٢٠٢١

(*) فيما يلي الحركة على مخصص بضاعة بطينة الحركة وتكلفة خلال السنة:

٢٠٢٠	٢٠٢١	
دينار أردني	دينار أردني	
١٠٧,٧٨٤	١٠٧,٧٨٤	الرصيد في بداية السنة
-	٣٥١	المكون
-	(٧٨,١٣٥)	رد مخصص انتفت له الحاجة
١٠٧,٧٨٤	٣٠,٠٠٠	الرصيد في نهاية السنة

٧- أطراف ذات علاقة

- تتمثل ذمم أطراف ذات علاقة بضم الشركات الزميلة والشركة التابعة والشركات التي يملك فيها المساهمون الرئيسيون حصص.
- تتألف من ذمة طرف ذو علاقة مدينة بذمة شركة القدس للصناعات الخرسانية.
- تتألف ذمم أطراف ذات علاقة دائنة مما يلي:

٢٠٢٠	٢٠٢١	
دينار أردني	دينار أردني	
١,٩٤٦,٥٢٨	١,٤٦٦,٠٩٠	ذمم أطراف ذات علاقة دائنة (*)
١,٠٥٧,٩٥٩	٧١٢,٤٤٠	شيكات موجلة الدفع (**)
٣,٠٠٤,٤٨٧	٢,١٧٨,٥٣٠	المجموع

(*) تتألف ذمم دائنة أطراف ذات علاقة مما يلي:

٢٠٢٠	٢٠٢١	
دينار أردني	دينار أردني	
١,٣٥٤,٣٨٧	٩٨٤,٦٤٧	شركة الباطون الجاهز والتوريدات الإنشائية
١١٥,٦٦٨	١٨٧,١٩٥	شركة إسمنت القطرانة
٣٣٧,٨٤٨	١٨٢,٣٢٦	شركة مسافات للنقل المتخصص
١٢٧,١٣٠	١١١,٩٢٢	شركة تكنولوجيا الباطون
١١,٤٩٥	-	شركة كسارات ومقالع القدس
١,٩٤٦,٥٢٨	١,٤٦٦,٠٩٠	المجموع

الشركة أساس للصناعات الخرسانية
شركة مساهمة عامة محدودة
عمّان - المملكة الأردنية الهاشمية

إيضاحات حول القوائم المالية الموحدة للسنة المنتهية في ٣١ كانون الأول ٢٠٢١

(**) تتألف شيكات مؤجلة الدفع - أطراف ذات علاقة مما يلي:

٢٠٢٠	٢٠٢١	
دينار أردني	دينار أردني	
٧٦٨,٩٥٩	٥٥٠,٧٨٥	شركة إسمنت القطرانة
١١٩,٠٠٠	١٣٠,١٥١	شركة مسافات للنقل المتخصص
١٧٠,٠٠٠	٢٤,٠٠٩	شركة الباطون الجاهز والتوريدات الإنشائية
-	٧,٤٩٥	شركة كسارات ومقالع القدس
١,٠٥٧,٩٥٩	٧١٢,٤٤٠	المجموع

- إن المعاملات مع الأطراف ذات العلاقة تشغيلية في معظمها، إن المعاملات الهامة مع الأطراف ذات العلاقة والمتضمنة في قائمة الدخل الشامل هي كالاتي:

٢٠٢٠	٢٠٢١	
دينار أردني	دينار أردني	
٧٤,٠١١	١٤٣,٤٥٠	مبيعات
١,٤٨١,٦١٧	١,٢٤١,٣٧٣	مشتريات (تكلفة المبيعات)
٦٥,٢٥١	٧٥,٣٤٢	مصاريف صناعية
١٥,٠٠٠	٢٤,٠٠٠	إيرادات أخرى
٨,٥٢٠	١٠,٢٤٥	مصاريف بيع وتوزيع

٨- أرصدة مدينة أخرى

٢٠٢٠	٢٠٢١	
دينار أردني	دينار أردني	
٣٨,٥٧٥	٤١,٦٤٥	مصاريف مدفوعة مقدما
-	٣٧,٤٤٧	تأمينات وشيكات مجبرة مقابل تسهيلات بنكية
٣٣,٧٢٥	٣٣,٧٢٥	تأمينات مستردة
١٣٢,٥٥٧	٢٠,٩٠٥	دفعات مقدماً لموردين
١٧,٧٦٠	١٩,٥١٢	دفعات على حساب ضريبة الدخل
٢٠,٠٠٩	١٤,٥٦١	ذمم موظفين
١,٨٥٣	٣,٥٩١	أخرى
١٤,٦٨٩	٣,١٢٨	تأمينات بنكية
٢٥٩,١٦٨	١٧٤,٥١٤	المجموع

إيضاحات حول القوائم المالية الموحدة للسنة المنتهية في ٣١ كانون الأول ٢٠٢١

٩- ذمم تجارية مدينة

٢٠٢٠	٢٠٢١	
دينار أردني	دينار أردني	
١,٢٦٥,٣٢٠	٩٥٤,١٩٠	ذمم تجارية (*)
١٦٠,٣٢٧	١٠٣,٣٨١	شيكات في الصندوق
(٧٤٦,١٤٨)	(٤٩٨,١٣١)	ي طرح: مخصص خسائر إئتمانية متوقعة (**)
٦٧٩,٤٩٩	٥٥٩,٤٤٠	الصافي

(*) حسب سياسة الإئتمان للشركة، فإن فترة السماح للعملاء ٦٠ يوم ضمن النشاط الإعتيادي للشركة، وفيما يلي أعمار الذمم التجارية حسب فواتير البيع المصدرة:

٢٠٢٠	٢٠٢١	
دينار أردني	دينار أردني	
٣٦٧,١٢٢	٤١٧,٣١٦	١ - ٦٠ يوم
٢١٣,٤٩١	٤٦,٢٩٣	٦١ - ١٢٠ يوم
٦٤,٦٩٦	٥٧,٩١٩	١٢١ - ١٨٠ يوم
١٣٩,٤٠٧	٤٨,٣٦٦	١٨١ - ٣٦٥ يوم
٤٨٠,٦٠٤	٣٨٤,٢٩٦	٣٦٦ فما فوق
١,٢٦٥,٣٢٠	٩٥٤,١٩٠	المجموع

- تتركز الذمم التجارية بذمة واحدة تشكل ما نسبته ٩% من إجمالي الذمم التجارية كما في ٣١ كانون الأول ٢٠٢١.

(**) فيما يلي حركة المخصص الخسائر الإئتمانية المتوقعة خلال السنة:

٢٠٢٠	٢٠٢١	
دينار أردني	دينار أردني	
٧٦٧,٧٠٢	٧٤٦,١٤٨	الرصيد في بداية السنة
(٢١,٥٥٤)	(٧٠,٣٤١)	خسائر مكتبة
-	(١٧٧,٦٧٦)	رد مخصص إنتفت الحاجة إليه
٧٤٦,١٤٨	٤٩٨,١٣١	الرصيد في نهاية السنة

١٠- نقد ونقد معادل

٢٠٢٠	٢٠٢١	
دينار أردني	دينار أردني	
٥,٩٨٨	٣٩,٤١٣	نقد في الصندوق
١٦,٥٤٣	٧,١٣٧	حسابات جارية لدى البنوك
٢٢,٥٣١	٤٦,٥٥٠	المجموع

١١ - إحتياطي إجباري

الإحتياطي الإجباري في الشركة الأم (شركة مساهمة عامة)

- يتم تكوين الإحتياطي الإجباري وفقاً لأحكام قانون الشركات الأردني بإستقطاع نسبة ١٠% من صافي ربح السنة، ويتوقف هذا الإقتطاع متى بلغ الإحتياطي ربع رأسمال الشركة المصرح به. إلا أنه يجوز بموافقة الهيئة العامة للشركة الإستمرار في إقتطاع هذه النسبة السنوية إلى أن يبلغ هذا الإحتياطي ما يعادل مقدار رأسمال الشركة المصرح به. إن هذا الإحتياطي غير قابل للتوزيع.
- للهيئة العامة وبعد إستنفاد الإحتياطيات الأخرى أن تقرر في إجتماع غير عادي إطفاء خسائرها من المبالغ المتجمعة في حساب الإحتياطي الإجباري، على أن يعاد بناؤه وفقاً لأحكام القانون.

الإحتياطي الإجباري في الشركة التابعة (شركة ذات مسؤولية محدودة)

- يتم تكوين الإحتياطي الإجباري وفقاً لأحكام قانون الشركات الأردني بإستقطاع نسبة ١٠% من صافي ربح السنة، ويتوقف هذا الإقتطاع متى بلغ الإحتياطي رأسمال الشركة. إن هذا الإحتياطي غير قابل للتوزيع.
- للهيئة العامة وبعد إستنفاد الإحتياطيات الأخرى أن تقرر في إجتماع غير عادي إطفاء خسائرها من المبالغ المتجمعة في حساب الإحتياطي الإجباري، على أن يعاد بناؤه وفقاً لأحكام القانون.

١٢ - إحتياطي إختياري

- يتم تكوين الإحتياطي الإختياري وفقاً لأحكام قانون الشركات الأردني بإستقطاع نسبة لا تزيد عن ٢٠% من صافي أرباح السنة.

١٣ - خسائر متراكمة

- تم عقد إجتماع هيئة عامة غير عادي بتاريخ ١٤ حزيران ٢٠٢٠، حيث تم إقرار إطفاء الخسائر المتراكمة لقائمة المركز المالي الموحدة والبالغة ٤,٨٨٠,٠٠٠ دينار أردني (أربعة مليون وثمانية وثمانون ألف دينار أردني فقط لا غير) من خلال تخفيض رأسمال الشركة المصرح به والمدفوع البالغ ١٢,٠٠٠,٠٠٠ (إثنا عشر مليون دينار أردني فقط لا غير) ليصبح رأسمال الشركة المصرح به بعد التخفيض مبلغ ٧,١٢٠,٠٠٠ دينار أردني (سبعة مليون ومائة وعشرون ألف دينار أردني فقط لا غير). هذا وقد تم إستكمال الإجراءات القانونية بتاريخ ١ كانون الأول ٢٠٢٠.

الشركة أساساً للصناعات الخرسانية
شركة مساهمة عامة محدودة
عمّان - المملكة الأردنية الهاشمية

إيضاحات حول القوائم المالية الموحدة للسنة المنتهية في ٣١ كانون الأول ٢٠٢١

١٤- قروض

٢٠٢٠	٢٠٢١				الضمانات	مدة القرض	الجهة المقرضة
	المجموع	المجموع	الجزء غير المتداول	الجزء المتداول			
دينار أردني	دينار أردني	دينار أردني	دينار أردني	دينار أردني	%		
٢٧٦,٠٤٤	١٧٣,٧٠٠	١٣,٣٨٠	١١٠,٣٢٠	٩,٣٧٥	كالة الشركة ورهن عقاري من الدرجة الأولى على أراضي جزير عمان (التمثل).	قرض تمويل شراء أصول ثابتة وتحديث الأصول بموجب قسط شهري ١٣,٣٦٠ دينار أردني، علماً بأن آخر قسط بتاريخ ٢٤ كانون الثاني ٢٠٢٣	بنك الأردن - قرض تجري (*)
٨٥,٠٠٠	-	-	-	٩,٢٥	إيداع شيكات تجارية لصالح البنك مسجولة على حساب الشركة	يسدد القرض بموجب ٧ أشهر يتحقق القسط الأول بتاريخ ١٥ كانون الثاني ٢٠٢١ بعد إجراء إعادة الجدولة	بنك المؤسسة العربية المصرفية
٣١١,٠٤٤	١٧٣,٧٠٠	١٣,٣٨٠	١١٠,٣٢٠				المجموع

(*) تم الإنفاق مع البنك على تأجيل تاريخ تسديد أربعة أقساط من القرض بحيث يتم تأجيل تسديد أقساط القرض عن شهر آذار ونيسان وأيار وحزيران ٢٠٢٠ إلى شهر نيسان وأيار وحزيران وتوزع ٢٠٢٢، بحيث تسدد قيمة الفوائد شهرياً من تاريخ الجدولة وحتى السداد التام.

إيضاحات حول القوائم المالية الموحدة للسنة المنتهية في ٣١ كانون الأول ٢٠٢١

١٥- أرصدة دائنة أخرى

٢٠٢٠	٢٠٢١	
دينار أردني	دينار أردني	
٨٤,١٢٦	١٣٥,٩٥٩	دفعات مقدمة من العملاء
٩٩,٣٨٣	٧٤,٢١٣	مصاريف مستحقة
٣٤,٧٢٧	٥٢,٤٣٣	أمانات ضريبة المبيعات
٢٥,٨٦٣	٢٥,٨٦٣	أمانات مساهمين
١٧,٨٨٥	٢٠,٠٠٠	مخصص مكافآت
١١,٢١٢	١٨,٦٦٣	مخصص مكافأة نهاية الخدمة
١٧,٠٧٧	١٨,٥٨٢	أمانات ضريبة دخل موظفين
٢٥,٥٨٢	١٤,٣٩٩	أمانات الضمان الاجتماعي
٦,٦٧٥	٧,٩٢٨	ذمم موظفين
١٠١,٢٤٩	٥,٥٤١	أمانات صندوق الإيداع
-	١,٧٧٧	أمانات مساهمة الوطنية
٢,٠٥٣	٢٢٣	أمانات للغير
٤٢٥,٨٣٢	٣٧٥,٥٨١	المجموع

١٦- مخصص ضريبة الدخل

٢٠٢٠	٢٠٢١	
دينار أردني	دينار أردني	
-	٤٠,٠٨٧	الرصيد في بداية السنة
٤٠,٠٨٧	٢٩,٢١٠	المكون خلال السنة
-	(٤٠,٠٨٧)	المدفوع خلال السنة
٤٠,٠٨٧	٢٩,٢١٠	الرصيد في نهاية السنة

الشركة الأم

- تم تقديم الاقرارات الضريبية عن جميع السنوات ولغاية السنة ٢٠٢٠.
- تم تدقيق الضريبي لفرع عمان من قبل مدقق الضريبي وانتهاء الوضع الضريبي لغاية السنة ٢٠١٦ ولم يتم تدقيق وتسوية الوضع الضريبي للسنوات من ٢٠١٧ الى ٢٠٢٠ حتى تاريخه.
- تم تدقيق الضريبي لفرع العقبة من قبل مدقق الضريبي وانتهاء الوضع الضريبي لغاية السنة ٢٠١٨ ولم يتم تدقيق وتسوية الوضع الضريبي للسنوات من ٢٠١٩ الى ٢٠٢٠ حتى تاريخه.

الشركة التابعة

تم تقديم إقرارات الضريبة لغاية سنة ٢٠٢٠ ولم يتم تدقيق الوضع الضريبي من قبل مدقق الضريبة بشأنها لغاية تاريخه

إيضاحات حول القوائم المالية الموحدة للسنة المنتهية في ٣١ كانون الأول ٢٠٢١

١٧- ذمم تجارية دائنة

٢٠٢٠	٢٠٢١	
دينار أردني	دينار أردني	
٦١٢,٢٧٨	٦٣٥,٦٥٦	ذمم تجارية (*)
١١٣,١٩٤	٥١١,٨٥٥	شيكات مؤجلة الدفع
١٤٥,٧٥٨	١٦,٠٠٠	شيكات غير مصروفة
٨٧١,٢٣٠	١,١٦٣,٥١١	المجموع

(*) تتركز الذمم التجارية بستة ذمم وتشكل ما نسبته ٢٦% من إجمالي الذمم التجارية كما في ٣١ كانون الأول ٢٠٢١.

١٨- تكلفة المبيعات

٢٠٢٠	٢٠٢١	
المجموع	المجموع	عمان
دينار أردني	دينار أردني	دينار أردني
١٥٩,٥٦٠	١٠٧,٢٥٧	١١,٥٧٤
٢,٠٣٤,٠٩٣	٢,٤٩٨,٤٣٥	٥١٨,٣١٣
(١٠٧,٢٥٧)	(٧٦,٢٢٦)	(١٤,٩٠٧)
٢,٠٨٦,٣٩٦	٢,٥٢٩,٤٦٦	٥١٤,٩٨٠
١,٦٤٢,٠٦٣	١,٧٤٠,٩٩١	٢٩٨,٥٥٢
٦١٩,٥٢٦	٣٥٠,٦٥١	١١٢,٨٠٤
(٣٥٠,٦٥١)	(٤٩١,٤١٥)	(١٣٣,٩٨٨)
٣,٩٩٧,٣٣٤	٤,١٢٩,٦٩٣	٧٩٢,٣٤٨
		٣,٣٣٧,٣٤٥

مواد خام أول السنة

مشتريات مواد خام خلال السنة

مواد خام آخر السنة

مواد أولية مستخدمة في الإنتاج

مصاريف صناعية (*)

بضاعة جاهزة أول السنة

يطرح : بضاعة جاهزة آخر السنة

الصافي

إيضاحات حول القوائم المالية الموحدة للسنة المنتهية في ٣١ كانون الأول ٢٠٢١

(*) يتألف بند المصاريف الصناعية مما يلي:

٢٠٢٠	٢٠٢١			لوازم مستهلكة إيجار
	المجموع	العقبة	عمان	
دينار أردني	دينار أردني	دينار أردني	دينار أردني	
٥٨١,٨٠٠	٦٧٤,٩٢٧	٨١,٢٩٥	٥٩٣,٦٣٢	رواتب وأجور وملحقاتها
٥٣٧,١١٤	٤٥٨,٦٢٦	٨٩,١٢٠	٣٦٩,٥٠٦	إستهلاكات
١٣٧,٢١٦	١٥٩,٠٣٩	٩,٩١٢	١٤٩,١٢٧	صيانة
٤٩,٥٠٥	٥٧,٦٢٢	٦,٠٤٧	٥١,٥٧٥	مساهمة الشركة في الضمان الاجتماعي
٤٥,٣٤٤	٥٦,٦٥٢	٢٠,٩٦٧	٣٥,٦٨٥	لوازم مستهلكة
٣٨,٩٠٤	٤٨,٨٨٠	٨٨٠	٤٨,٠٠٠	إيجار
٣٢,٧٤٩	٤٥,٤٤٨	١٣,٦١٢	٣١,٨٣٦	محروقات
٣٠,١١٠	٤١,٣٩٩	١٨,١٧٣	٢٣,٢٢٦	كهرباء ومياه
-	٣٧,١٨٢	٩,٢٦٦	٢٧,٩١٦	شبر تربيط
٢٣,٩٤٦	٣٣,٩٦٤	٢٢,٦٤١	١١,٣٢٣	تأمين صحي
٢٤,٢٥٥	٢٤,٦٢٨	٣,٧٧٤	٢٠,٨٥٤	تأمين
١٩,٧٧٨	٢٢,٢٩٨	٥,٢٥٥	١٧,٠٤٣	سيارات
١٥,٣٧٦	١٥,٤٥٦	٨,٠٢١	٧,٤٣٥	رسوم حكومية
١٢,٥٣٩	١١,٠٥٢	-	١١,٠٥٢	حراسة
١٢,٠٤٠	٩,٠٣٧	٨٥١	٨,١٨٦	صندوق إيداع
١٠,٣٠٦	٨,٨٣٧	٢٢٣	٨,٦١٤	تصاريح عمل
٩,٠٤٨	٧,٦٦٤	-	٧,٦٦٤	مصاريف طبية
٨,٦٥٤	٧,٥٨٢	٩٩٣	٦,٥٨٩	نظافة وضيافة
٧,٩٧٥	٥,٩٨٢	١,٠٨٠	٤,٩٠٢	إتصالات
٥,٤٤٩	٤,٢٧١	٣,٢١١	١,٠٦٠	سفر وتنقلات
٥,١٥٩	٢,٧٦٦	١,٥٦١	١,٢٠٥	أجور نقل
٣,٤٩٣	٢,٦٠٩	١,١٨٠	١,٤٢٩	فحص عينات
٢,٠٧٢	٢,٤١٨	-	٢,٤١٨	ضريبة مبيعات غير مستردة
١,٧٨٥	١,٥١٨	٢٥٦	١,٢٦٢	منفردة
١,٦٤٣	١,١٣٤	٢٣٤	٩٠٠	أجور نقل
٢٥,٨٠٣	-	-	-	أنعاب مهنية وإستشارات
١,٦٤٢,٠٦٣	١,٧٤٠,٩٩١	٢٩٨,٥٥٢	١,٤٤٢,٤٣٩	المجموع

١٩ - تكلفة إيرادات النقل

٢٠٢٠	٢٠٢١	
دينار أردني	دينار أردني	
٢٠٩,٤١١	٣٤٥,٩٤٥	محروقات
٢٢٣,٢٩٠	٢٤٥,٤٦٠	رواتب وأجور وملحقاتها
١٢٤,٤٢٣	١٤٢,٦٨٢	صيانة
٣٥,٣٢٧	١٢٣,٦٥٥	أجور نقل
٧١,٩١٨	٧٢,٤٣٥	إستهلاكات
٣٧,٧٠٤	٢٨,٥٦١	مصاريف سيارات
١٦,٢٢٠	١٢,٤١٦	مساهمة الشركة في الضمان الاجتماعي
١,١٤٥	١٠,٥٧٧	رسوم ورخص واشتراكات حكومية
٩,٢٦٥	٩,٧٩٦	تأمين صحي
١,٢١٠	٢,٩٣٣	متفرقة
٢,١٠٨	١,٧٨٦	مساهمة الشركة في صندوق الادخار
١٢,٠٤٢	٨٦٥	لوازم مستهلكة
٩٠٠	٨٥٥	تأمين
٦٠٠	٧١٢	مصاريف سفر
٣٢	٥٦	ضيافة
١٥	٤٤	مواصلات
-	٢	قرطاسية ومطبوعات
٢٤,٠٠٠	-	إيجارات
٧٦٩,٦١٠	٩٩٨,٧٨٠	المجموع

٢٠ - إيرادات أخرى

٢٠٢٠	٢٠٢١	
المجموع	المجموع	عمان
دينار أردني	دينار أردني	دينار أردني
-	١٧٧,٦٧٦	٤,٥٣٠
٣٩,٠٠٠	١٥,٠٠٠	-
٢,٠١١	٧,٧٩٤	١٧٤
١٠,٥٤٩	-	-
٥١,٥٦٠	٢٠٠,٤٧٠	٤,٧٠٤
		١٩٥,٧٦٦

رد مخصص إنتفت الحاجة إليه

إيراد تلجير

أخرى

أرباح استبعاد ممتلكات وآلات ومعدات

المجموع

٢١- مصاريف بيع وتوزيع

٢٠٢٠	٢٠٢١			
	المجموع	العقبة	عمان	
دينار أردني	دينار أردني	دينار أردني	دينار أردني	
٦٥,٨٣٦	٥٧,٦٠١	-	٥٧,٦٠١	رواتب وأجور وملحقاتها
٥,١١٨	١٨,٠٣٩	١,٣٢٢	١٦,٧١٧	خصم مسموح به
٧,٨٤٦	٦,٢٣٤	-	٦,٢٣٤	مساهمة الشركة في الضمان الإجتماعي
٤,٧١٤	٤,٩٧٧	١,٤٢٢	٣,٥٥٥	تأمين صحي
٥,٤٨١	٣,١٩٨	-	٣,١٩٨	رسوم ورخص واشتراكات حكومية
٢,٣٥٣	٣,١٣٠	١,٠٤٠	٢,٠٩٠	أجور نقل
٢,٧٢٢	٢,٩٧٩	١,٧٧٩	١,٢٠٠	محروقات
٥,٤٨٦	٢,٩٣٧	١,٢٧٨	١,٦٥٩	مصاريف سيارات
١١٢	٢,٧٢٢	٢,٥٩٥	١٢٧	متفرقة
٣,٧٣٩	٢,٤٠٩	-	٢,٤٠٩	إيجارات
٢,٦٤١	١,٨٩٨	١,٧٣٦	١٦٢	صيانة
١,٣٠٢	١,١١٩	-	١,١١٩	إستهلاكات
١,٣٦٣	١,٠٤٨	-	١,٠٤٨	مساهمة الشركة في صندوق الانخار
٤٧٢	٦١٦	١٧٦	٤٤٠	تأمين
٣٤٠	١٧٥	-	١٧٥	قرطاسية ومطبوعات
٣,٤٣٧	-	-	-	كهرباء ومياه
١١٢,٩٦٢	١٠٩,٠٨٢	١١,٣٤٨	٩٧,٧٣٤	المجموع

٢٢- مصاريف إدارية

٢٠٢٠	٢٠٢١		
المجموع	المجموع	العقبة	عمان
دينار أردني	دينار أردني	دينار أردني	دينار أردني
٢٤٣,٢٧٨	٢٦٣,٢٣٤	٦٨,٢٢٨	١٩٥,٠٠٦
١٦,٢٠٠	٣١,١٣٧	-	٣١,١٣٧
٣٥,٣٠٤	٢٨,٣٢٨	٦,٢٨٩	٢٢,٠٣٩
١٥,٣٢١	٢٤,٠٣٨	-	٢٤,٠٣٨
١٨,٢٣٢	٢٠,٧٢٤	٧,٣٤٨	١٣,٣٧٦
١٨,٠٩٧	١٦,٢٩٩	-	١٦,٢٩٩
-	١٤,١١٥	-	١٤,١١٥
٩,٦٦٣	١١,١٢١	٢,٣٤٤	٨,٧٧٧
٨,٧٦٤	٦,٧٩٧	-	٦,٧٩٧
١٤	٤,٧١٦	٧٨٥	٣,٩٣١
٤,٢٢٣	٤,٥٢٥	١,١٠٩	٣,٤١٦
٣,٧٧٨	٣,٦٥٥	-	٣,٦٥٥
١,٨٤٤	٣,٥٠١	-	٣,٥٠١
٤,٢٨٦	٣,٤١٢	-	٣,٤١٢
٢,٠٦٠	٢,٢٧٩	-	٢,٢٧٩
٣,٤٣٣	١,٨٢٦	-	١,٨٢٦
١,٧١٠	١,٤٢٠	-	١,٤٢٠
٥٧٩	٩٩٧	٢٦٤	٧٣٣
١,١١٢	٦٩٥	-	٦٩٥
٤٩١	٢٤٧	-	٢٤٧
٤٣	٩٣	٨٦	٧
١,٠٠٠	-	-	-
٦١	-	-	-
٣٨٩,٤٩٣	٤٤٣,١٥٩	٨٦,٤٥٣	٣٥٦,٧٠٦

المجموع

٢٣- القوائم المالية للشركة التابعة

تشمل القوائم المالية الموحدة القوائم المالية للشركة التابعة كما في ٣١ كانون الأول ٢٠٢١ وهي على النحو التالي:

اسم الشركة	الصفة القانونية	رأس المال المنفوع	نسبة الملكية	مجموع الموجودات	مجموع المطلوبات	أرباح مختظ بها
		دينار أردني	%	دينار أردني	دينار أردني	دينار أردني
شركة لباس للقلل المتخصص	ذات مسؤولية محدودة	٥٠,٠٠٠	١٠٠	٥٠٢,٢٠٣	٢٧١,٢٢٧	١٥٧,٨٣٠

٢٤- قضايا

الشركة الأم

كما جاء في كتاب محامي الشركة، هناك قضايا مقامة من الشركة على الغير بمبلغ ١,١٣٩,٣٦٠ دينار أردني، يوجد ومازالت تلك القضايا منظورة أمام المحاكم المختصة.

الشركة التابعة

يوجد قضية مرفوعة من الغير على الشركة بقيمة ١١,٠٠٠ دينار أردني، ومازالت تلك القضية منظورة أمام المحاكم المختصة

٢٥- التزامات طارئة

يوجد على الشركة بتاريخ قائمة المركز المالي التزامات طارئة عن كفالات بمبلغ ٩٤,٣٩٣ ديناراً أردنياً وبتأمين نقدي ١٤,٦٨٩ دينار أردني.

٢٦- إدارة المخاطر

أ. مخاطر رأس المال

يتم مراجعة مكونات رأس المال بشكل منتظم ويتم الأخذ بعين الاعتبار تكلفة رأس المال والمخاطر المرتبطة فيه، كما يتم التحكم برأس المال لضمان إستمرارية الأعمال وزيادة العوائد من خلال تحقيق التوازن الأمثل بين حقوق الملكية والديون.

ب. مخاطر سعر الصرف

- هي المخاطر الناتجة عن تذبذب القيمة العادلة أو التدفقات النقدية المستقبلية لأداة مالية بسبب التغير في سعر الصرف الأجنبي.
- تنشأ مخاطر سعر الصرف نتيجة لتنفيذ معاملات تجارية بالعملة الأجنبية مما يفرض نوعاً من المخاطر نتيجة لتقلبات أسعار صرف هذه العملات خلال السنة.
- إن المنشأة غير معرضة لمخاطر سعر الصرف.

ج. مخاطر سعر الفائدة

- هي المخاطر الناتجة عن تذبذب القيمة العادلة أو التدفقات النقدية المستقبلية لأداة مالية بسبب التغيرات في سعر الفائدة في السوق.
- تنشأ مخاطر سعر الفائدة للأدوات المالية نتيجة للتغيرات بأسعار الفائدة السوقية الناتجة عن عمليات الإقراض أو الإيداع في البنوك.
- تتم إدارة المخاطر عن طريق المحافظة على الجمع ما بين أرصدة أسعار الفائدة المتقلبة والثابتة خلال السنة المالية بطريقة ملائمة.
- يوضح الجدول التالي حساسية الربح أو الخسارة وحقوق الملكية للتغير في أسعار الفوائد التي تدفعها المنشأة على اقتراضها من البنوك:

كما في ٣١ كانون الأول ٢٠٢١	التغير في الفائدة	الأثر على الدخل الشامل
	%	دينار أردني
قروض	٠,٥	± ٨٦٩

د. مخاطر السعر الأخرى

- هي المخاطر الناتجة عن تذبذب القيمة العادلة أو التدفقات النقدية المستقبلية لأداة مالية بسبب التغيرات في أسعار السوق (باستثناء تلك الناتجة عن مخاطر سعر الفائدة أو مخاطر سعر الصرف) سواء تسبب في هذه التغيرات عوامل خاصة بالأداة المالية الفردية أو الجهة التي أصدرتها، أو عوامل تؤثر على جميع الأدوات المالية المشابهة المتداولة في السوق.
- تنشأ مخاطر السعر الأخرى للأدوات المالية نتيجة الاستثمارات في أدوات حقوق الملكية.
- يوضح الجدول التالي حساسية الربح أو الخسارة وحقوق الملكية للتغير في الأسعار المعلنة للاستثمارات في أدوات حقوق الملكية، مع اشتراط عدم تغير باقي المتغيرات الأخرى:

كما في ٣١ كانون الأول ٢٠٢١	التغير في السعر	الأثر على حقوق الملكية
	%	دينار أردني
استثمارات في موجودات مالية بالقيمة العادلة	٥±	٣,٥٩٨ ±
من خلال الدخل الشامل الآخر		

هـ. مخاطر الائتمان

- هي المخاطر الناتجة عن الخسارة المالية من عدم قدرة طرف أداة المالية من القيام بتنفيذ إلتزاماته.
- يتم مراقبة معدلات الائتمان بانتظام للجهات المدينة وحجم المعاملات مع هذه الجهات خلال السنة.
- يتم تقييم الائتمان بصورة مستمرة من ناحية الأوضاع والظروف الاقتصادية للجهة المدينة.
- تمثل القيم التي تظهر بها الموجودات المالية في القوائم المالية الحد الأقصى من نسب التعرض لمخاطر الائتمان، بدون الأخذ بعين الاعتبار قيمة أي ضمانات تم الحصول عليها.

و. خاطر السيولة

- هي مخاطر عدم القدرة على سداد الإلتزامات المالية التي تمت تسويتها من خلال تسليم نقد أو موجود مالي آخر.
- تتم إدارة مخاطر السيولة عن طريق الرقابة على التدفقات النقدية ومقارنتها مع تواريخ استحقاق الموجودات والمطلوبات المالية.

– يوضح الجدول التالي تواريخ استحقاق الموجودات والمطلوبات المالية للشركة كما في ٣١ كانون أول:

الصف	أقل من سنة		سنة فأكثر	
	٢٠٢١	٢٠٢٠	٢٠٢١	٢٠٢٠
الموجودات	دينار أردني	دينار أردني	دينار أردني	دينار أردني
إستثمار في شركات زميلة	-	-	-	١,٥٧٧,١٩٤
موجودات مالية بالقيمة العادلة من خلال الدخل الشامل الآخر	-	-	-	٥٥,٢٧٠
ذمم أطراف ذات علاقة مدينة	-	٥٢٠	-	-
أرصدة مدينة أخرى	٩٢,٤٥٢	٢٠٢,٨٣٣	-	-
ذمم تجارية مدينة	٥٥٩,٤٤٠	٦٧٩,٤٩٩	-	-
نقد ونقد معادل	٤٦,٥٥٠	٢٢,٥٣١	-	-
المجموع	٦٩٨,٤٤٢	٩٠٥,٣٨٣	١,٦٩٣,٣٦٠	١,٦٣٢,٤٦٤
المطلوبات				
قروض	١٦٠,٣٢٠	٢٧٠,٢٧٨	١٣,٣٨٠	٩٠,٧٦٦
أرصدة دائنة أخرى	٢٠٠,٩٦٠	٣١٢,٦٠٩	-	-
ذمم أطراف ذات علاقة دائنة	٢,١٧٨,٥٣٠	٣,٠٠٤,٤٨٧	-	-
ذمم تجارية دائنة	١,١٦٣,٥١١	٨٧١,٢٣٠	-	-
بنوك دائنة	-	١١٧,٨٧٨	-	-
المجموع	٣,٧٠٣,٣٢١	٤,٥٧٦,٤٨٢	١٣,٣٨٠	٩٠,٧٦٦

٢٧- القيمة العادلة للأدوات المالية

- تقوم المنشأة بتصنيف طرق قياس القيمة العادلة باستخدام التسلسل الهرمي للقيمة العادلة الذي يعكس أهمية المدخلات المستخدمة في عمل طرق القياس. وفيما يلي التسلسل الهرمي للقيمة العادلة للأدوات المالية التي تم تقييمها:
- المستوى (١): أسعار معلنة (غير معدلة) في أسواق نشطة لموجودات ومطلوبات مماثلة.
 - المستوى (٢): مدخلات غير الأسعار المعلنة ضمن المستوى (١) والقابلة للملاحظة للموجود أو المطلوب، إما بشكل مباشر (مثل الأسعار) أو بشكل غير مباشر (مثل المشتق من الأسعار).
 - المستوى (٣): مدخلات للموجود أو المطلوب التي ليست على أساس معلومات السوق القابلة للملاحظة.

كما في ٣١ كانون الأول ٢٠٢١	المستوى (١)
استثمارات في موجودات مالية بالقيمة العادلة من خلال الدخل الشامل الآخر	دينار أردني
	٧١,٩٥٦
المجموع	٧١,٩٥٦

٢٨- أثار كوفيد - ١٩

نتيجةً لانتشار فيروس كورونا المستجد (كوفيد - ١٩) في مطلع عام ٢٠٢٠ وتفشيه في عدة مناطق جغرافية حول العالم بما في ذلك المملكة الأردنية الهاشمية وأثره على الاقتصاد العالمي وبناءً على قرار مجلس الوزراء الأردني بتاريخ ١٧ آذار ٢٠٢٠ تم فرض قانون حظر التجول وتعليق كافة أنشطة الأعمال التجارية والإقتصادية بشكل كلي أو جزئي حتى إشعار آخر وهو جزء من الإجراءات الاحترازية التي إتبعتها الحكومة لمكافحة إنتشار فيروس كورونا وبالتالي نجم عن هذا القرار تأثير غالبيّة أنشطة الأعمال في المملكة الأردنية الهاشمية. وحيث نجم عن (كوفيد-١٩) حدوث حالة من عدم التيقن في بيئة الاقتصاد العالمي.

فقد قامت الإدارة عند إعداد القوائم المالية بإجراء تقييم لقدرة الشركة على البقاء كمنشأة مستمرة وممارسات إدارة المخاطر الأخرى لإدارة الإضطرابات المحتملة على أعمال المنشأة وعملياتها وأداؤها المالي التي قد تسبب فيها تفشي (كوفيد-١٩) من خلال تقييم الآثار المترتبة على أعمال المنشأة، توصلت إدارة المنشأة إلى إستنتاج أن المحاسبة وفقاً لأساس الاستمرارية تُعد مناسبة. ونتيجة التأثيرات المحتملة لفيروس كورونا، فإن إدارة المنشأة قد أخذت المعلومات المستقبلية للإثني عشر شهراً التالية لفترة التقرير على الأقل سواء ما يتعلق بالتأثيرات السلبية للفيروس على سير الأعمال أو القدرة على سداد الديون الخاصة بها في حال عودة الأمور إلى طبيعتها خلال فترة زمنية معقولة.

درست المنشأة الآثار المحتملة للتقلبات الاقتصادية الحالية في تحديد المبالغ المعلنة للموجودات المالية وغير المالية للمنشأة والتي تمثل أفضل تقديرات الإدارة استناداً إلى المعلومات التي يمكن ملاحظتها. تبقى الأسواق متقلبة كما تستمر المبالغ المسجلة حساسة للتقلبات في السوق.

لدى المنشأة ذمم تجارية مدينة ناتجة عن نشاط المنشأة واستثمارات في شركات زميلة تم إختبار تدني قيمتها خلال الفترة بسبب تقلبات السوق الناشئة عن الظروف الاقتصادية بسبب كوفيد-١٩ وقامت المنشأة بإجراء إختبار تدني القيمة، وإستناداً الى نتائج الإختبار كانت المبالغ القابلة للإسترداد أعلى من المبالغ المدرجة في نهاية الفترة المالية.

بالإضافة الى ما سبق فقد تم إعادة جدولة القروض الواردة في إيضاح رقم (١٤) نتيجة لانتشار فيروس كورونا المستجد (كوفيد-١٩) في مطلع عام ٢٠٢٠، حيث تم تأجيل سداد أقساط القروض عن شهر آذار ونيسان وأيار وحزيران ٢٠٢٠ الى شهر نيسان وأيار وحزيران وتموز ٢٠٢٢.