

التقرير السنوي والبيانات المالية
لشركة المجموعة الاستشارية الاستثمارية المساهمة العامة المحدودة
لعام 2021

المحتويات

الموضوع	الصفحة
كلمة رئيس مجلس الإدارة	
تقرير مجلس الإدارة لعام 2021	
تقرير مدققي الحسابات المستقلين	
قائمة المركز المالي	
قائمة الدخل والدخل الشامل	
قائمة التغيرات في حقوق المساهمين	
قائمة التدفقات النقدية	
إيضاحات حول القوائم المالية	

شركة المجموعة الاستشارية الاستثمارية
المساهمة العامة المحدودة
مجلس الادارة

الدكتور فوزي محمد عبد الرحيم اللوزي
رئيس مجلس الإدارة

الدكتور احمد جميل احمد قرقرش

نائب رئيس مجلس الادارة

الدكتور موسى مصطفى علي صالح
عضو مجلس الادارة

الدكتورة ماجدة عبد الحليم سليمان الجلال
عضو مجلس الادارة

الدكتور سعيد محمد سعيد الناطور
عضو مجلس الادارة

الدكتور طارق فوزي محمد اللوزي
عضو مجلس الادارة

المهندس سيف موسى مصطفى صالح
عضو مجلس الادارة

المحامي يزن جميل محمد المحادين
عضو مجلس الإدارة

السيد صقر مصطفى فلاح عبد الفتاح
عضو مجلس الادارة

مدققو حسابات الشركة
السادة ديلويت اند توش

المستشار القانوني
مكتب محادين ومشاركوه

كلمة رئيس مجلس الإدارة

بِسْمِ اللَّهِ الرَّحْمَنِ الرَّحِيمِ

حضرات السيدات والسادة مساهمي شركة المجموعة الاستشارية الاستثمارية المساهمة العامة المحدودة
المحترمين

يسرني وزملائي في مجلس الإدارة أن نرحب بحضراتكم أجمل ترحيب ونشكركم لتشريفكم لنا بحضور اجتماع الهيئة العامة العادي الرابع والعشرون.

يسعد مجلس الإدارة أن يشارككم مسار عمل شركة المجموعة الاستشارية الاستثمارية المساهمة العامة المحدودة / المستشفى الاستشاري لعام 2021 بإنجازات وتطورات إيجابية ومريحة في مؤشرات المالية والاقتصادية والإدارية.

تعدُّ وتعمُّق التحديات الإقليمية والعالمية والتشوهات الاقتصادية الدولية وضبابيتها وتعمق تداعيات جائحة كورونا وبقاء عوامل ضعف دور السياحة العلاجية في الأردن وتراجعها، وارتفاع الأسعار الجنوني لمعظم التجهيزات والمستلزمات الطبية، لم توقف العمل في مشاريع التوسعة القائمة في المستشفى وكذلك، ولحسن أداء الإدارة وحصافة قراراتها، لم توقف أقسام المستشفى عن تقديم خدماتها الطبية والإنسانية المميزة للمرضى بالتوازي مع إنجاز أعمال التوسعة.

ورغم تعمق صدى وتوابع جائحة كورونا في الربع الأول من عام 2021، استطاعت شركة المجموعة الاستشارية الاستثمارية المساهمة العامة المحدودة / المستشفى الاستشاري تحقيق أرباح رافقتها مؤشرات مالية واقتصادية تفوقت على عامي 2019 و 2020، مما يعزز الثقة بالمركز المالي للشركة وبرصانة خطط التطوير قصيرة وبعيدة المدى وكفاءة الإدارة بكافة مستوياتها.

ولا يفوتنا أن نسلط الضوء على قرب انتهاء أعمال التوسعة بما تعدُّ به من زيادة كبيرة في الدخل وتعظيم جدوى الاستثمار وزيادة قيمة الأرباح السنوية وتقوية فرص المنافسة على المراكز الأولى بين مستشفيات القطاع الخاص في الأردن وفي المنطقة.

مع تأكيد مجلس الإدارة على قوة شركة المجموعة الاستشارية الاستثمارية المساهمة العامة المحدودة / المستشفى الاستشاري المالية والطبية والإدارية والفنية وكفاءة خطط الإدارة للتطوير على المدى القصير والمتوسط والبعيد، فإن المجلس على يقين بأن إنجازات المستقبل بدءاً من عام 2023 ستحمل بإذن الله ما نفخر بإنجازه وما يعزز موقع الشركة الريادي.

حفظ الله الأردن بقيادته الهاشمية عزيزا قويا

والسلام عليكم ورحمة الله وبركاته

رئيس مجلس الإدارة

د. فوزي اللوزي

أولاً: أنشطة الشركة الرئيسية و أماكنها الجغرافية و حجم الاستثمار الرأسمالي و عدد الموظفين:

- النشاط الرئيسي للشركة هو الاستثمار في قطاع الخدمات الصحية والتمثل في المستشفى الاستشاري والذي يقوم بتقديم رعاية طبية في مختلف التخصصات الطبية. ويقع مركز الشركة الرئيسي في عمان / المستشفى الاستشاري 44 شارع الكندي / وادي صقره / عمان، كما لا توجد للشركة فروع أخرى داخل أو خارج المملكة.
- بلغ حجم الاستثمار الرأسمالي للشركة (24,843,758) دينار.
- بلغ عدد موظفي الشركة كما في 2019/12/31 (574)

ثانياً: الشركات التابعة:

الشركة المتميزة لإدارة المستشفيات

- النشاط الرئيسي للشركة: خدمات مستشفيات و انشاء وتملك وإدارة المختبرات الطبية
- رأس مال الشركة : 15000 دينار
- نسبة ملكية الشركة الام بالشركة التابعة : كاملا
- عنوان الشركة التابعة وعدد موظفيها :
- العنوان : 42 شارع الكندي – عدد موظفيها : 4 موظف
- المشاريع المملوكة للشركة التابعة ورؤوس اموالها : مختبرات طبية عدد (2)

ثالثاً: مجلس الإدارة والإدارة العليا:

أ. أسماء أعضاء مجلس الإدارة حتى 2021/12/31 ونبذة تعريفية عنهم :

اسم العضو	المنصب	تاريخ الميلاد	الشهادات العلمية	سنة التخرج	الخبرات العملية
الدكتور فوزي محمد عبد الرحيم اللوزي	رئيس مجلس الإدارة	1948	بكالوريوس صيدله	1972	مدير عام مستودع الادوية العربي (شقيق) 1974-1996. عضو نقابة الصيادلة 1983. مؤسس ورئيس مجلس ادارة شركة مجموعة الوافي 1996- لغاية تاريخه. نائب رئيس مجلس ادارة مصنع ادوية الاردنية السويديه. رئيس مجلس ادارة شركة اوزايمز Biotechnology- كندا.
الدكتور احمد جميل احمد قرقش	نائب رئيس مجلس الإدارة	1960	بكالوريوس في الطب والجراحة العامة/ الجامعة الاردنية . ماجستير امراض باطنية. اليورد الاردني في الباطنية والجهاز الهضمي.	1984 1989 1998	المستشفى الاسلامي 1998-2000 استشاري جهاز هضمي وكبد 1998- لغاية تاريخه
الدكتور موسى مصطفى علي صالح	عضو مجلس الإدارة	1950	بكالوريوس في الطب والجراحة العامة/ القاهرة. المجلس الطبي الاردني في الجراحه العامه. زمالة كلية الجراحين الملكية/بريطانيا.	1975 1983 1984	مدير عام مستشفى جبل الزيتون 1994-2006 . استشاري جراحه عامه من 1984 ولغاية تاريخه. رئيس قسم الجراحه مستشفى الزرقاء الحكومي 1984-1988. منسق البرنامج التعليمي مستشفى ابن الهيثم 2013-2015.
الدكتورة ماجدة عبد الحليم سليمان الجلال	عضو مجلس الإدارة	1959	بكالوريوس الطب والجراحة من جامعة الأزهر في القاهرة البورد الأردني والعربي في طب وجراحة النسائية والتوليد الزمالة البريطانية في طب وجراحة النسائية والتوليد.	1981 1987	رئيسة وحدة الاخصاب في المستشفى التخصصي منذ عام 2016- لآن. مسؤولة البرنامج التعليمي في المستشفى التخصصي 2006- لآن. رئيسة قسم النسائية والتوليد في المستشفى التخصصي 2004-2015. رئيسة قسم النسائية والتوليد في المستشفى الاستشاري 2016 – لآن.
الدكتور طارق فوزي محمد اللوزي	عضو مجلس ادارة	1978	بكالوريوس صيدله / مصر. ماجستير ادارة اعمال وتسويق/بريطانيا. شهادة مدير مستشفى معتمد من جامعة ميزدري / امريكا	2002 2004	عضو مجلس ادارة شركة اوزايمز 2010- لغاية تاريخه. مدير قسم الادوية / العراق 2006-2016. مدير تسجيل الادوية والعلاقات القانونية / العراق 2004-2006.

دعاية طبية / شركة الوافي 2002-2003.					
المهندس سيف موسى مصطفى صالح	1977	بكالوريوس هندسة ميكانيكية / جامعة العلوم و التكنولوجيا. ماجستير ادارة اعمال وتمويل / امريكا.	2000 2002	مدير عام شركة الطيف الدولي للطاقة المتجددة 2012 – 2014. محلل مالي / الولايات المتحدة 2000 – 2002. مستشار مالي / الولايات المتحدة 200 – 2005. مدير تطوير استراتيجي / الولايات المتحدة الامريكية 2005 – 2009. عضو مجلس ادارة شركة الثقة للنقل.	
المحامي يزن جميل محمد المحادين	1977	بكالوريوس قانون /الجامعة الاردنية /ماجستير في القانون التجاري		عضو نقابة المحامين الاردنيين من عام 2002 عضو هيئة ادارة شركة الصفوة للتأمين نائب رئيس هيئة المديرين في شركة محادين للمحاماه والتحكيم مستشار قانوني للعديد من شركات المقاولات والمستشفيات وشركات التأمين	
السيد صقر مصطفى فلاح عبد الفتاح	1963	بكالوريوس اقتصاد / الجامعة الاردنية	1984	مستشار اقتصادي مرخص من هيئة الاوراق المالية رئيس مجلس ادارة شركة الاسواق الناشئة للخدمات المالية والاستثمار مدير تنفيذي للاستثمار/ بنك الاسكان 1997-2010 مدير محافظ استثمارية /شركة العرب للتأمين 1990-1997 مدير محافظ استثمارية في الاسواق العالمية /الشركة الكويتية للتجارة والمقاولات 1984-1990 عضو مجلس ادارة شركة الصفوة	

للتامين					
عضو مجلس ادارة شركة المستقبل العربية للاستثمار					
زمالة كلية الجراحين الملكية FRCS-Glasgow England 1987 البورد الاردني في الجراحة العامة 1990 زمالة كلية الجراحين الامريكية FACS 1999	1980	بكالوريوس الطب و الجراحة-جامعة عين شمس القاهرة		عضو مجلس ادارة من تاريخ 2020/6/30	الدكتور سعيد محمد سعيد الناطور

ب. أسماء ورتب أشخاص الإدارة العليا حتى 2021/12/31 ونبذة تعريفية عنهم:

اسم العضو	المنصب	تاريخ الميلاد	الشهادات العلمية	سنة التخرج	الخبرات العملية
الدكتور موسى مصطفى علي صالح عضو مجلس ادارة	مدير عام الى تاريخ 2021/5/11	1950	والجراحة العامة/جامعة القاهرة المجلس الطبي الاردني في الجراحه العامه زمالة كلية الجراحين الملكية/بريطانيا	1975 1983 1984	مدير عام مستشفى جبل الزيتون 1994-2006 . استشاري جراحه 1994-لآن . رئيس قسم الجراحه مستشفى الزرقاء الحكومي 1988-1984. منسق البرنامج التعليمي مستشفى ابن الهيثم 2013-2015. استشاري جراحه عامه 1984 لغاية تاريخه.
الدكتور طارق فوزي اللوزي عضو مجلس ادارة	المدير العام من تاريخ 2021/5/11	1978	بكالوريوس صيدله /مصر ماجستير ادارة اعمال وتسويق/بريطانيا	2002 2004	عضو مجلس ادارة شركة اوزايمز 2010-لغاية تاريخه. مدير قسم الادوية -العراق 2016-2006. مدير تسجيل الادوية والعلاقات القانونية - العراق 2006-2004. دعاية طبية / شركة الوافي 2003-2002. شهادة مدير مستشفى معتمد من جامعة ميزدري / امريكا
الدكتور احمد جميل احمد قرقش نائب رئيس مجلس الادارة	المدير الفني	1960	بكالوريوس في الطب والجراحة العامة/ الجامعة الاردنية ماجستير امراض باطنية البورد الاردني في الباطنية والجهاز الهضمي	1984 1989 1998	المستشفى الاسلامي 1998-2000. استشاري جهاز هضمي وكبد 1998-لغاية تاريخه .

الاستاذ مروان محمد نور علي بكر	قائم باعمال المدير العام	1966	بكالوريوس قانون	1991	محامي مزاوول منذ عام 1996 - 2005 امين سر مجلس الإدارة 2004 – 2008 امين سر مجلس الإدارة 2017 – الى الان قائم باعمال المدير العام 2021 – الى الان
السيد اسلام محمد عبد الرحمن خالد	المدير المالي	1979	بكالوريوس محاسبة	2002	مدير دائرة البحث والتحليل المالي 2011/11- 2015/8/12

رابعاً: الأسهم:

أسماء كبار مالكي الأسهم والذين تزيد عدد أسهمهم عن 5% من رأسمال الشركة بتاريخ 2021/12/31.

الرقم	اسم المساهم	الجنسية	عدد الأسهم عام 2021/12/31	النسبة	عدد الأسهم عام 2020/12/31	النسبة
1	الدكتور فوزي محمد عبد الرحيم اللوزي	الاردنية	5,043,846	% 25.219	5,036,164	%25.18
2	الدكتور موسى مصطفى علي صالح	الاردنية	1,476,351	% 7.381	1,522,492	%7.61
3	الدكتور طارق فوزي محمد اللوزي	الاردنية	1,900,240	% 9.501	1,900,240	%9.50
4	الدكتور حازم فوزي محمد اللوزي	الاردنية	1,900,237	% 9.501	1,900,237	%9.50

خامساً : الوضع التنافسي للشركة ضمن قطاع نشاطها وأسواقها الرئيسية :

يحتل المستشفى الاستشاري مكانة مرموقة في قطاع الخدمات الطبية في الأردن والوطن العربي . ويحجز المستشفى الاستشاري مكاناً مميزاً في مقدمة مستشفيات القطاع الخاص من حيث جودة الخدمات الطبية والفندقية ، ويقوم المستشفى بتطبيق المعايير الدولية التي قادت المستشفى نحو الريادة والتميز . أدت رؤية الإدارة ووضوح اهدافها الاستراتيجية والسياسات الحصيفة في استقطاب كافة أدوات التميز الطبي والصحي و كل ما يتعلق بمصلحة المريض إضافة الى تطبيق خطط تسويقية فاعلة إلى تعزيز الحصة التنافسية للمستشفى وزيادتها في السوق المحلي والعربي على الرغم من محدودية سعته نسبياً مقارنة بعدد الاسرة المتاحة في القطاع الخاص . يحافظ المستشفى على سمعته الطبية ومساهمته الفاعلة في الاقتصاد الصحي الأردني معتمداً مبدأ الثبات على المبادئ المؤسسية والسعي الحثيث الذي لا يتوقف نحو الريادة .

سادساً: درجات الاعتماد على موردين محددين:
لا يوجد اعتماد على موردين محددين أو عملاء رئيسيين محلياً أو خارجياً يشكلون 10% فأكثر من إجمالي المشتريات و / أو المبيعات أو الإيرادات.

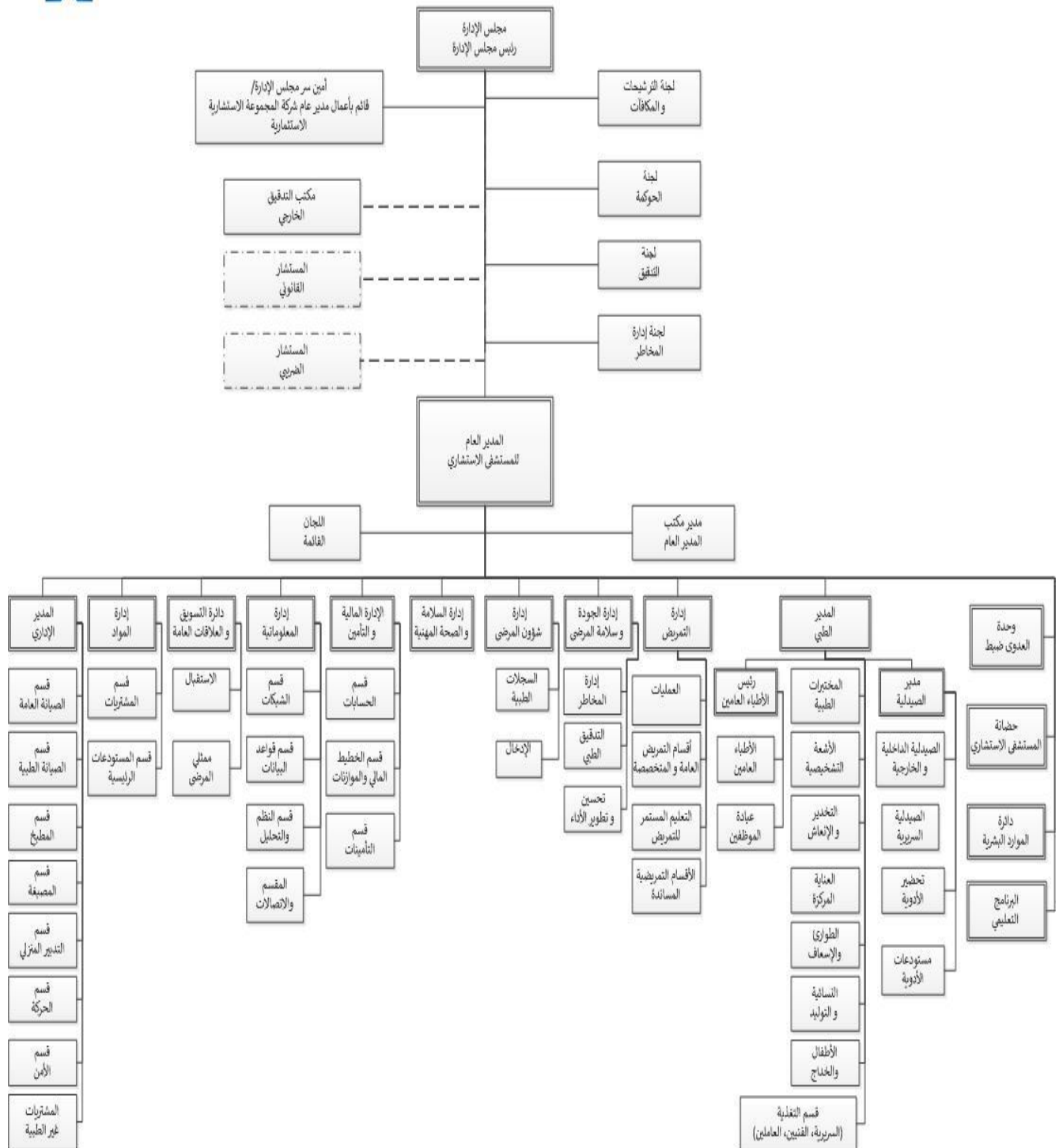
سابعاً: الحماية والامتيازات الحكومية:

- تستفيد الشركة من قانون تشجيع الاستثمار منذ تاريخ إنشائها ولغاية 2022/4/21.
- لا يوجد براءات اختراع أو حقوق امتياز حصلت الشركة عليها

ثامناً: القرارات الصادرة عن الحكومة أو المنظمات الدولية أو غيرها والتي لها أثر مادي على عمل الشركة:
لا يوجد قرارات صادرة عن الحكومة أو المنظمات الدولية أو غيرها لها أثر مادي على عمل الشركة أو منتجاتها أو قدراتها التنافسية. والشركة من خلال نشاطات المستشفى الاستشاري تلتزم بتطبيق أعلى معايير الجودة الدولية (JCIA) حيث تم اعتماد وتطبيق جميع المعايير الدولية في الاعتمادية للمستشفيات.

Organizational Chart

2021



عدد الموظفين حسب مؤهلاتهم:

عدد الموظفين حسب المؤهلات		
الرقم	المؤهل	العدد
1	ماجستير	27
2	المجلس الطبي الأردني	27
3	بكالوريوس	320
4	دبلوم 3 سنوات	13
5	دبلوم	67
6	دبلوم الخدمات الطبية الملكية	30
7	توجيهي	22
8	دون التوجيهي	68
	المجموع	574

الدورات:

الرقم	اسم الدورة	عدد الدورات	عدد المشاركين
1	(Adult Cardiovascular Life Support (ACLS	5	48
2	(Basic Life Support (BLS	2	62
3	(Neonatal resuscitation program (NRP	3	29
4	Assessing Risk and Preventing Harm in The Clinical Micro-system	1	13
5	ATLS	1	4
6	BLS Workshop	16	194
7	Canadian Triage Acuity Scale Course (CTAS)	1	11
8	Central Line Care and Management	1	18
9	Communication Skills	1	11
10	covid - 19 rapid antigen testing training	1	4
11	Excel for Beginners	1	12

4	1	ICD 10 - CM Workshop	12
10	1	Income Tax for Non-Accountants	13
27	1	Lactation Workshop	14
12	1	Leadership Workshop	15
11	1	Oncology Nursing and Chemotherapy Administration Course	16
78	8	PALS	17
41	3	Patient Relations & Workplace Communication Code Workshop	18
1	1	Re-certified as a Healthcare Certified Infection Interventionist	19
11	1	Self- Motivation Workshop	20
14	1	Utilization Management in Healthcare	21

ب. الشركة المتميزة لادارة المستشفيات.

الهيكل التنظيمي: المدير العام – موظف ارتباط وعمليات – مدراء مختبر عدد 2

عدد الموظفين: 4

لم تقم الشركة باجراء أي برامج تاهيل وتدريب لموظفي الشركة خلال السنة المالية.

عاشراً: وصف للمخاطر :

أ. منافسة مقلقة من دول الجوار ودول أخرى.

ب. الظروف الاقتصادية والسياسية في المنطقة.

ت. ارتفاع الكلف التشغيلية المتواصل وغير القابل للحصر.

ث. جائحة كورونا والاغلاقات التي تمت بموجب امر الدفاع

ج. المنافسة الشديدة داخلياً في سوق الخدمات الصحية مع تراجع حركة السياحة العلاجية في المملكة.

ح. حدة التنافس على الموارد البشرية الاردنيه ذات الكفاءة العالية داخلياً و خارجياً.

خ. محدودية السوق.

د. خصوصية الخدمات الصحية و الأنظمة المرعية التي تحدد طبيعة التسويق والإعلان والتعامل مع الأطباء ومقدمي

الخدمات وشركات التأمين.

ذ. تكرار تغيير و تعديل القوانين والانظمة والتعليمات المتعلقة بها يربك برامج وخطط العمل ويزيد من الأعباء على الشركة.

حادي عشر: الإنجازات التي حققتها الشركة :

1. تم انجاز بناء مواقف السيارات على قطعة الارض المجاورة للمستشفى ويتم العمل على انشاء مجمع عيادات فوق الكراجات
2. الاستمرار في تطوير وشراء اجهزة طبية جديدة.
3. البدء باعمال التشطيبات للتوسعة العامودية للمستشفى
4. اضافة تخصصات طبية نادرة منها قسم زراعة نخاع العظام و تحديث اقسام ريادية اخرى
5. استبدال برنامج نظام ادارة المستشفيات القديم بأخر له قدرات ومزايا فنية وتقنية عالية و بمقاييس دولية.
6. حصلنا على شهادة الاعتمادية المحلية HCAC للمرة الثانية
7. تم تغيير انظمة المستشفى العاملة بوقود الديزل الى الغاز

ثاني عشر: الأثر المالي لعمليات ذات طبيعة غير متكررة:

لايوجد اثر مالي لعمليات ذات طبيعة غير متكررة لعام 2021

ثالث عشر: السلسلة الزمنية للأرباح أو الخسائر المحققة والأرباح الموزعة وصافي حقوق المساهمين وأسعار الأوراق المالية المصدرة من قبل الشركة ولخمس سنوات:

2017	2018	2019	2020	2021	العام
865,085	837,384	917,511	-1,213,299	1,032,163	الأرباح/ الخسائر المحققة
945,000	-	1,055,000	0	0	الأرباح الموزعة
14,969,372	15574130	21,275,594	19,939,221	20,621,437	صافي حقوق المساهمين
2.15	1.65	2.1	1.36	1.26	اسعار الاوراق المالية*

*تم ادراج أسهم الشركة في بورصة عمان بتاريخ 2006/6/5

رابع عشر: تحليل المركز المالي للشركة:

إسم النسبة	2020	2019	2018	2017	2016
نسبة التداول	0.019	0.077	0.082	0.063	0.184
نسبة السيولة السريعة	0.728	0.973	561.3	0.84	1.012
نسبة النقدية	0.097	0.363	940.5	0.232	0.563
نسبة المديونية	%38.60	37.84%	% 35.98	%42.31	%37.36
القيمة الدفترية للسهم	1.031	0.997	181.1	1.078	1.109
القيمة السوقية الى الدفترية	1.222	1.364	81.87	1.53	1.939
نسبة المطلوبات المتداولة إلى حقوق المساهمين	0.389	0.303	50.28	0.388	0.187
نسبة الموجودات الثابتة إلى حقوق المساهمين	1.282	1.235	020.1	1.329	1.140
عائد السهم الواحد	0.052	-0.061	480.0	0.058	0.064
العائد على حقوق المساهمين	%5.0	-6.1%	%34.	%5.4	%5.8
العائد على الاستثمار	%3.1	-3.8%	%8.2	%3.1	%3.6

خامس عشر: الخطة المستقبلية:

بدأ المستشفى بتطبيق خطته للاعوام 2022 – 2025 . نفتخر بأن مسار الإنجاز يسير ضمن الخطة الزمنية المقررة ومن ثمار هذه الخطة أن المستشفى الان يحتل مكانة متقدمة بين المستشفيات الاردنية .
ستتابع الإدارة انجاز :

1. مشروع توسعة المستشفى الاستشاري
2. زيادة عدد الاطباء حول المستشفى
3. زيادة عدد الاسرة
4. اضافة مراكز متخصصة
5. تحويل ملفاتنا الى ملفات الكترونية
6. التوسع بالبرامج التعليمية
7. فتح اسواق جديدة ن طريق فتح اسواق جديدة او تعاون اكبر مع اسواق موجودة
8. توسعة قسم الطوارئ
9. التركيز على الجودة

سادس عشر: أتعاب مدققي الحسابات:

- بلغت أتعاب التدقيق للسادة ديلويت اند توش لعام 2020 مبلغ (15738) دينار وهي شاملة لضريبة المبيعات ولا يوجد أي أتعاب مستحقة .
- بلغت اتعاب التدقيق للسادة المهنيون العرب لشركة المتميزة لادارة المستشفيات لعام 2020 (1450) دينار

- بلغت أتعاب التدقيق للسادة ديلويت اند توش لعام 2021 مبلغ (21193) دينار وهي شاملة لضريبة المبيعات ولا يوجد أي أتعاب مستحقة .
- بلغت أتعاب التدقيق للسادة المهنيون العرب لشركة المتميزة لإدارة المستشفيات لعام 2019 (2030) دينار

سابع عشر: بيان بعدد الأوراق المالية المصدرة من قبل الشركة والمملوكة من قبل أي من أعضاء مجلس الإدارة وأشخاص الإدارة العليا ذوي السلطة التنفيذية وأقاربهم، والشركات المسيطر عليها من قبل أي منهم، كل ذلك مقارنة مع السنة السابقة: أ. الأوراق المالية المصدرة من قبل الشركة والمملوكة من قبل أعضاء مجلس الاداره الطبيعيين و الاعتباريين و ممثلهم وأقاربهم كما في 2021/12/31 .

لرقم	اسم العضو	المنصب / الصلة	الجنسية	الشركات المسيطر عليها**	السنوات	
					2021/12/31	2020/12/31
1.	الدكتور فوزي محمد عبد الرحمن اللوزي	رئيس مجلس الادارة	اردنية	-	5,036,164	5,036,164
2.	الدكتور احمد جميل احمد قرقرش	نائب الرئيس	اردنية	-	500,000	500,000
3.	الدكتور طارق فوزي محمد اللوزي	عضو	اردنية	-	1,900,240	1,900,240
4.	الدكتور موسى مصطفى علي صالح	عضو	اردنية	-	1,476,351	1,522,492
5.	الدكتورة ماجدة عبد الحليم سليمان الجلال	عضو	اردنية	-	649,247	649,247
6.	الدكتور سعيد محمد سعيد الناطور	عضو	اردنية	-	192,395	192,395
7.	المهندس سيف موسى مصطفى صالح	عضو	اردنية	-	524,432	524,432
8.	المحامي يزن جميل محمد المحادين	عضو	الأردنية	-	60,557	26,392
9.	السيد صقر مصطفى فلاح عبد الفتاح	عضو	الأردنية	-	10,000	10,000
* لا يوجد أوراق مالية مصدرة من قبل الشركة والمملوكة من قبل أقارب أعضاء مجلس الاداره حتى 2021/12/31 .						

* لا توجد اسهم باسماء ممثلي اعضاء مجلس الادارة

** لا يوجد شركات مسيطر عليها من قبل اعضاء مجلس الادارة أو ممثلهم أو اقاربهم تملك اسهماً في الشركة.

ب. عدد الاوراق المالية المملوكة من قبل اشخاص الإدارة العليا و المطلعين في الشركة وأقاربهم للاعوام 2020 و 2021

الرقم	الاسم	المنصب / الصلة	الجنسية	عدد الاسهم	
				2021	2020
1.	الدكتور موسى مصطفى علي صالح	مدير عام حتى تاريخ 2021/5/11	اردنية	1,476,351	1,522,492
2.	الدكتور طارق فوزي محمد اللوزي	المدير العام من تاريخ 2021/5/11	اردنية	1,900,240	1,900,240
3.	الدكتور احمد جميل احمد قرقرش	المدير الفني	اردنية	500,000	500,000
4.	السيد اسلام محمد عبد الرحمن خالد	المدير المالي	اردنية	22,222	22,222
7.	مروان محمد نور علي بكر	امين سر مجلس الادارة	اردنية	0	0

* لا يوجد اوراق مالية مملوكة من قبل اقارب الإدارة العليا و المطلعين في الشركة

** لا يوجد شركات مسيطر عليها من قبل الاشخاص الإدارة العليا و المطلعين في الشركة أو ممثلهم أو اقاربهم تملك اسهماً في الشركة.

ثامن عشر: المزايا والمكافآت التي يتمتع بها كل من رئيس وأعضاء مجلس الإدارة وأشخاص الإدارة العليا ذوو السلطة التنفيذية خلال السنة المالية بما في ذلك جميع المبالغ التي حصل عليها كل منهم كأجور وأتعاب ورواتب ومكافآت وغيرها، والمبالغ التي دفعت لكل منهم كنفقات سفر وانتقال داخل المملكة وخارجها.

الرقم	الإسم	الوظيفة	الرواتب / شهري	التنقلات	مزايا	الاجمالي
1	الدكتور فوزي محمد عبد الرحمن اللوزي	رئيس مجلس الإدارة	0	1000	0	0
2	الدكتور احمد جميل احمد قرقرش	نائب رئيس مجلس الإدارة/المدير الطبي	4000	1000	0	48000
3	الدكتور موسى مصطفى علي صالح	عضو مجلس إدارة	12500- (كمدير عام لمدة أربعة أشهر و 11 يوما)	1000	0	54435.483
4	الدكتور طارق فوزي محمد اللوزي	عضو مجلس إدارة/ المدير العام	10000- (كنائب للمدير العام لمدة أربعة أشهر و 10 أيام) 12500- (كمدير عام لمدة سبعة أشهر و 21 يوما)	1000	0	139193.547
5	الدكتورة ماجدة عبد الحليم سليمان الجلاذ	عضو مجلس إدارة/مديرة دائرة التدريب و التعليم/رئيسة قسم النسائية و التوليد	0	1000	0	0
6	الدكتور احمد عبد عثمان خليل	عضو مجلس إدارة	0	1000	0	0
7	المهندس سيف موسى مصطفى صالح	عضو مجلس إدارة	0	1000	0	0
8	المحامي يزن جميل محمد المحادين	عضو مجلس إدارة	0	1000	0	0
9	السيد صقر مصطفى فلاح عبد الفتاح	عضو مجلس إدارة	0	1000	0	0
10	السيد اسلام محمد عبد الرحمن خالد	المدير المالي	3000	0	0	36000
11	السيد مروان محمد نور علي بكر	امين سر مجلس الإدارة	1000	0	500	18000
12	نور الدين عدنان حسن الحسن	المدقق الداخلي	1000	0	0	12000
13	الدكتور سعيد محمد سعيد الناطور	عضو مجلس إدارة	0	0	0	0

*تم إيقاف صرف بدل التنقلات لأعضاء مجلس الإدارة خلال 2021

تاسع عشر: التبرعات والمنح التي دفعتها الشركة خلال السنة المالية:

لا يوجد أي تبرعات أو منح دفعتها الشركة خلال عام 2021.

عشرون: معاملات مع أطراف ذات علاقة:

تعاملت مع شركة مجموعة الوافي للتسويق والتجارة الدولية بشراء معدات طبية طرحت عن طريق عطاء وحسب متطلبات القانون ورئيس مجلس الإدارة الدكتور فوزي اللوزي شريك فيها . كما ان المستشار القانون للشركة هو شركة محادين للمحاماه واعمال التحكيم وعضو مجلس الإدارة السيد يزن محادين شريك في هذه الشركة . وهذه التعاملات لم تبلغ نسبتها (5 %) من موجودات الشركة وفقا لآخر بيانات مالية .

احد وعشرون : مساهمة الشركة في حماية البيئة وخدمة المجتمع المحلي:

- حرص المستشفى منذ إنشائه أن يكون في صدارة المستشفيات التي تلتزم بالقوانين والأنظمة التي تخص البيئة حيث قام باجراء دراسة للتدقيق البيئي وبالتعاون مع وزارة البيئة والجمعية العلمية الملكية لدراسة الاثار البيئية لوجود المستشفى في منطقة سكنية ووضع الخطط التصحيحية لما افرزته الدراسة.
- في اطار خدمة المجتمع المحلي ومساعدة المرضى غير المقتدرين فقد ساعد المستشفى هذه الفئة بتحمل جزء من تكاليف معالجتهم.
- تم الاعلان عن المستشفى منطقة خالية من التدخين.

اقرارات مجلس الادارة

1. يقر مجلس ادارة الشركة بعدم وجود أي امور جوهرية قد تؤثر على استمرارية الشركة خلال السنة المالية التالية.
2. يقر مجلس الادارة بمسؤوليته عن اعداد البيانات المالية وتوفير نظام رقابة فعال في الشركة .

نائب رئيس مجلس الادارة
الدكتور احمد جميل قرقرش

عضو
الدكتورة ماجدة عبد الحليم الجلال

عضو
الدكتور طارق فوزي اللوزي

عضو
السيد صقر مصطفى فلاح عبد الفتاح

رئيس مجلس الادارة
الدكتور فوزي محمد اللوزي

عضو
الدكتور موسى مصطفى صالح

عضو
الدكتور سعيد محمد سعيد الناطور

عضو
المهندس سيف موسى صالح

عضو
الاستاذ يزن جميل محمد المحادين

3. نقر نحن الموقعين ادناه بصحة ودقة واكتمال المعلومات والبيانات الواردة في التقرير السنوي لعام 2021.

المدير المالي
السيد اسلام محمد خالد

المدير العام
الدكتور طارق فوزي اللوزي

رئيس مجلس الادارة
الدكتور فوزي محمد اللوزي

تقرير الحوكمة

1 – المعلومات والتفاصيل المتعلقة بتطبيق احكام هذه التعليمات وقواعد حوكمة الشركات في الشركة

نظرا لاهمية الحاكمية المؤسسي لشركة المجموعة الاستشارية الاستثمارية تم توثيق دليل الحاكمية المؤسسي للشركة استنادا الى تعليمات هيئة الاوراق المالية بهدف تنظيم العلاقات بين اعضاء مجلس الإدارة والمساهمين واصحاب المصالح وواضعي التنظيمات ، بالإضافة الى سعي مجلس الإدارة الى تحقيق الجودة والتميز والشفافية في الاداء المؤسسي ، كما قام مجلس الإدارة بتعديل بعض البنود في عقد تأسيس الشركة والنظام الداخلي بزيادة عدد اعضاء مجلس الإدارة المستقلين بحيث يتواءم مع متطلبات الحوكمة.

2 - أسماء أعضاء مجلس الإدارة الحاليين والمستقلين خلال السنة وتحديد فيما اذا كان العضو تنفيذي أو غير تنفيذي ومستقل أو غير مستقل.

الرقم	اسم العضو	تنفيذ أو غير تنفيذي	مستقل أو غير مستقل
1	الدكتور فوزي محمد عبد الرحيم اللوزي	غير تنفيذي	غير مستقل
2	الدكتور احمد جميل احمد قرقرش	تنفيذي	غير مستقل
3	الدكتور موسى مصطفى علي صالح	غير تنفيذية	غير مستقل
4	الدكتورة ماجدة عبد الحليم سليمان الجلاذ	غير تنفيذية	مستقل
5	الدكتور طارق فوزي محمد اللوزي	تنفيذي	غير مستقل
6	المهندس سيف موسى مصطفى صالح	غير تنفيذي	مستقل
7	المحامي يزن جميل محمد المحادين	غير تنفيذي	مستقل
8	السيد صقر مصطفى فلاح عبد الفتاح	غير تنفيذي	مستقل
9	الدكتور سعيد محمد سعيد الناطور	غير تنفيذي	مستقل

3 – أسماء ممثلي أعضاء مجلس الإدارة الاعتباريين وتحديد فيما اذا كان الممثل تنفيذي أو غير تنفيذي ومستقل أو غير مستقل.

- لا يوجد اعضاء مجلس ادارة اعتباريين

4 – المناصب التنفيذية في الشركة واسماء الاشخاص الذين يشغلونها.

الرقم	الاسم	المنصب
1	الدكتور موسى مصطفى علي صالح	المدير العام الى تاريخ 2021/5/11
2	الدكتور طارق فوزي محمد اللوزي	المدير العام من تاريخ 2021/5/11
3	الدكتور احمد جميل احمد قرقرش	المدير الفني
4	السيد اسلام محمد عبد الرحمن خالد	المدير المالي

5 – جميع عضويات مجالس الإدارة التي يشغلها عضو مجلس الإدارة في الشركات المساهمة العامة ان وجدت .

1. السيد صقر مصطفى فلاح عبد الفتاح / يشغل عضو مجلس ادارة في
أ- شركة الاسواق الناشئة للخدمات المالية والاستثمار
ب- شركة المستقبل العربية للاستثمار

6 – اسم ضابط الحوكمة في الشركة.

امين سر مجلس الإدارة / مروان محمد نور علي بكر

7 – اسماء اللجان المنبثقة عن مجلس الإدارة.

1. لجنة التدقيق

2. لجنة الحوكمة

3. لجنة الترشيحات والمكافآت

4. لجنة ادارة المخاطر

8 – اسم رئيس واعضاء لجنة التدقيق ونبذة عن مؤهلاتهم وخبراتهم المتعلقة بالامور المالية أو المحاسبية.

الرقم	الاسم	المنصب	المؤهلات العلمية	الخبرات
1	السيد صقر مصطفى فلاح عبد الفتاح	رئيس اللجنة من تاريخ 2018/4/29	بكالوريوس اقتصاد / الجامعة الاردنية	مستشار اقتصادي مرخص من هيئة الأوراق المالية رئيس مجلس ادارة شركة الاسواق الناشئة للخدمات المالية والاستثمار مدير تنفيذي للاستثمار/ بنك الاسكان 2010-1997 مدير محافظ استثمارية /شركة العرب للتأمين 1997- 1990 مدير محافظ استثمارية في الاسواق العالمية /الشركة الكويتية للتجارة والمقاولات 1990-1984 عضو مجلس ادارة شركة المستقبل العربية للاستثمار
2	الدكتور فوزي محمد عبد الرحيم اللوذي	عضو لجنة من تاريخ 2018/4/29	بكالوريوس صيدله	مدير عام مستودع الادوية العربي (شقيق) 1996-1974. عضو نقابة الصيادلة 1983. مؤسس ورئيس مجلس ادارة شركة مجموعة الوافي 1996- لغاية تاريخه. نائب رئيس مجلس ادارة مصنع ادوية الاردنية السويديه. رئيس مجلس ادارة شركة اوزايمز Biotechnology- كندا.
3	الاستاذ يزن جميل محمد المحادين	عضو لجنة من تاريخ 2018/4/29	بكالوريوس قانون الجامعة الاردنية ماجستير في القانون التجاري	عضو نقابة المحامين الاردنيين من عام 2002 عضو هيئة ادارة شركة الصفوة للتأمين نائب رئيس هيئة المديرين في شركة محادين للمعامله والتحكيم مستشار قانوني للعديد من شركات المقاولات والمستشفيات

9- اسم رئيس واعضاء كل من لجنة الترشيحات والمكافآت ، ولجنة الحوكمة ، ولجنة ادارة المخاطر.

أ. لجنة الحوكمة

- | | |
|-------------|--|
| رئيس اللجنة | 1) الاستاذ يزن جميل محمد المحادين |
| عضو اللجنة | 2) الدكتور فوزي محمد عبد الرحيم اللوزي |
| عضو اللجنة | 3) السيد صقر مصطفى فلاح عبد الفتاح |

ب. لجنة الترشيحات والمكافآت

- | | |
|-------------|--|
| رئيس اللجنة | 1) الاستاذ يزن جميل محمد المحادين |
| عضو اللجنة | 2) الدكتورة ماجده عبد الحليم سليمان الجلاذ |
| عضو اللجنة | 3) الدكتور سعيد محمد سعيد الناطور |

ج . لجنة ادارة المخاطر	
1) الدكتور سعيد محمد سعيد الناطور	رئيس اللجنة
2) الدكتور موسى مصطفى علي صالح	عضو اللجنة
3) الدكتورة ماجده عبد الحليم سليمان الجلاذ	عضو اللجنة
4) الاستاذ يزن جميل محمد المحادين	عضو اللجنة

10 – عدد اجتماعات كل من اللجان خلال السنة مع بيان الاعضاء الحاضرين .

أ. لجنة التدقيق

عقدت لجنة التدقيق اربعة اجتماعات

الاعضاء الحاضرين

السيد صقر مصطفى عبد الفتاح (4) اجتماعات

الدكتور فوزي محمد اللوزي (4) اجتماعات

الاستاذ يزن جميل المحادين (4) اجتماعات

ب. لجنة الحوكمة

عدد الاجتماعات : (2) اجتماع

حضر كافة الاعضاء للاجتماعين

ج. لجنة الترشيحات والمكافآت

عدد الاجتماعات : (2) اجتماع

حضر كافة الاعضاء للاجتماعين

د. لجنة ادارة المخاطر

عدد الاجتماعات : (2) اجتماع

حضر كافة الاعضاء للاجتماعين

11 – عدد اجتماعات لجنة التدقيق مع مدقق الحسابات الخارجي خلال السنة.

عقدت لجنة التدقيق والمخاطر اجتماعات عدد (2) مع مدقق الحسابات الخارجي

12 – عدد اجتماعات مجلس الإدارة خلال السنة مع بيان الاعضاء الحاضرين.

أ. عدد اجتماعات مجلس الإدارة خلال سنة 2021 بلغ اثنا عشر اجتماعا

ب. بيان الاعضاء الحاضرين: عدد الاجتماعات التي حضرها اعضاء مجلس الادارة

- 1- الدكتور فوزي اللوزي 12 اجتماعات
- 2- الدكتور احمد قرقرش 11 اجتماعات
- 3- الدكتور موسى صالح 12 اجتماعات
- 4- الدكتور طارق اللوزي 12 اجتماعات
- 5- الدكتورة ماجده الجلاذ 11 اجتماعات
- 6- المهندس سيف موسى صالح 11 اجتماعات
- 7- السيد صقر مصطفى فلاح عبد الفتاح 11 اجتماعات
- 8- الاستاذ يزن جميل محمد المحادين 12 اجتماعات
- 9- الدكتور سعيد محمد سعيد الناطور 12 اجتماعات

رئيس مجلس الإدارة
الدكتور فوزي اللوزي



شركة المجموعة الاستشارية الاستثمارية
(شركة مساهمة عامة محدودة)
عمان - المملكة الأردنية الهاشمية

القوائم المالية الموحدة للسنة المنتهية في
٣١ كانون الأول ٢٠٢١
مع تقرير مدقق الحسابات المستقل

شركة المجموعة الاستشارية الاستثمارية
(شركة مساهمة عامة محدودة)
عمان - المملكة الأردنية الهاشمية
٣١ كانون الأول ٢٠٢١

جدول المحتويات

تقرير مدقق الحسابات المستقل

قائمة

- | | |
|---|--|
| أ | قائمة المركز المالي الموحدة |
| ب | قائمة الأرباح أو الخسائر والدخل الشامل الموحدة |
| ج | قائمة التغيرات في حقوق المساهمين الموحدة |
| د | قائمة التدفقات النقدية الموحدة |

صفحة

١ - ٤٠

إيضاحات حول القوائم المالية الموحدة

تقرير مدقق الحسابات المستقل

ع م / ٠٠٧٥٦٨

إلى السادة المساهمين
شركة المجموعة الاستشارية الاستثمارية
(شركة مساهمة عامة محدودة)
عمان – المملكة الاردنية الهاشمية

تقرير حول تدقيق القوائم المالية الموحدة

الرأي

قمنا بتدقيق القوائم المالية الموحدة لشركة المجموعة الاستشارية الاستثمارية (شركة مساهمة عامة) والتي تتكون من قائمة المركز المالي الموحدة كما في ٣١ كانون الاول ٢٠٢١ ، وكل من قائمة الأرباح أو الخسائر والدخل الشامل الموحدة والتغيرات في حقوق المساهمين الموحدة والتدفقات النقدية الموحدة للسنة المنتهية بذلك التاريخ تتضمن ملخص للسياسات المحاسبية الهامة.

في رأينا ، إن القوائم المالية الموحدة المرفقة تظهر بصورة عادلة ، من جميع النواحي الجوهرية ، المركز المالي الموحد للشركة كما في ٣١ كانون الاول ٢٠٢١ وأدائها المالي الموحد وتدفقاتها النقدية الموحدة للسنة المنتهية بذلك التاريخ وفقاً للمعايير الدولية للتقارير المالية .

اساس الرأي

لقد قمنا بتدقيقنا وفقاً للمعايير الدولية للتدقيق . إن مسؤولياتنا بموجب تلك المعايير موضحة في فقرة "مسؤولية مدقق الحسابات حول تدقيق القوائم المالية الموحدة" في تقريرنا . أننا مستقلون عن الشركة وفق ميثاق قواعد السلوك المهني للمحاسبين القانونيين الصادر عن المجلس الدولي لمعايير السلوك المهني للمحاسبين القانونيين بالإضافة الى المتطلبات السلوك المهني الاخرى في الاردن المتعلقة بتدقيقنا للقوائم المالية الموحدة للشركة ، وقد أوفينا بمسؤوليتنا المتعلقة بمتطلبات السلوك المهني الأخرى. ونعتقد بأن بيانات التدقيق الثبوتية التي حصلنا عليها كافية ومناسبة لتوفر أساساً لرأينا اعلام.

Deloitte

امور تدقيق رئيسية

تعتبر أمور التدقيق الرئيسية، في تقديرنا المهني، الأكثر أهمية في تدقيقنا للقوائم المالية الموحدة للسنة الحالية. وقد تم تناول هذه الأمور في سياق تدقيقنا للقوائم المالية ككل ، وفي تشكيل رأينا حولها ، ولا نبدي رأياً منفصلاً حولها.

لقد قمنا بالمهام المذكورة في فقرة مسؤولية مدقق الحسابات والمتعلقة بتدقيق القوائم المالية الموحدة ، بالإضافة لكافة الأمور المتعلقة بذلك وبناء عليه ، فإن تدقيقنا يشمل تنفيذ الاجراءات التي تم تصميمها للاستجابة لتقييمنا لمخاطر الاخطاء الجوهرية في القوائم المالية الموحدة. ان نتائج اجراءات التدقيق التي قمنا بها ، بما في ذلك الاجراءات المتعلقة بمعالجة الأمور المشار اليها ادناه ، توفر اساساً لرأينا حول تدقيق القوائم المالية الموحدة المرفقة.

تم تقديم وصف حول كيفية دراسة الأمر المشار اليه ادناه ضمن إجراءات التدقيق :

الاعتراف بالايرادات

بلغت ايرادات المجموعة ١٧,٣ مليون دينار للسنة المنتهية في ٣١ كانون الأول ٢٠٢١.

تتكون الايرادات من مجموعة واسعة ومتعددة من الحركات التي يتم تنفيذها بشكل يومي والتي تعتمد على فعالية التشغيل لنظام الرقابة الالية على الايرادات وخصوصاً الرقابة على الدخول والصلاحيات.

ان صلاحيات الدخول الى الانظمة يتم منحها للأشخاص لتمكينهم من القيام بالادوار المحددة لهم ، حيث ان هذه الصلاحيات تعتبر مهمة لتأكيد ان التغييرات في التطبيقات والبيانات تمت ضمن الصلاحيات المسموحة وبطريقة مناسبة، وضمان ان العاملين يملكون الصلاحيات وان هذه الصلاحيات يتم التأكد منها ومتابعتها باستمرار من قبل الادارة للتقليل احتمالية الاحتيال أو الخطأ.

بالاضافة تقوم الادارة بتطبيق احكام وتقديرات هامة بما يتعلق بتوقيت ومبلغ الايرادات المعترف بها ، وبالتالي تم اعتبار الاعتراف بالايرادات أمر تدقيق رئيسي.

كيفية معالجة أمر التدقيق الرئيسي ضمن نطاق تدقيقنا

اعتمد منهج التدقيق على انظمة الرقابة الداخلية الالية على الايرادات ، وعليه تم تصميم الاجراءات التالية لفحص الدخول والاجراءات الرقابية على انظمة تكنولوجيا المعلومات وذلك بمساعدة فريقنا المختص في تكنولوجيا المعلومات:

● فهم سير العمليات الهامة والخاصة بالايرادات وتحديد الاجراءات الرقابية ذات العلاقة وانظمة تكنولوجيا المعلومات وواجهة المستخدم والتقارير الصادرة.

● فهم بيئة الرقابة وفحص اجراءات الرقابة العامة لتكنولوجيا المعلومات على الانظمة والتطبيقات الرئيسية المرتبطة بعملية تسجيل الايرادات وذلك بمساعدة فريقنا المختص في تكنولوجيا المعلومات.

● فحص المعلومات الصادرة من الحاسب الالي والمستخدم في حركات الايرادات ودراسة اجراءات الرقابة الرئيسية المرتبطة بها بما يشمل التقارير المنطقية المستخدمة في استخراج هذه المعلومات.

● تقييم تصميم وتنفيذ ودراسة فعالية التطبيق للاجراءات الرقابية الالية في بيئة تكنولوجيا المعلومات والتي تتضمن الشبكات الرئيسية والانظمة ذات العلاقة بما في ذلك تغطية مخاطر تكنولوجيا المعلومات المتشعبة حول امان الدخول ، تغييرات الادارة ، مركز البيانات وعمليات الشبكات.

Deloitte

كيفية معالجة أمر التدقيق الرئيسي ضمن نطاق تدقيقنا

- كما قمنا أيضا بتنفيذ إجراءات التدقيق التالية:
- اختيار عينة من الحركات لجانبي الإيرادات في تواريخ الحد الفاصل لتقييم تسجيل الإيرادات بالفترة الصحيحة.
- القيام باختبارات تحليلية وتحليل تفصيلي للإيرادات وتاريخ الاعتراف بها بناء على توقعاتنا ضمن معرفتنا بالقطاع والمعلومات المتوفرة بالسوق ومتابعة الانحرافات عن التوقعات. ولتقييم دقة البيانات المستخدمة قمنا بدراسة عينة مع الوثائق الثبوتية المعززة.
- تقييم السياسة الحاسبية للشركة ومدى التزامها بالاعتراف بالإيرادات.
- تقييم مدى ملائمة الإفصاحات في القوائم المالية الموحدة مع المعايير الدولية لتقارير المالية.

الاعتراف بالإيرادات

في ما يلي إيضاحات القوائم المالية الموحدة التي تحتوي على المعلومات ذات العلاقة بالأمور التي تم مناقشتها أعلاه :

- إيضاح (٢) - أهم السياسات المحاسبية المتبعة
- إيضاح (٤) - الأحكام المحاسبية الهامة والمصادر الرئيسية للتقديرات غير المؤكدة إيضاح (١٨) - الإيرادات التشغيلية بالصافي.

معلومات أخرى

إن الإدارة مسؤولة عن المعلومات الأخرى . تتكون المعلومات الأخرى من المعلومات الواردة في التقرير السنوي غير القوائم المالية الموحدة وتقرير مدقق الحسابات حولها. اننا نتوقع ان يتم تزويدنا بالتقرير السنوي بتاريخ لاحق لتقريرنا. لا يشمل رأينا حول القوائم المالية الموحدة المعلومات الأخرى وإننا لا نبدي أي نوع من التأكيد أو استنتاج حولها .

فيما يتعلق بتدقيق القوائم المالية الموحدة ، فإن مسؤوليتنا هي قراءة المعلومات الأخرى المذكورة أعلاه عندما تصبح متاحة لنا ، بحيث نُقيم فيما اذا كانت المعلومات الأخرى غير متوافقة بشكل جوهري مع القوائم المالية الموحدة او المعلومات التي تم التوصل إليها من خلال تدقيقنا أو ان المعلومات الأخرى تتضمن أخطاء جوهريّة .

مسؤوليات الإدارة والقائمين على الحوكمة في إعداد القوائم المالية الموحدة

إن الإدارة مسؤولة عن إعداد هذه القوائم المالية الموحدة وعرضها بصورة عادلة وفقاً للمعايير الدولية للتقارير المالية . وتشمل هذه المسؤولية الاحتفاظ بالرقابة الداخلية التي تجدها الإدارة مناسبة لتمكنها من إعداد القوائم المالية موحدة بصورة عادلة خالية من أخطاء جوهريّة ، سواء كانت ناشئة عن الاحتيال أو عن الخطأ .

عند إعداد القوائم المالية الموحدة ، ان الإدارة مسؤولة عن تقييم قدرة الشركة على الاستمرار كمنشأة مستمرة ، والإفصاح ، حسبما يقتضيه الحال ، عن المسائل المتعلقة بالاستمرارية واستخدام مبدأ الاستمرارية المحاسبي إلا إذا قررت الإدارة تصفية الشركة أو إيقاف عملياتها ، أو أنه لا يوجد لديها بديل واقعي الا القيام بذلك .

ويعتبر القائمين على الحوكمة مسؤولين عن الإشراف على طريقة إعداد التقارير المالية للشركة.

Deloitte

مسؤوليات مدقق الحسابات حول تدقيق القوائم المالية الموحدة

إن اهدافنا تتمثل بالحصول على تأكيد معقول فيما إذا كانت القوائم المالية الموحدة ككل خالية من أخطاء جوهرية، سواء كانت ناشئة عن احتيال أو عن خطأ ، وإصدار تقرير التدقيق الذي يشمل رأينا. إن التأكيد المعقول هو مستوى عالٍ من التأكيد ، ولا يشكل ضماناً بأن تكشف دائماً عملية التدقيق التي تمت وفقاً للمعايير الدولية للتدقيق أي خطأ جوهري في حال وجوده. من الممكن أن تنشأ الأخطاء عن الاحتيال أو عن الخطأ ، وتعتبر جوهرية بشكل فردي أو مجتمعة فيما إذا كان من المتوقع تأثيرها على القرارات الاقتصادية المتخذة من المستخدمين بناءً على هذه القوائم المالية الموحدة.

كجزء من عملية التدقيق وفقاً لمعايير التدقيق الدولية ، فإننا نمارس الاجتهاد المهني ونحافظ على الشك المهني طيلة فترة التدقيق . كما نقوم أيضاً :

- بتحديد وتقييم مخاطر الأخطاء الجوهرية في القوائم المالية ، سواء كانت ناشئة عن احتيال أو عن خطأ ، والتخطيط والقيام بإجراءات التدقيق بما يستجيب مع تلك المخاطر والحصول على أدلة تدقيق كافية ومناسبة توفر أساساً لرأينا . إن مخاطر عدم اكتشاف خطأ جوهري ناتج عن الاحتيال تفوق تلك الناتجة عن الخطأ ، حيث يشمل الاحتيال على التواطؤ والتزوير والحذف المتعمد والتحريفات أو تجاوز نظام الرقابة الداخلي .
 - بفهم لنظام الرقابة الداخلي ذو الصلة بالتدقيق من أجل تخطيط إجراءات تدقيق مناسبة حسب الظروف ، ولكن ليس من أجل إبداء رأي حول فعالية الرقابة الداخلية للشركة.
 - بتقييم مدى ملاءمة السياسات المحاسبية المتبعة ومعقولية التقديرات المحاسبية والإيضاحات المتعلقة بها المعدة من قبل الإدارة .
 - باستنتاج حول مدى ملاءمة استخدام الإدارة لمبدأ الاستمرارية المحاسبي ، وبناءً على أدلة التدقيق التي تم الحصول عليها ، في حال وجود حالة جوهرية من عدم التيقن متعلقة بأحداث أو ظروف قد تثير شكاً جوهرياً حول قدرة الشركة على الاستمرار . وفي حال الاستنتاج بوجود حالة جوهرية من عدم التيقن ، يتوجب علينا لفت الانتباه في تقريرنا إلى الإفصاحات ذات الصلة الواردة في القوائم المالية الموحدة ، أو في حال كانت هذه الإفصاحات غير كافية يتوجب علينا تعديل رأينا . هذا ونعتمد في استنتاجاتنا على أدلة التدقيق التي تم الحصول عليها حتى تاريخ تقريرنا ، ومع ذلك قد تؤدي الأحداث أو الظروف المستقبلية بالشركة إلى التوقف عن القدرة على الاستمرار.
 - بتقييم العرض الإجمالي ، لهيكل ومحتوى القوائم المالية الموحدة ، بما في ذلك الإفصاحات ، وفيما إذا كانت القوائم المالية الموحدة تظهر العمليات والأحداث ذات العلاقة بطريقة تحقق العرض العادل .
 - نقوم بالتواصل مع القائمين على الحوكمة فيما يتعلق على سبيل المثال لا الحصر بنطاق وتوقيت التدقيق ونتائج التدقيق الهامة ، بما في ذلك أي خلل جوهري في نظام الرقابة الداخلي يتبين لنا من خلال تدقيقنا .
- الحصول على أدلة تدقيق كافية ومناسبة فيما يتعلق بالمعلومات المالية من الكيانات أو الأنشطة التجارية داخل المجموعة لإبداء الرأي حول القوائم المالية الموحدة. إننا مسؤولون عن التوجيه والإشراف وتنفيذ التدقيق على صعيد المجموعة وشركاتها التابعة ونبقى المسؤولون الوحيدون عن رأينا.

Deloitte.

كما نقوم بتزويد القائمين على الحوكمة بما يفيد امتثالنا لقواعد السلوك المهني المتعلقة بالاستقلالية ، والتواصل معهم بخصوص جميع العلاقات وغيرها من المسائل التي من الممكن الاعتقاد بانها تؤثر على استقلاليتنا وحيثما ينطبق إجراءات الحماية ذات العلاقة .

من الامور التي تم التواصل بشأنها مع القائمين على الحوكمة ، نقوم بتحديد أكثر هذه الامور أهمية في تدقيق القوائم المالية الموحدة للسنة الحالية ، والتي تعد أمور تدقيق رئيسية . نقوم بشرح هذه الامور في تقريرنا حول التدقيق إلا إذا حال القانون أو الأنظمة دون الإفصاح العلني عنها ، أو عندما نقرر في حالات نادرة للغاية ، ان لا يتم ذكر امر معين في تقريرنا في حال كان للإفصاح تأثيرات سلبية يتوقع منها ان تفوق منفعتها المصلحة العامة بشكل معقول .

تقرير حول المتطلبات القانونية والتنظيمية الأخرى

تحتفظ الشركة بقيود وسجلات محاسبية منظمة بصورة أصولية تتفق من كافة النواحي الجوهرية مع القوائم المالية الموحدة ونوصي الهيئة العامة للمساهمين بالمصادقة عليها.

ديلويت آند توش (الشرق الأوسط) – الأردن



احمد فتحي شتيوي

إجازة رقم (١٠٢٠)

Deloitte & Touche (M.E.)

ديلويت آند توش (الشرق الأوسط)

010105

عمان – الأردن

٢٩ آذار ٢٠٢٢

قائمة (أ)

شركة المجموعة الإستشارية الإستثمارية
(شركة مساهمة عامة محدودة)
عمان - المملكة الأردنية الهاشمية
قائمة المركز المالي الموحدة

أول كانون الثاني ٢٠٢٠ (معدلة)	٣١ كانون الأول ٢٠٢٠ (معدلة)	٢٠٢١	إيضاح	الموجودات
دينار	دينار	دينار		
١٨,٩٧٦,٣٩٩	١٩,٣٣٦,٥٢٥	١٨,٤١١,٠٨٤	٥	موجودات غير متداولة : الممتلكات والمعدات - بالصافي
٢,٧٠٤,٧٦٥	٤,١٤٠,٧١٧	٦,٤٣٢,٦٧٤	٦	مشاريع تحت التنفيذ
٣٦٦,٢٦٤	٥١٨,٢٠١	٦١٢,٢٠٩	١/١٧	موجودات ضريبية مؤجلة
-	٤,٢٠٠	-	١١	شيكات برسم التحصيل - غير متداولة
١,٠٩١,٩٥٣	٧٣٥,٩١٣	٩٨٩,٢٥٤	١/٧	حق استخدام الموجودات
٢٣,١٣٩,٣٨١	٢٤,٧٣٥,٥٥٦	٢٦,٤٤٥,٢٢١		مجموع الموجودات غير المتداولة
				موجودات متداولة :
١,٤١٩,٧٢٧	١,٢١٥,٦٧٦	١,٢٩٢,٩٧٠	٨	ادوية ومستلزمات طبية
٣,٩٧٨,١٤٩	٣,٠٠٩,٨٦٩	٤,١٥٦,٢٥٦	٩	ذمم مدينة - بالصافي
٩٥٦,٦٦٦	٩١١,٤٦٨	٩٠٣,٧٣٩	١٠	ارصدة مدينة أخرى
٥,٥٥٤	٣٨,٨٠٠	٧٢,٢٩٧	١١	شيكات برسم التحصيل - متداولة
٣,٥٣٥,٥٧١	٢,٢٨٣,٩١٧	٧٠٨,١٣٩	١٢	نقد في الصندوق ولدى البنوك
٩,٨٩٥,٦٦٧	٧,٤٥٩,٧٣٠	٧,١٣٣,٤٠١		مجموع الموجودات المتداولة
٣٣,٠٣٥,٠٤٨	٣٢,١٩٥,٢٨٦	٣٣,٥٧٨,٦٢٢		مجموع الموجودات
				حقوق المساهمين والمطلوبات
١٨,٩٤٥,٠٠٠	٢٠,٠٠٠,٠٠٠	٢٠,٠٠٠,٠٠٠	١/١٣	حقوق المساهمين - قائمة (ج) :
٥٦٤,٥٥٢	٥٦٤,٥٥٢	٦٦٥,٨٠٨	١/١٣	راس المال المدفوع
١,١٧٠,٢٥٩	(١,٠٤٩,٦٥١)	(٣٢٣,٦٨٦)	١/١٣	احتياطي اجباري
٢٠,٦٧٩,٨١١	١٩,٥١٤,٩٠١	٢٠,٣٤٢,١٢٢		(الخسائر المتراكمة) أرباح مدورة
				صافي / مجموع حقوق المساهمين
				المطلوبات
٤,٧٧٦,١٧١	٥,٠٠٠,٦٥٧	٤,٢٧٧,٥٦٤	١٤	مطلوبات غير متداولة :
٦٧٣,٩٤٩	٤٨١,٠٣٠	٦٥٨,٦٨٣	٧/ب	التزامات مقابل عقود تأجير تمويلي طويلة الأجل
٥,٤٥٠,١٢٠	٥,٤٨١,٦٨٧	٤,٩٣٦,٢٤٧		التزامات عقود الإيجار
				مجموع المطلوبات غير المتداولة
				المطلوبات المتداولة :
٧٣٢,٥٩٢	١,١١٢,٨٨٥	١,٧٢٦,١٦١	١٤	التزامات مقابل عقود تأجير تمويلي قصيرة الأجل
٣٣٥,٢٦٩	٢٣٩,٢٩٧	٣٢٧,٦٧٣	٧/ب	التزامات عقود الإيجار
٤٠١,٧٨٥	٥٥١,٧٨٥	٨٥١,٧٨٥	١٦	مخصص التزامات محتملة
٥,٢١٨,٥٧٦	٥,٢٩٤,٧٣١	٥,١٢٠,٣٠٠	١٥	ذمم دائنة أرصدة دائنة أخرى
٢١٦,٨٩٥	-	٢٧٤,٣٣٤	١٧/ب	مخصص ضريبة دخل
٦,٩٠٥,١١٧	٧,١٩٨,٦٩٨	٨,٣٠٠,٢٥٣		مجموع المطلوبات المتداولة
١٢,٣٥٥,٢٣٧	١٢,٦٨٠,٣٨٥	١٣,٢٣٦,٥٠٠		مجموع المطلوبات
٣٣,٠٣٥,٠٤٨	٣٢,١٩٥,٢٨٦	٣٣,٥٧٨,٦٢٢		مجموع حقوق المساهمين والمطلوبات

ان الإيضاحات المرفقة تشكل جزءاً من هذه القوائم المالية الموحدة وتقرأ معها ومع تقرير المدقق المرفق.

المدير العام

رئيس مجلس الإدارة

قائمة (ب)

شركة المجموعة الإستشارية الإستثمارية
(شركة مساهمة عامة محدودة)
عمان - المملكة الأردنية الهاشمية
قائمة الأرباح أو الخسائر والدخل الشامل الموحدة

<u>للسنة المنتهية في ٣١ كانون الأول</u>		
<u>٢٠٢٠ (معدلة)</u>	<u>٢٠٢١</u>	<u>إيضاح</u>
دينــــــــار	دينــــــــار	
١٤,٣٠٥,١٦٧	١٧,٣٣٩,٢١٨	١٨ الإيرادات التشغيلية بالصافي
(١٢,٠٦٥,٩٧٣)	(١٣,٠٥٦,٠٣٦)	١٩ تكلفة الإيرادات
٢,٢٣٩,١٩٤	٤,٢٨٣,١٨٢	مجمل الربح
(٢,٨٥١,٤٠١)	(٢,٩٢٥,٧١٩)	٢٠ مصاريف إدارية وعمومية
(٦٢٠,٠٠٠)	(٢٥٦,٧٣٨)	١٢ و٩ مخصص خسائر ائتمانية متوقعة
(٤٢٠,٠٥٧)	(٣٤٩,٣٦٧)	تكاليف التمويل وفوائد التزامات التأجير
(١٠٥,٦٧١)	(٥٤,٩٦٩)	مصاريف تسويق
٤٤١,٠٨٨	٣١٦,١٧٦	٢١ إيرادات أخرى - بالصافي
(١,٣١٦,٨٤٧)	١,٠١٢,٥٦٥	الربح / (الخسارة) للسنة قبل ضريبة الدخل
١٥١,٩٣٧	(١٨٥,٣٤٤)	ج/١٧ منافع ضريبية
(١,١٦٤,٩١٠)	٨٢٧,٢٢١	الربح (الخسارة) للسنة / اجمالي الربح (الخسارة) الشامل للسنة - قائمة (ج)
(- / ٠٥٤)	- / ٠٤١	٢٢ حصة السهم من الربح (الخسارة) للسنة العائدة لمساهمي الشركة

ان الايضاحات المرفقة تشكل جزءاً من هذه القوائم المالية الموحدة وتقرأ معها ومع تقرير المدقق المرفق.

المدير العام

رئيس مجلس الإدارة

قائمة (ج)

شركة المجموعة الإستشارية الإستثمارية
(شركة مساهمة عامة محدودة)
عمان - المملكة الأردنية الهاشمية
قائمة التغيرات في حقوق المساهمين الموحدة

المجموع	أرباح مدورة (الخسائر المتراكمة)	احتياطي اجباري	الدفع رأس المال	المجموع
دينار	دينار	دينار	دينار	دينار
١٩,٥١٤,٩٠١	(١,٠٤٩,٦٥١)	٥٦٤,٥٥٢	٢٠,٠٠٠,٠٠٠	٢٠,٠٠٠,٠٠٠
٨٢٧,٢٢١	٨٢٧,٢٢١	-	-	-
-	(١٠١,٢٥٦)	١٠١,٢٥٦	-	-
٢٠,٣٤٢,١٢٢	(٣٢٣,٦٨٦)	٦٦٥,٨٠٨	٢٠,٠٠٠,٠٠٠	٢٠,٠٠٠,٠٠٠
٢١,١٨٤,٠٥٠	١,٦٧٤,٤٩٨	٥٦٤,٥٥٢	١٨,٩٤٥,٠٠٠	١٨,٩٤٥,٠٠٠
(٥٠٤,٢٣٩)	(٥٠٤,٢٣٩)	-	-	-
٢٠,٦٧٩,٨١١	١,١٧٠,٢٥٩	٥٦٤,٥٥٢	١٨,٩٤٥,٠٠٠	١٨,٩٤٥,٠٠٠
(١,١٦٤,٩١٠)	(١,١٦٤,٩١٠)	-	-	-
-	(١,٠٥٥,٠٠٠)	-	١,٠٥٥,٠٠٠	١,٠٥٥,٠٠٠
١٩,٥١٤,٩٠١	(١,٠٤٩,٦٥١)	٥٦٤,٥٥٢	٢٠,٠٠٠,٠٠٠	٢٠,٠٠٠,٠٠٠

للسنة المنتهية في ٣١ كانون الأول ٢٠٢١
الرصيد في بداية السنة
اجمالي الربح الشاملة للسنة - قائمة (ب)
المحول الى الاحتياطي الاجباري
الرصيد في نهاية السنة

للسنة المنتهية في ٣١ كانون الأول ٢٠٢٠ (معدلة)
الرصيد في بداية السنة
أثر تعديلات سنوات سابقة (إيضاح ١/١٧)
الرصيد المعدل في بداية السنة
اجمالي (الخسارة) الشاملة للسنة - قائمة (ب)
زيادة رأس المال (إيضاح ١/١٣) *
الرصيد في نهاية السنة المعدل

* قررت الهيئة العامة بإجتماعها غير العادي المنعقد في ٣٠ حزيران ٢٠٢٠ زيادة رأس مال الشركة بمقدار ١,٠٥٥,٠٠٠ دينار ليصبح ٢٠ مليون دينار عن طريق طريقة رسملة الارباح المدورة وتوزيعها كأسهم مجانية على المساهمين وتم استكمال اجراءات القيد والانتهاء من الاجراءات القانونية في شهر ايلول ٢٠٢٠.

إن الايضاحات المرفقة تشكل جزءاً من هذه القوائم المالية الموحدة وتقرأ معها ومع تقرير المدقق المرفق.

قائمة (د)

شركة المجموعة الإستشارية الإستثمارية
(شركة مساهمة عامة محدودة)
عمان - المملكة الأردنية الهاشمية
قائمة التدفقات النقدية الموحدة

للسنة المنتهية في ٣١ كانون الأول ٢٠٢٠ (معدلة)	٢٠٢١	ايضاح	
دينار	دينار		
(١,٣١٦,٨٤٧)	١,٠١٢,٥٦٥		التدفقات النقدية من عمليات التشغيل : الربح /الخسارة للسنة قبل الضريبة - قائمة (ب) التعديلات :
١,٢٢٤,١٩٩	١,٢٢٩,٠٢٤	٥	استهلاك الممتلكات والمعدات
٣٤٤,٧٧٥	٣٤٣,٨٨٥	١/٧	اطفاء حق استخدام الموجودات
٦٢٠,٠٠٠	٢٥٦,٧٣٨	٩ و ١٢	مخصص خسائر انتمائية متوقعة
٤٥,٧٣٢	١٩,٧٨٢	١٥	مخصص اجازات موظفين
٢٩,٠٣٤	١٨,١١١	١٥	مخصص تعويض نهاية الخدمة
١٥٠,٠٠٠	٣٠٠,٠٠٠	٢٠	مخصص التزامات محتملة
٤٢٠,٠٥٧	٣٤٩,٣٦٧		تكاليف التمويل وفوائد التزامات التأجير
١,٦٢٠,٤٩٨	٣,٥٢٩,٤٧٢		التدفقات النقدية من العمليات التشغيلية قبل التغير في بنود رأس المال العامل
٢٠٤,٠٥١	(٧٧,٢٩٤)		(الزيادة) النقص في أدوية ومستلزمات طبية
٣٤٨,٢٨٠	(١,٤٠٣,١٢٥)		(الزيادة) النقص في ذمم مدينة
(٣٧,٤٤٦)	(٢٩,٢٩٧)		(الزيادة) في شيكات برسم التحصيل
٥٠,٢١٥	٢,٧١١		النقص في ارصدة مدينة أخرى
(٣٣,٥٥٨)	(١١٠,٢٥٣)		(النقص) في ذمم دائنة و ارصدة دائنة أخرى
٢,١١٥,٦٠٨	١,٩١٢,٢١٤		صافي التدفقات النقدية من عمليات التشغيل قبل المدفوع من المخصصات
(٢٥,٧٢١)	(٢٥,٧٤٥)	١٥	المدفوع من مخصص اجازات موظفين
(٦,٤٠٣)	(٧٦,٣٢٦)	١٥	المدفوع من مخصص تعويض نهاية الخدمة
(٢٢١,٩١٣)	-	١٧ ب/	المدفوع من مخصص ضريبة الدخل
١,٨٦١,٥٧١	(١,٨١٠,١٤٣)		صافي (الاستخدامات النقدية في) التدفقات النقدية من عمليات التشغيل
			التدفقات النقدية من عمليات الاستثمار :
(٦١٦,٢٣٠)	(٣٠٣,٥٨٣)	٥	(شراء) ممتلكات ومعدات
(٢,٤٠٤,٠٤٧)	(٢,٢٩١,٩٥٧)	٦	(الزيادة) في مشاريع تحت التنفيذ
١,٤٨٨,٧٥٧	١,٣٣٧,٩٥٣		النقص في الودائع
(١,٥٣١,٥٢٠)	(١,٢٥٧,٥٨٧)		صافي (الاستخدامات النقدية في) عمليات الاستثمار
			التدفقات النقدية من عمليات التمويل :
١,٣٨١,٨٤٠	١,٢٤٠,٩٣٣	١٤	قروض وعقود تأجير تمويلي مقبوضة
(٧٧٧,٠٦١)	(١,٣٥٠,٧٥٠)	١٤	قروض وعقود تأجير تمويلي مدفوعة
(٤١٠,١٧٥)	(٤٣٢,٣٧٠)	٧ ب/	المدفوع من التزامات عقود الايجار
(٢٨٨,٨١٩)	(٢٤٨,١٩٤)		تكاليف التمويل المدفوعة
(٩٤,٢١٥)	(٧٩٠,٣٨١)		صافي (الاستخدامات النقدية في) عمليات التمويل
٢٣٥,٨٣٦	(٢٣٧,٨٢٥)		(الزيادة) النقص في النقد وما في حكمه خلال السنة
١٧٣,٣٠٤	٤٠٩,١٤٠		النقد وما في حكمه في بداية السنة
٤٠٩,١٤٠	١٧١,٣١٥	٢٣	النقد وما في حكمه في نهاية السنة قبل المخصص
			المعاملات غير النقدية :
١,٠٥٥,٠٠٠	-	١٣	الزيادة في راس المال عن طريق رسملة الارباح المدورة
٩٦٨,٠٩٥	-	٥	المحول من مشاريع قيد الانجاز للممتلكات والمعدات

إن الايضاحات المرفقة تشكل جزءاً من هذه القوائم المالية الموحدة وتقرأ معها ومع تقرير المدقق المرفق.

شركة المجموعة الإستشارية الإستثمارية
(شركة مساهمة عامة محدودة)
عمان - المملكة الأردنية الهاشمية
إيضاحات حول القوائم المالية الموحدة

- ١ - عام
- أ - تأسست شركة المجموعة الإستشارية الإستثمارية (المستشفى الإستشاري) كشركة مساهمة عامة بتاريخ ٧ تشرين الثاني ١٩٩٥ وسجلت في سجل الشركات المساهمة العامة تحت رقم (٢٩٩) برأسمال قدره ٨ مليون دينار. تمت خلال السنوات السابقة إعادة هيكلة و زيادة رأس المال على مراحل. ان عنوان الشركة هو وادي صقره . ص . ب ٨٤٠٤٣١ عمان ١١١٨٤ المملكة الاردنية الهاشمية .
- ب - من غايات الشركة الانشاءات الصناعية والوكالات التجارية والاستثمار في المشاريع التجارية والمالية واقامة وإدارة المشروعات الصحية والانشائية العقارية الاسكانية او العمرانية او الصناعية والاسواق التجارية بشتى انواعها والخدمات المرتبطة بها.
- ج - تتمتع الشركة بحوافز تشجيع الاستثمار والممنوحة استنادا لاحكام المادة (٦) من قانون الاستثمار رقم (٣٠) لسنة ٢٠١٤ ولغاية ٣ سنوات ابتداء من تاريخ الموافقة في ٢١ نيسان ٢٠١٩.
- د - تمت الموافقة على القوائم المالية الموحدة المرفقة من قبل مجلس الإدارة في اجتماعها بتاريخ ٢٤ اذار ٢٠٢٢.
- ٢ - أسس إعداد القوائم المالية الموحدة
- تم اعداد القوائم المالية الموحدة وفقاً للمعايير الصادرة عن مجلس معايير المحاسبة الدولية والتفسيرات الصادرة عن لجنة تفسيرات التقارير الدولية المنبثقة عن مجلس معايير المحاسبة الدولية.
- تم اعداد القوائم المالية الموحدة وفقاً لمبدأ التكلفة التاريخية ، باستثناء الموجودات المالية والمطلوبات المالية والتي تظهر بالقيمة العادلة بتاريخ القوائم المالية الموحدة .
- إن الدينار الأردني هو عملة إظهار القوائم المالية الموحدة والذي يمثل العملة الوظيفية للشركة.
- إن السياسات المحاسبية المتبعة في اعداد القوائم المالية الموحدة للسنة متماثلة مع السياسات التي تم اتباعها للسنة المنتهية في ٣١ كانون الأول ٢٠٢٠ باستثناء أثر تطبيق المعايير الجديدة والمعدلة كما في الإيضاح رقم (٣ - أ) و(٣ - ب).

أسس توحيد القوائم المالية

تتضمن القوائم المالية الموحدة القوائم المالية للشركة والشركة الخاضعة لسيطرتها (الشركة التابعة لها)، وتحقق السيطرة عندما يكون للشركة :

- القدرة على السيطرة على المنشأة المستثمر بها ؛
- تتعرض للعوائد المتغيرة ، أو لها الحق في العوائد المتغيرة ، الناتجة من ارتباطاتها مع المنشأة المستثمر بها ؛ و
- لها القدرة على استعمال سلطتها للتأثير على عوائد المنشأة المستثمر بها.

وتعيد الشركة تقديراتها بشأن ما إذا كان تسيطر على الشركات المستثمر بها أم لا إن أشارت الحقائق والظروف أن ثمة تغيرات على واحد أو أكثر من نقاط تحقق السيطرة المشار إليها أعلاه.

وفي حال انخفضت حقوق تصويت الشركة عن أغلبية حقوق التصويت في أي من الشركات المستثمر بها ، فيكون لها القدرة على السيطرة عندما تكفي حقوق التصويت لمنح الشركة القدرة على توجيه أنشطة الشركة التابعة ذات الصلة من جانب واحد. وتأخذ الشركة في الاعتبار جميع الحقائق والظروف عند تقدير ما إذا كان للشركة حقوق تصويت في المنشأة المستثمر بها تكفي لمنحها القدرة على السيطرة من عدمها. ومن بين تلك الحقائق والظروف:

- حجم حقوق تصويت التي تملكها الشركة بالنسبة لحجم وتوزيع حقوق التصويت الأخرى ؛
- حقوق التصويت المحتملة التي تحوز عليها الشركة وأي حائزي حقوق تصويت آخرين أو أطراف أخرى؛
- الحقوق الناشئة من الترتيبات التعاقدية الأخرى ؛ و
- أية حقائق وظروف إضافية تشير إلى أنه يترتب للشركة ، أو لا يترتب عليها ، مسؤولية حالية لتوجيه الأنشطة ذات الصلة وقت اتخاذ القرارات المطلوبة، بما في ذلك كيفية التصويت في اجتماعات الهيئات العامة السابقة.

يتم توحيد الشركة التابعة عند سيطرة الشركة على الشركة التابعة وتتوقف عندما تفقد الشركة السيطرة على الشركة التابعة . وبالتحديد ، ان نتائج عمليات الشركة التابعة المستحوذ عليها او التي تم استبعادها خلال العام متضمنة في قائمة الأرباح أو الخسائر الموحدة من تاريخ تحقق السيطرة وحتى تاريخ فقدان السيطرة على الشركة التابعة .

يتم توزيع الدخل وكل بند من بنود الدخل الشامل الى المالكين في الشركة وحصة غير المسيطرين ، يتم توزيع الدخل الشامل للشركة التابعة الى المالكين في الشركة وحصة غير المسيطرين حتى وان كان هذا التوزيع سيؤدي الى ظهور عجز في رصيد حصة غير المسيطرين.

يتم إجراء تعديلات على القوائم المالية للشركة التابعة، عند الضرورة ، لتتماشى سياساتها المحاسبية المستخدمة مع السياسات المحاسبية المتبعة في الشركة .

ويتم استبعاد جميع الأصول والمطلوبات وحقوق المساهم والدخل والمصاريف المتعلقة بالمعاملات والأرصدة فيما بين الشركة والشركة التابعة عند التوحيد.

يتم تحديد حصص غير المسيطرين في الشركة التابعة بشكل منفصل عن حقوق مساهمين الشركة في هذه الشركات. إن حصص المساهمين غير المسيطر عليهم والموجودة حالياً بحقوق المساهمين الممنوحة لمالكهم بحصة متناسبة من صافي الموجودات عند التصفية قد يتم قياسها في البدايات بالقيمة العادلة أو بالحصة التناسبية لحقوق حصص غير المسيطرين في القيمة العادلة للصافي القابل للتعرف على الشراء الأصول. يتم اختيار القياس على أساس الاستحواذ. يتم قياس الحصص الأخرى غير المسيطرة مبدئياً بالقيمة العادلة. بعد الحيازة ، فإن القيمة الدفترية للحقوق غير المسيطرة هي قيمة هذه الحصص عند الاعتراف المبدئي بالإضافة إلى حصة الحصص غير المسيطرة من التغيرات اللاحقة في حقوق المساهمين. يعود إجمالي الدخل الشامل إلى حصص غير المسيطرين حتى لو أدى ذلك إلى وجود عجز في رصيد حصص غير المسيطرين.

يتم المحاسبة عن التغيرات في حصص الشركة في الشركة التابعة والتي لا ينتج عنها فقدان السيطرة كعاملات حقوق مساهمين . يتم تعديل القيمة الحالية لحصص الشركة وحصص غير المسيطرين لتعكس التغيرات في حصصها النسبية في الشركة التابعة. يتم إثبات أي فرق بين المبلغ الذي يتم من خلاله تعديل حصص غير المسيطرين والقيمة العادلة للمقابل المدفوع أو المستلم مباشرة في حقوق المساهم وينسب إلى مالكي الشركة.

عندما تفقد الشركة السيطرة على شركة تابعة ، يتم احتساب الربح أو الخسارة الناتجة عن الاستبعاد في قائمة الأرباح أو الخسائر الموحدة بالفرق بين (١) إجمالي القيمة العادلة للمقابل المستلم والقيمة العادلة لأي حصص متبقية و(٢) القيمة الحالية السابقة للأصول (بما في ذلك الشهرة) ، مطروحا منها مطلوبات الشركة التابعة وأي حصص لغير المسيطرين. يتم احتساب جميع المبالغ المعترف بها سابقاً في الدخل الشامل الآخر فيما يتعلق بتلك الشركة التابعة كما لو أن الشركة قامت مباشرة بالتخلص من الموجودات أو المطلوبات المتعلقة بالشركة التابعة. تعتبر القيمة العادلة للاستثمار الذي يتم الاحتفاظ به في الشركة التابعة السابقة في تاريخ فقدان السيطرة كقيمة عادلة عند الاعتراف المبدئي للمحاسبة اللاحقة بموجب المعيار الدولي لإعداد التقارير المالية رقم (٩) الأدوات المالية عندما تنطبق احكام المعيار ، أو تكلفة الاعتراف المبدئي بالاستثمار في شركة حليفة أو مشروع مشترك.

تمتلك الشركة كما في ٣١ كانون الاول ٢٠٢١ و ٢٠٢٠ شركة المتميزة لادارة المستشفيات (شركة التابعة):

رأس المال المدفوع	نسبة التملك	طبيعة عمل الشركة	مكان عملها	تاريخ التملك
دينار	%			
١٥,٠٠٠	١٠٠	تجارية	الأردن	١٥ ايلول ٢٠١١

يبين الجدول التالي المركز المالي والأداء المالي للشركة المتميزة لادارة المستشفيات (شركة التابعة) كما في ٣١ كانون الاول ٢٠٢١ و ٢٠٢٠:

٣١ كانون الاول ٢٠٢١		للسنة المنتهية في ٣١ كانون الأول ٢٠٢١	
موجودات	مطلوبات	الايرادات	المصروفات
دينار	دينار	دينار	دينار
٨٤,٤١٢	٢٢,٨٧٨	١٩٥,١٧٢	١٨٤,١٨٤
٣١ كانون الاول ٢٠٢٠		للسنة المنتهية في ٣١ كانون الأول ٢٠٢٠	
موجودات	مطلوبات	الايرادات	المصروفات
دينار	دينار	دينار	دينار
٨١,٣٩٤	٣٠,٧٣٣	١٦١,٤٥٧	١٦١,٢٧٤

وفيما يلي أهم السياسات المحاسبية المتبعة :

الممتلكات والمعدات

- تظهر الممتلكات والمعدات بالكلفة بعد تنزيل الإستهلاك المتراكم واي تدني في قيمتها ويتم استهلاك الممتلكات والمعدات عندما تكون جاهزة للاستخدام بطريقة القسط الثابت على مدى العمر الانتاجي المتوقع لها باستخدام نسب سنوية تتراوح بين ٢٪ و ٣٣٪ .
- عندما يقل المبلغ الممكن استرداده من أي من الموجودات عن صافي القيمة الدفترية فإنه يتم تخفيض قيمة الموجودات الى القيمة القابلة للاسترداد وتسجيل قيمة التدني في قائمة الأرباح أو الخسائر الموحدة.
- يتم مراجعة العمر الانتاجي للممتلكات والمعدات في نهاية كل عام ، فإذا كانت توقعات العمر الانتاجي تختلف عن التقديرات المعدة سابقاً يتم تسجيل التغير في التقديرات للسنوات اللاحقة باعتباره تغير في التقديرات .
- يتم استبعاد الممتلكات والمعدات عند التخلص منها أو عندما لا يعود أي منافع مستقبلية متوقعة من استخدامها أو من التخلص منها .

الموجودات المالية

يتم الاعتراف بالموجودات المالية عندما تصبح المنشأة طرفاً في الأحكام التعاقدية للأداة. يتم قياس الموجودات المالية مبدئياً بالقيمة العادلة. تضاف تكاليف المعاملات المتعلقة مباشرة باقتناء أو إصدار الموجودات المالية (بخلاف الموجودات المالية المدرجة بالقيمة العادلة من خلال الربح أو الخسارة) إلى القيمة العادلة للموجودات المالية أو المطلوبات المالية أو خصمها، عند الاقتضاء، عند الاعتراف المبدئي.

يتم لاحقاً قياس جميع الموجودات المالية المعترف بها بالكامل إما بالتكلفة المطفأة أو بالقيمة العادلة استناداً إلى تصنيف الموجودات المالية.

تصنيف الموجودات المالية

تُقاس أدوات الدين التي تستوفي الشروط التالية لاحقاً بالتكلفة المطفأة:

- أن يتم حيازة الأصل ضمن نموذج أعمال يهدف إلى الاحتفاظ بالموجودات لجمع التدفقات النقدية التعاقدية.
- أن يترتب على الشروط التعاقدية للأداة في تواريخ محددة وجود تدفقات نقدية تعد فقط مدفوعات أصل المبلغ والفائدة على أصل المبلغ القائم.

تُقاس جميع الموجودات المالية الأخرى بالقيمة العادلة.

التكلفة المطفأة وطريقة الفائدة الفعالة

إن طريقة الفائدة الفعالة هي طريقة لاحتساب التكلفة المطفأة لأي من أدوات الدين وتوزيع إيرادات الفوائد على مدى الفترة المعنية.

إن معدل الفائدة الفعال هو المعدل الذي يخصم بالضبط الدفعات النقدية المستقبلية المتوقعة (بما في ذلك جميع الرسوم والنقاط المدفوعة أو المقبوضة والتي تشكل جزءاً متمماً لنسبة الفائدة الفعلية وتكاليف المعاملات وغيرها من الأقساط أو الخصومات الأخرى) باستثناء الخسائر الإئتمانية المتوقعة وذلك على مدار العمر الزمني المتوقع لأداة الدين أو إذا كان ذلك مناسباً عبر فترة أقصر إلى صافي القيمة الدفترية عند الاعتراف المبدئي. فيما يتعلق بالموجودات المالية المشتراة أو التي نشأت متدنية إئتمانياً ، تُحتسب إيرادات الفائدة الفعالة المعدلة من خلال خصم الدفعات النقدية المستقبلية المتوقعة متضمنة مخصص الخسائر الإئتمانية المتوقعة على التكلفة المطفأة للموجودات المالية عند الاعتراف المبدئي.

أرباح وخسائر صرف العملات الأجنبية

تحدد القيمة الدفترية للموجودات المالية المسجلة بالعملة الأجنبية وتترجم بالسعر السائد في نهاية كل فترة تقرير. وفيما يتعلق بالموجودات المالية المقاسة بالتكلفة المطفأة والتي ليست جزءاً من علاقة تحوطية محددة ، فإنه يعترف بفروقات العملة في قائمة الأرباح أو الخسائر الموحدة .

انخفاض قيمة الموجودات المالية

تقوم الشركة بإثبات مخصص خسارة للخسائر الائتمانية المتوقعة على الذمم التجارية المدينة ويتم تحديث قيمة الخسائر الائتمانية المتوقعة في كل تاريخ تقرير بحيث يعكس التغيرات في الملاءة الائتمانية منذ الاعتراف المبدئي للأداة المالية ذات الصلة.

وتقوم الشركة باستمرار بقيد الخسائر الائتمانية على مدار أعمارها الزمنية للذمم المدينة التجارية ويتم تقدير الخسائر الائتمانية المتوقعة لتلك الموجودات المالية باستخدام مصفوفة للمخصص تستند إلى خبرة الخسارة الائتمانية السابقة للشركة ويتم تعديلها بما يتوافق مع العوامل المتعلقة بالمدينين والأوضاع الاقتصادية العامة وتقييم كل من الاتجاه الأوضاع الحالية والمستقبلية في تاريخ التقرير، بما في ذلك القيمة الزمنية للنقد حسب الاقتضاء.

وفيما يتعلق بجميع الموجودات المالية الأخرى، فتقوم الشركة بقيد الخسائر الائتمانية المتوقعة على مدار أعمارها الزمنية إن طرأت زيادة جوهرية في مخاطر الائتمان منذ الاعتراف المبدئي وتمثل الخسارة الائتمانية المتوقعة على مدار أعمارها الزمنية الخسائر الائتمانية المتوقعة التي ستنشأ من جميع حالات التعثر في السداد المحتملة على مدار العمر المتوقع للأداة المالية.

مخصص الخسائر الائتمانية المتوقعة

قامت الشركة بتطبيق النهج المبسط للاعتراف بالخسائر الائتمانية المتوقعة على مدار أعمارها الزمنية لذممها المدينة وفقاً لما يسمح به المعيار الدولي لإعداد التقارير المالية رقم (٩). وبناءً عليه، تم تصنيف الذمم التجارية المدينة غير منخفضة القيمة الائتمانية والتي لا تحتوي على أحد مكونات التمويل الجوهرية ضمن المرحلة الثانية مع الاعتراف بالخسائر الائتمانية المتوقعة على مدار أعمارها الزمنية.

يتوجب قيد مخصص للخسارة الائتمانية المتوقعة على مدى الحياة للأداة المالية إذا زادت مخاطر الائتمان على تلك الأداة المالية بشكل كبير منذ الاعتراف الأولي ، وتعتبر الخسائر الائتمانية المتوقعة تقديرًا مرجحاً محتملاً للقيمة الحالية لخسائر الائتمان . يتم قياس هذه القيمة على أنها القيمة الحالية للفرق بين التدفقات النقدية المستحقة للشركة بموجب العقد والتدفقات النقدية التي تتوقع الشركة استلامها والتي تنشأ من ترجيح عدة سيناريوهات اقتصادية مستقبلية ، مخصومة وفقاً لسعر الفائدة الفعال لأصل .

تقوم الشركة بتقييم ما إذا كان هناك دليل موضوعي على وجود انخفاض في القيمة على أساس فردي لكل أصل ذي قيمة فردية وبشكل جماعي بالنسبة للموجودات الأخرى التي ليس لها أهمية فردية.

ويتم عرض مخصصات الخسارة للخسائر الائتمانية المتوقعة كتخفيض من إجمالي القيمة الدفترية للموجودات المالية بالتكلفة المطفأة.

الشطب

تقوم الشركة بشطب الموجودات المالية عندما تكون هناك معلومات تشير إلى أن المدين يعاني من صعوبات مالية وليس هناك احتمال واقعي للتعافي ، على سبيل المثال. عندما يكون المدين قد تم وضعه تحت التصفية أو دخل في إجراءات الإفلاس ، أو عندما تتجاوز المبالغ الذمم المدينة التجارية فترة ٢٤ شهر أو أكثر ويتم دراستها بشكل فرادي كل عميل على حدى ، أيهما أقرب. قد تستمر الشركة بإخضاع الموجودات المالية المشطوبة لإجراءات لمحاولة استرداد الذمم المدينة ، مع الأخذ بالاعتبار المشورة القانونية عند الاقتضاء ويتم إثبات أية مبالغ مستردة في قائمة الأرباح أو الخسائر الموحدة.

إلغاء الاعتراف بالموجودات المالية

تقوم الشركة بإلغاء الاعتراف بأصل مالي عند إنتهاء الحقوق التعاقدية المتعلقة باستلام التدفقات النقدية من الأصل أو عندما تحول الشركة الأصل المالي، مع كافة مخاطر ومنافع الملكية الجوهرية، إلى منشأة أخرى. أما في حالة عدم قيام الشركة بتحويل أو الاحتفاظ بشكل جوهري بمخاطر ومنافع الملكية واستمرارها بالسيطرة على الأصل المحول ، تعترف الشركة بحصتها المتبقية في الأصل المحول والمطلوبات المتعلقة به التي قد يجب على الشركة دفعها. أما في حالة احتفاظ الشركة بشكل جوهري بكافة مخاطر ومنافع الملكية للأصل المحول، فتستمر الشركة بالاعتراف بالأصل المالي.

وعند إلغاء الاعتراف بأي من الموجودات المالية المقاسة بالتكلفة المطفأة، يقيد الفارق بين القيمة الدفترية للأصل ومبلغ المقابل المستلم أو مستحق الاستلام في قائمة الأرباح أو الخسائر الموحدة.

التصنيف كدين أو أدوات ملكية

يتم تصنيف أدوات الدين والملكية إما كمطلوبات مالية أو كحقوق ملكية وفقاً لجوهر الترتيبات التعاقدية وتعريفات المطلوب المالي وأداة حقوق الملكية.

أدوات الملكية

تُعرف أداة الملكية بالعقد الذي يثبت ملكية الحصص المتبقية من موجودات المنشأة بعد خصم جميع المطلوبات. يتم تسجيل أدوات الملكية المصدرة بالمتحصلات المستلمة بعد خصم تكلفة الإصدار المباشرة.

يُعترف بإعادة شراء أدوات حقوق الملكية الخاصة بالشركة وتخصم مباشرة في حقوق المساهمين. لا يتم إثبات أي أرباح أو خسارة في قائمة الأرباح أو الخسائر الموحدة عند شراء أو بيع أو إصدار أو إلغاء أدوات حقوق الملكية الخاصة بالشركة.

المطلوبات المالية

تُقاس جميع المطلوبات المالية لاحقاً بالتكلفة المطفأة باستخدام طريقة الفائدة الفعلية أو بالقيمة العادلة من خلال قائمة الأرباح أو الخسائر الموحدة.

إن المطلوبات المالية التي ليست (١) مقابل محتمل للمنشأة المستحوذة ضمن عملية اندماج أعمال، أو (٢) محتفظ بها للتداول، أو (٣) مُحددة بالقيمة العادلة من خلال قائمة الأرباح أو الخسائر ، يتم قياسها لاحقاً بالتكلفة المطفأة باستخدام طريقة الفائدة الفعلية.

وتقاس الذمم التجارية والحسابات الدائنة الأخرى المصنفة كـ "مطلوبات مالية" مبدئيًا بالقيمة العادلة بعد خصم تكاليف المعاملة ، بينما يتم قياسها لاحقاً بالتكلفة المطفأة باستخدام طريقة الفائدة الفعلية ويتم الاعتراف بمصاريف الفوائد على أساس العائد الفعلي.

إن طريقة الفائدة الفعلية هي طريقة احتساب التكلفة المطفأة للمطلوبات المالية وتوزيع مصاريف الفوائد على مدى الفترة المعنية. إن معدل الفائدة الفعلي هو المعدل الذي يخصم بالضبط الدفعات النقدية المستقبلية المتوقعة في إطار العمر الزمني المتوقع للالتزام المالي أو عبر فترة أقصر حسب الاقتضاء.

إلغاء الاعتراف بالمطلوبات المالية

تلغي الشركة الاعتراف بالمطلوبات المالية عندما تعفى من التزاماتها أو عند إلغاء هذه الالتزامات أو انتهاء صلاحيتها. ويتم إثبات الفارق بين القيمة الدفترية للمطلوب المالي الملغى الاعتراف به والمقابل المدفوع أو مستحق الدفع في قائمة الأرباح أو الخسائر الموحدة.

الأدوية والمستلزمات الطبية

تظهر الأدوية والمستلزمات الطبية بالكلفة (وفقاً لطريقة المتوسط المرجح) أو صافي القيمة القابلة للتحقق أيهما أقل بعد تنزيل مخصص المواد المنتهية الصلاحية والمتقادمة.

المخصصات

يتم الإقرار بالمخصصات عندما يكون هناك التزام قانوني أو فعلي ناتج عن حدث سابق وأن تسديد الالتزامات محتمل ويمكن قياس قيمتها بشكل يعتمد عليه.

الإعتراف بالإيرادات

تعترف الشركة من الإيرادات بشكل رئيسي من تقديم الخدمات الطبية وبيع الأدوية .

يتم قياس الإيراد بالقيمة العادلة للمبالغ المستلمة أو التي سيتم تحصيلها (بالصافي بعد طرح المرتجعات والخصومات) من العقود مع العملاء ويستثنى المبالغ التي يتم تحصيلها نيابة عن جهات أخرى . يتم الاعتراف بالإيرادات عندما تقوم الشركة بتحويل السيطرة على منتج أو تقديم الخدمة إلى العميل وذلك عندما يتم تسليم المنتجات أو تقديم الخدمة ، ويكون لدى العميل كامل حرية التصرف بتوزيع وتحديد سعر بيع البضائع و يتحمل المسؤولية الرئيسية عند بيع البضائع وكذلك يتحمل مخاطر التقادم والخسارة فيما يتعلق بالبضائع. يتم الاعتراف بالذمم المدينة من قبل الشركة عندما يتم تسليم البضاعة إلى العملاء حيث تمثل تلك النقطة الزمنية التي يصبح فيها الحق في المقابل غير مشروط ، حيث أن مرور الوقت فقط مطلوب قبل استحقاق السداد.

بموجب شروط عقود البيع للشركة ، يكون للعملاء حق الإرجاع. عند نقطة البيع ، يتم إثبات مطلوبات الإرجاع والتعديل المقابل للإيراد للبضاعة التي يتوقع إرجاعها. في الوقت نفسه ، يحق للشركة استرداد البضاعة عندما يمارس العميل حقه في الإرجاع وبالتالي تعترف بحقها في البضاعة المعادة كتعديل على تكلفة المبيعات. تستخدم الشركة خبرتها التاريخية المتراكمة لتقدير عدد المرتجعات على مستوى المحفظة باستخدام طريقة القيمة المتوقعة. من المحتمل بدرجة كبيرة عدم حدوث عكس كبير في الإيرادات المتراكمة المعترف بها في ظل المستوى الثابت للمرتجعات مقارنة بالسنوات السابقة.

تقوم الشركة بالاعتراف بايراد الاقامة وفقا للخطوات الخمس الواردة ضمن المعيار وذلك بقيمة المدة الزمنية التي يقضيها المريض في المستشفى ، كما تعترف بايراد المختبر والاشعة ولادوية وايراد باقي لاقسام المتشابهة عند نقطة زمنية معينة ويكون ذلك عند تقديم الخدمة مباشرة او تسلم الادوية. لبعض العملاء ، يتم تقديم الخدمات بخصومات بأثر رجعي على أساس المبيعات الإجمالية على مدى (١٢) شهراً ، يتم الإقرار بايرادات هذه المبيعات استنادا الى السعر المحدد في العقد مطروحا منه حجم الخصومات المقدرة. تستخدم الشركة خبرتها التاريخية المتراكمة لتقدير الخصومات ويتم اثبات الإيرادات الى الحد المحتمل بشكل كبير انه لن يكون هنالك عكس جوهرى عليها ، يتم استرداد مطلوبات للخصومات المتوقعة على المبالغ المستحقة الدفع للعملاء فيما يتعلق في المبيعات التي تمت خلال السنة.

تقوم الشركة بقيد المقابل المستحق الدفع للزبون (رسوم إدراج ومصاريف ترويج بضاعة) والتي تحدث بالتزامن مع تقديم الخدمة من الشركة كتخفيض لسعر البيع ، وتقيد كمصاريف اذا ما كان المبلغ المستحق الدفع إلى العملاء مقابل سلعة أو خدمة منفصلة يزودها العميل إلى الشركة ضمن مصاريف البيع والتوزيع.

ضريبة الدخل

- تمثل مصاريف الضرائب مبالغ الضرائب المستحقة والضرائب المؤجلة.
- تحسب مصاريف الضرائب المستحقة على أساس الأرباح الخاضعة للضريبة ، وتختلف الأرباح الخاضعة للضريبة عن الأرباح المعلنة في القوائم المالية لان الأرباح المعلنة تشمل إيرادات غير خاضعة للضريبة او مصاريف غير قابلة للتنازل في السنة المالية وانما في سنوات لاحقة او الخسائر المتراكمة المقبولة ضريبيا أو بنود ليست خاضعة او مقبولة للتنازل لاغراض ضريبية .
- تحسب الضرائب بموجب النسب الضرائبية المقررة بموجب القوانين والانظمة والتعليمات في الأردن .
- إن الضرائب المؤجلة هي الضرائب المتوقعة دفعها او استردادها نتيجة الفروقات الزمنية المؤقتة بين قيمة الموجودات او المطلوبات في القوائم المالية والقيمة التي يتم احتساب الربح الضريبي على اساسها. يتم احتساب الضرائب المؤجلة باستخدام طريقة الالتزام بقائمة المركز المالي وتحسب الضرائب المؤجلة وفقاً للنسب الضريبية التي يتوقع تطبيقها عند تسوية الالتزام الضريبي او تحقيق الموجودات الضريبية المؤجلة .
- يتم مراجعة رصيد الموجودات والمطلوبات الضريبية المؤجلة في تاريخ القوائم المالية الموحدة ويتم تخفيضها في حالة توقع عدم امكانية الاستفادة من تلك الموجودات الضريبية جزئيا او كليا.

ايرادات ومصروفات الفوائد

يتم إثبات إيرادات ومصروفات الفوائد لجميع الأدوات المالية في قائمة الأرباح أو الخسائر الموحدة باستخدام طريقة الفائدة الفعالة. ويمثل معدل الفائدة الفعال السعر الذي يتم خصم التدفقات النقدية المستقبلية المقدرة للأداة المالية خلال العمر المتوقع للأداة المالية أو ، عند الإقتضاء ، لفترة أقصر ، إلى صافي القيمة الدفترية للأصل المالي أو المطلوبات المالية. كما تقدر التدفقات النقدية المستقبلية بمراجعة جميع الشروط التعاقدية للأداة.

تُحتسب إيرادات الفوائد ومصروفات الفوائد من خلال العمل بمبدأ معدل الفائدة الفعال على القيمة الدفترية الإجمالية للموجودات المالية غير المتدنية إئتمانياً (أي على أساس التكلفة المطفأة للأصل المالي قبل التسوية لأي مخصص خسارة ائتمانية متوقعة) أو إلى التكلفة المطفأة للمطلوبات المالية. وبخصوص الموجودات المالية المتدنية إئتمانياً ، تُحتسب إيرادات الفوائد من خلال تطبيق معدل الفائدة الفعال على التكلفة المطفأة للموجودات المالية المتدنية إئتمانياً (أي إجمالي القيمة الدفترية مطروحاً منه مخصص خسائر الإئتمان المتوقعة). أما بخصوص الموجودات المالية التي نشأت أو تم الاستحواذ عليها وهي متدنية إئتمانياً ، فإن معدل الفائدة الفعال يعكس الخسائر الإئتمانية المتوقعة في تحديد التدفقات النقدية المستقبلية المتوقعة استلامها من الأصل المالي.

العملات الأجنبية

لغرض القوائم المالية ، يُعبّر عن النتائج والوضع المالي لكل شركة من المجموعة بوحدة العملة الوظيفية للشركة ، وعملة العرض للقوائم المالية الموحدة.

يتم إعداد القوائم المالية المنفصلة للشركة التابعة ، وتُعرض القوائم المالية المنفصلة لكل شركة بالعملة الوظيفية الاقتصادية الرئيسية التي تعمل فيها . تُسجل المعاملات بعملات غير عملتها الوظيفية للشركة وفقاً لأسعار الصرف السائدة في تواريخ تلك المعاملات. وفي تاريخ قائمة المركز المالي ، يعاد تحويل الموجودات والمطلوبات المالية بالعملات الأجنبية وفقاً لأسعار الصرف السائدة في ذلك التاريخ. كما تحول البنود غير النقدية المدرجة بالقيمة العادلة والمسجلة بالعملات الأجنبية وفقاً لأسعار الصرف السائدة في تاريخ تحديد القيمة العادلة. لا يتم إعادة تصنيف تحويل البنود غير النقدية التي تقاس بالتكلفة التاريخية بعملة أجنبية.

تُسجل فروقات الصرف في قائمة الأرباح أو الخسائر في الفترة التي تنشأ فيها باستثناء:

- فروقات أسعار صرف العملات الأجنبية على المعاملات التي تم من أجل التحوط لمخاطر عملات أجنبية.
- فروقات أسعار صرف العملات الأجنبية على البنود النقدية المطلوبة من / الى عملية أجنبية التي من غير المخطط تسويتها أو من غير المحتمل تسويتها في المستقبل القريب (وبالتالي تشكل هذه الفروقات جزءاً من صافي الاستثمار في العملية الأجنبية) ، والتي يُعترف بها مبدئياً في حساب الدخل الشامل الآخر ويعاد تصنيفها من حقوق الملكية إلى قائمة الأرباح أو الخسائر عند البيع أو التصرف الجزئي بصافي الاستثمار.

ومن أجل عرض القوائم المالية الموحدة ، يتم تحويل موجودات ومطلوبات العمليات الأجنبية للشركة وفقاً لأسعار الصرف السائدة في تاريخ قائمة المركز المالي الموحدة. كما تحول الإيرادات وفقاً لمتوسط أسعار الصرف للفترة ، ما لم تتغير أسعار الصرف تغيراً كبيراً خلال تلك الفترة ، وفي هذه الحالة تُستخدم أسعار الصرف في تاريخ المعاملات. كما تُستدرك فروقات التحويل الناشئة ، إن وجدت ، في قائمة الأرباح أو الخسائر الشامل الآخر وتجمع في بند منفصل لحقوق الملكية.

عند إستبعاد عمليات أجنبية (أي التخلص من كامل حصة الشركة من عمليات أجنبية ، أو الناتج من فقدان السيطرة على شركة تابعة ضمن عمليات أجنبية أو الاستبعاد الجزئي بحصة في ترتيب مشترك أو شركة زميلة ذات طابع اجنبي تصبح فيها الحصة المحتفظ بها أصلاً مالياً) ، فإنه يعاد تصنيف جميع فروقات أسعار صرف العملات الأجنبية المتراكمة في البند المنفصل تمثل حقوق الملكية بخصوص تلك العملية العائدة لمالكي الشركة إلى قائمة الأرباح أو الخسائر الموحدة.

بالإضافة لذلك ، فيما يتعلق بالتخلص الجزئي من شركة تابعة تتضمن عمليات أجنبية لا ينتج عنها فقدان شركة للسيطرة على الشركة التابعة، تُعاد حصتها من فروقات الصرف المترجمة إلى صافي الدخل الشامل بنسبة التي تم استبعادها ولا يعترف بها في قائمة الأرباح أو الخسائر. أما بخصوص جميع التصفيات الجزئية الأخرى (مثل التصفيات الجزئية للشركات الحليفة أو المشاريع المشتركة التي لا تؤدي إلى فقدان الشركة لتأثير مهم أو سيطرة مشتركة) ، فإنه يعاد تصنيف الحصة من فروقات الصرف المترجمة إلى قائمة الأرباح أو الخسائر الموحدة.

القيمة العادلة

تُعرف القيمة العادلة بالسعر الذي سيتم قبضه لبيع أي من الموجودات أو دفعه لتحويل أي من المطلوبات ضمن معاملة منظمة بين المتشاركين في السوق في تاريخ القياس، بغض النظر عن ما إذا كان السعر يمكن تحقيقه بطريقة مباشرة أو ما إذا كان مقدراً بفضل أسلوب تقييم آخر. وعند تقدير القيمة العادلة لأي من الموجودات أو المطلوبات، تأخذ الشركة بعين الاعتبار عند تحديد سعر أي من الموجودات أو المطلوبات ما إذا كان يتعين على المتشاركين بالسوق أخذ تلك العوامل بعين الاعتبار في تاريخ القياس. يتم تحديد القيمة العادلة بشأن أغراض القياس و/أو الإفصاح في هذه البيانات المالية وفق تلك الأسس، وذلك باستثناء ما يتعلق بإجراءات القياس التي تتشابه مع إجراءات القيمة العادلة ولسيت قيمة عادلة مثل القيمة العادلة كما هو مستعمل بالمعيار المحاسبي الدولي رقم (٣٦).

إضافة إلى ذلك، تُصنف قياسات القيمة العادلة، لأغراض إعداد التقارير المالية، إلى المستوى (١) أو (٢) أو (٣) بناءً على مدى وضوح المدخلات بالنسبة لقياسات القيمة العادلة وأهمية المدخلات بالنسبة لقياسات القيمة العادلة بالكامل، وهي محددة كما يلي :

- مدخلات المستوى (١) وهي المدخلات المستنبطة من الأسعار المدرجة (غير المعدلة) لموجودات أو مطلوبات مطابقة في أسواق نشطة والتي يمكن للمنشأة الحصول عليها في تاريخ القياس؛
- مدخلات المستوى (٢) وهي المدخلات المستنبطة من البيانات عدا عن الأسعار المدرجة المستخدمة في المستوى ١ والملاحظة للموجودات أو المطلوبات، سواء بطريقة مباشرة أو غير مباشرة؛ و
- مدخلات المستوى (٣) وهي مدخلات للموجودات أو المطلوبات لا تعتمد على أسعار السوق الملحوظة.

مخصص تعويض نهاية الخدمة للموظفين

يتم اخذ مخصص للالتزامات المترتبة على الشركة من تعويض نهاية الخدمة للموظفين غير المشتركين في الضمان الاجتماعي في قائمة الأرباح أو الخسائر الموحدة ، ويتم تسجيل التعويضات السنوية المدفوعة للموظفين الذين يتركون الخدمة على حساب مخصص تعويض نهاية الخدمة عند دفعها .

مخصص الاجازات السنوية

يتم قيد مخصص اجازات الموظفين لقاء الاجازات المستحقة وغير المدفوعة كما في تاريخ القوائم المالية الموحدة في قائمة الأرباح أو الخسائر الموحدة.

عقود الإيجار

الشركة كمتأجر

تقوم الشركة بتقييم ما إذا كان العقد يحتوي على إيجار عند البدء في العقد. تعترف الشركة بموجودات حق الاستخدام والتزامات الإيجار المقابلة فيما يتعلق بجميع ترتيبات الإيجار التي يكون فيها المستأجر ، باستثناء عقود الإيجار قصيرة الأجل (المعرفة على أنها عقود إيجار مدتها ١٢ شهراً أو أقل) وعقود إيجار الأصول ذات القيمة المنخفضة ، وبالنسبة لهذه العقود ، تقوم الشركة بالإعتراف بمدفوعات الإيجار كمصروف تشغيلي على أساس القسط الثابت على مدى فترة عقد الإيجار ما لم يكن أساس منتظم آخر أكثر تمثيلاً للنمط الزمني الذي يتم فيه الاستفادة من المنافع الاقتصادية من الأصول المستأجرة.

يتم قياس التزام الإيجار مبدئيًا بالقيمة الحالية لمدفوعات الإيجار التي لم يتم دفعها في تاريخ البدء في عقد الإيجار ، مخصومة باستخدام السعر الضمني في عقد الإيجار ، وإذا تعذر تحديد هذا المعدل بسهولة ، تقوم الشركة باستخدام معدل إقتراضه الإضافي.

تشمل مدفوعات الإيجار المدرجة في قياس التزام الإيجار ما يلي:

- مدفوعات الإيجار الثابتة (متضمنة في جوهرها على مدفوعات ثابتة) ، مطروحًا منها حوافز الإيجار مستحقة القبض ؛
- مدفوعات الإيجار المتغيرة التي تعتمد على مؤشر أو معدل ، تقاس في البداية باستخدام المؤشر أو المعدل في تاريخ البدء بالعقد؛
- المبلغ المتوقع أن يدفعه المستأجر بموجب ضمانات القيمة المتبقية ؛
- سعر ممارسة خيارات الشراء ، إذا كان المستأجر على يقين معقول من ممارسة الخيارات ؛ و
- دفع غرامات إنهاء العقد ، إذا كان عقد الإيجار يعكس ممارسة خيار إنهاء عقد الإيجار.

يتم عرض التزامات الإيجار كبند منفصل في قائمة المركز المالي الموحدة.

يتم لاحقًا قياس التزامات الإيجار من خلال زيادة القيمة الدفترية لعكس الفائدة على التزامات الإيجار (باستخدام طريقة الفائدة الفعالة) وبتخفيض القيمة الدفترية لتعكس مدفوعات الإيجار المدفوعة.

يتم إعادة قياس التزامات الإيجار (وإجراء تعديل مماثل لموجودات حق الاستخدام ذي الصلة) كلما:

- تم تغيير مدة الإيجار أو أن هناك حدث أو تغيير هام في الظروف التي تؤدي إلى تغيير في تقييم ممارسة خيار الشراء ، وفي هذه الحالة يتم إعادة قياس التزامات الإيجار عن طريق خصم مدفوعات الإيجار المعدلة باستخدام معدل الخصم المعدل.
- تتغير مدفوعات الإيجار بسبب التغييرات في مؤشر أو معدل أو تغيير في المدفوعات المتوقعة بموجب القيمة المتبقية المضمونة، وفي هذه الحالات يتم إعادة قياس التزام الإيجار عن طريق خصم مدفوعات الإيجار المعدلة باستخدام معدل خصم غير متغير (ما لم تتغير مدفوعات الإيجار بسبب التغيير في سعر الفائدة العائم ، وفي هذه الحالة يتم استخدام معدل الخصم المعدل).
- يتم تعديل عقد الإيجار ولا يتم المحاسبة عن تعديل عقد الإيجار كعقد إيجار منفصل ، وفي هذه الحالة يتم إعادة قياس التزام الإيجار بناءً على مدة عقد الإيجار المعدل عن طريق خصم مدفوعات الإيجار المعدلة باستخدام معدل الخصم المعدل بالسعر الفعلي بتاريخ التعديل.

يتم استهلاك موجودات حق الاستخدام على مدى مدة عقد الإيجار أو العمر الإنتاجي للأصل (أيهما أقصر). إذا كان عقد الإيجار ينقل ملكية الأصل الأساسي أو تكلفة حق الاستخدام ، والذي يعكس أن الشركة تتوقع ممارسة خيار الشراء ، فإن قيمة حق الاستخدام ذات الصلة يتم استهلاكها على مدى العمر الإنتاجي للأصل. ويبدأ الاستهلاك في تاريخ بداية عقد الإيجار.

يتم عرض موجودات حق الاستخدام كبند منفصل في قائمة المركز المالي الموحد.

تطبق الشركة المعيار المحاسبي الدولي رقم (٣٦) لتحديد ما إذا كانت قيمة حق الاستخدام قد انخفضت قيمتها وتحسب أي خسائر انخفاض في القيمة كما هو موضح في سياسة "الممتلكات والمعدات".

لا يتم تضمين الإيجارات المتغيرة التي لا تعتمد على مؤشر أو معدل في قياس التزامات الإيجار وموجودات حق الاستخدام. يتم إدراج المدفوعات ذات الصلة كمصروف في الفترة التي يحدث فيها الحدث أو الشرط الذي يؤدي إلى هذه المدفوعات ويتم تضمينها في "نفقات أخرى" في قائمة الأرباح أو الخسائر الموحدة.

الشركة كمؤجر

تقوم الشركة بالدخول في عقود إيجار كمؤجر فيما يتعلق بالعيادات الخارجية المستأجرة.

يتم تصنيف عقود الإيجار التي تكون الشركة فيها مؤجراً كإيجارات تمويل أو تشغيل. في حال كانت شروط عقد الإيجار تنقل كل مخاطر ومنافع الملكية إلى المستأجر ، يتم تصنيف العقد على أنه عقد إيجار تمويلي ويتم تصنيف جميع عقود الإيجار الأخرى كعقود الإيجار التشغيلية.

عندما تكون الشركة مؤجراً وسيطاً ، فهو يمثل عقد الإيجار الرئيسي والعقد من الباطن كعقدين منفصلين. يتم تصنيف عقد الإيجار من الباطن على أنه تمويل أو عقد إيجار تشغيلي بالرجوع إلى أصل حق الاستخدام الناشئ عن عقد الإيجار الرئيسي.

يتم الاعتراف بإيرادات التأجير من عقود الإيجار التشغيلية على أساس القسط الثابت على مدى فترة عقد الإيجار ذي الصلة. تضاف التكاليف المباشرة الأولية المتكبدة في التفاوض وترتيب عقد إيجار تشغيلي إلى القيمة الدفترية للأصل المؤجر ويتم الاعتراف بها على أساس القسط الثابت على مدى فترة الإيجار.

يتم الاعتراف بالمبالغ المستحقة على المستأجرين بموجب عقود الإيجار التمويلي كذمم مدينة بمبلغ صافي استثمار الشركة في عقود الإيجار. يتم تخصيص إيرادات عقود التأجير التمويلي للفترة المحاسبية لتعكس معدل عائد دوري ثابت على صافي استثمار الشركة القائم فيما يتعلق بعقود الإيجار.

عندما يتضمن العقد مكونات تأجير ومكونات أخرى غير التأجير ، تطبق الشركة المعيار الدولي لإعداد التقارير المالية رقم (١٥) لتوزيع المبالغ المستلمة أو التي سيتم إستلامها بموجب العقد لكل مكون.

التقاص

يتم اجراء تقاص بين الموجودات المالية والمطلوبات المالية واطهار المبلغ الصافي في قائمة المركز المالي الموحدة فقط عندما تتوفر الحقوق القانونية الملزمة وكذلك عندما يتم تسويتها على أساس التقاص أو يكون تحقق الموجودات وتسوية المطلوبات في نفس الوقت

مشاريع قيد التنفيذ

تشمل المشاريع قيد التنفيذ قيمة الأعمال تحت التنفيذ ومصاريف الدوائر المتعلقة بها ويتم تحميلها بالتكاليف المباشرة التي تخصها والتي يتم رسملتها للممتلكات والمعدات حين اكتمال المشروع و تصبح جاهزة للاستخدام .

تكاليف الاقتراض

ان الفوائد المترتبة على القروض المستخدمة في تمويل مشاريع توسعة المستشفى يتم رسملتها كجزء من التكلفة ويتم احتساب جميع تكاليف الاقتراض الاخرى ضمن قائمة الأرباح أو الخسائر الموحدة والدخل الشامل الموحدة.

٣ - تطبيق معايير التقارير المالية الدولية الجديدة والمعدلة

أ - معايير التقارير المالية الدولية الجديدة والمعدلة سارية المفعول للسنة الحالية :

تم اتباع المعايير الدولية للتقارير المالية الجديدة والمعدلة التالية والتي أصبحت سارية المفعول للفترات المالية التي تبدأ في أو بعد أول كانون الثاني ٢٠٢١ في اعداد القوائم المالية الموحدة للشركة ، والتي لم تؤثر بشكل جوهري على المبالغ والافصاحات الواردة في القوائم المالية الموحدة للسنة أو السنوات السابقة ، علماً بأنه قد يكون لها تأثير على المعالجة المحاسبية للمعاملات والترتيبات المستقبلية .

إصلاح معيار سعر الفائدة المعياري

في السنة السابقة ، طبقت الشركة تعديلات المرحلة الأولى لإصلاح معيار سعر الفائدة (تعديلات على المعيار الدولي للتقارير المالية (٩) ومعيار المحاسبة الدولي (٣٩) والمعيار الدولي للتقارير المالية (٧)). تعالج هذه التعديلات متطلبات محاسبة التحوط المحددة للسماح بمواصلة محاسبة التحوط للتحوطات المتأثرة خلال فترة عدم التيقن السابقة يتم تعديل بنود التحوط أو أدوات التحوط كنتيجة لإصلاح معيار معدل الفائدة.

طبقت الشركة في السنة الحالية تعديلات المرحلة الثانية لإصلاح معيار سعر الفائدة (تعديلات على المعايير الدولية للتقارير المالية (٩) ومعيار المحاسبة الدولي (٣٩) والمعيار الدولي للتقارير المالية (٧) والمعيار الدولي للتقارير المالية (٤) والمعيار الدولي للتقارير المالية (١٦)). إن تطبيق هذه التعديلات يمكن الشركة من عكس آثار الانتقال من سعر الاقتراض بين البنوك (IBOR) لأسعار الفائدة المعيارية البديلة (يشار إليها أيضاً باسم "المعدلات الخالية من المخاطر (RFR) (" دون التسبب في تأثيرات محاسبية لا توفر معلومات مفيدة لمستخدمي القوائم المالية.

تقدم التعديلات أيضاً متطلبات إفصاح جديدة على المعيار الدولي للتقارير المالية رقم (٧) لعلاقات التحوط التي تخضع للاستثناءات التي أدخلتها التعديلات على المعيار الدولي للتقارير المالية (٩).

لم يكن هنالك أي أثر جوهري على المبالغ والافصاحات الواردة في القوائم المالية الموحدة لأي من تعديلات المرحلة الأولى والمرحلة الثانية حيث ان الأدوات المالية للشركة غير مرتبطة بسعر فائدة الاقتراض بين البنوك (IBOR).

امتيازات الإيجار المتعلقة بكوفيد ١٩ لما بعد ٣٠ حزيران ٢٠٢١ - تعديل على المعيار الدولي لإعداد التقارير المالية رقم ١٦

في العام السابق ، اعتمدت الشركة امتيازات الإيجار المتعلقة بكوفيد ١٩ (تعديل على المعيار الدولي لإعداد التقارير المالية رقم ١٦) التي قدمت إعفاءً عملياً للمستأجرين في المحاسبة عن امتيازات الإيجار التي حدثت كنتيجة مباشرة لكوفيد ١٩ ، من خلال تقديم وسيلة عملية للمعايير الدولية لإعداد التقارير المالية ١٦. كانت هذه الوسيلة العملية متاحة لامتيازات الإيجار بحيث أن أي أثر تخفيض في مدفوعات الإيجار بشأنها يؤثر المدفوعات المستحقة أصلاً في ٣٠ حزيران ٢٠٢١ أو قبل ذلك التاريخ.

في آذار ٢٠٢١ ، أصدر مجلس المعايير امتيازات الإيجار ذات الصلة بكوفيد ١٩ لما بعد ٣٠ حزيران ٢٠٢١ (تعديل على المعيار الدولي لإعداد التقارير المالية رقم ١٦) الذي يوسع الوسيلة العملية لتشمل تطبيق تخفيض مدفوعات الإيجار المستحقة أصلاً في أو قبل ٣٠ حزيران ٢٠٢٢.

تسمح الوسيلة العملية للمستأجر باختيار عدم تقييم ما إذا كان امتياز الإيجار المتعلق بكوفيد ١٩ يعد تعديلاً لعقد الإيجار. يجب على المستأجر الذي يقوم بهذا الاختيار إحتساب أي تغيير في مدفوعات الإيجار الناتج عن امتياز الإيجار المتعلق بكوفيد ١٩ والذي يطبق المعيار الدولي لإعداد التقارير المالية رقم ١٦ كما لو أن التغيير لم يكن تعديلاً لعقد الإيجار.

تنطبق الوسيلة العملية فقط على امتيازات الإيجار التي تحدث كنتيجة مباشرة لكوفيد ١٩ فقط إذا تم استيفاء جميع الشروط التالية:

- يؤدي التغيير في مدفوعات الإيجار إلى تعديل المقابل لعقد الإيجار الذي يكون إلى حد كبير نفس أو أقل من مقابل عقد الإيجار الذي يسبق التغيير مباشرة .
- أي تخفيض في مدفوعات الإيجار يؤثر فقط على المدفوعات المستحقة أصلاً في أو قبل ٣٠ حزيران ٢٠٢٢ (امتياز الإيجار يفي بهذا الشرط إذا أدى إلى تخفيض مدفوعات الإيجار في أو قبل ٣٠ حزيران ٢٠٢٢ وزيادة مدفوعات الإيجار التي تمتد إلى ما بعد ٣٠ حزيران ٢٠٢٢)
- لا يوجد تغيير جوهري على شروط وأحكام عقد الإيجار.

لم يكن هنالك أي تأثير جوهري على الإفصاحات أو على المبالغ المدرجة في هذه القوائم المالية الموحدة حيث لم يكن لدى الشركة أي عقود إيجار متأثرة بالتعديل.

ب - معايير التقارير المالية الدولية الجديدة والمعدلة الصادرة وغير سارية المفعول بعد: كما في تاريخ الموافقة على هذه القوائم المالية ، لم تطبق الشركة المعايير الدولية للتقارير المالية الموحدة التالية الجديدة والمعدلة الصادرة ولكنها غير سارية المفعول بعد:

المعايير الدولية للتقارير المالية الجديدة والمعدلة	تاريخ السريان
المعيار الدولي للتقارير المالية (١٧) عقود التأمين (بما في ذلك تعديلات حزيران ٢٠٢٠ على المعيار الدولي للتقارير المالية (١٧))	يتم تطبيق التعديلات بأثر رجعي للفترة السنوية التي تبدأ في أو بعد أول كانون الثاني ٢٠٢٣ ، ما لم يكن ذلك غير عملي
يحدد المعيار الدولي للتقارير المالية (١٧) مبادئ الاعتراف بعقود التأمين وقياسها وعرضها والإفصاح عنها ويحل محل المعيار الدولي للتقارير المالية (٤) عقود التأمين.	، وفي هذه الحالة يتم تطبيق نهج الأثر الرجعي المعدل أو نهج القيمة العادلة.
يحدد المعيار الدولي للتقارير المالية (١٧) نموذجاً عاماً ، يتم تعديله لعقود التأمين مع ميزات المشاركة المباشرة ، الموصوف على أنه نهج الرسوم المتغيرة. يتم تبسيط النموذج العام إذا تم استيفاء معايير معينة عن طريق قياس الالتزام بالتغطية المتبقية باستخدام نهج تخصيص الأقساط.	

يستخدم النموذج العام الافتراضات الحالية لتقدير المبلغ والتوقيت وعدم التأكد من التدفقات النقدية المستقبلية وقياس بشكل صريح تكلفة عدم التأكد. يأخذ في الاعتبار أسعار الفائدة في السوق وتأثير خيارات و ضمانات حاملي الوثائق.

في حزيران ٢٠٢٠ ، أصدر المجلس تعديلات على المعيار الدولي للتقارير المالية (١٧) لمعالجة المخاوف وتحديات التنفيذ التي تم تحديدها بعد نشر المعيار الدولي للتقارير المالية (١٧). تؤجل التعديلات تاريخ التطبيق الأولي للمعيار الدولي للتقارير المالية رقم (١٧) (متضمناً التعديلات) إلى فترات إعداد التقارير السنوية التي تبدأ في أو بعد أول كانون الثاني ٢٠٢٣. وفي الوقت نفسه ، أصدر المجلس تمديداً للإعفاء المؤقت من تطبيق المعيار الدولي لإعداد التقارير المالية رقم (٩) (تعديلات على المعايير الدولية لإعداد التقارير المالية (٤)) التي تمدد تاريخ انتهاء الإعفاء الثابت والمؤقت من تطبيق المعيار الدولي للتقارير المالية رقم ٩ في المعيار الدولي للتقارير المالية ٤ إلى فترات التقارير السنوية التي تبدأ في أو بعد أول كانون الثاني ٢٠٢٣.

لغرض متطلبات الانتقال ، يكون تاريخ التطبيق الأولي هو بداية فترة إعداد التقارير السنوية التي تطبق فيها المنشأة المعيار للمرة الأولى، ويكون تاريخ الانتقال هو بداية الفترة التي تسبق مباشرة تاريخ التطبيق الأولي.

المعايير الدولية للتقارير المالية الجديدة والمعدلة	تاريخ السريان
تعديلات على المعيار الدولي للتقارير المالية رقم (١٠) ومعايير المحاسبة	لم يُحدد تاريخ

الدولي رقم (٢٨) :بيع أو مشاركة الموجودات بين مستثمر وشركته الزميلة أو مشروعه المشترك.

السريان بعد. يُسمح بالتطبيق المبكر.

إن التعديلات التي أجريت على المعيار الدولي للتقارير المالية رقم (١٠) وعلى معيار المحاسبة الدولي رقم (٢٨) تعالج الحالات التي يكون فيها بيع أو المساهمة بأصول بين المستثمر وشركته الزميلة أو مشروعه المشترك. تنص التعديلات تحديداً على أن الأرباح أو الخسائر الناتجة عن فقدان السيطرة على الشركة التابعة التي لا تنطوي على نشاط تجاري في معاملة مع شركة زميلة أو مشروع مشترك والتي يتم معالجتها محاسبياً باستخدام طريقة حقوق الملكية، يتم الاعتراف بها ضمن ربح أو خسارة الشركة الأم فقط في حدود حصص المستثمرين من غير ذوي العلاقة في تلك الشركة الزميلة أو المشروع المشترك. وبالمثل، فإن الأرباح والخسائر الناتجة عن إعادة قياس الإستثمارات المحتفظ بها في أي شركة تابعة سابقة (والتي أصبحت شركة زميلة أو مشروع مشترك يتم المحاسبة عنها باستخدام طريقة حقوق الملكية) يتم الاعتراف بها ضمن ربح أو خسارة الشركة الأم السابقة فقط في حدود حصص المستثمرين من غير ذوي العلاقة في الشركة الزميلة الجديدة أو المشروع المشترك الجديد.

تعديلات على معيار المحاسبة الدولي رقم (١) - تصنيف الالتزامات كمتداولة أو غير متداولة

إن التعديلات التي أجريت على معيار المحاسبة الدولي رقم (١) تؤثر فقط على عرض الالتزامات في قائمة المركز المالي كمتداولة أو غير متداولة وليس على قيمة أو توقيت الاعتراف بأي أصل أو التزام أو إيرادات أو مصاريف، أو المعلومات التي تم الإفصاح عنها حول تلك البنود.

تُطبق التعديلات بأثر رجعي على الفترات السنوية التي تبدأ في أو بعد أول كانون الثاني ٢٠٢٣ ، مع السماح بالتطبيق المبكر.

توضح التعديلات أن تصنيف الالتزامات كمتداولة أو غير متداولة يستند إلى الحقوق القائمة في نهاية فترة التقرير، وتحدد أن التصنيف لا يتأثر بالتوقعات حول ما إذا كانت المنشأة ستمارس حقها في تأجيل تسوية الالتزام ، كما توضح أن الحقوق تعد قائمة إذا تم الالتزام بالتعهدات في نهاية فترة التقرير، وتقدم تعريفاً لـ "التسوية" لتوضح أنها تشير إلى تحويل النقد أو أدوات حقوق الملكية أو الأصول الأخرى أو الخدمات إلى الطرف المقابل .

تاريخ السريان

تسري التعديلات التي أجريت على عمليات اندماج الأعمال التي يكون لها تاريخ استحواذ في أو بعد بداية الفترة السنوية الأولى التي تبدأ في أو بعد أول كانون الثاني ٢٠٢٢. يُسمح بالتطبيق المبكر إذا طبقت المنشأة كافة المراجع الأخرى المحدثة.

المعايير الدولية للتقارير المالية الجديدة والمعدلة

تعديلات على المعيار الدولي للتقارير المالية رقم (٣) - مرجع لإطار المفاهيم تُحدث التعديلات المعيار الدولي للتقارير المالية رقم (٣) بحيث يشير إلى الإطار المفاهيمي لسنة ٢٠١٨ بدلاً من إطار سنة ١٩٨٩. كما أنها تضيف إلى المعيار الدولي للتقارير المالية رقم (٣) متطلباً يتعلق بالالتزامات المحددة ضمن نطاق معيار المحاسبة الدولي رقم (٣٧)، وهو أن تطبق المنشأة المستحوذة معيار المحاسبة الدولي رقم (٣٧) لتحديد ما إذا كان هناك التزام قائم في تاريخ الاستحواذ نتيجة لأحداث سابقة. بالنسبة للضريبة التي ستندرج ضمن نطاق تفسير لجنة تفسيرات التقارير المالية الدولية رقم (٢١) : الرسوم، تطبق المنشأة المستحوذة تفسير لجنة تفسيرات التقارير المالية الدولية رقم (٢١) لتحديد ما إذا كان الحدث الملزم الذي نتج عنه التزام بسداد الضريبة قد وقع بحلول تاريخ الاستحواذ.

وأخيراً، تضيف التعديلات بياناً صريحاً بأن المنشأة المستحوذة لا تعترف بالموجودات المحتملة المستحوذ عليها في اندماج الأعمال.

أول كانون الثاني ٢٠٢٢ ، مع السماح بالتطبيق المبكر.

تعديلات على معيار المحاسبة الدولي رقم (١٦) - الممتلكات والآلات والمعدات - المتحصلات قبل الاستخدام المقصود.

لا تسمح التعديلات بخصم أي عائدات ناتجة من بيع الأصناف التي تم إنتاجها قبل أن يصبح هذا الأصل متاحاً للاستخدام من تكلفة أي بند من بنود الممتلكات والآلات والمعدات، أي العائدات المحققة أثناء إحضار الأصل إلى الموقع والحالة التشغيلية اللازمة له لإنجاز الأعمال بالطريقة التي تستهدفها الإدارة. وبالتالي، تعترف المنشأة بعائدات تلك المبيعات إلى جانب التكاليف ذات الصلة ضمن الربح أو الخسارة. وتقيس المنشأة تكلفة هذه البنود وفقاً لمعيار المحاسبة الدولي رقم (٧) "المخزون".

توضح التعديلات أيضاً معنى "اختبار ما إذا كان الأصل يعمل بشكل سليم". ويحدد معيار المحاسبة الدولي (١٦) ذلك على أنه تقييم لما إذا كان الأداء الفني والمادي للأصل يمكن استخدامه في إنتاج أو توريد السلع أو الخدمات أو تأجيرها للآخرين أو لأغراض إدارية.

وإذا لم يتم عرضها بشكل منفصل في قائمة الدخل الشامل، ينبغي أن تفصح القوائم المالية عن قيمة العائدات والتكلفة المدرجة في الربح أو الخسارة والتي تتعلق ببنود منتجة وليست إحدى مخرجات الأنشطة الاعتيادية للمنشأة، وأي بند (بنود) يتضمن تلك العائدات والتكلفة في قائمة الدخل الشامل.

تطبق التعديلات بأثر رجعي، ولكن فقط على بنود الممتلكات والآلات والمعدات التي تم إحضارها إلى الموقع والحالة التشغيلية اللازمة لها لإنجاز الأعمال بالطريقة التي تستهدفها الإدارة في أو بعد بداية الفترة الأولى المعروضة في القوائم المالية التي تطبق فيها المنشأة التعديلات للمرة الأولى.

ينبغي على المنشأة الاعتراف بالأثر التراكمي للتطبيق الأولي للتعديلات كتعديل على الرصيد الافتتاحي للأرباح المدورة (أو أي بند آخر من بنود حقوق الملكية، كما هو ملائم) في بداية تلك الفترة الأولى المعروضة.

المعايير الدولية للتقارير المالية الجديدة والمعدلة

تاريخ السريان

أول كانون الثاني ٢٠٢٢ ، مع
السماح بالتطبيق المبكر.

تعديلات على معيار المحاسبة الدولي رقم ٣٧ - العقود المثقلة - تكلفة الوفاء بالعقد تنص التعديلات أن "تكلفة الوفاء" بالعقد تشمل "التكاليف التي تتعلق مباشرة بالعقد". تتكون التكاليف المتعلقة مباشرة بالعقد من التكاليف الإضافية للوفاء بهذا العقد (على سبيل المثال العمالة المباشرة أو المواد المباشرة) وتوزيع التكاليف الأخرى التي تتعلق مباشرة بتنفيذ العقد (على سبيل المثال توزيع مصاريف الاستهلاك لأحد بنود الممتلكات والآلات والمعدات المستخدمة في الوفاء بالعقد).

تطبق التعديلات على العقود التي لم تفِ المنشأة فيها بكافة التزاماتها كما في بداية فترة التقرير السنوي التي تطبق فيها المنشأة التعديلات للمرة الأولى. لا يتم تعديل أرقام المقارنة. وبدلاً من ذلك ، يتعين على المنشأة الاعتراف بالأثر التراكمي لتطبيق التعديلات مبدئياً كتعديل للرصيد الافتتاحي للأرباح المدورة أو أي بند آخر من بنود حقوق الملكية، كما هو ملئم، في تاريخ التطبيق الأولى.

التحسينات السنوية للمعايير الدولية للتقارير المالية ٢٠١٨-٢٠٢٠

المعيار الدولي للتقارير المالية رقم (١) - تطبيق المعايير الدولية للتقارير المالية لأول مرة

يقدم التعديل إعفاءً إضافياً للشركة التابعة التي تصبح أول شركة تطبق التعديل بعد شركتها الأم فيما يتعلق بالمحاسبة عن فروق الترجمة المتراكمة. نتيجة لهذا التعديل، يمكن الآن للشركة التابعة التي تستخدم الإعفاء المنصوص عليه في الفقرة (د. ١٦ أ) ضمن المعيار الدولي للتقارير المالية رقم (١) أن تختار أيضاً قياس فروق الترجمة التراكمية لجميع العمليات الأجنبية بالقيمة الدفترية التي سيتم إدراجها في القوائم المالية للشركة الأم ، بناءً على تاريخ انتقال الشركة الأم إلى تطبيق المعايير الدولية للتقارير المالية ، إذا لم يتم إجراء تعديلات على إجراءات التوحيد والأثار المترتبة على اندماج الأعمال التي استحوذت الشركة الأم من خلالها على الشركة التابعة. يُتاح للشركة الزميلة أو المشروع المشترك خيار مماثل بالاستفادة من الإعفاء المنصوص عليه في الفقرة (د. ١٦ أ) .

المعيار الدولي للتقارير المالية رقم (٩): الأدوات المالية

أول كانون الثاني ٢٠٢٢ ، مع
السماح بالتطبيق المبكر.

يوضح التعديل أنه عند تطبيق اختبار "١٠ في المئة" لتحديد ما إذا كان ينبغي عدم الاعتراف بالالتزام المالي، تقوم المنشأة بتضمين الرسوم المدفوعة أو المستلمة فقط بين المنشأة (المقرض) والمقرض، بما في ذلك الرسوم المدفوعة أو المستلمة سواء من المنشأة أو المقرض نيابةً عن الغير. يُطبق التعديل بأثر مستقبلي على التعديلات والمبادلات التي تحدث في أو بعد التاريخ الذي تطبق فيه المنشأة التعديل للمرة الأولى.

المعيار الدولي للتقارير المالية رقم ١٦ : عقود الإيجار

لا يوجد تاريخ سريان محدد

يستبعد التعديل التوضيح المتعلق بالتعويض عن التحسينات على أرض مستأجرة .

المعايير الدولية للتقارير المالية الجديدة والمعدلة

تاريخ السريان

أول كانون الثاني ٢٠٢٢ ، مع
السماح بالتطبيق المبكر.

معيار المحاسبة الدولي رقم ٤١ - الزراعة

يلغي التعديل متطلب معيار المحاسبة الدولي رقم (٤١) للمنشآت لاستبعاد التدفقات النقدية للضرائب عند قياس القيمة العادلة. يعمل هذا على مواءمة قياس القيمة العادلة في معيار المحاسبة الدولي (٤١) مع متطلبات المعيار الدولي للتقارير المالية رقم (١٣)، قياس القيمة العادلة، لاستخدام التدفقات النقدية المتسقة داخليًا ومعدلات الخصم وتمكين المُعَدِّين من تحديد ما إذا كانوا سيستخدمون التدفقات النقدية ومعدلات الخصم قبل خصم الضرائب أو بعد الضريبة ومعدلات الخصم لأفضل سعر عادل لقياس القيمة.

يتم تطبيق التعديل بأثر مستقبلي ، أي لقياس القيمة العادلة في أو بعد التاريخ الذي تقوم فيه المنشأة بتطبيق التعديل .

أول كانون الثاني ٢٠٢٣ ، مع
السماح بالتطبيق المبكر ويتم
تطبيقه بأثر رجعي.

تعديلات على معيار المحاسبة الدولي (١) عرض القوائم المالية وبيان الممارسة للمعايير الدولية لإعداد التقارير المالية (٢) إصدار الأحكام النسبية - الإفصاح عن السياسات المحاسبية

لا تحتوي تعديلات بيان
الممارسة (٢) على المعايير
الدولية لإعداد التقارير المالية
على تاريخ سريان أو
متطلبات انتقالية.

تُغير التعديلات متطلبات معيار المحاسبة الدولي (١) فيما يتعلق بالإفصاح عن السياسات المحاسبية. تستبدل التعديلات مصطلح "معلومات السياسة المحاسبية الجوهرية" بمصطلح "السياسات المحاسبية الهامة". تعتبر معلومات السياسة المحاسبية مهمة إذا كان، عند النظر إليها جنبًا إلى جنب مع المعلومات الأخرى المدرجة في القوائم المالية للمنشأة ، من المتوقع بشكل معقول أن تؤثر على القرارات التي يتخذها المستخدمون الأساسيون للقوائم المالية للأغراض العامة على أساس تلك القوائم المالية.

كما تم تعديل الفقرات الداعمة في معيار المحاسبة الدولي رقم (١) لتوضيح أن معلومات السياسة المحاسبية التي تتعلق بالمعاملات غير المادية أو الأحداث أو الظروف الأخرى غير مهمة ولا يلزم الإفصاح عنها. قد تكون معلومات السياسة المحاسبية جوهرية بسبب طبيعة المعاملات ذات الصلة أو الأحداث أو الظروف الأخرى ، حتى لو كانت المبالغ غير جوهرية. ومع ذلك ، ليست كل معلومات السياسة المحاسبية المتعلقة بالمعاملات المادية أو الأحداث أو الظروف الأخرى هي جوهرية بحد ذاتها.

وضع مجلس المعايير أيضًا إرشادات وأمثلة لشرح وإثبات تطبيق "عملية الأهمية النسبية المكونة من أربع خطوات" الموضحة في بيان الممارسة (٢) الخاص بالمعايير الدولية لإعداد التقارير المالية.

المعايير الدولية للتقارير المالية الجديدة والمعدلة

تاريخ السريان

أول كانون الثاني ٢٠٢٣ ، مع
السماح بالتطبيق المبكر.

تعديلات على معيار المحاسبة الدولي (٨) - السياسات المحاسبية، والتغييرات في التقديرات المحاسبية والأخطاء - تعريف التقديرات المحاسبية تستبدل التعديلات تعريف التقديرات المحاسبية بتعريف التغيير في التقديرات المحاسبية. بموجب التعريف الجديد ، فإن التقديرات المحاسبية هي "المبالغ النقدية في القوائم المالية التي تخضع لعدم التأكد من القياس".

تم حذف تعريف التغيير في التقديرات المحاسبية. ومع ذلك ، احتفظ المجلس بمفهوم التغييرات في التقديرات المحاسبية في المعيار مع التوضيحات التالية:

● لا يعتبر التغيير في التقدير المحاسبي الناتج عن معلومات جديدة أو تطورات جديدة تصحيحاً لخطأ.

● إن تأثيرات التغيير في أحد المدخلات أو أسلوب القياس المستخدم لتطوير التقدير المحاسبي هي تغييرات في التقديرات المحاسبية إذا لم تكن ناتجة عن تصحيح أخطاء الفترة السابقة

أضاف المجلس مثالين (٥ و ٤) إلى الإرشادات الخاصة بتنفيذ معيار المحاسبة الدولي (٨) ، المصاحب للمعيار. حذف المجلس مثالاً واحداً (مثال ٣) لأنه قد يسبب ارتباكاً في ضوء التعديلات.

أول كانون الثاني ٢٠٢٣ ، مع
السماح بالتطبيق المبكر.

تعديلات على معيار المحاسبة الدولي (١٢) الضرائب - الضرائب المؤجلة المتعلقة بالأصول والالتزامات الناشئة عن معاملة واحدة تقدم التعديلات استثناء آخر من الإعفاء من الاعتراف الأولي. بموجب التعديلات ، لا تطبق المنشأة إعفاء الاعتراف الأولي للمعاملات التي تؤدي إلى فروق مؤقتة ومتساوية خاضعة للضريبة وقابلة للخصم.

اعتماداً على قانون الضرائب المعمول به ، قد تنشأ الفروق المؤقتة الخاضعة للضريبة والمقتطعة عند الاعتراف الأولي بأصل والالتزام في معاملة لا تمثل اندماج أعمال ولا تؤثر على الربح المحاسبي أو الربح الخاضع للضريبة. على سبيل المثال ، قد ينشأ هذا عند الاعتراف بالالتزام عقد الإيجار وما يقابله من حق استخدام الأصل بتطبيق المعيار الدولي لإعداد التقارير المالية رقم ١٦ في تاريخ بدء عقد الإيجار.

بعد التعديلات على معيار المحاسبة الدولي رقم (١٢) ، يتعين على المنشأة الاعتراف بالموجودات والمطلوبات الضريبة المؤجلة ذات الصلة ، مع إدراج أي أصل ضريبي مؤجل يخضع لمعايير الاسترداد الواردة في معيار المحاسبة الدولي رقم (١٢).

يضيف المجلس أيضاً مثالاً توضيحياً لمعيار المحاسبة الدولي رقم (١٢) الذي يوضح كيفية تطبيق التعديلات.

تاريخ السريان

المعايير الدولية للتقارير المالية الجديدة والمعدلة

تنطبق التعديلات على المعاملات التي تحدث في أو بعد بداية أول فترة مقارنة معروضة. بالإضافة إلى ذلك، في بداية أقرب فترة مقارنة ، تعترف المنشأة بما يلي:

- موجودات ضريبية مؤجلة (إلى الحد الذي يكون فيه من المحتمل توفر ربح خاضع للضريبة يمكن في مقابله استخدام الفرق المؤقت القابل للخصم) والتزام ضريبي مؤجل لجميع الفروق المؤقتة القابلة للخصم والخاضعة للضريبة المرتبطة بما يلي:

- حق استخدام الموجودات والتزامات الإيجار

- إيقاف التشغيل والاستعادة والمطلوبات المماثلة والمبالغ المقابلة المعترف بها كجزء من تكلفة الأصل ذي الصلة

- الأثر التراكمي للتطبيق الأولي للتعديلات كتعديل للرصيد الافتتاحي للأرباح المدورة (أو أي مكون آخر من حقوق الملكية ، حسب الاقتضاء) في ذلك التاريخ.

تتوقع الإدارة تطبيق هذه المعايير والتفسيرات والتعديلات الجديدة في القوائم المالية الموحدة للشركة عندما تكون قابلة للتطبيق واعتماد هذه المعايير والتفسيرات والتعديلات الجديدة قد لا يكون لها أي تأثير جوهري على القوائم المالية الموحدة للشركة في فترة التطبيق الأولي .

٤ - الأحكام المحاسبية الهامة والمصادر الرئيسية للتقديرات غير المؤكدة

ان اعداد القوائم المالية الموحدة وتطبيق السياسات المحاسبية يتطلب من ادارة الشركة القيام باجتهادات وتقديرات وافتراسات تؤثر في مبالغ الموجودات المالية والمطلوبات المالية وكذلك الافصاح عن الالتزامات المحتملة . كما ان هذه التقديرات والاجتهادات تؤثر في الايرادات والمصاريف والمخصصات بشكل عام والخسائر الإئتمانية المتوقعة . وبشكل خاص يتطلب من إدارة الشركة اصدار احكام واجتهادات هامة لتقدير مبالغ التدفقات النقدية المستقبلية وأوقاتها. ان التقديرات المذكورة مبنية بالضرورة على فرضيات وعوامل متعددة لها درجات متفاوتة من التقدير وعدم التيقن وان النتائج الفعلية قد تختلف عن التقديرات وذلك نتيجة التغيرات الناجمة عن أوضاع وظروف تلك التقديرات في المستقبل.

يتم مراجعة الاجتهادات والتقديرات والافتراسات بشكل دوري ، ويتم قيد أثر التغير في التقديرات في الفترة المالية التي حدث فيها هذه التغير في حال كان التغير يؤثر على هذه الفترة المالية فقط ويتم قيد أثر التغير في التقديرات في الفترة المالية التي حدث فيها هذه التغير وفي الفترات المالية المستقبلية في حال كان التغير يؤثر على الفترة المالية والفترات المالية المستقبلية.

في اعتقاد إدارة الشركة بأن تقديراتها ضمن القوائم المالية الموحدة معقولة ، وفيما يلي التقديرات الرئيسية التي استخدمتها الإدارة في عملية تطبيق السياسات المحاسبية للشركة والتي لها التأثير الأكثر أهمية على المبالغ المعترف بها في القوائم المالية:

الاعمار الانتاجية للموجودات الملموسة والموجودات غير الملموسة
تقوم الادارة باعادة تقدير الاعمار الانتاجية للموجودات الملموسة والموجودات غير الملموسة بشكل دوري لغايات احتساب الاستهلاكات والاطفاءات السنوية اعتمادا على الحالة العامة لتلك الاصول وتقديرات الاعمار الانتاجية المتوقعة في المستقبل ويتم قيد خسارة التدني في قائمة الأرباح والخسائر الموحدة للسنة.

ضريبة الدخل
يتم تحميل السنة المالية بما يخصها من نفقة ضريبة الدخل وفقاً للأنظمة والقوانين والمعايير المحاسبية ويتم احتساب اثبات الضرائب المؤجلة ومخصص الضريبة اللازم.

مخصص القضايا
يتم تكوين مخصص لمواجهة أية التزامات قضائية محتملة استناداً للدراسة القانونية المعدة من قبل المستشار القانوني في الشركة والتي تحدد المخاطر المحتمل حدوثها بالمستقبل ويعاد النظر في تلك الدراسة بشكل دوري.

الموجودات والمطلوبات التي تظهر بالكلفة
تقوم الادارة بمراجعة الموجودات والمطلوبات التي تظهر بالكلفة بشكل دوري لغايات تقدير أي تدني في قيمتها ويتم قيد خسارة التدني في قائمة الأرباح أو الخسائر الموحدة للسنة.

قياس القيمة العادلة وإجراءات التقييم
عند تقدير القيمة العادلة للموجودات المالية والمطلوبات المالية تستخدم الشركة ، بيانات السوق المتاحة القابلة للملاحظة. وفي حال عدم وجود مدخلات المستوى (١) ، تجري الشركة التقييمات بالاستعانة بنماذج تقييم مناسبة لتحديد القيمة العادلة للأدوات المالية.

احتساب مخصص الخسائر الائتمانية المتوقعة
يتطلب من إدارة الشركة استخدام إجهادات وتقدير هامة لتقدير مبالغ التدفقات النقدية المستقبلية وأوقاتها وتقدير مخاطر الزيادة الهامة في مخاطر الائتمان للموجودات المالية بعد الاعتراف الأولي بها ومعلومات القياس المستقبلية لخسائر الائتمان المتوقعة.

يتم قياس الخسارة الائتمانية المتوقعة كمخصص يعادل الخسارة الائتمانية المتوقعة على مدى العمر الزمني للموجودات.

تحديد العدد والوزن النسبي للسيناريوهات النظرة المستقبلية لكل نوع من أنواع المنتجات / السوق
وتحديد المعلومات المستقبلية ذات الصلة بكل سيناريو

عند قياس الخسارة الائتمانية المتوقعة ، تستخدم الشركة معلومات مستقبلية معقولة ومدعومة تستند إلى افتراضات الحركة المستقبلية للمتغيرات الاقتصادية المهمة وكيف تؤثر تلك المتغيرات على احتساب الخسارة الائتمانية المتوقعة .

احتمالية التعثر

تشكل احتمالية التعثر مدخلاً رئيسياً في قياس الخسارة الائتمانية المتوقعة. وتعتبر احتمالية التعثر تقديراً لاحتمالية التعثر عن السداد على مدى فترة زمنية معينة ، والتي تشمل إحتساب البيانات التاريخية والافتراضات والتوقعات المتعلقة بالظروف المستقبلية.

الخسارة بافتراض التعثر

تعتبر الخسارة بافتراض التعثر هي تقدير للخسارة الناتجة عن التعثر في السداد. وهو يستند إلى الفرق بين التدفقات النقدية التعاقدية المستحقة وتلك التي يتوقع الممول تحصيلها، مع الأخذ في الاعتبار التدفقات النقدية من الضمانات الإضافية والتعديلات الائتمانية المتكاملة.

الإعتراف بالإيراد

تقوم إدارة الشركة باستخدام تقديرات وافتراضات هامة لتحديد مبلغ وتوقيت الإعتراف بالإيرادات بموجب متطلبات المعيار الدولي للتقارير المالية رقم (١٥) "الإيرادات من العقود مع العملاء".

خيارات التمديد والإنهاء في عقود الإيجار

يتم تضمين خيارات التمديد والإنهاء في عدد من عقود الإيجار. تستخدم هذه الشروط لزيادة المرونة التشغيلية من حيث إدارة العقود، إن معظم خيارات التمديد والإنهاء المحتفظ بها قابلة للتجديد من قبل كل من الشركة والمؤجر.

تحديد مدة عقد الإيجار

عند تحديد مدة عقد الإيجار ، تأخذ الإدارة في الاعتبار جميع الحقائق والظروف التي تخلق حافزاً اقتصادياً خيار التمديد ، أو عدم خيار الإنهاء. يتم تضمين خيارات التمديد (أو الفترات التي تلي خيارات الإنهاء) فقط في مدة عقد الإيجار إذا كان عقد الإيجار مؤكداً بشكل معقول أن يتم تمديده (أو لم يتم إنتهائه). تتم مراجع التقييم في حالة حدوث حدث مهم أو تغيير كبير في الظروف التي تؤثر على هذا التقييم والتي تكون ضمن سيطرة المستأجر.

٥ - الممتلكات والمعدات - بالصافي

يتكون هذا البند مما يلي :

المجموع	خلايا صوتية	مساعد ومباني أخرى	وسائط نقل	وحاسوب	أثاث ومفروشات	أجهزة طبية	معدات	الانشاءات	أرضي*
	دينار	دينار	دينار	دينار	دينار	دينار	دينار	دينار	دينار
٣٧,٠١٤,٣١٦	٢,٢٨٧,٧٨٤	١,١٢٤,٨٠٢	١٩٦,٠٧٢	١,٨٨٩,٨٢٦	٢,١٢٥,٦٠٣	١٢,٢٦٥,٩٦٥	٩,٢٩٠,٥٣٣	٧,٨٣٣,٧٣١	-
٣٠,٣,٥٨٣	-	-	-	٧٥,٢٣١	٤١,١٢٨	١٨٧,٢٢٤	-	-	-
٣٧,٣١٧,٨٩٩	٢,٢٨٧,٧٨٤	١,١٢٤,٨٠٢	١٩٦,٠٧٢	١,٩٦٥,٠٥٧	٢,١٦٦,٧٣١	١٢,٤٥٣,١٨٩	٩,٢٩٠,٥٣٣	٧,٨٣٣,٧٣١	-
١٧,٦٧٧,٩٩١	٧٣٣,٠٧٢	٨٩٥,١٩٦	١٩٦,٠٧٢	١,٧٢٢,٠٢١	١,٨٧٤,٥٧٤	٩,٩٣٣,٠٦٠	٢,٣٢٣,٧٩٦	-	-
١,٢٢٩,٠٢٤	٣٢٦,١٠٧	١٤٦,٨٧٥	-	٦٢,٥٦٤	٥٢,١٦٠	٤٥٥,٥١٤	١٨٥,٨٠٤	-	-
١٨,٩٠٦,٨١٥	١,٠٥٩,١٧٩	١,٠٤٢,٠٧١	١٩٦,٠٧٢	١,٧٨٤,٥٨٥	١,٩٢٦,٧٣٤	١٠,٣٨٨,٥٧٤	٢,٥٠٩,٦٠٠	-	-
١٨,٤١١,٠٨٤	١,٢٢٨,٦٠٥	٨٢,٧٣١	-	١٨٠,٤٧٢	٢٣٩,٩٩٧	٢,٠٦٤,٦١٥	٦,٧٨٠,٩٣٣	٧,٨٣٣,٧٣١	-
٣٥,٤٢٩,٩٩١	٢,٢٨٣,٦٥٩	١,١٢٤,٨٠٢	١٩٦,٠٧٢	١,٨٥٠,٨٠٦	٢,٠٣٩,٦٧١	١١,٧٨٦,٣٥٢	٨,٣١٤,٨٩٨	٧,٨٣٣,٧٣١	-
٦١٦,٢٣٠	٤,١٢٥	-	-	٣٩,٠٢٠	٨٥,٩٣٢	٤٧٩,٦١٣	٧,٥٤٠	-	-
٩٦٨,٠٩٥	-	-	-	-	-	-	٩٦٨,٠٩٥	-	-
٣٧,٠١٤,٣١٦	٢,٢٨٧,٧٨٤	١,١٢٤,٨٠٢	١٩٦,٠٧٢	١,٨٨٩,٨٢٦	٢,١٢٥,٦٠٣	١٢,٢٦٥,٩٦٥	٩,٢٩٠,٥٣٣	٧,٨٣٣,٧٣١	-
١٦,٤٥٣,٥٩٢	٤٠٦,٠٧٢	٧٤٧,٥٤٣	١٩٦,٠٧٢	١,٦٥٧,٦٧٨	١,٨٢٥,٣٦٧	٩,٤٨٢,٣٣٧	٢,١٣٨,٥٧٣	-	-
١,٢٢٤,١٩٩	٣٢٧,٠٠٠	١٤٧,٦٥٣	-	٦٤,٣٩٣	٤٩,٢٠٧	٤٥٠,٧٢٣	١٨٥,٢٢٣	-	-
١٧,٦٧٧,٧٩١	٧٣٣,٠٧٢	٨٩٥,١٩٦	١٩٦,٠٧٢	١,٧٢٢,٠٢١	١,٨٧٤,٥٧٤	٩,٩٣٣,٠٦٠	٢,٣٢٣,٧٩٦	-	-
١٩,٣٣٦,٥٢٥	١,٥٥٤,٧١٢	٢٢٩,٦٠٦	-	١٦٧,٨٠٥	٢٥١,٠٢٩	٢,٣٣٢,٩٠٥	٦,٩٦٦,٧٣٧	٧,٨٣٣,٧٣١	-
١٥	١٥	٢٠ - ١٠	١٥	٣٣ - ١٢	١٢	٢٠ - ١٠	٢	-	-

نسبة الاستهلاك السنوي %

* كما يرد في الايضاح (١٤) تم توقيع اتفاقية تأجير تمويلي لقطعة الارض رقم (١٢٨٤) مع البنك العربي الاسلامي الدولي بتاريخ ٢٨ تموز ٢٠١٦.

- تبلغ تكلفة الممتلكات والمعدات المستهلكة بالكامل (١٣,١٣٥,١٣١ دينار كما في ٣١ كانون الأول ٢٠٢١) (١٠,٩٤٣,٥٧١ دينار كما في ٣١ كانون الأول ٢٠٢٠).

صافي القيمة الدفترية كما في
٣١ كانون الأول ٢٠٢١

٢٠٢٠
الكافة :

الرصيد في بداية السنة
إضافات
المحلول من مشاريع قيد التنفيذ - ايضاح (٦)
الرصيد في نهاية السنة

الاستهلاك المتراكم :
الرصيد في بداية السنة
استهلاك السنة
الرصيد في نهاية السنة

صافي القيمة الدفترية كما في
٣١ كانون الأول ٢٠٢٠

٦ - مشاريع تحت التنفيذ

يشمل هذا البند مشروع توسعة المبنى الرئيسي للمستشفى ، حيث بلغت نسبة الانجاز الفعلية ٧٣٪ كما في ٣١ كانون الأول ٢٠٢١ (٢٦٪ كما في ٣١ كانون الأول ٢٠٢٠) بكلفة مقدارها حوالي ٦ مليون دينار ويتوقع الانتهاء من هذا المشروع خلال العام ٢٠٢٢ بكلفة اجمالية ٨,٢ مليون دينار .

- إن الحركة الحاصلة على مشاريع تحت التنفيذ خلال السنة هي كما يلي :

للسنة المنتهية في ٣١ كانون الأول		
٢٠٢٠	٢٠٢١	
دينار	دينار	
٢,٧٠٤,٧٦٥	٤,١٤٠,٧١٧	رصيد بداية السنة
٢,٤٠٤,٠٤٧	٢,٢٩١,٩٥٧	إضافات خلال السنة
(٩٦٨,٠٩٥)	-	المحول الى ممتلكات ومعدات - ايضاح (٥)
٤,١٤٠,٧١٧	٦,٤٣٢,٦٧٤	رصيد نهاية السنة

٧ - حق استخدام الموجودات/التزامات عقود التأجير

يتكون هذا البند مما يلي:

(أ) حق استخدام الموجودات

تقوم الشركة بإستئجار العديد من المباني وتختلف مدد الايجار لكل منها ، في ما يلي الحركة على حق استخدام الموجودات خلال العام :

للسنة المنتهية في ٣١ كانون الأول		
٢٠٢٠	٢٠٢١	
دينار	دينار	
١,٠٩١,٩٥٣	٧٣٥,٩١٣	رصيد - بداية السنة
-	٥٩٧,٢٢٦	عقود جديدة خلال السنة
(٣٤٤,٧٧٥)	(٣٤٣,٨٨٥)	الإستهلاك خلال السنة
٧٣٥,٩١٣	٩٨٩,٢٥٤	

المبالغ التي تم قيدها في قائمة الأرباح والخسائر الموحدة :

للسنة المنتهية في ٣١ كانون الأول		
٢٠٢٠	٢٠٢١	
دينار	دينار	
(٣٤٤,٧٧٥)	(٣٤٣,٨٨٥)	الإستهلاك خلال السنة
(١٢١,٢٨٤)	(١٠١,١٧٣)	الفائدة خلال السنة

(ب) التزامات عقود الإيجار

للسنة المنتهية في ٣١ كانون الأول		
٢٠٢٠	٢٠٢١	
دينار	دينار	رصيد - بداية السنة
١,٠٠٩,٢١٨	٧٢٠,٣٢٧	عقود جديدة خلال السنة
-	٥٩٧,٢٢٦	الفائدة خلال السنة
١٢١,٢٨٤	١٠١,١٧٣	المدفوع خلال السنة
(٤١٠,١٧٥)	(٤٣٢,٣٧٠)	
٧٢٠,٣٢٧	٩٨٦,٣٥٦	

تحليل استحقاق التزامات عقود الإيجار

للسنة المنتهية في ٣١ كانون الأول		
٢٠٢٠	٢٠٢١	
دينار	دينار	خلال أقل من سنة
٢٣٩,٢٩٧	٣٢٧,٦٧٣	من سنة إلى ٥ سنوات
٣٥٩,٤٩٣	٤٩٢,٢٦٠	أكثر من ٥ سنوات
١٢١,٥٣٧	١٦٦,٤٢٣	
٧٢٠,٣٢٧	٩٨٦,٣٥٦	

بلغت قيمة التزامات عقود الإيجار غير المخصصة ١,٦٨٩,٩١٨ دينار كما في ٣١ كانون الأول ٢٠٢١ (١,٤٣٢,٨٨٩ دينار كما في ٣١ كانون الأول ٢٠٢٠) وفيما يلي تحليل الإستحقاق :

تحليل استحقاق التزامات عقود الإيجار غير المخصصة :

للسنة المنتهية في ٣١ كانون الأول		
٢٠٢٠	٢٠٢١	
دينار	دينار	خلال أقل من سنة
٤٣٤,٨٩٣	٥٢٣,٢٦٩	من سنة إلى ٥ سنوات
٧٣٢,٥٦٣	٨٥٦,٣٣٠	أكثر من ٥ سنوات
٢٦٥,٤٣٣	٣١٠,٣١٩	
١,٤٣٢,٨٨٩	١,٦٨٩,٩١٨	

٨ - أدوية ومستلزمات طبية
يتكون هذا البند مما يلي :

٣١ كانون الأول		
٢٠٢٠	٢٠٢١	
دينار	دينار	
٥٢٥,٨٦٥	٥٥٠,٧١٤	مستودع الأدوية الرئيسي
١٠٧,٤٩٠	١٢٥,٢١٢	مستودع الصيدليات
١٧٥,٢٨٢	١٩٠,٣٨١	مستودع مستلزمات طبية
٢٦٢,٢١٦	٢٧٣,١٥٧	مستودعات الأقسام والطواقم
٤٣,٧٨١	٤٠,٢٨١	مستودع قطع الغيار طبي
١٠١,٠٤٢	١١٣,٢٢٥	مستودعات أخرى
١,٢١٥,٦٧٦	١,٢٩٢,٩٧٠	

٩ - ذمم مدينة - بالصافي
يتكون هذا البند مما يلي :

٣١ كانون الأول		
٢٠٢٠	٢٠٢١	
أول كانون الثاني (معدلة)	٢٠٢٠	٢٠٢١
دينار	دينار	دينار
٥,٩٧٥,٥١٣	٥,٥١٣,٤٩٧	٧,١٢٤,٣١٠
(٦٨٦,٨٥٤)	(٥٧٣,١١٨)	(٧٨٠,٨٠٦)
(١,٣١٠,٥١٠)	(١,٩٣٠,٥١٠)	(٢,١٨٧,٢٤٨)
٣,٩٧٨,١٤٩	٣,٠٠٩,٨٦٩	٤,١٥٦,٢٥٦

ذمم مدينة

ينزل : خصم مسموح به*

مخصص خسائر ائتمانية متوقعة **

تتراوح فترة الائتمان الممنوحة من ٣٠ يوم الى ٦٠ يوم ، ولا توجد فوائد على الذمم المدينة القائمة.

تطبق الشركة المنهج المبسط بموجب المعيار الدولي للتقارير المالية رقم (٩) ، حيث تقوم الشركة بقياس مخصص الخسارة الائتمانية للذمم المدينة بمبلغ يعادل الخسائر الائتمانية المتوقعة لمدى الحياة. ويتم تقدير الخسائر الائتمانية المتوقعة للذمم المدينة باستخدام مصفوفة مخصصات بناءً على حالات التعثر السابقة للمدين وتحليل مركزه المالي الحالي ويتم تعديلها وفقاً لعوامل محددة للمدين والأوضاع الاقتصادية العامة للقطاع الصناعي الذي يعمل فيه المدينون وتقدير كلاً من حركة الظروف الحالية أو المتوقعة كما في تاريخ إعداد القوائم المالية الموحدة.

يوضح الجدول ادناه تحديد خطر الذمم المدينة بناءً على مصفوفة المخصصات:

كما في ٣١ كانون الأول ٢٠٢١						
ذمم مدينة متأخرة السداد						
المجموع	أكثر من ٣٦٥ يوم	من ١٢٠ الى ٣٦٥ يوم	من ٩١ الى ١٢٠ يوم	من ٦١ الى ٩٠ يوم	من يوم وحتى ٦٠ يوم	ذمم متداولة (غير متأخرة السداد)*
دينار	دينار	دينار	دينار	دينار	دينار	دينار
٧,١٢٠,٦٩٤	١,١١٦,٥٤٥	١,٣٩٩,١٦٢	٥٧٥,٩٠٥	٤٣٦,٦٩٩	١,٦٥٦,٨١٠	١,٩٣٥,٥٧٣
٢,٩٦٨,٠٥٤	١,١١٦,٥٤٥	٦٥٧,٦٠٦	١٧٢,٤٥٦	٢٠٠,٨٨١	٥٩٦,٤٥٢	٢٢٤,١١٤
	%١٠٠	%٤٧	%٤٦	%٤٦	%٣٦	%١٢

إجمالي الذمم المدينة

مخصص الخسارة الائتمانية والخصم

معدل الخسارة الائتمانية المتوقعة والخصم

كما في ٣١ كانون الأول ٢٠٢٠						
ذمم مدينة متأخرة السداد						
المجموع	أكثر من ٣٦٥ يوم	من ١٢٠ الى ٣٦٥ يوم	من ٩١ الى ١٢٠ يوم	من ٦١ الى ٩٠ يوم	من يوم وحتى ٦٠ يوم	ذمم متداولة (غير متأخرة السداد)*
دينار	دينار	دينار	دينار	دينار	دينار	دينار
٥,٥١٣,٤٩٧	١,٣٠٠,٥٣٥	١,٢٠٤,٨٤١	٣٦٦,٤٦٩	٢٩٧,٩٠٤	٤٧٤,٣٥٩	١,٨٦٩,٣٨٩
٢,٥٠٣,٦٢٨	١,٣٠٠,٥٣٥	٥٦٩,٢٨٧	١٦٨,٩٢٧	١٣٧,٣٢١	١٦٨,٧١٦	١٥٨,٨٤٢
	%١٠٠	%٤٧	%٤٦	%٤٦	%٣٦	%٨

إجمالي الذمم المدينة

مخصص الخسارة الائتمانية والخصم

معدل الخسارة الائتمانية المتوقعة والخصم

* إن الحركة الحاصلة على مخصص الخصم المسموح به خلال السنة هي كما يلي :

٢٠٢٠	٢٠٢١	
دينار	دينار	
٦٨٦,٨٥٤	٥٧٣,١١٨	رصيد بداية السنة
(١١٣,٧٣٦)	٢٠٧,٦٨٨	إضافات (استبعادات) خلال السنة بالصافي
٥٧٣,١١٨	٧٨٠,٨٠٦	رصيد نهاية السنة

** إن الحركة الحاصلة على مخصص خسائر ائتمانية متوقعة خلال السنة هي كما يلي :

٢٠١٩ (معدلة)	٢٠٢٠ (معدلة)	٢٠٢١	
دينار	دينار	دينار	
٨٩٦,٩٧٩	١,٣١٠,٥١٠	١,٩٣٠,٥١٠	رصيد بداية السنة
٤١٣,٥٣١	٦٢٠,٠٠٠	٢٥٦,٧٣٨	إضافات خلال السنة
١,٣١٠,٥١٠	١,٩٣٠,٥١٠	٢,١٨٧,٢٤٨	رصيد نهاية السنة

١٠ - أرصدة مدينة أخرى
يمثل هذا البند ما يلي :

٣١ كانون الأول	٢٠٢٠	٢٠٢١	دينار
٢١٥,٩٩٠	٦٠٥,٨٠٠	دينار	
١٢٧,٦٧٦	١٢٧,٦٧٦		
٢٨٤,١٥٠	٢٨٤,١٥٠		
٩٩,٢٢٩	٩٩,٢٢٩		
٥٤,٦٢١	٨٤,٧٠٠		
١٢,٠٠٠	١٠,٤٠٠		
٤٤١,١٨٦	٤٤١,١٨٦		
٤٩٨,٦٥٣	-		
٥,٠١٨	٨,٩٨٢		
١٢٥,١٨٦	١٩٣,٨٥٧		
١,٨٦٣,٧٠٩	١,٨٥٥,٩٨٠		
(٢٨٤,١٥٠)	(٢٨٤,١٥٠)		
(٩٩,٢٢٩)	(٩٩,٢٢٩)		
(١٢٧,٦٧٦)	(١٢٧,٦٧٦)		
(٤٤١,١٨٦)	(٤٤١,١٨٦)		
٩١١,٤٦٨	٩٠٣,٧٣٩		

ايرادات مستحقة - فواتير مرضى لم تصدر بعد
مطالبة أمانات مرضى *
دفعات مقدمة على حساب شراء برامج حاسوب
دفعات مقدمة على حساب شراء مولد كهربائي
المصاريف المدفوعة مقدما
امانات مستردة
دفعات لشراء اجهزة طبية**
دفعات مقدمة لموردين
امانات ضريبة دخل
أخرى

ينزل : مخصص دفعات على حساب شراء برامج حاسوب
مخصص دفعات على حساب شراء مولد كهرباء
مخصص فرق أمانات مرضى *
مخصص دفعات لشراء اجهزة طبية**

* يمثل هذا البند رصيد مطالبة أمانات المرضى والمخصص الخاص بها لتسوية الفرق في حساب أمانات المرضى المدين .

** قامت الشركة بالأعوام السابقة بأخذ مخصص لكامل رصيد المبالغ المدفوعة لشراء بعض الأجهزة الطبية وذلك لعدم مطابقتها للمواصفات المطلوبة ولعدم تمكن الإدارة من تحديد مدى امكانية الاستفادة منها.

١١ - شيكات برسم التحصيل
يتكون هذا البند ما يلي :

٣١ كانون الأول	٢٠٢٠	٢٠٢١	دينار
٣٨,٨٠٠	٧٢,٢٩٧	دينار	
٤,٢٠٠	-		
٤٣,٠٠٠	٧٢,٢٩٧		

شيكات برسم التحصيل قصيرة الأجل
شيكات برسم التحصيل طويلة الأجل

يمتد استحقاق هذه الشيكات وبحد اقصى حتى ٨ كانون الاول ٢٠٢٢.

١٢ - النقد في الصندوق ولدى البنوك
يمثل هذا البند مما يلي :

٣١ كانون الأول	٢٠٢٠	٢٠٢١	٣١ كانون الأول
دينار	٣٢,٠٦٦	٤٩,٢٨٧	دينار
٣٧٧,٠٧٤	١٢٢,٠٢٨	٥٥٧,٧٤٨	٣٧٧,٠٧٤
١,٨٩٥,٧٠١	٧٢٩,٠٦٣	(٢٠,٩٢٤)	١,٨٩٥,٧٠١
٢,٣٠٤,٨٤١	(٢٠,٩٢٤)	٧٠٨,١٣٩	٢,٣٠٤,٨٤١
٢,٢٨٣,٩١٧			٢,٢٨٣,٩١٧

* يمثل هذا البند وديعة لأجل لدى البنك العربي الإسلامي الدولي لمدة ستة أشهر بمعدل مرابحة ٤,٧٪ كما في ٣١ كانون الأول ٢٠٢١ (٤,٧٪ كما في ٣١ كانون الأول ٢٠٢٠) وهي مقيدة السحب مقابل التزامات القروض.

إن الحركة الحاصلة على مخصص خسائر انتمائية متوقعة على النقد لدى البنوك هي كما يلي:

٢٠٢٠	٢٠٢١	٢٠٢٠	٢٠٢١
دينار	٢٠,٩٢٤	دينار	٢٠,٩٢٤
٢٠,٩٢٤	٢٠,٩٢٤	٢٠,٩٢٤	٢٠,٩٢٤

الرصيد في بداية السنة
الرصيد في نهاية السنة

١٣ - حقوق المساهمين
أ - رأس المال

يبلغ رأس المال المصرح به ٢٠,٠٠٠,٠٠٠ دينار موزعاً على ٢٠,٠٠٠,٠٠٠ سهماً قيمة السهم الاسمية دينار واحد كما في ٣١ كانون الأول ٢٠٢١ (٢٠,٠٠٠,٠٠٠) كما في ٣١ كانون الأول ٢٠٢٠).

قررت الهيئة العامة باجتماعها غير العادي المنعقد في ٣٠ حزيران ٢٠٢٠ زيادة رأس مال الشركة بمقدار ١,٠٥٥,٠٠٠ دينار ليصبح ٢٠ مليون دينار عن طريق رسملة الارباح المدورة وتوزيعها كاسهم مجانية على المساهمين وتم استكمال اجراءات القيد والانتهاء من الاجراءات القانونية في شهر ايلول ٢٠٢٠.

ب - احتياطي إجباري

تمثل المبالغ المتجمعة في هذا الحساب ما تم تحويله من الأرباح السنوية قبل الضريبة بنسبة ١٠٪ خلال السنة والسنوات السابقة وهو غير قابل للتوزيع على المساهمين.

١٤ - التزامات مقابل عقود تأجير تمويلي
يمثل هذا البند ما يلي :

٣١ كانون الأول	٢٠٢٠	٢٠٢١	دينار
٢٧٤,٢١٢	٤٧٩,٨٧١	دينار	
٤١٦,٤٢٥	٦٢٧,٨١٣		
٤٦٩,٦٨٧	٦٦٥,٩١٦		
(٤٧,٤٣٩)	(٤٧,٤٣٩)		
١,١١٢,٨٨٥	١,٧٢٦,١٦١		
١,٤٦٣,٤٤٧	١,٠٣٢,١٤٩		
١,٠٤٩,٩٧٧	١,٣٩٨,٩٩٠		
٢,٦٥٦,٣٧٠	١,٩٧٧,٩٥٧		
(١٦٩,١٣٧)	(١٣١,٥٣٢)		
٥,٠٠٠,٦٥٧	٤,٢٧٧,٥٦٤		
٦,١١٣,٥٤٢	٦,٠٠٣,٧٢٥		

التزامات لقاء عقود ايجار تمويلي قصيرة الاجل -
البنك العربي الاسلامي الدولي ، الطاقة الشمسية
التزامات عقود استصناع قصيرة الاجل - البنك العربي
الاسلامي الدولي (توسعة المستشفى)
التزامات لقاء عقود ايجار تمويلي قصيرة الاجل -
البنك العربي الاسلامي الدولي
رسوم تنازل ارض قصيرة الاجل

التزامات لقاء عقود ايجار تمويلي طويلة الاجل - البنك
العربي الاسلامي الدولي ، الطاقة الشمسية
التزامات عقود استصناع طويلة الاجل - البنك العربي
الاسلامي الدولي (توسعة المستشفى)
التزامات لقاء عقود ايجار تمويلي طويلة الاجل - البنك
العربي الاسلامي الدولي
رسوم تنازل ارض طويلة الاجل

تتعلق اتفاقية التأجير التمويلي الموقعة بتاريخ ٢٨ تموز ٢٠١٦ بشراء قطعة الارض رقم (١٢٨٤) من البنك العربي الاسلامي الدولي وذلك بالتنازل عن قطعة الأرض للبنك العربي الاسلامي الدولي واعادة استئجارها بعقد اجارة منتهي بالتملك ، وعليه ترتب على الشركة رسم تنازل بقيمة ٤٢٦,٩٥١ دينار تم دفعه لدائرة تسجيل أراضي عمان حيث تم تسجيلها كحساب مقابل الالتزام وسيتم اطفاءه على عمر القرض .

مدة هذا الايجار هي ١٠٨ شهر تقسم على ٩ سنوات إيجاريه يتم تسديدها شهريا ابتداءً من ٣١ اب ٢٠١٧ حيث يبلغ القسط الشهري ٥٥,٩٣١ دينار.

بلغت نسبة عائد الاجارة للسنة الأولى بمعدل ٦,٥٪ من أصل قيمة التمويل علماً بأن الهامش المتغير للسنة الأولى هو ١٪.

ان التزامات الشركة بموجب عقود الايجار التمويلي مضمونة مقابل ملكية المؤجر للأصول المؤجرة والتأمين الشامل عليها، هذا وتقارب القيمة العادلة للالتزامات عقود الايجار التمويلي قيمتها الدفترية.

قامت الشركة بتوقيع اتفاقية عقود استصناع بتاريخ ٥ أيلول ٢٠١٩ لغايات توسعة الطابق الرابع والخامس لمبنى المستشفى الاستشاري بقيمة اجمالية ١,٦٩٤,٨١٢ دينار بلغت نسبة هامش الاستصناع ٢,٣٦٪ سنوياً يتم تسديد الاقساط على ٤٨ قسط شهري. ان هذه المبالغ مضمونة مقابل رهن عقاري من الدرجة الاولى على قطعة ارض بقيمة ٢,١٨٩ ألف دينار.

قامت الشركة بتوقيع اتفاقية التأجير التمويلي لتمويل مشروع الطاقة الشمسية بتاريخ ١٨ تشرين الثاني ٢٠١٨ بقيمة اجمالية ٢,٤٩٠,٧٥٠ دينار بلغت نسبة عائد الاجارة ٢,٥٪ سنوياً على ان يتم سدادها على ١٠٩ قسط شهري تقسم على ٩ سنوات حيث يبلغ القسط الشهري ٢٢,٨٥١ دينار .

ان تفاصيل الحركة على القروض والإلتزامات مقابل عقود تأجير تمويلي خلال العامين ٢٠٢١ و ٢٠٢٠ كانت كما يلي :

٢٠٢٠	٢٠٢١	
دينار	دينار	رصيد بداية السنة
٥,٥٠٨,٧٦٣	٦,١١٣,٥٤٢	قروض وعقود تأجير تمويلي مقبوضة
١,٣٨١,٨٤٠	١,٢٤٠,٩٣٣	قروض وعقود تأجير تمويلي مدفوعة
(٧٧٧,٠٦١)	(١,٣٥٠,٧٥٠)	رصيد نهاية السنة
٦,١١٣,٥٤٢	٦,٠٠٣,٧٢٥	

١٥ - ذمم دائنة أرصدة دائنة أخرى يمثل هذا البند ما يلي :

٣١ كانون الأول ٢٠٢١	٢٠٢٠ (معدلة)	أول كانون الثاني ٢٠٢٠ (معدلة)	
دينار	دينار	دينار	ذمم دائنة
٣,٨٥٠,٨٩٧	٤,٠٢٥,٢٨٦	٣,٤٩٧,٩١٤	أمانات مساهمين
٢١٦,٨٢٧	٢٢١,٤٩٩	٢٣٠,٨٥٦	مخصص اجازات الموظفين *
٢١٦,٧٠٨	٢٢٢,٦٧١	٢٠٢,٦٦٠	مصاريف ورواتب مستحقة
١٩٨,٨٣٣	٢٢٤,٩٧١	١٢٠,١٥٨	مخصص مطالبات محتملة
٢١,٠٦٩	٢١,٠٦٩	٢١,٠٦٩	محتجزات مقاولي اعمال الكهروميكانيك
٨٦,٥٥٠	٨٦,٥٥٠	٨٦,٥٥٠	امانات المرضى
-	-	٢٥٧,٩٤١	امانات رسوم طوابع
٥٩,٤٩٠	٦٩,٤٩٥	٦٩,٤٩٥	امانات الضمان الاجتماعي
٤٥,٥٥٣	٤٣,٠١٢	٨٧,٩٢٥	مخصص تعويض نهاية الخدمة **
٥٩,٣٣٤	١١٧,٥٤٩	٩٤,٩١٨	شيكات مؤجلة الدفع
٨٠,١٢٠	٩٦,٦٤٠	٣٥٢,٩٠٦	امانات ضريبة الدخل
٥٩,٥١٨	٣٦,٢٠٨	٢٧,٤٩٧	اخرى
٢٢٥,٤٠١	١٢٩,٧٨١	١٦٨,٦٩٠	
٥,١٢٠,٣٠٠	٥,٢٩٤,٧٣١	٥,٢١٨,٥٧٦	

* ان الحركة الحاصلة على مخصص إجازات الموظفين خلال العام هي كما يلي :

٢٠٢٠	٢٠٢١	
دينار	دينار	رصيد بداية السنة
٢٠٢,٦٦٠	٢٢٢,٦٧١	يضاف : المقتطع خلال السنة
٤٥,٧٣٢	١٩,٧٨٢	ينزل : المدفوع خلال السنة
(٢٥,٧٢١)	(٢٥,٧٤٥)	رصيد نهاية السنة
٢٢٢,٦٧١	٢١٦,٧٠٨	

** إن الحركة الحاصلة على مخصص تعويض نهاية الخدمة خلال العام هي كما يلي :

٢٠٢٠	٢٠٢١	
دينار	دينار	رصيد بداية السنة
٩٤,٩١٨	١١٧,٥٤٩	يضاف : المقتطع خلال السنة
٢٩,٠٣٤	١٨,١١١	ينزل : المدفوع خلال السنة
(٦,٤٠٣)	(٧٦,٣٢٦)	رصيد نهاية السنة
١١٧,٥٤٩	٥٩,٣٣٤	

١٦ - مخصص التزامات محتملة

يمثل هذا البند المخصص المرصود من قبل الشركة لمواجهة مطالبات والتزامات أخرى قد تطرا مستقبلا.

١٧ - ضريبة الدخل

أ - إن تفاصيل الموجودات الضريبية المؤجلة هي كما يلي :

٣١ كانون الاول ٢٠١٩ (معدلة)	٣١ كانون الاول ٢٠٢٠ (معدلة)	للسنة المنتهية في ٣١ كانون الأول ٢٠٢١				
الضريبة المؤجلة	الضريبة المؤجلة	الضريبة المؤجلة	رصيد نهاية السنة	المبالغ المحرر/ معدوم	المبالغ المضافة	رصيد بداية السنة
دينار	دينار	دينار	دينار	دينار	دينار	دينار
الحسابات المشمولة						
موجودات ضريبية مؤجلة						
٩١,٠٤٨	١١٢,٧٩٤	١٥٢,٨٥٠	٧٢٧,٨٦١	-	١٩٠,٧٤٧	٥٣٧,١١٤
٢٧٥,٢١٦	٤٠٥,٤٠٧	٤٥٩,٣٢٢	٢,١٨٧,٢٤٨	-	٢٥٦,٧٣٨	١,٩٣٠,٥١٠
٣٦٦,٢٦٤	٥١٨,٢٠١	٦١٢,٢٠٩	٢,٩١٥,١٠٩	-	٤٤٧,٤٨٥	٢,٤٦٧,٦٢٤
حوافر مستحقة للغير						
مخصص خسائر إئتمانية متوقعة						

- تبلغ نسبة الضريبة المستخدمة لاحتساب الموجودات الضريبية المؤجلة لهذا العام ٢١٪.

ب - مخصص ضريبة الدخل

إن الحركة الحاصلة على مخصص ضريبة الدخل هي كما يلي :

٢٠٢٠	٢٠٢١	
دينار	دينار	الرصيد أول السنة
٢١٦,٨٩٥	(٥,٠١٨)	ضريبة دخل مستحقة عن أرباح السنة
-	٢٧٩,٣٥٢	الضريبة المدفوعة خلال السنة
(٢٢١,٩١٣)	-	الرصيد آخر السنة (مدین) (إيضاح ١٠)
(٥,٠١٨)	٢٧٤,٣٣٤	

ج - تمثل ضريبة الدخل الظاهرة في قائمة الأرباح أو الخسائر والدخل الشامل الموحدة ما يلي :

٢٠٢٠ (معدلة)	٢٠٢١	
دينار	دينار	
١٥١,٩٣٧	٩٤,٠٠٨	موجودات ضريبية مؤجلة*
-	(٢٧٩,٣٥٢)	ضريبة دخل للسنة
١٥١,٩٣٧	(١٨٥,٣٤٤)	ضريبة دخل / منافع ضريبية

* ان الحركة على الموجودات الضريبية المؤجلة خلال السنة هي كما يلي:

٢٠٢٠ (معدلة)	٢٠٢١	
دينار	دينار	
٣٦٦,٢٦٤	٥١٨,٢٠١	رصيد بداية السنة
١٥١,٩٣٧	٩٤,٠٠٨	المضاف خلال السنة
٥١٨,٢٠١	٦١٢,٢٠٩	رصيد نهاية السنة

- إن ملخص تسوية الربح المحاسبي (الخسارة) الربح الضريبي مع (الخسارة) كما يلي :

٢٠٢٠	٢٠٢١	
دينار	دينار	
(١,٢١٣,٢٩٩)	١,٠١٢,٥٦٥	الربح (الخسارة) المحاسبي
٩٢٠,٠٠٠	٣٠٦,٧٣٨	مصروفات غير مقبولة ضريبياً
(٢٩٣,٢٩٩)	١,٣١٩,٣٠٣	الربح (الخسارة) الضريبي
%٢١	%٢١	نسبة ضريبة الدخل

أنهت الشركة الوضع الضريبي حتى العام ٢٠١٨ و قد تم تدقيق ضريبة الدخل للشركة من قبل دائرة ضريبة الدخل و المبيعات للأعوام ٢٠١٦ و ٢٠١٧ و ٢٠١٨ و تم صدور قرار أولي بمطالبة الشركة بمبلغ ٢,٣ مليون دينار وتم الاعتراض من قبل الشركة وبراى الادارة و المستشار الضريبي ان المخصصات المرصودة في القوائم المالية للشركة كافية.

قامت الشركة بتقديم الاقرارات الضريبية للأعوام ٢٠١٩ و ٢٠٢٠ و ما زالت قيد التدقيق.

١٨ - الأيرادات التشغيلية بالصافي

يمثل هذا البند ما يلي :

٢٠٢٠	٢٠٢١	
دينار	دينار	
١,٣٠٦,٣٩١	١,٤٤٠,٨٣١	ايراد الإقامة
٣,٥٣٧,٨٣٩	٤,٠٣٣,١٤٤	ايراد مستلزمات طبية
٢,٦٥٦,٥٤٥	٣,٠٤٠,٩٧٣	ايراد اجراءات طبية
٣,٢٨٧,٩٣٧	٣,٦٥١,٨٨٦	ايراد صيدلية
٣,٥١٦,٤٥٥	٥,١٧٢,٣٨٤	ايراد اقسام اخرى
١٤,٣٠٥,١٦٧	١٧,٣٣٩,٢١٨	

١٩ - تكلفة الإيرادات
يمثل هذا البند ما يلي :

٢٠٢٠	٢٠٢١	
دينار	دينار	
٤,١٦٥,٥٣٢	٤,٥٤٨,٤٠٥	رواتب وأجور وملحقاتها
٤٤٦,٤٩٥	٥١١,٠٥١	ضمان اجتماعي
٣,٧٣٦,٤١٨	٤,٠٦٢,٤٢٧	أدوية ومستلزمات طبية
٢٧٦,٣١٢	١٥٧,٩٤٣	كهرباء ومياه
١,١١٥,٣٠٠	١,١٢٢,٤٤٧	استهلاك ممتلكات ومعدات
٣١٩,٩٦٨	٢٩٧,٠٣٦	إطفاء حق الاستخدام
٢٨٠,٢٧٥	٢٧٩,٦٢٨	نظافة
١٧٧,٥١٠	١١٢,٤٨٧	صيانة
٣٠٩,٣٤١	٣١٥,١١٣	طعام
٦١٩,٣٨٣	١,٠٥٣,٧٤٠	مستهلكات
٨٣,٧٥٠	٩١,٨٢٠	مصاريف كافتيريا
١٩٨,٦٢٦	١٩٣,٤٧٠	محروقات
٣٠,٦٧٩	٣٧,٧٩٨	مصاريف المحرقة
٢٧,٥٩٥	١٤,٦٨٢	طوابع حكومية
٢٢,١٨١	١٢,٠١٩	رسوم مسققات
٧٣,٠٠٠	٩٧,٩٩٤	رسوم حكومية
١٨٣,٦٠٨	١٤٧,٩٧٦	متنوعة
١٢,٠٦٥,٩٧٣	١٣,٠٥٦,٠٣٦	

٢٠- مصاريف ادارية وعمومية
يمثل هذا البند ما يلي :

٢٠٢٠	٢٠٢١	
دينار	دينار	
١,٣٤٥,٩٤٥	١,٢٦٤,٠١٢	الرواتب والاجور وملحقاتها
١٣٠,٤٣٢	١٥٣,٩١٢	ضمان اجتماعي
٢٩,٠٣٤	١٨,١١١	تعويض نهاية الخدمة
١٦,٢٩٥	١٤,١٤٦	مصاريف كمبيوتر وبرمجيات
١٧,٤٤٥	٢١,٦١٣	قرطاسية ومطبوعات
١٧,٨٧٠	٣٩,٨٨٩	مصاريف توظيف
١٠٨,٨٩٩	١٠٦,٥٧٧	استهلاك ممتلكات ومعدات
٢٤,٨٠٧	٤٦,٨٤٩	اطفاء حق الاستخدام
٧٥,٢٦٥	٨٣,٧١٣	أمن وحماية
١٨١,٨٠٣	٢١٨,٩٨٠	صيانته
٥٤,٨٣٤	٥٣,٦١١	اتعاب مهنية واستشارات
٢٢٧,٥٢٥	١٩٠,٠١٧	تأمين
١٥٠,٠٠٠	٣٠٠,٠٠٠	مخصص التزامات محتملة
٢٦,٦٤٩	٢٩,٥٤٧	اعلانات واشترابات
٣٦,٩٥٣	٣٩,٢١٣	بريد وهاتف
٦٢,٨٥٦	٤٥,٠٦٩	مصاريف قضايا
٩,٠٠٠	-	تنقلات اعضاء مجلس الادارة
٤٥,٧٣٢	١٩,٧٨٦	مصاريف اجازات الموظفين
٢٩٠,٠٥٧	٢٨٠,٦٧٤	اخرى
٢,٨٥١,٤٠١	٢,٩٢٥,٧١٩	

٢١- ايرادات أخرى - بالصافي
يمثل هذا البند ما يلي :

٢٠٢٠	٢٠٢١	
دينار	دينار	
١٧٥,٢٦٤	١٩٥,٥٦٦	ايجارات
٥٢,٤٨٣	٦٣,٩٦٨	ايراد مواقف سيارات
١٠٨,٩٠٣	٥٦,٦٤٢	ايراد العوائد
١٠٤,٤٣٨	-	أرباح أخرى
٤٤١,٠٨٨	٣١٦,١٧٦	

٢٢ - حصة السهم من (الخسارة) الربح للسنة العائدة لمساهمي الشركة

يمثل هذا البند ما يلي :

للسنة المنتهية في ٣١ كانون الأول	
٢٠٢٠ (معدلة)	٢٠٢١
دينار	دينار
(١,١٦٤,٩١٠)	٨٢٧,٢٢١

الربح (الخسارة) الربح للسنة - قائمة (ب)

سهم	سهم
٢٠,٠٠٠,٠٠٠	٢٠,٠٠٠,٠٠٠

المتوسط المرجح لعدد الأسهم

دينار / سهم	دينار / سهم
(-٠٠٨)	-٠٤١

حصة السهم من الربح (الخسارة) للسنة العائدة لمساهمي الشركة

تم احتساب المتوسط المرجح لعدد الاسهم لحصة السهم من الربح العائد لمساهمي الشركة بناء على عدد الاسهم للعام ٢٠٢١ و ٢٠٢٠ حيث تم احتساب ارقام العام ٢٠٢٠ لمتوسط الربح لعدد الاسهم المال بعد الاخذ بعين الاعتبار توزيعات الاسهم للسنة كونها مجانية.

٢٣ - النقد وما في حكمه

يمثل هذا البند مما يلي :

٢٠٢٠	٢٠٢١
دينار	دينار
٢,٣٠٤,٨٤١	٧٢٩,٠٦٣
(١,٨٩٥,٧٠١)	(٥٥٧,٧٤٨)
٤٠٩,١٤٠	١٧١,٣١٥

نقد في الصندوق ولدى البنوك
ينزل: وديعة لاجل تستحق خلال فترة تزيد
عن ثلاثة أشهر

٢٤ - الارصدة والمعاملات مع أطراف ذات علاقة

فيما يلي تفاصيل الارصدة والمعاملات مع الأطراف ذات علاقة (الشركات والمؤسسات الممثلة في أعضاء بمجلس الإدارة) :

للسنة المنتهية في ٣١ كانون الأول	
٢٠٢٠	٢٠٢١
دينار	دينار
٢٩١,٠٠٠	١٨٦,٠٠٠
٩,٠٠٠	-

عناصر قائمة الأرباح أو الخسائر الموحدة:

رواتب ومنافع الادارة التنفيذية العليا
بدل تنقلات أعضاء مجلس الادارة

٢٥ - القطاعات التشغيلية

أ - معلومات عن قطاعات اعمال الشركة

تمارس الشركة نشاط تشغيلي واحد يتمثل في تقديم خدمات الرعاية الطبية .

ب - معلومات التوزيع الجغرافي

تمارس الشركة نشاطاتها بشكل رئيسي في المملكة ولا يوجد لديها أي نشاطات خارجها .

٢٦ - القضايا

- تظهر الشركة كمدعى عليها في عدة قضايا تبلغ قيمتها ١٣٠,٧٦٥ دينار كما في ٣١ كانون الأول ٢٠٢١ (٦٥,١٧١ دينار للعام ٢٠٢٠) ، هذا وبرأي ادارة الشركة ومستشارها القانوني إن معظم هذه القضايا ستكون لصالح الشركة.

- هنالك قضايا مقامة من الشركة على الغير بمبلغ ١٠,٠٦٥,٠٨٤ دينار كما في ٣١ كانون الأول ٢٠٢١ (١٠,١١٩,٤٦٥ دينار للعام ٢٠٢٠) ، ولا تزال تلك القضايا منظورة لدى المحاكم المختصة .

٢٧ - التزامات ممكن ان تطرأ

كان على الشركة بتاريخ القوائم المالية الموحدة التزامات ممكن ان تطرأ اضافة الى التزامات عقد التأجير التمويلي تتمثل فيما يلي :

- كفالات حسن تنفيذ بقيمة ١٥,٥٨٦ دينار يقابلها تأمينات نقدية بقيمة ٢,١٣٨ دينار.
- رهن عقاري مقابل التزامات القروض بقيمة ٢,١٨٩ الف دينار.
- ٢,٣ مليون دينار مقابل مبالغ معلقة مع دائرة ضريبة الدخل والمبيعات تخص القرار المطعون المتعلق بتدقيق الضريبة للاعوام ٢٠١٦ و ٢٠١٧ و ٢٠١٨ وقامت الشركة بتقديم الاعتراض.
- التزامات عقود توسعة المستشفى قيد الإنشاء تبلغ ٢/٢ مليون كما في ٣١ كانون الأول ٢٠٢١.
- التزامات محتملة مقابل مساهمات غير مسددة في رأسمال شركة مدريد للاستثمارات الاسكانية والعقارية محدودة المسؤولية بقيمة ٣٠,٠٠٠ دينار .
- اعتمادات مستندية مؤجلة بقيمة ٣٩,٢٦٥ دينار .

٢٨ - حسابات متقابلة

هنالك مبالغ تخص الأطباء بحوالي ٤,٥ مليون دينار كما في ٣١ كانون الأول ٢٠٢١ (٤,٦ مليون دينار كما في ٣١ كانون الاول ٢٠٢٠) منها ديون قديمة بحوالي ٢,٣ دينار حيث تقوم المستشفى بتحصيلها نيابة عن الأطباء من دون وجود التزام قانوني بذلك وبذلك ظهرت ذمم الأطباء كحسابات متقابلة في القوائم المالية الموحدة للشركة .

٢٩ - إدارة المخاطر

أ - إدارة مخاطر رأس المال

تقوم الشركة بادارة رأسمالها للتأكد من قدرتها على الاستمرار وتعظيم العائد لاصحاب المصالح من خلال تحقيق التوازن الامثل بين المطلوبات وحقوق المساهمين .

هذا وتتبع الشركة سياسة للحفاظ على معدل الدين منسوباً لحقوق المساهمين (ويحتسب بتقييم مجموع المطلوبات إلى مجموع حقوق المساهمين) بحيث لا يتجاوز مجموع المطلوبات رأس مال الشركة وذلك على النحو التالي :

٣١ كانون الأول ٢٠٢٠ (معدلة)	٢٠٢١
دينار	دينار
١٢,٦٨٠,٣٨٥	١٣,٢٣٦,٥٠٠
١٩,٥١٤,٩٠١	٢٠,٣٤٢,١٢٢
%٦٥	%٦٥

مجموع المطلوبات
مجموع حقوق المساهمين
نسبة المطلوبات إلى حقوق المساهمين

أ - مخاطر السيولة

مخاطر السيولة ، والتي تعرف ايضاً بمخاطر التمويل ، هي المخاطر التي تتمثل بالصعوبة التي ستواجهها الشركة فيما يتعلق بتوفير الاموال اللازمة للوفاء بالالتزامات . تقوم الشركة بإدارة مخاطر السيولة عن طريق الحفاظ على احتياطات والرقابة المستمرة للتدفقات النقدية الفعلية ومواءمة استحقاقات الموجودات المالية مع المطلوبات المالية كما يلي :

٣١ كانون الأول ٢٠٢٠	٢٠٢١
دينار	دينار
٧,٤٥٩,٧٣٠	٧,١٣٣,٤٠١
(٦,٤٢٢,٢٨٧)	(٨,٣٠٠,٢٥٣)
١,٠٣٧,٤٤٣	(١,١٦٦,٨٥٢)

موجودات متداولة
ينزل: مطلوبات متداولة
صافي (العجز) الوفرة في رأس المال العامل

وتقوم الشركة بإدارة مخاطر السيولة في المرحلة الحالية عن طريق الحفاظ على الرقابة المستمرة للتدفقات النقدية الفعلية ومواءمة استحقاقات الموجودات المالية مع المطلوبات المالية . ولا تعتقد الادارة ان العجز اعلاه يمثل خطر سيولة جوهري.

ج - مخاطر الائتمان

مخاطر الائتمان تتعلق بمخاطر إخفاق الطرف الآخر بالوفاء بالتزاماته التعاقدية مما يسبب خسائر للشركة . تتبع الشركة سياسة التعامل مع أطراف مؤهلة إئتمانياً ، وذلك من أجل تخفيف خطر الخسائر المالية الناجمة عن عدم الوفاء بالالتزامات .

كما أن موجودات الشركة المالية والتي تتكون بشكل أساسي من ذمم مدينة وشيكات برسم التحصيل ونقد و ودائع لدى البنك لا تمثل تركيز هام لمخاطر الائتمان كما أن المدينون منتشرين بشكل واسع بين تصنيفات العملاء ومناطقهم الجغرافية كما ويتم المحافظة على رقابة إئتمانية صارمة حيث يتم مراقبة حدود الائتمان لكل عميل على حدى بشكل مستمر ، علماً بأن الذمم المدينة لأكثر خمس عملاء كانت تمثل حوالي ٣,٦ مليون اي ما يعادل ٥١٪ من اجمالي الذمم كما في ٣١ كانون الأول ٢٠٢١ (تسع عملاء كانت تمثل حوالي ٣,١ مليون اي ما يعادل ٥٦٪ من اجمالي الذمم كما في ٣١ كانون الأول ٢٠٢٠).

د - مخاطر السوق

المخاطر السوقية هي عبارة عن الخسائر بالقيمة الناتجة عن التغير في أسعار السوق كالتغير في أسعار الفوائد ، أسعار العملات الأجنبية ، وبالتالي تغير القيمة العادلة للتدفقات النقدية للأدوات المالية داخل وخارج قائمة المركز المالي الموحدة .

١ - مخاطر العملات الأجنبية

يتم قيد المعاملات بالعملات الأجنبية بالدينار الأردني بموجب أسعار الصرف السائدة بتاريخ حدوث المعاملات ، ويتم تحويل الموجودات والمطلوبات بالعملات الأجنبية إلى الدينار الأردني بموجب أسعار الصرف السائدة بتاريخ قائمة المركز المالي وتؤخذ فروقات العملة الناجمة عن التحويل في قائمة الأرباح أو الخسائر والدخل الشامل الموحدة.

٢ - مخاطر سعر الفائدة

مخاطر سعر الفائدة هي المخاطر المتعلقة بالتغير بقيمة الأداة المالية نتيجة للتغيرات بمعدلات الفائدة السوقية .

تقوم الشركة بإدارة تعرضها لمخاطر سعر الفائدة باستمرار ، ويتم تقييم الإعتبارات المختلفة مثل التمويل وتجديد المراكز الحالية .

هذا ويتم تحديد تحليل الحساسية ادناه وفقا للتعرض لاسعار الفائدة المتعلقة بالشركة الدائن والقروض والالتزامات مقابل عقود تأجير تمويلي والودائع بتاريخ القوائم المالية ، كما أعد التحليل على فرض ان مبلغ الالتزام القائم بتاريخ القوائم المالية كان قائماً طوال العام ، ويتم استخدام زيادة او نقص بمقدار ١ نقطة مئوية.

القروض والالتزامات مقابل عقود تأجير تمويلي

٢٠٢٠		٢٠٢١		
%١-	%١+	%١-	%١+	
دينار	دينار	دينار	دينار	الربح
(٦١,١٣٥)	٦١,١٣٥	(٦٠,٠٣٧)	٦٠,٠٣٧	
٢٠٢٠		٢٠٢١		
%١-	%١+	%١-	%١+	
دينار	دينار	دينار	دينار	الربح
(١٨,٩٥٧)	١٨,٩٥٧	(٥,٥٧٧)	٥,٥٧٧	

٣٠ - مستويات القيمة العادلة

اننا نعتقد ان القيمة الدفترية للموجودات المالية والمطلوبات المالية الظاهرة في القوائم المالية الموحدة للشركة تقارب قيمتها العادلة وذلك يعود لإستحقاقها قصير الأجل أو أن أسعار الفائدة لها يعاد تسعيرها خلال العام .

٢١- أثر تعديلات سنوات سابقة

قامت الشركة بتعديل بعض ارقام المقارنة للاعوام ٢٠١٩ و ٢٠٢٠ وفقاً لمتطلبات المعيار المحاسبي الدولي رقم (٨) "السياسات المحاسبية، التغيرات في التقديرات المحاسبية، والأخطاء". تم تعديل ارقام المقارنة أثر خطأ في عدم قيد بعض الحوافز المستحقة التي لم تدفع للغير بموجب اتفاقيات موقعة و عدم قيد مخصص خسائر ائتمانية متوقعة للذمم المدينة و قيد الموجودات الضريبية المؤجلة الخاصة بالبندين اعلاه عن الاعوام ٢٠١٩ و ٢٠٢٠. ان أثر تلك التعديلات على قائمة المركز المالي وقائمة الأرباح او الخسائر والدخل الشامل والتدفقات النقدية كانت كما يلي :

معالجة بنود تتعلق بالأعوام ما قبل العام ٢٠٢٠ :

أول كانــــــــــــون الثاني ٢٠٢٠		
<u>الرصيد قبل التعديل</u>	<u>أثر التعديلات</u>	<u>الرصيد في بداية السنة بعد التعديل</u>
دينــــــــار	دينــــــــار	دينــــــــار
٢٣٢,٢٧١	١٣٣,٩٩٣	٣٦٦,٢٦٤
٤,١٨٢,٨١٥	(٢٠٤,٦٦٦)	٣,٩٧٨,١٤٩
(٤,٧٨٥,٠١٠)	(٤٣٣,٥٦٦)	(٥,٢١٨,٥٧٦)
١,٦٧٤,٤٩٨	(٥٠٤,٢٣٩)	١,١٧٠,٢٥٩

قائمة المركز المالي الموحدة
الموجودات :
موجودات ضريبية مؤجلة
نعم مدينة - بالصافي

المطلوبات
نعم دائئة ارصدة دائئة اخرى

حقوق المساهمين
الأرباح المدورة

معالجة بنود تتعلق بالعام ٢٠٢٠ :

كما في ٣١ كانون الاول ٢٠٢٠		
الرصيد قبل التعديل	أثر التعديلات	الرصيد المعدل
دينار	دينار	دينار
٤٠٥,٤٠٧	١١٢,٧٩٤	٥١٨,٢٠١
(٤,٧٥٧,٦١٧)	(٥٣٧,١١٤)	(٥,٢٩٤,٧٣١)
(٦٢٥,٣٣١)	(٤٢٤,٣٢٠)	(١,٠٤٩,٦٥١)

السنة المنتهية في ٣١ كانون الاول ٢٠٢٠

الرصيد قبل التعديل	أثر التعديلات	الرصيد المعدل
دينار	دينار	دينار
١١,٩٦٢,٤٢٥	١٠٣,٥٤٨	١٢,٠٦٥,٩٧٣
١٣٠,١٩١	٢١,٧٤٦	١٥١,٩٣٧
(١,٠٨٣,١٠٨)	(٨١,٨٠٢)	(١,١٦٤,٩١٠)
(٠,٠٥٤)	(٠,٠٠٣)	(٠,٠٥٨)

قائمة الارباح او الخسائر الموحدة
تكلفة الايرادات
أثر موجودات ضريبية مؤجلة
الخسارة للفترة
حصة السهم من (الخسارة) للسنة الأساسية والمخفضة

السنة المنتهية في ٣١ كانون الاول ٢٠٢٠

الرصيد قبل التعديل	أثر التعديلات	الرصيد المعدل
دينار	دينار	دينار
(١,٢١٣,٢٩٩)	(١٠٣,٥٤٨)	(١,٣١٦,٨٤٧)
(٦٩,٩٩٠)	١٠٣,٥٤٨	٣٣,٥٥٨