

التقرير السنوي الرابع والثلاثون
لمجلس الادارة والميزانية العمومية لسنة 2021
المقدمين الى اجتماع الهيئة العامة العادي للمساهمين

مجلس الادارة

رئيس مجلس الادارة

محمد نبيل حمودة

ممثلاً عن شركة حمودة اخوان للتجارة والاستثمار

نائب رئيس مجلس الادارة

سمير حمودة

ممثلاً عن شركة كيماويات الاردن

الأعضاء

ممثلاً عن شركة الصناعات الحديثة للأصباغ والكيماويات

ممثلاً عن شركة حمودة اخوان للتجارة والاستثمار

ممثلاً عن شركة حمودة اخوان للتجارة والاستثمار

المهندس ماهر حمودة

السيد عبدالهادي حمودة

السيد ماهر العجو

المدير العام بالوكالة

عبد المجيد سمارة

مدقق الحسابات

السادة المحاسبون العصريون

الشركة الأردنية لتجهيز وتسويق الدواجن ومنتجاتها م.ع.م

• رؤيتنا :

" أن تكون الشركة الأردنية لتجهيز وتسويق الدواجن ومنتجاتها الإسم الأكثر ثقة في إنتاج وتسويق وتوزيع دواجن ذات قيمة غذائية عالية الجودة، تساهم في تحقيق حياة أفضل لزملائنا وقيمة أعلى لشركائنا "

• رسالتنا :

" نسعى لنيل رضى الزبائن بتوفير خدمات ومنتجات دواجن عالية الجودة من خلال انتاج مستدام وكفاء ضمن بيئة محفزة ونابضة بالحياة "

• قيمنا :

- تحمل المسؤولية والتحلي بروح الفريق الواحد.
- التمسك والالتزام بالقيم والمبادئ في الانتاج والجودة.
- الحفاظ على البيئة من خلال مشاريع تعنى بالبيئة و تحافظ عليها.
- الحفاظ على بيئة عمل صحية وملائمة ومنظمة في مختلف مواقع العمل.
- التواصل والاتصال مع العملاء والعاملين في الشركة على أساس المساواة والشفافية.
- تطوير الرؤيا من خلال الاستثمار في التقنيات والتجهيزات الفنية و الالتزام بتوظيف الكفاءات ذات المستويات العالية.

كلمة رئيس مجلس الادارة

حضرة السادة المساهمين الكرام
السلام عليكم ورحمة الله وبركاته

أود بداية أن أرحب بكم جميعاً أجمل ترحيب باسم أعضاء مجلس الادارة في هذا اللقاء السنوي لاجتماع الهيئة العامة.

ويسرنا أن نستعرض معاً التقرير السنوي الرابع والثلاثون والقوائم المالية ونتائج أعمال الشركة وتقرير مدقق الحسابات كما في 2021/12/31

لقد واجه العالم منذ عامين جائحة كورونا والتي كان لها الاثر الكبير على الاقتصاد العالمي والمحلي وأدت الى انهيار وتراجع كبير في معظم القطاعات على اختلافها، وحيث اننا في القطاع الزراعي جزاً لا يتجزأ من المنظومة الاقتصادية فقد عانينا الكثير في مواجهة هذه الجائحة وحاولنا قدر الامكان التغلب على جميع المعوقات والاغلاقات وقوانين الدفاع لاستدامة العمل وتوفير المنتج الغذائي للسوق المحلي وللمواطنين على حساب الكلف المرتفعة والتي ادت الى تحمل الشركة لخسائر مادية.

حيث بلغت الارباح الصافية لعام 2021 مبلغ 2,154,504 دينار مقارنة بخسائر عام 2020 والتي بلغت (3,582,963) دينار، ونأمل أن تنتهي هذه الجائحة وتعود الحياة الى طبيعتها وتتكمل جهودنا في الاعوام القادمة بالنجاح والتوفيق لتحقيق أهداف الشركة المرجوة.

والله ولي التوفيق

" محمد نبيل " عبد الهادي حمودة
رئيس مجلس الادارة

تقرير مجلس الإدارة لعام 2021:

عملا بتعليمات الافصاح نورد ما يلي :

أولاً : وصف لأنشطة الشركة الرئيسية وأماكنها الجغرافية وحجم الاستثمار الرأسمالي وعدد الموظفين :

أ- أنشطة الشركة الرئيسية .

تربية الدجاج اللحم وتجهيزه وتسويقه.

ب- أماكن الشركة الجغرافية وعدد الموظفين :

1. مركز الشركة الرئيسي :

محافظة الزرقاء – مدينة الضليل بالقرب من الدفاع المدني .

2. مراكز التسويق :

عمان - عين غزال.

إربد - حوارة.

3. مراكز نقاط البيع الخارجي :

30 فرع منتشرة في مختلف محافظات المملكة.

4. مزارع تربية الدواجن :

13 مزرعة منتشرة في عدة مناطق من المملكة في محافظتي الزرقاء و المفرق.

5. عدد العاملين في الشركة :

بلغ عدد العاملين في الشركة في 2021/12/31 (673) موظف يتم تعيينهم بناءً على

الشواغر وحاجة العمل و كفاءة العامل.

6. حجم الاستثمار الرأسمالي :

بلغ حجم الاستثمار الرأسمالي في نهاية عام 2021 مبلغ وقدره 74,443,099 دينار مقارنة

مع مبلغ 71,630,189 دينار في نهاية عام 2020.

ثانياً : الشركات التابعة للشركة :

شركة قصر الحلابات لتربية وتسويق الدواجن م.م

تاريخ التسجيل : 2019/01/20

مكان التسجيل : الأردن

النشاط الرئيسي للشركة : تربية الدواجن

نسبة الملكية والتصويت : 100%

عدد الموظفين : 276 موظف

ثالثاً : أسماء أعضاء مجلس الإدارة ورُتب الإدارة العليا ذوي السلطة التنفيذية مع نبذة تعريفية

لكل منهم:

أ- أعضاء مجلس الإدارة للشركة الأم:

| # | الاسم | المنصب | تاريخ الميلاد | الجنسية | المؤهل العلمي | الخبرات | عضوية مجالس ادارة شركات مساهمة اخرى |
|---|---|------------------------|---------------|---------|---|--|-------------------------------------|
| 1 | السيد/ محمد نبيل " عبد الهادي محمد حمودة | رئيس مجلس الادارة | 1949 | أردني | بكالوريوس محاسبة سنة 1971 دبلوم دراسات عليا سنة 1973 | رئيس هيئة المديرين لشركة حمودة اخوان للتجارة والاستثمار | بنك الاتحاد |
| 2 | السيد/سمير عبد الهادي محمد حمودة | نائب رئيس مجلس الادارة | 1953 | أردني | بكالوريوس هندسة زراعية 1977 | رئيس هيئة المديرين لشركة وادي الاردن لتنمية الثروة الحيوانية بالإضافة الى شركة كيماويات الاردن | الشرق العربي للتأمين |
| 3 | السيد/ماهر عبد الهادي محمد حمودة | عضو مجلس الادارة | 1961 | أردني | بكالوريوس علوم مالية ومصرفية | مدير عام شركة الصناعات الحديثة للأصباغ والكيماويات (دهانات ديلاكس) | |
| 4 | السيد/عبدالهادي "محمدينيل" عبد الهادي حمودة | عضو مجلس الادارة | 1975 | أردني | ماجستير ادارة اعمال 1998 | رئيس العمليات للشركة الاردنية لتجهيز وتسويق الدواجن ومنتجاتها م.ع.م | |
| 5 | السيد/ ماهر مروان درويش العجو | عضو مجلس الادارة | 1978 | أردني | بكالوريوس محاسبة | مدير مالي في شركة حمودة اخوان للتجارة والاستثمار | |

ب- أعضاء هيئة المديرين للشركة التابعة:

| # | الاسم | المنصب | تاريخ الميلاد | الجنسية | المؤهل العلمي | الخبرات | عضوية مجالس ادارة شركات مساهمة اخرى |
|---|---|-------------------------|---------------|---------|-------------------------------------|---|-------------------------------------|
| 1 | السيد/عبدالهادي "محمدينيل" عبد الهادي حمودة | رئيس هيئة المديرين | 1975 | أردني | ماجستير ادارة اعمال 1998 | رئيس العمليات للشركة الاردنية لتجهيز وتسويق الدواجن ومنتجاتها م.ع.م | لا يوجد |
| 2 | السيد/ عبد المجيد رائق عبد المجيد سمارة | نائب رئيس هيئة المديرين | 1973 | أردني | بكالوريوس محاسبة 1999 | مدير مالي لعدد من الشركات في الاردن ودولة الامارات وفي الشركة الاردنية لتجهيز وتسويق الدواجن | لا يوجد |
| 3 | السيد/محسن تحسين محسن عنبتاوي | عضو | 1980 | أردني | بكالوريوس إدارة مالية و مصرفية 2002 | مدير مالي لعدد من الشركات في المملكة العربية السعودية والبحرين ومدير مالي تنفيذي في الشركة الاردنية لتجهيز وتسويق الدواجن | لا يوجد |

ت- موظفي الادارة العليا ذوي السلطة التنفيذية :

| # | الاسم | المنصب | تاريخ التعيين | تاريخ الميلاد | الجنسية | المؤهل العلمي | الخبرات | عضوية مجالس ادارة شركات مساهمة اخرى |
|---|---|-----------------------|---------------|---------------|---------|--------------------------|---|-------------------------------------|
| 1 | السيد/ عبد المجيد رائق عبد المجيد سمارة | المدير العام بالوكالة | 2012 | 1973 | أردني | بكالوريوس محاسبة 1999 | مدير مالي لعدد من الشركات في الاردن ودولة الامارات وفي الشركة الاردنية لتجهيز وتسويق الدواجن | لا يوجد |
| 2 | السيد/عبدالهادي "محمدينيل" عبد الهادي حمودة | رئيس العمليات | 2001 | 1975 | أردني | ماجستير ادارة اعمال 1998 | رئيس العمليات للشركة الاردنية لتجهيز وتسويق الدواجن ومنتجاتها م.ع.م | لا يوجد |
| 3 | السيد/محسن تحسين محسن عنبتاوي | مدير مالي تنفيذي | 2019 | 1980 | أردني | بكالوريوس محاسبة 2002 | مدير مالي لعدد من الشركات في المملكة العربية السعودية والبحرين ومدير مالي تنفيذي في الشركة الاردنية لتجهيز وتسويق الدواجن | لا يوجد |

رابعاً : أسماء كبار مالكي الأسهم التي تزيد عن 5% وعدد الأسهم المملوكة لكل منهم مقارنة مع السنة السابقة :

| # | الاسم | عدد الاسهم كما هي في 2021/12/31 | النسبة % | عدد الاسهم كما هي في 2020/12/31 | النسبة % |
|---|---|---------------------------------|----------|---------------------------------|----------|
| 1 | شركة حمودة اخوان للتجارة والاستثمار | 14,520,884 | % 61.638 | 14,188,045 | % 60.225 |
| 2 | شركة الصناعات الحديثة للأصباغ والكيماويات | 4,000,000 | % 16.979 | 4,000,000 | % 16.979 |
| 3 | شركة كيماويات الاردن | 3,059,344 | % 12.986 | 4,756,040 | % 20.167 |

خامساً : الوضع التنافسي للشركة ضمن قطاع نشاطها :

تتعرض الشركة لمنافسة شديدة مع الشركات المثيلة والتي تعتمد في انتاجها على مزارع تربية الدجاج اللاحم التابعة لها وكذلك الحال مع النتافات المنتشرة في جميع مناطق المملكة وتبلغ حصة الشركة من السوق المحلي 9.5%.

سادساً : درجة الاعتماد على موردين محددين او عملاء رئيسيين محلياً وخارجياً:

الموردين:

| | اسم المورد | نسبة التعامل من اجمالي المشتريات |
|---|-------------------------|----------------------------------|
| 1 | الشركة الأردنية للأعلاف | % 48.67 |
| 2 | الشركة الوطنية للتفقيس | % 15.60 |

العملاء:

| | اسم العميل | نسبة التعامل من اجمالي المبيعات |
|---|---|---------------------------------|
| 1 | شركة كريمونا للتجارة والاستثمار | % 12.00 |
| 2 | مؤسسة اسيد للتجارة | % 8.96 |
| 3 | شركة ماجد الفطيم هايبر ماركت (كارفور) | % 5.48 |

سابعاً : الحماية الحكومية او الامتيازات التي تتمتع بها الشركة او اي من منتجاتها بموجب القوانين والأنظمة :

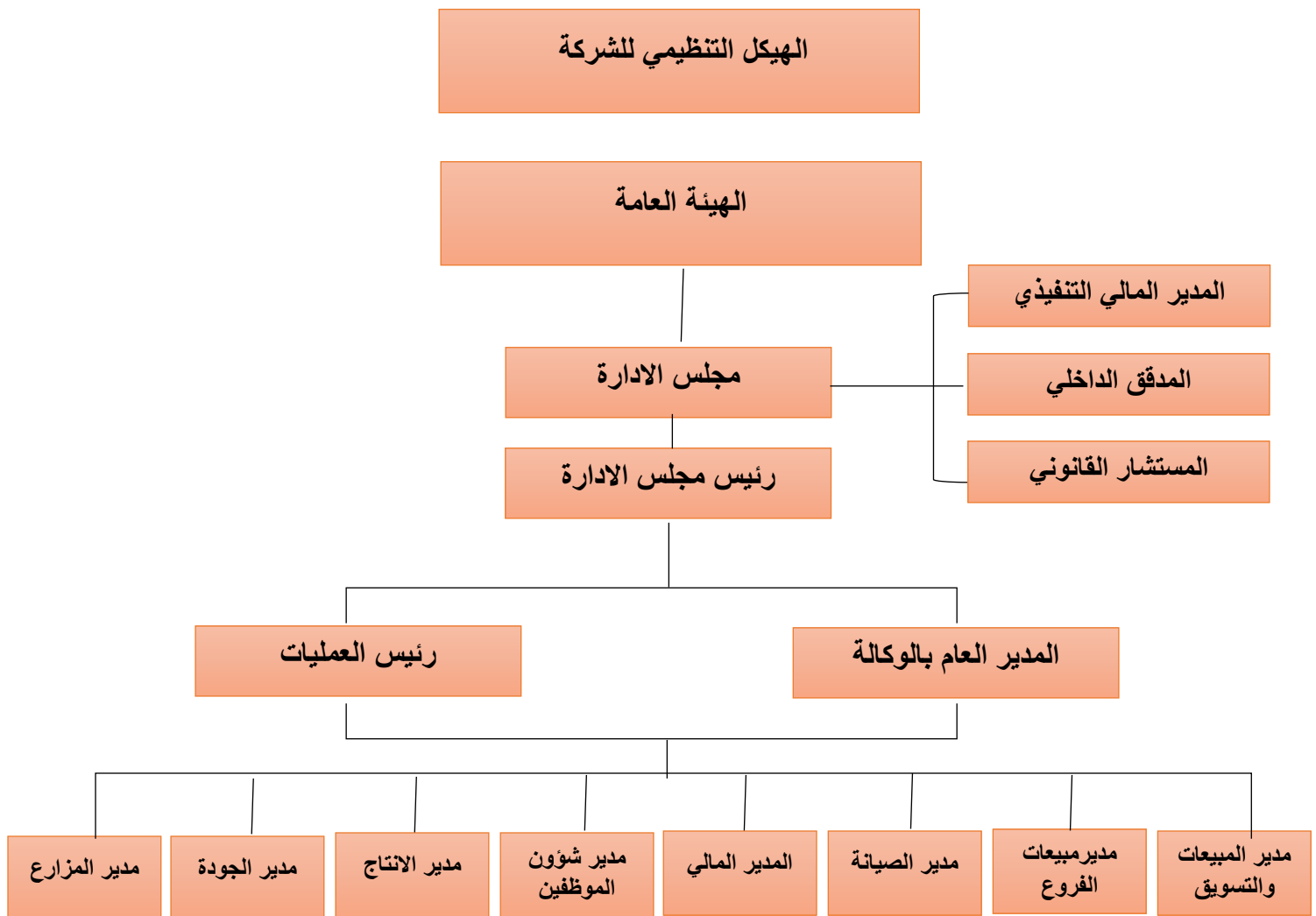
- لا يوجد حماية حكومية او امتيازات تتمتع بها الشركة .
- لا يوجد أي براءات اختراع أو حقوق امتياز حصلت عليها الشركة.

ثامناً : القرارات الصادرة عن الحكومة او المنظمات الدولية او غيرها التي لها أثر مادي على عمل الشركة أو منتجاتها أو قدرتها التنافسية

- صدرت العديد من قوانين الدفاع التي كان لها الاثر المادي على نتائج اعمال الشركة خلال عام 2021.

تاسعاً :

أ- الهيكل التنظيمي للشركة:



ب- عدد الموظفين في الشركة ومؤهلاتهم:

| المؤهل العلمي | العدد |
|---------------|-------|
| ماجستير | 3 |
| بكالوريوس | 112 |
| كلية مجتمع | 61 |
| ثانوية عامة | 472 |
| اقل من ذلك | 301 |
| المجموع | 949 |

موزعة كما يلي:

- الشركة الام : 673 موظف
- الشركة التابعة: 276 موظف

ج- برامج التدريب والتأهيل:

| اسم الدورة | عدد الموظفين | جهة التدريب |
|---------------------------------|--------------|-----------------|
| ادارة نظام سلامة الغذاء | 17 | داخل مقر الشركة |
| خطة طوارئ الشركة وادارة الازمات | 35 | داخل مقر الشركة |
| الاسعافات الاولية | 25 | داخل مقر الشركة |
| كيفية التعامل مع شكاوي العملاء | 56 | داخل مقر الشركة |
| مواصفات التصنيع الجيد | 18 | داخل مقر الشركة |
| نظام الايزو 22000 | 25 | داخل مقر الشركة |
| مراقبة سلامة الغذاء | 30 | داخل مقر الشركة |
| ادارة السلامة والامان | 50 | داخل مقر الشركة |
| خطة الاخلاء | 35 | داخل مقر الشركة |

عاشراً : المخاطر التي تتعرض لها الشركة :

لا يوجد مخاطر تتعرض لها الشركة او من الممكن ان تتعرض لها الشركة خلال السنة اللاحقة ولها تأثير مادي عليها.

الحادي عشر : الانجازات التي حققتها الشركة خلال عام 2021 :

- الاستمرار بإجراءات مشروع الطاقة الشمسية بالعبور بقدرة 2 MW
- تكملة مشروع تغطية مزارع الشركة بنظام الطاقة الشمسية (PV).
- توسعة مبنى المسلخ في الشركة وازافة صالات جديدة للتسحيب والتجهيز.
- التوسع الجغرافي في مناطق المملكة في الشمال والجنوب وافتتاح نقاط بيع جديدة.
- تطبيق واعتماد العمل على برامج حاسوبية جديدة (SAP – ROOTS – OLIVES) لإحكام السيطرة على جميع عمليات الشركة ورفع كفاءة الأداء.

الثاني عشر : الأثر المالي لعمليات ذات طبيعة غير متكررة حدثت خلال السنة المالية ولم تدخل ضمن نشاط الشركة الرئيسي:

لا يوجد أثر مالي لعمليات ذات طبيعة غير متكررة خلال السنة المالية ولم تدخل ضمن نشاط الشركة الرئيسي.

الثالث عشر : السلسلة الزمنية للأرباح والخسائر المحققة والأرباح الموزعة وصافي حقوق المساهمين وأسعار الأوراق المالية :

| 2017 | 2018 | 2019 | 2020 | 2021 | |
|------------|------------|------------|-------------|------------|-------------------------------|
| 212,012 | 227,335 | 478,589 | (3,582,963) | 2,154,504 | الأرباح او (الخسائر المحققة) |
| - | - | - | - | - | الأرباح الموزعة |
| 22,957,879 | 22,506,068 | 22,984,657 | 19,401,694 | 21,556,198 | صافي حقوق المساهمين |
| 0.900 | 0.810 | 0.760 | 2.270 | 3.300 | اسعار الاوراق المالية |

الرابع عشر : تحليل المركز المالي للشركة ونتائج أعمالها خلال السنة المالية:

| # | البيان | 2021 | 2020 |
|---|------------------------------|------------|-------------|
| 1 | صافي الأرباح (الخسائر) | 2,154,504 | (3,582,963) |
| 2 | المخزون | 4,131,251 | 3,938,747 |
| 3 | المبيعات | 40,596,945 | 34,028,719 |
| 4 | معدل العائد على حقوق الملكية | % 9.994 | % (18.467) |
| 5 | نسبة العائد على الأصول | % 2,411 | % (4.140) |
| 6 | نسبة كلفة المبيعات للمبيعات | % 85.617 | % 101.200 |

الخامس عشر : التطورات المستقبلية الهامة والخطة المستقبلية للشركة لعام 2022 :

- الاستمرار بإجراءات مشروع الطاقة الشمسية بالعبور بقدرة 2 MW
- تطلع الشركة الوصول إلى قدرة 3.5 إلى 4 MW في مسلخ ومزارع الشركة لما في ذلك من أثر على تقليل الكلف وحماية البيئة.
- التوسع الجغرافي في مناطق المملكة في الشمال والجنوب وافتتاح نقاط بيع جديدة.
- تحسين البنية التحتية وتعبيد الطرق داخل حرم الشركة.
- العمل على رفع رخصة المسلخ من 6000 طير في الساعة إلى 10,000 طير في الساعة.
- العمل على زيادة الانتشار في الأسواق المحلية من خلال زيادة عدد سيارات التوزيع.
- صيانة وتعبيد ساحات منطقة تحميل الدجاج الجاهز.
- تركيب حساسات في مزارع الشركة لقياس العوامل الجوية المختلفة بالإضافة إلى قياس أوزان الدجاج الحي أولاً بأول لغايات التقليل من عدد الوفيات.
- التعاقد مع شركة EVONIK وهي شركة رائدة في مجال تربية الدواجن واحكام السيطرة عليها والبدء باستخدام نظام محوسب يضمن ذلك.
- التعاقد مع شركة CarrotCut وهي شركة متخصصة في إدارة الوقت وتقرير الاعمال اليومية للموظفين.

السادس عشر : مقدار أتعاب مدققي الحسابات :

بلغت أتعاب مدققي حسابات الشركة السادة المحاسبون العصريون لعام 2021 مبلغ (10,000) دينار للشركة الأم ومبلغ (3,500) دينار للشركة التابعة تضاف إليهما ضريبة المبيعات.

السابع عشر : أ- عدد الاوراق المالية المملوكة من قبل أعضاء مجلس الادارة والشركة المسيطر عليها من قبل أي منهم مقارنة مع السنة السابقة :

| عدد الاسهم كما في | | الشركات المسيطر عليها | عدد الاسهم كما في | | الجنسية | المنصب | الاسم |
|-------------------|------------|--|-------------------|------------|----------|------------------------|---|
| 2020-12-31 | 2021-12-31 | | 2020-12-31 | 2021-12-31 | | | |
| | | لا يوجد | 14,188,045 | 14,520,884 | الاردنية | رئيس مجلس الادارة | شركة حمودة اخوان للتجارة والاستثمار ويمثلها : - " محمد نبيل " عبدالهادي محمد حمودة |
| | | لا يوجد | 1,299 | 1,023,799 | | عضو مجلس الادارة | -عبدالهادي " محمد نبيل " عبد الهادي حمودة |
| | | لا يوجد | لا يوجد | لا يوجد | | عضو مجلس الادارة | - ماهر مروان درويش العجو |
| | | لا يوجد | لا يوجد | لا يوجد | | عضو مجلس الادارة | |
| 227,547 | 92,240 | شركة وادي الاردن لتنمية الثروة الحيوانية | 4,756,040 | 3,059,344 | الاردنية | نائب رئيس مجلس الادارة | شركة كيماويات الاردن - سمير عبدالهادي محمد حمودة |
| | | لا يوجد | 2,601 | 2,601 | | | |
| | | لا يوجد | 4,000,000 | 4,000,000 | الاردنية | عضو مجلس الادارة | شركة الصناعات الحديثة للأصباغ والكيماويات - ماهر عبدالهادي محمد حمودة |
| | | لا يوجد | 1,299 | 1,299 | | | |

ب- عدد الاوراق المالية المملوكة من قبل أشخاص الإدارة العليا :

| الشركات المسيطر عليها | عدد الاسهم كما في | | الجنسية | المنصب | الاسم |
|-----------------------|-------------------|------------|----------|------------------------|---|
| | 2020-12-31 | 2021-12-31 | | | |
| لا يوجد | لا يوجد | لا يوجد | الاردنية | المدير العام بالوكالة | عبد المجيد رائق عبد المجيد سمارة |
| لا يوجد | لا يوجد | لا يوجد | الاردنية | رئيس العمليات | عبد الهادي " محمد نبيل " عبد الهادي حمودة |
| لا يوجد | لا يوجد | لا يوجد | الاردنية | المدير المالي التنفيذي | محسن تحسين محسن عنبناوي |

ج- عدد الأوراق المالية المملوكة لأقارب أعضاء مجلس الإدارة العليا والشركات المسيطر عليها من قبل أي منهم :

- لا يوجد أوراق مالية مملوكة لأقارب أعضاء مجلس الإدارة والشركات المسيطر عليها من قبل أي منهم.
- لا يوجد أوراق مالية مملوكة لأقارب أشخاص الإدارة العليا أو الشركات المسيطر عليها من قبل أي منهم.

الثامن عشر : المزايا والمكافآت التي يتمتع بها كل من رئيس وأعضاء مجلس الإدارة :

| # | الاسم | المنصب | رواتب سنوية | بدل تنقلات | مكافآت سنوية | نفقات سنوية | المجموع |
|---|---|------------------------|-------------|------------|--------------|-------------|---------|
| 1 | السيد/ " محمد نبيل " عبد الهادي محمد حمودة | رئيس مجلس الإدارة | - | 4,800 | - | - | 4,800 |
| 2 | السيد/سمير عبد الهادي محمد حمودة | نائب رئيس مجلس الإدارة | - | 4,800 | - | - | 4,800 |
| 3 | السيد/ماهر عبد الهادي محمد حمودة | عضو مجلس الإدارة | - | 4,800 | - | - | 4,800 |
| 4 | السيد/عبدالهادي "محمدينيل" عبد الهادي حمودة | عضو مجلس الإدارة | - | 4,800 | - | - | 4,800 |
| 5 | السيد/ ماهر مروان درويش العجور | عضو مجلس الإدارة | - | 4,800 | - | - | 4,800 |
| | المجموع | | | 24,000 | | | 24,000 |

ب- المزايا والرواتب والمكافآت التي يتمتع بها أشخاص الإدارة العليا :

| # | الاسم | المنصب | رواتب سنوية | بدل تنقلات | مكافآت سنوية | نفقات سفر سنوية | المجموع |
|---|---|------------------------|-------------|------------|--------------|-----------------|---------|
| 1 | عبد المجيد رائق عبد المجيد سمارة | المدير العام بالوكالة | 63,440 | - | - | - | 63,440 |
| 2 | عبد الهادي " محمد نبيل " عبد الهادي حمودة | رئيس العمليات | 109,200 | - | - | - | 109,200 |
| 3 | محسن تحسين محسن عنبتاوي | المدير المالي التنفيذي | 58,500 | - | - | - | 58,500 |

المزايا العينية عبارة عن سيارة لاستعمال السيد عبد الهادي حمودة وسيارة لاستعمال السيد عبد المجيد سمارة وسيارة لاستعمال السيد محسن عنبتاوي.

التاسع عشر : التبرعات والمنح التي دفعتها الشركة خلال السنة المالية :

لا يوجد تبرعات ومنح دفعتها الشركة خلال السنة المالية 2021.

العشرون : العقود والمشاريع والارتباطات التي عقدتها الشركة المصدرة مع الشركات التابعة أو الشقيقة أو الحليفة أو رئيس مجلس الإدارة أو أعضاء المجلس أو المدير العام أو أي موظف في الشركة أو أقاربهم :

قامت الشركة المصدرة بعمل عقود واتفاقيات مع الشركة التابعة " شركة قصر الحلابات لتربية وتسويق الدواجن " كما يلي:

- عقد ضمان 10 مزارع تستعملها الشركة التابعة لغايات تربية الدواجن ومن ضمنها البركسات الخاصة لتربية الدواجن وسكنات المهندسين والعمال.
- عقد ايجار معدات وسيارات صالون وجرافة.
- اتفاقية بيع الدجاج الحي من الشركة التابعة للشركة الأم يتم إبرامها شهرياً، وتحسب على سعر السوق بشكل يومي.

الحادي والعشرون :

أ- مساهمة الشركة في حماية البيئة:

- تساهم الشركة في حماية البيئة من خلال زراعة الأشجار في محيط الشركة ومن خلال وجود محطة تنقية المياه.
- استبدال محطة التبريد التي تعمل على غاز الفريون بمحطة تبريد عصرية هي الأولى من نوعها في المنطقة والتي تعمل بشكل أساسي على غاز ثاني أكسيد الكربون وبشكل ثانوي على الأمونيا.
- قامت الشركة بالاستثمار بنظام الطاقة المتجددة لتوليد الكهرباء والحد من استخدام الكهرباء والمشتقات النفطية، وبانتظار الموافقات اللازمة لتوسيع القدرة في المصنع وفي المزارع، وتتطلع الشركة الوصول الى 3.5 - 4 ميجا وات في الساعة بمجرد الحصول على الموافقات الحكومية اللازمة.

ب- مساهمة الشركة في خدمة المجتمع المحلي :

- ساهمت وتساهم الشركة وبشكل كبير في التقليل من نسبة البطالة خصوصاً في منطقتي الزرقاء والمفرق مما ساعد على تشغيل أبناء تلك المناطق.
- تساهم الشركة في دعم قطاع تربية الدواجن من خلال قيامها بشراء الدواجن من صغار مزارعي الدواجن المحليين بغرض تجهيزها وتسويقها.

ج- شهادات إدارة نظام الجودة :

- حصلت الشركة على نظام ادارة الجودة :
(FSSC 22000:2018) & (ISO 9001 : 2008) & (HACCP) & (ISO 22000 : 2005)
(ISO 45001 : 2018)

- يقر مجلس إدارة الشركة بعدم وجود أية أمور جوهرية قد تؤثر على استمرارية الشركة من خلال السنة المالية 2021

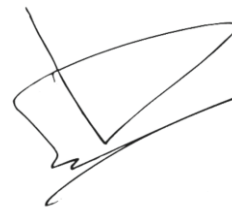
نائب رئيس مجلس الإدارة

سمير عبدالهادي محمد حمودة
ممثلاً عن شركة كيماويات الاردن



رئيس مجلس الإدارة

"محمد نبيل" عبدالهادي محمد حمودة
ممثلاً عن شركة حمودة اخوان للتجارة والاستثمار



عضو

عبدالهادي "محمد نبيل" عبدالهادي حمودة

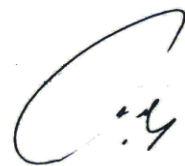
ممثلاً عن شركة حمودة اخوان للتجارة والاستثمار



عضو

ماهر عبدالهادي محمد حمودة

ممثلاً عن شركة الصناعات الحديثة للأصباغ والكيماويات



عضو

ماهر مروان درويش العجو

ممثلاً عن شركة حمودة اخوان للتجارة والاستثمار



يقر مجلس الادارة بمسؤوليته عن اعداد البيانات المالية وتوفير نظام رقابة فعال في الشركة.

رئيس مجلس الادارة

"محمد نبيل" عبدالهادي محمد حمودة

ممثلا عن شركة حمودة اخوان للتجارة والاستثمار

عضو

نائب رئيس مجلس الادارة

سمير عبدالهادي محمد حمودة

ممثلا عن شركة كيماويات الاردن

عضو

ماهر عبدالهادي محمد حمودة

عبدالهادي "محمد نبيل" عبدالهادي حمودة

ممثلا عن شركة الصناعات الحديثة للأصباغ والكيماويات ممثلا عن شركة حمودة اخوان للتجارة والاستثمار

عضو

ماهر مروان درويش العجو

ممثلا عن شركة حمودة اخوان للتجارة والاستثمار

نحن الموقعين أدناه نقر بصحة ودقة واكتمال المعلومات والبيانات الواردة في التقرير السنوي لعام 2021:

المدير المالي التنفيذي

المدير العام بالوكالة

رئيس مجلس الادارة

محسن تحسين عنتاوي

عبدالمجيد سمارة

"محمد نبيل" حمودة

تقرير الحوكمة

تسعى الشركة الى الالتزام بتطبيق جميع بنود تعليمات حوكمة الشركة المساهمة المدرجة وتم اعداد تقريرنا هذا ليوضح المعلومات والتفاصيل المتعلقة بمدى امتثالنا لهذه التعليمات وهي كالتالي :

اولاً : أسماء أعضاء مجلس الادارة الحاليين والمستقبليين خلال السنة – وتحديد فيما اذا كان العضو تنفيذي أو غير تنفيذي ومستقل أو غير مستقل :

| الاسم | تنفيذي | غير تنفيذي | مستقل | غير مستقل |
|---|--------|------------|-------|-----------|
| شركة حمودة اخوان للتجارة والاستثمار | | X | | X |
| شركة كيماويات الاردن | | X | | X |
| شركة الصناعات الحديثة للأصباغ والكيماويات | | X | | X |

ثانياً : أسماء ممثلي أعضاء مجلس الادارة الاعتباريين وتحديد فيما اذا كان الممثل تنفيذي او غير تنفيذي ومستقل أو غير مستقل :

| الاسم | تنفيذي | غير تنفيذي | مستقل | غير مستقل |
|---|--------|------------|-------|-----------|
| شركة حمودة اخوان للتجارة والاستثمار ويمثلها : - محمد نبيل " عبدالهادي محمد حمودة | | X | | X |
| -عبدالهادي " محمد نبيل " عبد الهادي حمودة | X | | | X |
| -ماهر مروان درويش العجو | | X | | X |
| شركة كيماويات الاردن - سمير عبدالهادي محمد حمودة | | X | | X |
| شركة الصناعات الحديثة للأصباغ والكيماويات - ماهر عبدالهادي محمد حمودة | | X | | X |

ثالثاً : المناصب التنفيذية في الشركة وأسماء الأشخاص الذين يشغلونها :

| المنصب | الإسم |
|------------------------|---|
| المدير العام بالوكالة | السيد / عبد المجيد رائق عبد المجيد سمارة |
| رئيس العمليات | السيد / عبد الهادي " محمد نبيل " عبد الهادي حمودة |
| المدير المالي التنفيذي | السيد / محسن تحسين محسن عنتاوي |

رابعاً : جميع عضويات مجالس الادارة التي يشغلها عضو مجلس الادارة في المساهمة العامة ان وجدت :

| الرقم | الاسماء | عضويات مجالس الادارة التي يشغلها في الشركات المساهمة |
|-------|--|--|
| 1 | " محمد نبيل " عبد الهادي محمد حمودة | بنك الاتحاد |
| 2 | سمير عبدالهادي محمد حمودة | الشرق العربي للتأمين |
| 3 | ماهر عبدالهادي محمد حمودة | لا يوجد |
| 4 | عبدالهادي " محمد نبيل " عبد الهادي حمودة | لا يوجد |
| 5 | ماهر مروان درويش العجو | لا يوجد |

خامساً : اسم ضابط ارتباط الحوكمة في الشركة

السيد / محمد سليمان إبراهيم حرب.

سادساً : أسماء اللجان المنبثقة عن مجلس الإدارة

1. لجنة التدقيق.
2. لجنة الترشيحات والمكافآت.
3. لجنة الحوكمة.
4. لجنة إدارة المخاطر.

سابعاً : إسم رئيس وأعضاء لجنة التدقيق ونبذه عن مؤهلاتهم وخبراتهم المتعلقة بالأمور المالية أو المحاسبية.

| الاسم | المنصب | المؤهل العلمي والخبرات العملية |
|----------------------------------|-------------|---|
| سمير عبدالهادي محمد حمودة | رئيس اللجنة | بكالوريوس هندسة زراعية 1977 / رجل اعمال ورئيس هيئة مديرين لعدة شركات وعضو مجلس ادارة. |
| "محمد نبيل" عبدالهادي محمد حمودة | عضو | بكالوريوس محاسبة سنة 1971 و دبلوم دراسات عليا سنة 1973 / رجل اعمال ورئيس هيئة مديرين لعدة شركات وعضو مجلس ادارة |
| ماهر مروان درويش العجو | عضو | بكالوريوس محاسبة سنة 2002. |

ثامناً : إسم رئيس وأعضاء كل من لجنة الترشيحات والمكافآت ولجنة الحوكمة ولجنة إدارة المخاطر

| لجنة الترشيحات والمكافآت | | لجنة الحوكمة | | لجنة إدارة المخاطر | |
|-------------------------------------|-------------|------------------------------------|-------------|-------------------------------------|-------------|
| اسم العضو | المنصب | اسم العضو | المنصب | اسم العضو | المنصب |
| " محمد نبيل " عبد الهادي محمد حمودة | رئيس اللجنة | سمير عبد الهادي محمد حمودة | رئيس اللجنة | " محمد نبيل " عبد الهادي محمد حمودة | رئيس اللجنة |
| سمير عبد الهادي محمد حمودة | عضو | ماهر عبد الهادي محمد حمودة | عضو | سمير عبد الهادي محمد حمودة | عضو |
| عبد الهادي " محمد نبيل" محمد حمودة | عضو | عبد الهادي " محمد نبيل" محمد حمودة | عضو | عبد الهادي " محمد نبيل" محمد حمودة | عضو |

تاسعاً : عدد إجتماعات كل من اللجان خلال السنة مع بيان عدد الأعضاء الحاضرين:

1. لجنة التدقيق: بلغت اجتماعات لجنة التدقيق خلال السنة أربع اجتماعات وبحضور جميع اعضاء اللجنة.
2. لجنة الترشيحات والمكافآت: بلغت اجتماعات لجنة الترشيحات والمكافآت خلال السنة اجتماع واحد وبحضور جميع اعضاء اللجنة.
3. لجنة الحوكمة: لم يجري أي اجتماع خلال عام 2021 وسيبدأ عملها الفعلي عام 2022 بعد اجراء التصويبات اللازمة.
4. لجنة إدارة المخاطر: بلغت اجتماعات لجنة إدارة المخاطر خلال السنة اجتماع واحد وبحضور جميع اعضاء اللجنة.

عاشراً : عدد اجتماعات لجنة التدقيق مع مدقق الحسابات الخارجي خلال السنة:

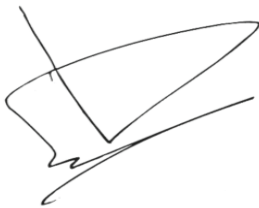
بلغت عدد اجتماعات لجنة التدقيق مع المدقق الخارجي خلال عام 2021 مرة واحدة فقط.

الحادي عشر : عدد اجتماعات مع مجلس الادارة مع بيان عدد الاعضاء الحاضرين:

بلغت اجتماعات مجلس الإدارة خلال عام 2021 ستة اجتماعات وبحضور جميع الأعضاء.

" محمد نبيل " عبد الهادي محمد حمودة

رئيس مجلس الادارة



الشركة الأردنية لتجهيز وتسويق الدواجن ومنتجاتها
(شركة مساهمة عامة محدودة)

القوائم المالية الموحدة وتقرير المحاسب القانوني المستقل
للسنة المنتهية في ٣١ كانون الأول ٢٠٢١

الشركة الأردنية لتجهيز وتسويق الدواجن ومنتجاتها
(شركة مساهمة عامة محدودة)

القوائم المالية الموحدة وتقرير المحاسب القانوني المستقل
للسنة المنتهية في ٣١ كانون الأول ٢٠٢١
(بالدينار الأردني)

| صفحة | فهرس |
|--------|--|
| ١ - ٤ | تقرير المحاسب القانوني المستقل |
| ٥ | قائمة المركز المالي الموحدة |
| ٦ | قائمة الدخل الشامل الموحدة |
| ٧ | قائمة التغيرات في حقوق الملكية الموحدة |
| ٨ | قائمة التدفقات النقدية الموحدة |
| ٩ - ٣٦ | إيضاحات حول القوائم المالية الموحدة |

تقرير المحاسب القانوني المستقل

الى السادة المساهمين المحترمين

الشركة الأردنية لتجهيز وتسويق الدواجن ومنتجاتها

تقرير حول تدقيق القوائم المالية الموحدة

الرأي

لقد قمنا بتدقيق البيانات المالية الموحدة للشركة الأردنية لتجهيز وتسويق الدواجن ومنتجاتها (وهي شركة اردنية مساهمة عامة محدودة)، والتي تتكون من قائمة المركز المالي الموحدة كما في ٣١ كانون الأول ٢٠٢١، وكل من قوائم الدخل الشامل والتغيرات في حقوق الملكية الموحدة وبيان التدفقات النقدية الموحدة للسنة المنتهية في ذلك التاريخ، والإيضاحات حول البيانات المالية ، بما في ذلك ملخص للسياسات المحاسبية الهامة.

في رأينا، إن القوائم المالية الموحدة المرفقة تظهر بصورة عادلة، من جميع النواحي الجوهرية، الوضع المالي للشركة الأردنية لتجهيز وتسويق الدواجن ومنتجاتها كما في ٣١ كانون الأول ٢٠٢١، وأدائها المالي وتدفقاتها النقدية الموحدة للسنة المنتهية في ذلك التاريخ وفقاً للمعايير الدولية لإعداد التقارير المالية.

اساس الرأي

لقد قمنا بالتدقيق وفقاً لمعايير التدقيق الدولية. إن مسؤوليتنا وفقاً لتلك المعايير قد تم ذكرها بمزيد من التوضيح في تقريرنا هذا في فقرة مسؤولية المحاسب القانوني حول تدقيق البيانات المالية. نحن مستقلين عن الشركة وفقاً لمتطلبات مجلس معايير السلوك الأخلاقي الدولية للمحاسبين "دليل قواعد السلوك الاخلاقي للمحاسبين المهنيين" ذات الصلة بتدقيقنا لهذه البيانات المالية، وأوفينا بمسؤولياتنا الأخلاقية الأخرى وفقاً لتلك المتطلبات.

نعتقد ان بيانات التدقيق الثبوتية التي حصلنا عليها كافية ومناسبة لتوفير اساساً لرأينا حول التدقيق.

امور التدقيق الاساسية

ان امور التدقيق الاساسية وفقاً لحكمنا المهني هي تلك الامور التي كان لها الاهمية القصوى في اعمال التدقيق التي قمنا بها للقوائم المالية للسنة الحالية. لقد تمت معالجة امور التدقيق الاساسية في سياق تدقيقنا للقوائم المالية ككل وفي تكوين رأينا عنها واننا لا نقدم رأياً منفصلاً عن الاخر .

| وصفًا لكيفية معالجة تدقيقنا لهذا الامر | امور التدقيق اساسية |
|---|---|
| <p>البضاعة</p> <p>ان اجراءات التدقيق شملت اجراءات التاكيد من وجود البضاعة التي تم تسجيلها في سجلات الشركة فعليًا على ارض الواقع في المستودعات، وايضا التاكيد من ان كل البضاعة الموجودة في المستودعات والتي تخص الشركة قد تم تسجيلها حتى تاريخ اعداد القوائم المالية، وان تقوم الشركة بالتاكيد من ان قيمة البضاعة التي تم تسجيلها في السجلات هي بسعر الكلفة أو صافي القيمة البيعية، أيهما اقل، مع العلم انه يتم تحديد الكلفة للبضاعة الجاهزة والبضاعة تحت التصنيع على أساس طريقة المتوسط المرجح، والتي تتضمن كلفة المواد والعمالة ونسبة محددة من المصاريف الصناعية غير المباشرة، وفي حين يتم اظهار المواد الخام بالكلفة، والتي يتم تحديدها ايضا على المتوسط المرجح.</p> | <p>البضاعة</p> <p>وفقا للمعايير الدولية لإعداد التقارير المالية، فان على الشركة التاكيد ان قيمة البضاعة تظهر على اساس الكلفة أو صافي القيمة القابلة للتحقق ايهما اقل، وتحديد التدني في قيمة البضاعة ان وجدت والتاكيد من عدم وجود تلف أو بطل في البضاعة تؤثر على القيمة القابلة للتحقق.</p> |
| <p>الممتلكات والمعدات</p> <p>ان اجراءات التدقيق شملت دراسة اجراءات الرقابة المستخدمة في عملية التحقق من الوجود والاكتمال مراجعة شراء الاصول وبيعه خلال السنة التاكيد من عملية احتساب مصروف الاستهلاك، مطابقة الجرد من حيث الوجود والتأكد من ان الممتلكات والمعدات منتجة ولا يوجد تدني بالقيمة التي تظهر بها وذلك من خلال تقييم فرضيات الادارة مع الاخذ بالاعتبار المعلومات الخارجية المتوافرة حول مخاطر انخفاض الممتلكات والمعدات، ولقد ركزنا ايضا على مدى كفاية افصاحات الشركة حول الممتلكات والمعدات.</p> | <p>الممتلكات والمعدات</p> <p>وفقا للمعايير الدولية للتدقيق، فان على الشركة مراجعة العمر الانتاجي وطريقة الاستهلاك وان تقوم باجراء اختبار لتدني القيمة التي تظهر بها الممتلكات والمعدات في المركز المالي وعند ظهور اية احداث أو تغيرات في الظروف تظهر ان هذه القيمة غير قابلة للاسترداد في حال ظهور اي مؤشر لتدني القيمة يتم احتساب خسائر تدني تبعا لسياسة تدني قيمة الموجودات حيث تقوم الادارة بتقدير التدني بالممتلكات والمعدات من خلال استخدام الافتراضات والتقدير ان وجدت، ونظرا لاهميتها فانها تعتبر احد مخاطر التدقيق الهامة.</p> |
| <p>المدينون</p> <p>ان اجراءات التدقيق شملت اجراءات الرقابة المستخدمة من قبل الشركة على عملية تحصيل الذمم المدينة، والتحقق من ارصدة عينة من ذمم العملاء من خلال استلام التأييدات المباشرة، وتم دراسة كفاية مخصص التدني المرصود مقابل الذمم المدينة وذلك من خلال تقييم فرضيات الادارة مع الاخذ بالاعتبار المعلومات الخارجية المتوافرة حول مخاطر الذمم الاجلة، لقد قيمنا ايضا كفاية الاقاصحات الشركة حول التقديرات المهمة في الوصول لمخصص التدني المسجل.</p> | <p>المدينون</p> <p>وفقا للمعايير الدولية للتدقيق، فان على الشركة مراجعة عملية احتساب مخصص تدني المدينون، تقوم الادارة بتقدير الانخفاض في قيمة الذمم المدينة من خلال استخدام الافتراضات والتقدير، ونظرا لاهميتها فانها تعتبر احد مخاطر التدقيق الهامة، ولقد تم الاعتراف بمخصص تدني مدينون.</p> |

معلومات أخرى

ان الادارة مسؤولة عن المعلومات الاخرى. حيث تتضمن المعلومات الاخرى المدرجة في التقرير السنوي، ولكنها لا تتضمن القوائم المالية وتقرير تدقيقنا حولها.

لا يغطي رأينا حول القوائم المالية الموحدة هذه المعلومات الاخرى، ونحن لا نبدي اي شكل من اشكال التأكيد حولها.

فيما يتعلق بتدقيقنا للقوائم المالية، يقع على عاتقنا مسؤولية قراءة هذه المعلومات الاخرى، وعند قيامنا بذلك فاننا نأخذ بالاعتبار فيما اذا كانت تلك المعلومات غير متوافقة بشكل جوهري مع البيانات المالية أو مع معرفتنا التي تم اكتسابها اثناء اجراءات التدقيق أو يظهر عليها بخلاف ذلك انها تحتوي على اخطاء جوهريّة. وإذا استنتجنا بناء على العمل الذي قمنا به بأن هنالك اخطاء جوهريّة في هذه المعلومات فنحن مطالبون بالابلاغ عن هذه الحقيقة. وفي هذا السياق ليس لدينا شيء للابلاغ عنه.

مسؤولية الإدارة والاشخاص المسؤولين عن الحوكمة عن القوائم المالية الموحدة

إن الإدارة مسؤولة عن إعداد هذه البيانات المالية الموحدة وعرضها بصورة عادلة وفقاً للمعايير الدولية لإعداد التقارير المالية، وعن أنظمة الرقابة الداخلية التي تراها ضرورية لتمكنها من إعداد قوائم مالية موحدة خالية من الأخطاء الجوهرية، سواء كانت ناشئة عن إحتيال أو عن خطأ.

كما وتشمل مسؤولية الإدارة عند إعداد القوائم المالية الموحدة تقييم قدرة الشركة على الإستمرارية، والإفصاح حسب مقتضى الحال عن المسائل المتعلقة بإستمرارية الشركة وإستخدام أساس الإستمرارية في المحاسبة ما لم تنوي الإدارة تصفية الشركة أو وقف عملياتها، أو لا يوجد لديها بديلاً منطقياً عن ذلك.

إن الاشخاص المسؤولين عن الحوكمة هم المسؤولون عن الاشراف على اعداد القوائم المالية الموحدة.

مسؤولية المحاسب القانوني

إن هدفنا الحصول على تأكيد معقول فيما إذا كانت القوائم خالية من الأخطاء الجوهرية، سواء كانت ناشئة عن إحتيال أو عن خطأ، وإصدار تقرير التدقيق والذي يتضمن رأينا حولها.

التأكيد المعقول هو على مستوى عال من التأكيد ، ولكن إجراءات التدقيق التي قمنا بها وفقاً للمعايير الدولية للتدقيق لا تضمن دائماً إكتشاف الأخطاء الجوهرية حتى وإن وجدت ويمكن أن تنشأ الأخطاء من الإحتيال أو عن طريق الخطأ، وتعتبر جوهرية إذا كانت بشكل فردي أو في مجموعها قد تؤثر بشكل معقول على قرارات مستخدمي البيانات المالية.

كجزء من عملية التدقيق وفقاً لمعايير التدقيق الدولية، فإننا نقوم بممارسة الحكم المهني والمحافظة على تطبيق مبدأ الشك المهني في جميع نواحي التدقيق، بالإضافة إلى:

- تحديد وتقييم مخاطر الأخطاء الجوهرية في القوائم المالية الموحدة، سواء كانت ناشئة عن إحتيال أو عن خطأ، وكذلك تصميم وتنفيذ إجراءات التدقيق التي تستجيب لتلك المخاطر، والحصول على أدلة تدقيق كافية وملائمة لتوفر أساساً لرأينا. إن خطر عدم إكتشاف أية أخطاء جوهرية ناتجة عن إحتيال أعلى من تلك الناتجة عن الخطأ، نظراً لأن الإحتيال قد يشتمل على التواطؤ والتزوير، أو الحذف المتعمد والتحريفات ، أو تجاوز لأنظمة الرقابة الداخلية.
- الحصول على فهم لأنظمة الرقابة الداخلية ذات الصلة بأعمال التدقيق لغايات تصميم إجراءات تدقيق مناسبة حسب الظروف، ولكن ليس لغرض إبداء رأي حول فعالية أنظمة الرقابة الداخلية في الشركة.
- تقييم ملائمة السياسات المحاسبية المتبعة ومدى معقولية التقديرات المحاسبية والإيضاحات ذات العلاقة المعدة من قبل الإدارة.

• التوصل لإستنتاج عن مدى ملائمة إستخدام الإدارة لأساس الإستمرارية في المحاسبة ، وإستناداً إلى أدلة التدقيق التي تم الحصول عليها، فيما إذا كان هنالك وجود لعدم ثيقن جوهري ذا صلة بأحداث أو ظروف يمكن أن تثير شكوكاً كبيرة حول قدرة الشركة على الإستمرار كمنشأة مستمرة. فإذا توصلنا بأن هنالك وجود لعدم ثيقن جوهري ، فنحن مطالبون بلفت الإنتباه في تقرير تدقيقنا إلى الإيضاحات ذات الصلة الواردة في البيانات المالية ، أو إذا كان الإفصاح عن هذه المعلومات غير كافياً، فإننا سوف نقوم بتعديل رأينا. إستنتاجاتنا تعتمد على أدلة التدقيق التي تم الحصول عليها حتى تاريخ تقرير تدقيقنا. ومع ذلك فإنه من الممكن أن تتسبب أحداث أو ظروف مستقبلية في توقف الشركة عن الإستمرار كمنشأة مستمرة.

• تقييم العرض العام وبنية ومحتوى القوائم المالية بما فيها الإيضاحات وفيما إذا كانت القوائم المالية تمثل المعاملات والأحداث بشكل يحقق العرض العادل.

تواصلنا مع المسؤولين في لجنة التدقيق بما يتعلق بنطاق وتوقيت التدقيق المخطط له وملاحظات التدقيق الهامة ، بما في ذلك أية أوجه قصور هامة في نظام الرقابة الداخلية تم تحديدها خلال تدقيقنا.

تقرير حول المتطلبات القانونية

تحتفظ الشركة بقيود وسجلات محاسبية منظمة بصورة أصولية، وأن القوائم المالية الموحدة الواردة في تقرير مجلس الإدارة متفقة معها ونوصي الهيئة العامة بالمصادقة عليها.

عمان - المملكة الأردنية الهاشمية

المحاسبون العصريون



سنان غوشة

إجازة مزاولة رقم (٥٨٠)

٣٠ اذار ٢٠٢٢

Modern Accountants



A member of
Nexia
International

المحاسبون العصريون

الشركة الأردنية لتجهيز وتسويق الدواجن ومنتجاتها
(شركة مساهمة عامة محدودة)

قائمة المركز المالي الموحدة

كما في ٣١ كانون الأول ٢٠٢١

(بالدينار الأردني)

| ٢٠٢٠ | ٢٠٢١ | إيضاح | |
|-------------|-------------|-------|---|
| | | | الموجودات |
| | | | موجودات غير متداولة |
| ٧١,٦٣٠,١٨٩ | ٧٤,٤٤٣,٠٩٩ | ٤ | ممتلكات ومعدات |
| ١٧٩,٤١٢ | ١٣٤,٥٥٨ | ٥ | حق استخدام موجودات |
| ٢٠,٠٠٠ | ٢٠,٠٠٠ | | موجودات مالية محددة بالقيمة العادلة من خلال بيان الدخل الشامل الآخر |
| ٧١,٨٢٩,٦٠١ | ٧٤,٥٩٧,٦٥٧ | | مجموع الموجودات غير المتداولة |
| | | | موجودات متداولة |
| ٢,٣٤٥,٩٩٠ | ٣,٢٥٥,٢٥٦ | ٦ | مصاريف مدفوعة مقدماً وحسابات مدينة أخرى |
| ١,١٧٨,٩١٦ | ٢,٣٠٢,٠٩٨ | ٧ | مستودع قطع غيار ومستلزماتها |
| ٣,٩٣٨,٧٤٧ | ٤,١٣١,٢٥١ | ٨ | بضاعة |
| ٤,٨٩٠,٠٨٧ | ٤,٠٣١,٦٨٩ | ٩ | مدينون |
| ٢,١٢٢,٧٥٤ | ٨٤٩,٦٢٤ | | شيكات برسم التحصيل |
| ٢٢٣,٦٦٣ | ١٨٨,٩٣٣ | | نقد وما في حكمه |
| ١٤,٧٠٠,١٥٧ | ١٤,٧٥٨,٨٥١ | | مجموع الموجودات المتداولة |
| ٨٦,٥٢٩,٧٥٨ | ٨٩,٣٥٦,٥٠٨ | | مجموع الموجودات |
| | | | المطلوبات وحقوق الملكية |
| | | | حقوق الملكية |
| ٢٣,٥٥٨,٣٠٥ | ٢٣,٥٥٨,٣٠٥ | ١ | رأس المال |
| ٣٧٢,٦٤٥ | ٥٨٨,٠٩٥ | ١٠ | إحتياطي إجباري |
| (٤,٥٢٩,٢٥٦) | (٢,٥٩٠,٢٠٢) | | خسائر متراكمة |
| ١٩,٤٠١,٦٩٤ | ٢١,٥٥٦,١٩٨ | | مجموع حقوق الملكية |
| | | | مطلوبات غير متداولة |
| ٣٣,٧٨٢,١٩١ | ٣٧,٨٣٣,٥٤٢ | ١١ | مطلوب إلى جهات ذات علاقة |
| ١٣,٧١٤,٠٩٠ | ١٢,٤٣١,٠٣٨ | ١٦ | أوراق دفع طويلة الأجل |
| ٤٦٧,٤٠١ | ٤,٨٧٧,٥٨٦ | ١٢ | قروض طويلة الأجل |
| ١٤٢,٨٨٦ | ٩٧,٩١٠ | ٥ | التزامات عقود إيجار طويلة الأجل |
| ٤٨,١٠٦,٥٦٨ | ٥٥,٢٤٠,٠٧٦ | | مجموع المطلوبات غير المتداولة |
| | | | مطلوبات متداولة |
| ٤٠١,٠٦٧ | ٥٠٧,٥٥٩ | ١٣ | مصاريف مستحقة وحسابات دائنة أخرى |
| ٦٢,١٠٠ | ٦٢,١٠٠ | ٥ | التزامات عقود إيجار قصيرة الأجل |
| ٤,٤١٨,٨٨٥ | ٢,٩٨٣,٨٩٦ | ١٦ | أوراق دفع قصيرة الأجل |
| ٥,١٧٠,٩٩٢ | ٣,٦٧١,٣٤٤ | ١٤ | دائنون |
| ٤,٨٥٠,٠١٥ | ١,٤٠١,٢٨٧ | | شيكات آجلة |
| ٣٩٦,٨٩١ | ١,٦١٠,٣٦١ | ١٢ | الجزء المتداول من قروض طويلة الأجل |
| ٣,٧٢١,٥٤٦ | ٢,٣٢٣,٦٨٧ | ١٥ | بنوك دائنة |
| ١٩,٠٢١,٤٩٦ | ١٢,٥٦٠,٢٣٤ | | مجموع المطلوبات المتداولة |
| ٨٦,٥٢٩,٧٥٨ | ٨٩,٣٥٦,٥٠٨ | | مجموع المطلوبات وحقوق الملكية |

المدير المالي

المدير العام

رئيس مجلس الإدارة

إن الإيضاحات المرفقة تشكل جزءاً لا يتجزأ من هذه القوائم المالية

الشركة الأردنية لتجهيز وتسويق الدواجن ومنتجاتها
(شركة مساهمة عامة محدودة)

قائمة الدخل الشامل الموحدة

للسنة المنتهية في ٣١ كانون الأول ٢٠٢١
(بالدينار الأردني)

| ٢٠٢٠ | ٢٠٢١ | ايضاح | |
|--------------|--------------|-------|-----------------------------------|
| ٣٤,٠٢٨,٧١٩ | ٤٠,٥٩٦,٩٤٥ | | مبيعات |
| (٣٤,٤٤٣,٨٧٣) | (٣٤,٧٥٨,٢٢٢) | ١٨ | كلفة مبيعات |
| (٤١٥,١٥٤) | ٥,٨٣٨,٧٢٣ | | مجمّل ربح / (خسارة) مبيعات الدجاج |
| ٤٥٢,٤٠٥ | ٥١٤,٦٧٤ | ١٩ | اجمالي ربح قسم البروتين |
| ٣٧,٢٥١ | ٦,٣٥٣,٣٩٧ | | مجمّل الربح |
| (٢,٥٦٥,٥٢٨) | (٢,٩٤٠,٨٦٥) | ٢٠ | مصاريف بيع وتسويق |
| (٩٦٣,٤٣٧) | (١,٠٨٨,٢٩٤) | ٢١ | مصاريف إدارية وعمومية |
| (١٧٧,٤٨٩) | (١٩٣,٦٤٧) | ٢٢ | مصاريف مالية |
| (١٢,٠٠٠) | (١٨٤,٧٥٩) | | مخصص الخسائر الائتمانية |
| ٩٨,٢٤٠ | ٢٠٨,٦٧٢ | ٢٣ | إيرادات ومصاريف أخرى |
| (٣,٥٨٢,٩٦٣) | ٢,١٥٤,٥٠٤ | | ربح / (خسارة) السنة |
| - | - | | الدخل الشامل الآخر: |
| (٣,٥٨٢,٩٦٣) | ٢,١٥٤,٥٠٤ | | اجمالي الدخل الشامل |
| | | | ربح / (خسارة) السهم : |
| (٠,١٥) | ٠,٠٩ | | ربح / (خسارة) السهم - دينار / سهم |
| ٢٣,٥٥٨,٣٠٥ | ٢٣,٥٥٨,٣٠٥ | | المتوسط المرجح لعدد الأسهم |

إن الإيضاحات المرفقة تشكل جزءاً لا يتجزأ من هذه القوائم المالية

الشركة الأردنية لتجهيز وتسويق الدواجن ومنتجاتها
(شركة مساهمة عامة محدودة)

قائمة التغيرات في حقوق الملكية
للسنة المنتهية في ٣١ كانون الأول ٢٠٢١
(بالدينار الأردني)

| المجموع | خسائر متراكمة | إحتياطي إجباري | رأس المال |
|-------------|---------------|----------------|------------|
| ٢٢,٩٨٤,٦٥٧ | (٩٤٦,٢٩٣) | ٣٧٢,٦٤٥ | ٢٣,٥٥٨,٣٠٥ |
| (٣,٥٨٢,٩٦٣) | (٣,٥٨٢,٩٦٣) | - | - |
| ١٩,٤٠١,٦٩٤ | (٤,٥٢٩,٢٥٦) | ٣٧٢,٦٤٥ | ٢٣,٥٥٨,٣٠٥ |
| ٢,١٥٤,٥٠٤ | ٢,١٥٤,٥٠٤ | - | - |
| - | (٢١٥,٤٥٠) | ٢١٥,٤٥٠ | - |
| ٢١,٥٥٦,١٩٨ | (٢,٥٩٠,٢٠٢) | ٥٨٨,٠٩٥ | ٢٣,٥٥٨,٣٠٥ |

الرصيد في ١ كانون الثاني ٢٠٢٠
الدخل الشامل للسنة
الرصيد في ٣١ كانون الأول ٢٠٢٠
الدخل الشامل للسنة
المحول الى الاحتياطي الاجباري
الرصيد في ٣١ كانون الأول ٢٠٢١

إن الإيضاحات المرفقة تشكل جزءاً لا يتجزأ من هذه القوائم المالية

الشركة الأردنية لتجهيز وتسويق الدواجن ومنتجاتها

(شركة مساهمة عامة محدودة)

قائمة التدفقات النقدية

للسنة المنتهية في ٣١ كانون الأول ٢٠٢١

(بالدينار الأردني)

| ٢٠٢٠ | ٢٠٢١ | |
|-------------|-------------|--|
| | | الأنشطة التشغيلية |
| (٣,٥٨٢,٩٦٣) | ٢,١٥٤,٥٠٤ | ربح / (خسارة) السنة |
| | | تعديلات على ربح / (خسارة) السنة: |
| ١,٨٢٤,١٨١ | ٢,١٤٣,٩٨٩ | استهلاكات |
| ٥٩,٨٠٣ | ٤٤,٨٥٤ | إطفاء حق استخدام موجودات |
| ١٩,٢٩٧ | ١٥,١٢٤ | فوائد عقد الإيجار |
| ١,٣١١ | - | خسائر بيع ممتلكات ومعدات |
| ١٢,٠٠٠ | ١٨٤,٧٥٩ | مخصص تكني مدينون |
| ١٧٧,٤٨٩ | ١٩٣,٦٤٧ | مصاريف مالية |
| | | التغيرات في الموجودات والمطلوبات العاملة : |
| (٣٣,٨٩١) | (١,١٢٣,١٨٢) | مستودع قطع غيار ومستلزماتها |
| ٩٨٥,٢٣٣ | ٦٧٣,٦٣٩ | مدينون |
| (٢٧٧,٧٤٤) | (١٩٢,٥٠٤) | بضاعة |
| (٩٥٠,٨٠٠) | (٩٠٩,٢٦٦) | مصاريف مدفوعة مقدماً وحسابات مدينة أخرى |
| ٧٧٤,٠٤٦ | ١,٢٧٣,١٣٠ | شيكات برسم التحصيل |
| (٣٢٣,٣٥٠) | (١,٤٩٩,٦٤٨) | دائنون |
| ٤,٨٥٠,٠١٥ | (٣,٤٤٨,٧٢٨) | شيكات اجله |
| ١,٥٢٢,١٠٣ | ٤,٠٥١,٣٥١ | مطلوب إلى جهات ذات علاقة |
| ١٣٤,٣٦٩ | ١٠٦,٤٩٢ | مصاريف مستحقة وحسابات دائنة أخرى |
| ٥,١٩١,٠٩٩ | ٣,٦٦٨,١٦١ | صافي النقد المتوفر من الأنشطة التشغيلية |
| | | الأنشطة الإستثمارية |
| (٣,٩١٦,٧٣٣) | (٤,٩٥٦,٨٩٩) | شراء ممتلكات ومعدات |
| ٤٢,٥١٢ | - | متحصلات نقدية من بيع ممتلكات ومعدات |
| (٢٠,٠٠٠) | - | شراء موجودات مالية محددة بالقيمة العادلة من خلال بيان الدخل الشامل الآخر |
| (٣,٨٩٤,٢٢١) | (٤,٩٥٦,٨٩٩) | صافي النقد المستخدم في الأنشطة الإستثمارية |
| | | الأنشطة التمويلية |
| ٥٠١,٠٩٤ | (١,٣٩٧,٨٥٩) | بنوك دائنة |
| (٤,٧٤٧,٧٣٨) | ٥,٦٢٣,٦٥٥ | قروض |
| ٣,١٣٢,٩٧٥ | (٢,٧١٨,٠٤١) | أوراق دفع |
| (١٧٧,٤٨٩) | (١٩٣,٦٤٧) | مصاريف مالية مدفوعة |
| (٥٦,٦٠٠) | (٦٠,١٠٠) | دفعات إيجار |
| (١,٣٤٧,٧٥٨) | ١,٢٥٤,٠٠٨ | صافي النقد (المستخدم في) / المتوفر من الأنشطة التمويلية |
| (٥٠,٨٨٠) | (٣٤,٧٣٠) | صافي التغير في النقد وما في حكمه |
| ٢٧٤,٥٤٣ | ٢٢٣,٦٦٣ | النقد وما في حكمه في ١ كانون الثاني |
| ٢٢٣,٦٦٣ | ١٨٨,٩٣٣ | النقد وما في حكمه في ٣١ كانون الأول |

إن الإيضاحات المرفقة تشكل جزءاً لا يتجزأ من هذه القوائم المالية

الشركة الأردنية لتجهيز وتسويق الدواجن ومنتجاتها
(شركة مساهمة عامة محدودة)

إيضاحات حول القوائم المالية الموحدة
للسنة المنتهية في ٣١ كانون الأول ٢٠٢١
(بالدينار الأردني)

١- التكوين والنشاط

إن الشركة الأردنية لتجهيز وتسويق الدواجن ومنتجاتها هي شركة مساهمة عامة محدودة ("الشركة") مسجلة في سجل الشركات المساهمة العامة المحدودة تحت رقم (٢٠١) بتاريخ ٢٨ حزيران ١٩٨٧، إن رأسمال الشركة المصرح به ٢٣,٥٥٨,٣٠٥ سهم قيمة كل منها دينار اردني واحد في حين أن رأس المال المدفوع والمكتتب ٢٣,٥٥٨,٣٠٥ سهم/ دينار حتى تاريخ اعداد القوائم المالية.

يتألف النشاط الرئيسي الحالي للشركة في القيام بامتلاك وإنشاء وتشغيل المسالخ الخاصة بتجهيز الدواجن اللاحمة وإعدادها للتسويق واستئجار وإدارة مخازن التبريد الخاصة بحفظ لحوم الدواجن وبيض المائدة وإنشاء وإدارة المصانع الخاصة بتصنيع مخلفات الدواجن وتسويق إنتاجها في الداخل والخارج وذلك بامتلاك واستئجار وسائل النقل العادية والمبردة التي تحتاجها لتنفيذ غاياتها. وكذلك تقيم الصناعات والمشاريع الأخرى التي لها علاقة بالدواجن ومشتقاتها ويترتبها بما يخدم أهداف وغايات الشركة ، ان تباع او تشتري او تستأجر او ترهن او ترهن أية أموال منقولة او غير منقولة ، المساهمة في الشركات الأخرى بما يحقق مصلحة الشركة ، استثمار أموال الشركة في الاسهم والسندات ، اقتراض الاموال اللازمة لها من البنوك والحصول على الوكالات التجارية .

إن مركز عمل الشركة والشركة التابعة الرئيسي في محافظة الزرقاء مدينة الضليل .

٢- المعايير والتفسيرات الجديدة والمعدلة

المعايير والتفسيرات الجديدة والمعدلة التالية لم تصبح بعد واجبة التطبيق

يسري تطبيقها للفترات السنوية التي تبدأ من او بعد
يتم تطبيق التعديلات بأثر رجعي للفترات السنوية التي تبدأ
في او بعد ١ كانون الثاني ٢٠٢٣، ما لم يكن ذلك غير
عملي، وفي هذه الحالة يتم تطبيق نهج الاثر الرجعي
المعدل او نهج القيمة العادلة

المعيار الدولي للتقارير المالية رقم (١٧) "عقود التأمين" (بما في ذلك تعديلات حزيران
٢٠٢٠ على المعيار الدولي للتقارير المالية (١٧)

التعديلات على المعيار الدولي للتقارير المالية رقم (١٠) ومعيار المحاسبة الدولي رقم
(٢٨): بيع او مشاركة الموجودات بين مستثمر وشركته الزميلة او مشروعه المشترك

التعديلات على المعيار المحاسبي الدولي رقم (١) تصنيف الالتزامات كمتداولة او غير
متداولة

تطبق التعديلات بأثر رجعي على الفترات السنوية التي تبدأ
في او بعد ١ كانون الثاني ٢٠٢٣، مع السماح بالتطبيق
المبكر

تسري التعديلات التي اجريت على عمليات اندماج الاعمال
التي يكون لها تاريخ استحواذ في او بعد بداية الفترة السنوية
الاولى التي تبدأ في او بعد ١ كانون الثاني ٢٠٢٢ يسمح
بالتطبيق المبكر اذا طبقت المنشأة كافة المراجع الاخرى
المحدثة،

التعديلات على المعيار الدولي للتقارير المالية رقم (٣) مرجع لاطار المفاهيم

الشركة الأردنية لتجهيز وتسويق الدواجن ومنتجاتها
(شركة مساهمة عامة محدودة)
إيضاحات حول القوائم المالية الموحدة (يتبع)
للسنة المنتهية في ٣١ كانون الأول ٢٠٢١
(بالدينار الأردني)

| | |
|---|---|
| التعديلات على المعيار المحاسبي الدولي رقم (١٦) الممتلكات والالات والمعدات - | ١ كانون الثاني ٢٠٢٢ ، مع السماح بالتطبيق المبكر |
| المتحصلات قبل الاستخدام المقصود | |
| التعديلات على المعيار المحاسبي الدولي رقم (٣٧) العقود المثقلة - تكلفة الوفاء بالعقد | ١ كانون الثاني ٢٠٢٢ ، مع السماح بالتطبيق المبكر |
| تحسينات سنوية على المعايير الدولية للتقارير المالية ٢٠١٨ - ٢٠٢٠ | |
| المعيار الدولي للتقارير المالية رقم (١) - تطبيق المعايير الدولية للتقارير المالية لأول مره | |
| المعيار الدولي للتقارير المالية رقم (٩) الادوات المالية | ١ كانون الثاني ٢٠٢٢ ، مع السماح بالتطبيق المبكر |
| المعيار الدولي للتقارير المالية رقم (١٦) عقود الايجار | ١ كانون الثاني ٢٠٢٢ ، مع السماح بالتطبيق المبكر |
| معيار المحاسبة الدولي رقم (٤١) الزراعة | لا يوجد تاريخ سريان محدد |
| التعديلات على المعيار المحاسبي الدولي رقم (١) عرض القوائم المالية وبيان الممارسة | ١ كانون الثاني ٢٠٢٣ ، مع السماح بالتطبيق المبكر |
| للمعايير الدولية لاعداد التقارير المالية (٢) اصدار الاحكام النسبية، الافصاح عن السياسات المحاسبية | ويتم تطبيقه بأثر رجعي. لا تحتوي تعديلات بيان الممارسة (٢) على المعايير الدولية لاعداد التقارير المالية على تاريخ سريان او متطلبات انتقالية. |
| التعديلات على المعيار المحاسبي الدولي رقم (٨) - السياسات المحاسبية، والتغييرات | |
| في التقديرات المحاسبية والاختاء - تعريف التقديرات المحاسبية | ١ كانون الثاني ٢٠٢٣ ، مع السماح بالتطبيق المبكر |
| التعديلات على المعيار المحاسبي الدولي رقم (١٢) الضرائب - الضرائب المؤجلة | |
| المتعلقة بالاصول والالتزامات الناشئة عن معاملة واحدة | ١ كانون الثاني ٢٠٢٣ ، مع السماح بالتطبيق المبكر |

تتوقع الادارة أن هذه المعايير والتفسيرات والتعديلات الجديدة سيتم تطبيقها في البيانات للشركة عندما تكون قابلة للتطبيق، وقد لا يكون لهذه المعايير والتفسيرات والتعديلات الجديدة أي تأثير جوهري على البيانات المالية للشركة في فترة التطبيق المبدئي.

الشركة الأردنية لتجهيز وتسويق الدواجن ومنتجاتها
(شركة مساهمة عامة محدودة)

إيضاحات حول القوائم المالية الموحدة (يتبع)

للسنة المنتهية في ٣١ كانون الأول ٢٠٢١

(بالدينار الأردني)

٣- ملخص لأهم السياسات المحاسبية

إعداد البيانات المالية

تم إعداد البيانات المالية الموحدة بناءً على المعايير الدولية للتقارير المالية.

أساس التحضير

تم عرض هذه البيانات المالية الموحدة بالدينار الأردني لأن غالبية معاملات الشركة تسجل بالدينار الأردني .
لقد تم إعداد القوائم المالية الموحدة على أساس مبدأ التكلفة التاريخية، أما الموجودات المالية والمطلوبات المالية فإنها تظهر بالقيمة العادلة، إن السياسات المحاسبية الهامة المتبعة من قبل الشركة هي على النحو التالي:-

أساس توحيد البيانات المالية

تتألف البيانات المالية الموحدة للشركة الأردنية لتجهيز وتسويق الدواجن ومنتجاتها والشركة التابعة لها من البيانات المالية الخاصة بالشركة والمنشآت المسيطر عليها من قبل الشركة (الشركات التابعة).

تتحقق السيطرة عندما يكون للشركة

- القدرة على التحكم بالمنشأة المستثمر بها.
 - نشوء حق للشركة في العوائد المتغيرة نتيجة لارتباطها بالمنشأة المستثمر بها .
 - القدرة على التحكم في المنشأة المستثمر بها بغرض التأثير على عوائد المستثمر .
- تقوم الشركة بإعادة تقييم ما إذا كانت تسيطر على أي من المنشآت المستثمر بها أم لا، إذا ما كانت الحقائق والظروف تشير إلى حدوث تغيرات على واحد أو أكثر من عناصر السيطرة المشار إليها أعلاه.
- عندما تقل حقوق التصويت الخاصة بالشركة في أي من المنشآت المستثمر بها عن أغلبية حقوق التصويت، يكون للشركة السيطرة على تلك المنشأة المستثمر بها عندما تكون حقوق التصويت كافية لمنحها قدرة عملية لتوجيه الأنشطة ذات الصلة بالمنشأة المستثمر بها بشكل منفرد.

تأخذ الشركة بعين الاعتبار كافة الحقائق والظروف ذات الصلة عند تقييم ما إذا كان للشركة حقوق التصويت في المنشأة المستثمر بها أم لا بشكل كافٍ لمنحها السيطرة ، تشمل تلك الحقائق والظروف ما يلي:

- حجم حقوق التصويت التي تمتلكها الشركة بالنسبة لحجم ومدى ملكية حاملي حقوق التصويت الآخرين
- حقوق التصويت المحتملة التي تمتلكها الشركة وحاملي حقوق التصويت الآخرين والأطراف الأخرى
- الحقوق الناشئة من الترتيبات التعاقدية الأخرى.
- أية حقائق وظروف إضافية قد تشير إلى أن الشركة لها، أو ليست لديها، القدرة الحالية على توجيه الأنشطة ذات الصلة وقت الحاجة لاتخاذ قرارات، بما في ذلك كيفية التصويت في اجتماعات المساهمين السابقة.

الشركة الأردنية لتجهيز وتسويق الدواجن ومنتجاتها
(شركة مساهمة عامة محدودة)

إيضاحات حول القوائم المالية الموحدة (يتبع)
للسنة المنتهية في ٣١ كانون الأول ٢٠٢١
(بالدينار الأردني)

تبدأ عملية توحيد الشركة التابعة عندما تحصل الشركة على السيطرة على تلك الشركة التابعة، بينما تتوقف تلك العملية عندما تفقد الشركة السيطرة على الشركة التابعة . وعلى وجه الخصوص، يتم تضمين إيرادات ومصاريف الشركة التابعة المستحوذ أو المستبعدة خلال السنة في بيان الدخل الشامل الموحد من تاريخ حصول الشركة على السيطرة حتى التاريخ الذي تنقطع فيه سيطرة الشركة على الشركة التابعة.

إن الربح أو الخسارة وكل عنصر من عناصر الدخل الشامل الأخرى موزعة على مالكي الشركة ومالكي الحصص غير المسيطرة، إجمالي الدخل الشامل للشركة التابعة موزع على مالكي الشركة والأطراف غير المسيطرة حتى لو أدى ذلك إلى حدوث عجز في أرصدة الأطراف غير المسيطرة.

حيثما لزم الأمر، يتم إجراء تعديلات على البيانات المالية للشركات التابعة لكي تتلائم سياساتها المحاسبية مع تلك المستخدمة من قبل الشركة الأم.

يتم إستبعاد جميع المعاملات بما في ذلك الأصول والالتزامات وحقوق الملكية والأرباح والمصاريف والتدفقات النقدية الناتجة عن المعاملات الداخلية بين الشركة والشركات التابعة عند التوحيد.

تشتمل القوائم المالية الموحدة كما في ٣١ كانون الأول ٢٠٢١ القوائم المالية للشركات التابعة التالية :

| اسم الشركة التابعة | مكان التسجيل | سنة التسجيل | نسبة الملكية والتصويت | النشاط الرئيسي للشركة |
|---|---------------------------|-------------|-----------------------|--|
| شركة قصر الحلابات لتربية وتسويق الدواجن | المملكة الاردنية الهاشمية | ٢٠١٩ | %١٠٠ | مزرعة تربية دواجن وانشاء مزارع الدواجن |

الموجودات المالية

تصنيفات

تصنف الشركة موجوداتها المالية الى الفئات التالية: موجودات مالية بالقيمة العادلة من خلال قائمة الدخل والذمم المدينة. ان هذه التصنيفات تحدد على اساس الهدف التي تم الحصول من اجله على هذه الموجودات المالية. تحدد الادارة تصنيفاتها للموجودات المالية عند الاعتراف المبني لها.

الشركة الأردنية لتجهيز وتسويق الدواجن ومنتجاتها
(شركة مساهمة عامة محدودة)

إيضاحات حول القوائم المالية الموحدة (يتبع)
للسنة المنتهية في ٣١ كانون الأول ٢٠٢١
(بالدينار الأردني)

(أ) الموجودات المالية بالقيمة العادلة من خلال قائمة الدخل

ان الموجودات المالية بالقيمة العادلة من خلال قائمة الدخل هي موجودات مالية محتفظ بها للمتاجرة. يتم تصنيف الاصل المالي في هذه الفئة اذا تم شراؤه بشكل اساسي لهدف البيع خلال فترة قصيرة. وتصنف هذه الموجودات تحت هذه الفئة من ضمن الموجودات المتداولة اذا كان لدى الشركة توقع ببيعها خلال ١٢ شهرا من تاريخ قائمة المركز المالي، وخلافا لذلك فتصنف ضمن الموجودات غير المتداولة.

(ب) القروض والذمم المدينة

ان الحسابات المدينة هي موجودات مالية (خلافا للمشتقات المالية) تتكون من دفعات محددة او ثابتة. وهي غير مدرجة في السوق المالي. يتم تصنيف هذه الموجودات ضمن الموجودات المتداولة الا اذا كانت فترات استحقاقها اكثر من ١٢ شهرا بعد تاريخ قائمة المركز المالي، حيث يتم تصنيفها كموجودات غير متداولة.

الاعتراف والتقدير

يتم الاعتراف بعملية شراء وبيع الموجودات المالية بتاريخ تنفيذ العقد وهو التاريخ الذي تلتزم فيه الشركة بعملية الشراء والبيع لهذه الموجودات. يتم الاعتراف بالاستثمارات بالقيمة العادلة ويتم الاعتراف بتكاليف الشراء المتعلقة بعملية الشراء والبيع في قائمة الدخل.

التدني في قيمة الموجودات المالية

تقوم الشركة بمراجعة القيم المثبتة في السجلات للموجودات المالية في تاريخ قائمة المركز المالي لتحديد فيما اذا كانت هنالك مؤشرات موضوعية تدل على تدني في قيمتها افراديا او على شكل مجموعة، وفي حالة وجود مثل هذه المؤشرات فإنه يتم تقدير القيمة القابلة للاسترداد من اجل تحديد خسارة التدني.

ان المعايير المستخدمة من قبل الشركة في تحديد مدى وجود دليل موضوعي على وجود خسارة ناتجة عن الانخفاض في القيمة تشمل اي مما يلي :

- مواجهة المدين صعوبات مالية كبيرة.
- خرق شروط العقد، مثل الاخفاق او العجز عن سداد مدفوعات الفائدة او اصل الدين.
- منح المدين امتيازات ما كان للشركة ان تمنحها لولا الظروف الاقتصادية او القانونية المتعلقة بالصعوبات المالية التي تواجهه المقترض.
- وجود احتمال بدخول المدين في اجراءات اشهار الافلاس او اعادة هيكلة مالية.
- عدم وجود سوق نشط لتداول الاصل المالي بسبب الصعوبات المالية.
- بيانات جدية بالملاحظة تشير الى وجود انخفاض قابل للقياس في التدفقات النقدية المستقبلية المقدرة من محفظة الموجودات المالية من تاريخ التسجيل المبدئي بتلك الموجودات مثل:

الشركة الأردنية لتجهيز وتسويق الدواجن ومنتجاتها
(شركة مساهمة عامة محدودة)

إيضاحات حول القوائم المالية الموحدة (يتبع)

للسنة المنتهية في ٣١ كانون الأول ٢٠٢١
(بالدينار الأردني)

(أ) تغيرات سلبية في حالة السداد للمدينين ضمن المحفظة.

(ب) الظروف الاقتصادية الوطنية او المحلية المرتبطة بحالات التخلف عن السداد للموجودات المدرجة بالمحفظة.

تقوم الشركة اولا بتقييم مدى وجود اي دليل موضوعي على حدوث الانخفاض في القيمة.

بالنسبة لفئة الذمم المدينة، يتم قياس مقدار الخسارة على اساس الفرق بين القيمة الدفترية للاصل والقيمة الحالية للتدفقات النقدية المستقبلية المقدرة (باستثناء خسائر مستقبلية التي لم يتم تكبدها) مخصومة وفقا لمعدل الفائدة الاصلي الفلي للاصل المالي. يتم خفض القيمة الدفترية للاصل والاعتراف بمبلغ الخسارة في قائمة الدخل.

اذا تبين في فترة لاحقة بأن قيمة الخسارة الناتجة من الانخفاض في القيمة قد نقصت. وكان بالامكان ربط هذا النقص موضوعيا بحدث حصل بعد ان يتم احتساب خسارة الانخفاض في القيمة (مثل تحسن التصنيف الائتماني للمدين)، فإن عكس خسارة الانخفاض في القيمة المحتسبة سابقا يتم ادراجه في قائمة الدخل.

عقود الإيجار

يتم تصنيف عقود الإيجار كعقود إيجار رأسمالي إذا ترتب على عقد الإيجار تحويل جوهري لمنافع ومخاطر الملكية المتعلقة بالأصل موضوع العقد إلى المستأجر. ويتم تصنيف عقود الإيجار الأخرى كعقود إيجار تشغيلي.

يتم الاعتراف بالإيجارات باعتبارها موجودات حق الاستخدام والالتزامات المقابلة في التاريخ الذي تكون فيه الموجودات المؤجرة متاحة لاستخدام الشركة. يتم توزيع كل دفعة من دفعات الإيجار بين الالتزام وتكلفة التمويل. يتم تحميل كلفة التمويل على الربح او الخسارة على مدى فترة عقد الإيجار وذلك للحصول على معدل دوري ثابت للفائدة المستحقة على الرصيد المتبقي من المطلوبات لكل فترة. يحتسب الاستهلاك على موجودات حق الاستخدام على مدى العمر الانتاجي للاصل او مدة عقد الإيجار، ايهما اقصر، بطريقة القسط الثابت.

تقاس التزامات عقود الإيجار التشغيلية بالقيمة الحالية لمدفوعات الإيجار المتبقية، حيث تخصم دفعات الإيجار باستخدام معدل الفائدة المدرج في عقد الإيجار. وإذا تعذر تحديد هذا المعدل، يستخدم معدل الاقتراض الإضافي للمستأجر، وهو المعدل على المستأجر دفعه لاقتراض الاموال اللازمة للحصول على اصل ذي قيمة مماثلة في بيئة اقتصادية مماثلة بشروط واحكام مماثلة.

يتم تحميل الإيجارات المستحقة بموجب عقود الإيجار التشغيلي قصيرة الاجل والموجودات ذات القيمة المنخفضة على قائمة الدخل الشامل خلال فترة عقد الإيجار التشغيلي و ذلك باستخدام طريقة القسط الثابت. عقود الإيجار التشغيلي قصيرة الاجل هي عقود إيجار لمدة ١٢ شهرا او اقل.

الشركة الأردنية لتجهيز وتسويق الدواجن ومنتجاتها
(شركة مساهمة عامة محدودة)

إيضاحات حول القوائم المالية الموحدة (يتبع)

للسنة المنتهية في ٣١ كانون الأول ٢٠٢١
(بالدينار الأردني)

الافتراضات المحاسبية الهامة والتقديرات غير المؤكدة

ان اعداد البيانات المالية يتطلب من الادارة بأن تقوم بتقديرات، افتراضات وتوقعات قد يكون لها تأثير عند تطبيق السياسات المحاسبية وكذلك قد تؤثر على مبالغ الموجودات، المطلوبات، الايرادات والمصاريف. ان نتائج الاعمال الفعلية من الممكن ان تتغير نتيجة اتباع تلك الافتراضات.

عند اعداد البيانات المالية قامت الادارة بإتباع نفس الافتراضات الجوهرية فيما يتعلق بتطبيق السياسات المحاسبية وكذلك اتباع نفس التقديرات غير المؤكدة المعمول بها عند اعداد البيانات المالية.

المبيعات

تتحقق المبيعات عند تسليم البضاعة للعملاء واصدار الفاتورة وتظهر بالصافي بعد الخصم التجاري أو خصم الكميات.

المصاريف

تتكون مصاريف البيع والتسويق بشكل رئيسي من التكاليف المنفقة لتسويق وبيع منتجات الشركة، ويتم تصنيف المصاريف الأخرى كمصاريف إدارية وعمومية.

تتضمن المصاريف الإدارية والعمومية المصاريف المباشرة وغير المباشرة والتي لا تتعلق بشكل مباشر بتكاليف الإنتاج وفقاً للمعايير المحاسبية المتعارف عليها. ويتم توزيع المصاريف إذا دعت الحاجة لذلك ، بين المصاريف الإدارية والعمومية وكلفة المبيعات على أساس ثابت.

النقد وما في حكمه

ينضمن النقد وما في حكمه ، النقد والودائع تحت الطلب والإستثمارات ذات السيولة العالية التي يمكن تسجيلها خلال فترة ثلاثة شهور أو أقل.

مخصص الخسائر الائتمانية

تقوم الإدارة بتقدير مدى قابلية تحصيل الذمم المدينة ويتم تقدير مخصص الخسائر الائتمانية بناءً على الخبرة السابقة والبيئة الاقتصادية السائدة .

البضاعة

تظهر بضاعة تحت التشغيل بالكلفة. يتم تحويل البضاعة الجاهزة من مزارع تربية الدواجن لقسم الإنتاج بالقيمة العادلة اعتماداً على أسعار السوق، ويتم تقييم المواد المساعدة ومواد التشغيل والتعبئة بالكلفة (وفقاً لطريقة المتوسط المرجح المتحرك) أو صافي القيمة البيعية أيهما أقل، ويتم تقييم البضاعة الجاهزة بالكلفة (وفقاً لطريقة المتوسط المرجح المتحرك) أو صافي القيمة البيعية أيهما أقل .

الشركة الأردنية لتجهيز وتسويق الدواجن ومنتجاتها
(شركة مساهمة عامة محدودة)

إيضاحات حول القوائم المالية الموحدة (يتبع)
للسنة المنتهية في ٣١ كانون الأول ٢٠٢١
(بالدينار الأردني)

الممتلكات والمعدات

تظهر الممتلكات والمعدات بالكلفة بعد تنزيل الإستهلاكات المتراكمة ، تعتبر مصاريف الإصلاح والصيانة مصاريف إيرادية، ويجري احتساب الإستهلاكات على اساس الحياة العملية المقدرة للممتلكات وذلك بإستعمال طريقة القسط الثابت. إن معدلات الإستهلاك للبند الرئيسة لهذه الموجودات هي على النحو الآتي :

| معدل الإستهلاك السنوي | |
|-----------------------|-----------------------------|
| ١ - ٥ % | مباني |
| ٢,٥ - ٣,٥ % | معدات وأجهزة المسلخ |
| ٧,٥ - ١٠ % | طبالي وأقفاص وملابس |
| ٥ % | عدد وأدوات وأخرى |
| ٧,٥ - ١٢,٥ % | سيارات و آليات |
| ٦ - ٢٠ % | أثاث ومفروشات وأجهزة مكتبية |

يتم مراجعة العمر الإنتاجي وطريقة الإستهلاك بشكل دوري للتأكد من أن طريقة وفترة الإستهلاك تتناسب مع المنافع الإقتصادية المتوقعة من الممتلكات والمعدات.

يتم اجراء اختبار لتدني القيمة التي تظهر بها الممتلكات والمعدات في قائمة المركز المالي عند ظهور أي أحداث أو تغيرات في الظروف تظهر أن هذه القيمة غير قابلة للإسترداد. في حال ظهور أي مؤشر لتدني القيمة، يتم إحتساب خسائر تدني تبعاً لسياسة تدني قيمة الموجودات.

عند أي إستبعاد لاحق للممتلكات والمعدات فإنه يتم الإعتراف بقيمة المكاسب أو الخسارة الناتجة، التي تمثل الفرق ما بين صافي عوائد الإستبعاد والقيمة التي تظهر بها الممتلكات والمعدات في قائمة المركز المالي ، مجمل الربح والخسارة.

الشركة الأردنية لتجهيز وتسويق الدواجن ومنتجاتها
(شركة مساهمة عامة محدودة)

إيضاحات حول القوائم المالية الموحدة (يتبع)
للسنة المنتهية في ٣١ كانون الأول ٢٠٢١
(بالدينار الأردني)

ضريبة الدخل

تخضع الشركة لنص قانون ضريبة الدخل وتعديلاته اللاحقة والتعليمات الصادرة عن دائرة ضريبة الدخل في المملكة الأردنية الهاشمية، ويتم الاستدراك لها وفقاً لمبدأ الإستهقاق . يتم احتساب مخصص الضريبة على أساس صافي الربح المعدل. وتطبيقاً للمعيار المحاسبي الدولي رقم (١٢) فإنه قد يترتب للشركة موجودات ضريبية مؤجلة ناتجة عن الفروقات المؤقتة بين القيمة المحاسبية والضريبة للموجودات والمطلوبات والمتعلقة بالمخصصات ، هذا ولم يتم إظهار تلك الموجودات ضمن القوائم المالية المرفقة حيث أنها غير جوهرية.

رسملة فوائد القروض

يتم رسملة فوائد القروض التي تتعلق بمشاريع التوسعة على هذه المشاريع وذلك إلى أن يتم تجهيزها للإنتاج.

الموجودات البيولوجية

تظهر الموجودات البيولوجية بالتكلفة بعد تنزيل نفوقها، ويتم رسملة كافة المصاريف المنفقة عليها لحين تصبح جاهزة للإنتاج على أساس عدد الوفيات في القطيع خلال فترة التربية.

تحويل العملات الأجنبية

يتم تحويل المعاملات بالعملة الأجنبية الى الدينار الأردني عند إجراء المعاملة، ويتم تحويل الموجودات والمطلوبات المالية بالعملات الأجنبية في تاريخ قائمة المركز المالي الى الدينار الأردني بالأسعار السائدة في ذلك التاريخ ان الأرباح والخسائر الناتجة عن التسوية أو تحويل العملات الأجنبية يتم ادراجها ضمن قائمة الدخل الشامل.

التقرير القطاعي

قطاع الأعمال يمثل مجموعة من الموجودات والعمليات التي تشترك معاً في تقديم منتجات أو خدمات خاضعة لمخاطر وعوائد تختلف عن تلك المتعلقة بقطاعات أعمال أخرى والتي يتم قياسها وفقاً للتقارير التي تم إستعمالها من قبل المدير التنفيذي وصانع القرار الرئيسي لدى الشركة.

القطاع الجغرافي يرتبط في تقديم منتجات في بيئة اقتصادية محددة خاضعة لمخاطر وعوائد تختلف عن تلك المتعلقة بقطاعات عمل في بيئات اقتصادية أخرى.

التقاص

يتم إجراء تقاص بين الموجودات المالية والمطلوبات وأظهار المبلغ الصافي في قائمة المركز المالي فقط عندما تتوفر الحقوق القانونية الملزمة وكذلك عندما يتم تسويتها على أساس التقاص أو يكون تحقق الموجودات وتسوية المطلوبات في نفس الوقت.

الشركة الأردنية لتجهيز وتسويق الدواجن ومنتجاتها
(شركة مساهمة عامة محدودة)
إيضاحات حول القوائم المالية الموحدة (بتبع)
للسنة المنتهية في ٣١ كانون الأول ٢٠٢١
(بالدينار الأردني)

٤ - الممتلكات والمعدات

| ٢٠٢١ | الأرض وتحسيناتها * | مباني | معدات وأجهزة السلخ | أثاث ومفروشات | طباقي واقفاص | سيارات واليات | عدد ودورات وأخرى | المجموع |
|---------------------------------------|--------------------|------------|--------------------|---------------|--------------|---------------|------------------|------------|
| الرصيد كما في ١ كانون الثاني | ٦٢٩,٦٦٨ | ٥٠,٧٨٧,٤٢٨ | ٣٢,٩٤١,٩٠٤ | ١,٦٤٥,٥٤٠ | ١,٢٣٣,٧٢٦ | ٢,٨٤١,٦١٧ | ١٧٩,٤٤٩ | ٩٠,٢٥٩,٣٣٢ |
| إضافات | - | ١,٦٨٠,٣٥٢ | ٣,١٥٣,٣٨٥ | ٦٥,٣١٦ | ٨,٢٣٦ | ٤١,٦٣٠ | ٧,٩٨٠ | ٤,٩٥٦,٨٩٩ |
| استحقاقات | - | - | - | - | - | - | - | - |
| الرصيد كما في ٣١ كانون الأول | ٦٢٩,٦٦٨ | ٥٢,٤٦٧,٧٨٠ | ٣٦,٠٩٥,٢٨٩ | ١,٧١٠,٨٥٦ | ١,٢٤١,٩٦٢ | ٢,٨٨٣,٢٤٧ | ١٨٧,٤٢٩ | ٩٥,٢١٦,٢٣١ |
| الإستهلاكات: | | | | | | | | |
| الرصيد كما في ١ كانون الثاني | - | ٤,١٨٩,١٦٦ | ١١,٦٢٣,٣٢٢ | ٦٢٤,٠٢٠ | ٧٤٤,١٩٨ | ١,٣٦٧,٨٠٨ | ٨٠,٦٢٩ | ١٨,٦٢٩,١٤٣ |
| إستهلاكات | - | ٥٠٠,٠٢٣ | ١,٢٦٠,٤٥٠ | ١٠٠,٢٨٩ | ٦١,١٣٥ | ٢١٣,١٢١ | ٨,٩٧١ | ٢,١٤٣,٩٨٩ |
| استحقاقات | - | - | - | - | - | - | - | - |
| الرصيد في ٣١ كانون الأول | - | ٤,٦٨٩,١٨٩ | ١٢,٨٨٣,٧٧٢ | ٧٢٤,٣٠٩ | ٨٠٥,٣٣٣ | ١,٥٨٠,٩٢٩ | ٨٩,٦٠٠ | ٢٠,٧٧٣,١٣٢ |
| القيمة الدفترية كما في ٣١ كانون الأول | ٦٢٩,٦٦٨ | ٤٧,٧٧٨,٥٩١ | ٢٣,٢١١,٥١٧ | ٩٨٦,٥٤٧ | ٤٣٦,٦٢٩ | ١,٣٠٢,٣١٨ | ٩٧,٨٢٩ | ٧٤,٤٤٣,٠٩٩ |

* إن جزءاً من أراضي المصنع وما عليها من مباني إضافة إلى مشاريع التوسعة مرفوعة من الدرجة الأولى والثانية بمبلغ ٧,٧٢٥,٧٥٠ دينار أردني لصالح بعض البنوك لقاء التسهيلات الممنوحة للشركة.

الشركة الأردنية لتجهيز وتسويق الدواجن ومنتجاتها
(شركة مساهمة عامة محدودة)
إيضاحات حول القوائم المالية الموحدة (تتبع)
للمسلة المنتهية في ٣١ كانون الأول ٢٠٢١
(بالدينار الأردني)

| المجموع | عدد ودورات ولحوى | سيارات واليات | طبالي ولقاص وملابس | ثلاث ومغروشات | معدات واجهزة المسلخ | مباني | الأرض وتصنياتها * | ٢٠٢٠ التكاليف : |
|------------|------------------|---------------|--------------------|---------------|---------------------|------------|-------------------|--|
| | | | | | | | | |
| ٨٦,٥٨٩,٧٥٩ | ١٧٥,٠١١ | ٢,٩٣٠,٩٧٩ | ١,٢١٧,٤٢٠ | ١,٤٩٣,٣٦٩ | ٣١,٤٨٢,٤٤٧ | ٤٨,٦٦٠,٨٦٥ | ٦٢٩,٦٦٨ | الرصيد كما في ١ كانون الثاني |
| ٣,٩١٦,٧٣٣ | ٤,٤٣٨ | ١٥٧,٧٩٨ | ١٦,٣٠٦ | ١٥٢,١٧١ | ١,٤٥٩,٤٥٧ | ٢,١٢٦,٥٦٣ | - | إضافات |
| (٢٤٧,١٦٠) | - | (٢٤٧,١٦٠) | - | - | - | - | - | استبدادات |
| ٩٠,٢٥٩,٣٣٢ | ١٧٩,٤٤٩ | ٢,٨٤١,٦١٧ | ١,٢٣٣,٧٢٦ | ١,٦٤٥,٥٤٠ | ٣٢,٩٤١,٩٠٤ | ٥٠,٧٨٧,٤٢٨ | ٦٢٩,٦٦٨ | الرصيد كما في ٣١ كانون الأول |
| ١٧,٠٠٨,٣٩٩ | ٧٢,٩٨٠ | ١,٣٩٤,٣٧٠ | ٦٨٥,١٠٩ | ٥٣٨,٢٥٥ | ١٠,٦١٧,٠٤٣ | ٣,٧٠٠,٥٤٢ | - | الاستهلاكات: |
| ١,٨٢٤,١٨١ | ٧,٦٤٩ | ١٧٦,٧٧٥ | ٥٩,٠٨٩ | ٨٥,٧٦٥ | ١,٠٠٦,٢٧٩ | ٤٨٨,٦٧٤ | - | الرصيد كما في ١ كانون الثاني |
| (٢٠٣,٣٣٧) | - | (٢٠٣,٣٣٧) | - | - | - | - | - | استهلاكات |
| ١٨,٦٢٩,١٤٣ | ٨٠,٦٢٩ | ١,٣٦٧,٨٠٨ | ٧٤٤,١٩٨ | ٦٢٤,٠٢٠ | ١١,٦٢٣,٣٢٢ | ٤,١٨٩,١٦٦ | - | استبدادات |
| ٧١,٦٣٠,١٨٩ | ٩٨,٨٢٠ | ١,٤٧٣,٨٠٩ | ٤٨٩,٥٢٨ | ١,٠٢١,٥٢٠ | ٢١,٣١٨,٥٨٢ | ٤٦,٥٩٨,٢٦٢ | ٦٢٩,٦٦٨ | الرصيد في ٣١ كانون الأول |
| | | | | | | | | القيمة التقديرية كما في ٣١ كانون الأول |

* إن جزءاً من أراضي المصنع وما عليها من مباني إضافة إلى مشاريع التوسعة موهونة من الدرجة الأولى والثانية بمبلغ ٧,٧٢٥,٧٥٠ دينار أردني لصالح بعض البنوك لقاء التسهيلات الممنوحة للشركة.

الشركة الأردنية لتجهيز وتسويق الدواجن ومنتجاتها
(شركة مساهمة عامة محدودة)

إيضاحات حول القوائم المالية الموحدة (يتبع)

للسنة المنتهية في ٣١ كانون الأول ٢٠٢١

(بالدينار الأردني)

٥- حق استخدام الموجودات / التزامات عقود الإيجار

| ٢٠٢٠ | ٢٠٢١ | |
|----------|----------|------------------------------|
| | | حقوق الاستخدام : |
| ٢٣٩,٢١٥ | ١٧٩,٤١٢ | الرصيد كما في ١ كانون الثاني |
| (٥٩,٨٠٣) | (٤٤,٨٥٤) | مصرفوف اطفاء |
| ١٧٩,٤١٢ | ١٣٤,٥٥٨ | الرصيد كما في ٣١ كانون الأول |

| | | |
|----------|----------|------------------------------|
| | | التزام عقود الإيجار : |
| ٢٤٢,٢٨٩ | ٢٠٤,٩٨٦ | الرصيد كما في ١ كانون الثاني |
| ١٩,٢٩٧ | ١٥,١٢٤ | مصرفوف فوائد |
| (٥٦,٦٠٠) | (٦٠,١٠٠) | المدفوع خلال السنة |
| ٢٠٤,٩٨٦ | ١٦٠,٠١٠ | الرصيد كما في ٣١ كانون الأول |

| | | |
|---------|---------|--------------------------------|
| | | والتي منها : |
| ٦٢,١٠٠ | ٦٢,١٠٠ | التزامات عقد إيجار متداولة |
| ١٤٢,٨٨٦ | ٩٧,٩١٠ | التزامات عقد إيجار غير متداولة |
| ٢٠٤,٩٨٦ | ١٦٠,٠١٠ | |

٦- المصاريف المدفوعة مقدماً والحسابات المدينة الأخرى

| ٢٠٢٠ | ٢٠٢١ | |
|-----------|-----------|--------------------------|
| ١٧١,٦٠٧ | ١٨٤,٠٣٢ | مصاريف مدفوعة مقدماً |
| ٢٥,٧٤١ | ٢٥,٦٣٣ | أمانات ضريبة دخل |
| ١٠١,٩٩٧ | ١٠٢,١٩٧ | تأمينات مستردة |
| ١,٨٢٨,٧٩٥ | ٢,٨٤٤,٢٥٨ | أمانات ضريبة المبيعات |
| ١٠,٠٦٨ | ١٠,٠٦٨ | أمانات اصابات العمل |
| ٢٠٧,٧٨٢ | ٨٩,٠٦٨ | تأمينات كفالات وإعتمادات |
| ٢,٣٤٥,٩٩٠ | ٣,٢٥٥,٢٥٦ | |

الشركة الأردنية لتجهيز وتسويق الدواجن ومنتجاتها
(شركة مساهمة عامة محدودة)

إيضاحات حول القوائم المالية الموحدة (يتبع)
للسنة المنتهية في ٣١ كانون الأول ٢٠٢١
(بالدينار الأردني)

٧- مستودع قطع الغيار ومستلزماتها

| ٢٠٢٠ | ٢٠٢١ | |
|-----------|-----------|-------------------------------|
| ٤٠٦,٤١٠ | ٨٤٨,٠٠٣ | مواد تعبئة وتغليف ولوازم عامة |
| ٦٨٩,٢١٤ | ١,٠٤٤,٨٨٧ | قطع غيار |
| ٢٧,٠٧٦ | ٢٤٢,٢١٣ | محروقات |
| ٥٦,٢١٦ | ١٦٦,٩٩٥ | ادوية بيطرية ولقاحات |
| ١,١٧٨,٩١٦ | ٢,٣٠٢,٠٩٨ | |

٨- البضاعة

| ٢٠٢٠ | ٢٠٢١ | |
|-----------|-----------|---------------------------|
| ١,٩٥٣,٢٦٢ | ٣٢١,٥٠٣ | مستودعات الدجاج |
| ٣,٠٤٧ | - | مستودع البروتين (العلف) |
| ١,٣٦٩,٥٠٧ | ٣,١٩٦,٨١٧ | بضاعة تحت التشغيل - مزارع |
| ٦١٢,٩٣١ | ٦١٢,٩٣١ | مستودع اقفاص دجاج |
| ٣,٩٣٨,٧٤٧ | ٤,١٣١,٢٥١ | |

٩- المدينون

| ٢٠٢٠ | ٢٠٢١ | |
|-------------|-------------|---------------------------|
| ٥,١٦٦,٤٢٠ | ٤,٨٣٨,٩٥٦ | نعم مدينة تجارية |
| (١,٢٣٢,٣٠٣) | (١,٤١٧,٠٦٢) | مخصص الخسائر الائتمانية * |
| ٣,٩٣٤,١١٧ | ٣,٤٢١,٨٩٤ | صافي نعم مدينة تجارية |
| ٤٣,٨٥٨ | ٨,٥٤٩ | نعم مسوقين |
| ٩٠٩,٥٤٤ | ٥٩٨,٦٧٨ | نعم موظفين |
| ٢,٥٦٨ | ٢,٥٦٨ | أخرى |
| ٤,٨٩٠,٠٨٧ | ٤,٠٣١,٦٨٩ | |

الشركة الأردنية لتجهيز وتسويق الدواجن ومنتجاتها
(شركة مساهمة عامة محدودة)

إيضاحات حول القوائم المالية الموحدة (يتبع)
للسنة المنتهية في ٣١ كانون الأول ٢٠٢١
(بالدينار الأردني)

* ان الحركة على مخصص الخسائر الائتمانية ، هي كما يلي

| ٢٠٢٠ | ٢٠٢١ | |
|-----------|-----------|--------------------------|
| ١,٢٢٠,٣٠٣ | ١,٢٣٢,٣٠٣ | الرصيد في ١ كانون الثاني |
| ١٢,٠٠٠ | ١٨٤,٧٥٩ | اضافات |
| ١,٢٣٢,٣٠٣ | ١,٤١٧,٠٦٢ | الرصيد في ٣١ كانون الأول |

١٠- الإحتياطي الإجباري

تماشياً مع متطلبات قانون الشركات في المملكة الأردنية الهاشمية والنظام الأساسي للشركة ، تقوم الشركة بتكوين احتياطي اجباري بنسبة ١٠ بالمئة من الربح الصافي حتى يبلغ هذا الاحتياطي ربع رأسمال الشركة ويجوز الاستمرار في اقتطاع هذه النسبة بموافقة الهيئة العامة للشركة إلى أن يبلغ هذا الاحتياطي ما يعادل مقدار رأسمال الشركة المصرح به . إن هذا الاحتياطي غير قابل للتوزيع كأنصبة أرباح على المساهمين، هذا ويحق للهيئة العامة وبعد استنفاد الاحتياطيات الأخرى أن تقرر في اجتماع غير عادي اطفاء خسائرها من المبالغ المجمعة في حساب الاحتياطي الاجباري على أن يعاد بناءه وفقاً لأحكام القانون المشار اليه.

١١- المعاملات مع جهات ذات علاقة

قامت الشركة خلال السنة بإجراء معاملات مع الجهات ذات العلاقة التالية:-

| العلاقة | الإسم |
|---------|-------------------------|
| شقيقة | الشركة الوطنية للتفقيس |
| شقيقة | الشركة الأردنية للأعلاف |
| شقيقة | شركة كيماويات الأردن |

إن المعاملات الجوهرية هي عبارة عن مشتريات ومبيعات الشركة والشركة التابعة من الشركات الشقيقة خلال السنة الحالية، وهي كما يلي:-

| مبيعات | مشتريات | |
|---------|---------|------------|
| ٢٠٢٠ | ٢٠٢١ | ٢٠٢٠ |
| — | — | ٤,٧٦٤,٩٤٢ |
| ٩٨٣,٠٩٠ | ٩٤٤,٥٠٢ | ١٣,٩٩٣,٥٩٨ |
| — | — | ٨٢٩,٨٤٢ |
| | | ١٠,٥٤٤,٥٩٠ |

الشركة الوطنية للتفقيس

الشركة الأردنية للأعلاف

شركة كيماويات الأردن

الشركة الأردنية لتجهيز وتسويق الدواجن ومنتجاتها
(شركة مساهمة عامة محدودة)

إيضاحات حول القوائم المالية الموحدة (يتبع)
للسنة المنتهية في ٣١ كانون الأول ٢٠٢١
(بالدينار الأردني)

يتكون المطلوب إلى جهات ذات علاقة كما في ٣١ كانون الأول كما يلي:-

| ٢٠٢٠ | ٢٠٢١ | |
|------------|------------|-------------------------|
| ٢,٨٤٢,٩٦٨ | ٦,٢٦٥,٤٥٣ | الشركة الوطنية للتفقيس |
| ٣٠,٣٤٩,٦٥٨ | ٣١,٠٠٧,٦٠٩ | الشركة الأردنية للأعلاف |
| ٥٨٩,٥٦٥ | ٥٦٠,٤٨٠ | شركة كيماويات الأردن |
| ٣٣,٧٨٢,١٩١ | ٣٧,٨٣٣,٥٤٢ | |

١٢- القروض

إن تفاصيل القروض كما في ٣١ كانون الأول كما يلي:-

| ٢٠٢٠ | ٢٠٢١ | |
|---------|-----------|--|
| ١٠٦,٣١٢ | ١,١٥٤,٦٩١ | قرض البنك الأردني الكويتي |
| ٧٥٧,٩٨٠ | ٥,٣٣٣,٢٥٦ | قرض بنك الإتحاد |
| ٨٦٤,٢٩٢ | ٦,٤٨٧,٩٤٧ | اجمالي القروض |
| ٣٩٦,٨٩١ | ١,٦١٠,٣٦١ | ينزل: الجزء المتداول من قروض طويلة الأجل |
| ٤٦٧,٤٠١ | ٤,٨٧٧,٥٨٦ | قروض طويلة الأجل |

قرض البنك الاردني الكويتي

تم الحصول على قرض متناقص بقيمة ١,٥٠٠,٠٠٠ دينار اردني على ان يسدد بموجب اقساط شهرية عددها ١٨ قسط قيمة كل قسط ١٠٠,٠٠٠ دينار اردني وبفائدة ٩,٧٥% وعمولة ٠,٥% ويستحق القسط الاول بتاريخ ١ تموز ٢٠١٩ ويستحق القسط الاخير بتاريخ ١ كانون الأول ٢٠٢٠ وهو بالكفالة الشخصية للسيد محمد نبيل حمودة ، وبناءا على قرار البنك المركزي وتوجيهاته للبنوك تم تأجيل الاقساط المستحقة على الشركة لفترة امتدت ما يقارب ٦ شهور بسبب تبعات جائحة كورونا .
خلال عام ٢٠٢١ تم تحويل ما قيمته ١,٧٥٠,٠٠٠ دينار اردني من حساب الجاري مدين بفائدة ٩,٢٥% وعمولة ٠,٥% سنويا وهي بكفالة السيد محمد نبيل حمودة ورهونات عقارية من الدرجة الاولى والثانية لصالح البنك على ان يسدد القرض على شكل اقساط شهرية قيمة كل قسط ١٠٠,٠٠٠ دينار تبدأ من تاريخ ١ حزيران ٢٠٢١ .

الشركة الأردنية لتجهيز وتسويق الدواجن ومنتجاتها
(شركة مساهمة عامة محدودة)

إيضاحات حول القوائم المالية الموحدة (يتبع)
للسنة المنتهية في ٣١ كانون الأول ٢٠٢١
(بالدينار الأردني)

قرض بنك الإتحاد

حصلت الشركة على قرض متناقص بقيمة ٢,٠٠٠,٠٠٠ دينار أردني وبفائدة ٨,٧٥% ناقص هامش بمعدل ١,٢٥% سنويا وبدون عمولة وتسدد بموجب ٤٨ قسط شهري قيمة كل منها ٤٢,٠٠٠ دينار أردني غير شامل الفائدة تبدأ بتاريخ ٣٠ ايلول ٢٠١٧ بإستثناء القسط الاخير الذي يمثل باقي رصيد القرض ويستحق بتاريخ ٣٠ اب ٢٠٢١ .

كما حصلت الشركة على قرض متناقص بقيمة ٢,٠٠٠,٠٠٠ دينار أردني بفائدة ٤,٧٥% سنويا وبدون عمولة ، وتسدد بموجب ٤٨ قسط شهريا قيمة كل منها ٤٦,٠٠٠ دينار أردني شاملا الفوائد تبدأ بتاريخ ٣٠ تشرين الثاني ٢٠١٦ وحتى السداد التام بإستثناء القسط الاخير الذي يمثل باقي رصيد القرض ويستحق بتاريخ ٣٠ تشرين الأول ٢٠٢٠ .

كما حصلت الشركة على قرض متناقص بقيمة ٢٦٧,٠٠٠ دينار أردني بفائدة ٤% سنويا وبدون عمولة وذلك لغرض تمويل تركيب خلايا شمسية في مقر الشركة، ويسدد بموجب ٤٠ قسط شهري قيمة كل منها ٦,٧٠٠ دينار عدا القسط الاخير وقيمته ٥,٧٠٠ دينار تبدأ بتاريخ ٣٠ تشرين الثاني ٢٠١٩ وحتى السداد التام بتاريخ ٢٨ شباط ٢٠٢٣ ، بناءا على قرار البنك المركزي وتوجيهاته للبنوك تم تأجيل الاقساط المستحقة على الشركة لفترة امتدت ما يقارب ٦ شهور بسبب تبعات جائحة كورونا.

كما حصلت الشركة على قرض متناقص بقيمة ٣,٠٠٠,٠٠٠ دينار أردني لتمويل اعتمادات بالاطلاع بفائدة ٩,٢٥% سنويا ناقص هامش ٠,٥% وعمولة ٠,٥% ، وتسدد بموجب ٦ اقساط شهرية قيمة كل قسط ٥١٣,٠٠٠ دينار أردني شامل الفوائد تبدأ من تاريخ ٢٨ شباط ٢٠٢٠ ولغاية السداد التام بتاريخ ٣١ تموز ٢٠٢٠ بإستثناء القسط الاخير .

حصلت الشركة خلال عام ٢٠٢١ على قرض متناقص من بنك الاتحاد بمبلغ ٤,٨٣١,٠٠٠ دينار يستحق اول قسط بتاريخ ١ كانون الاول ٢٠٢٢ وهي بكفالة السيد محمد نبيل حمودة ورهونات عقارية من الدرجة الاولى والثانية .

الشركة الأردنية لتجهيز وتسويق الدواجن ومنتجاتها
(شركة مساهمة عامة محدودة)

إيضاحات حول القوائم المالية الموحدة (يتبع)
للسنة المنتهية في ٣١ كانون الأول ٢٠٢١
(بالدينار الأردني)

١٣- المصاريف المستحقة والحسابات الدائنة الأخرى

| ٢٠٢٠ | ٢٠٢١ | |
|---------|---------|-------------------------|
| ١٥٢,٨٢٢ | ١٤٦,٧٠٥ | مصاريف مستحقة |
| ٧٥,٠٩٢ | ٦٩,١٨٦ | أمانات الضمان الإجتماعي |
| ١٨,٨٣٦ | - | ايرادات مقبوضة مقدما |
| ١٥٤,٣١٧ | ٢٩١,٦٦٨ | أرصدة دائنة أخرى |
| ٤٠١,٠٦٧ | ٥٠٧,٥٥٩ | |

١٤- الدائنون

| ٢٠٢٠ | ٢٠٢١ | |
|-----------|-----------|----------------------|
| ٣,٤٠٦,٥٠٧ | ٢,١٤٨,١٢٧ | ذمم موردين |
| ١,٦٠٢,١٩٥ | ١,٣٧٥,٩٩٨ | أمانات صندوق الإنخار |
| ١٦٢,٢٩٠ | ١٤٧,٢١٩ | ذمم موظفين ومسوقين |
| ٥,١٧٠,٩٩٢ | ٣,٦٧١,٣٤٤ | |

١٥- البنوك الدائنة

تتمتع الشركة بتسهيلات ائتمانية ممنوحة من قبل البنك الأردني الكويتي بضمان رهن عقاري من الدرجة الأولى والثانية على جزء من أراضي ومباني المصنع إضافة إلى مشاريع التوسعة، ويسقف مقداره مليونان ومائتان وخمسون ألف دينار اردني وبمعدل فائدة مقدارها ٩,٧٥% سنوياً وبعمولة ٠,٥%.

خلال عام ٢٠٢١ تم تخفيض حد الجاري مدين ليصبح ٥٠٠,٠٠٠ دينار بسعر فائدة ٩,٢٥% وعمولة ٠,٥% من خلال تحويل مبلغ ١,٧٥٠,٠٠٠ دينار اردني الى حساب القرض وذلك بكفالة السيد محمد نبيل حمودة ورهونات عقارية من الدرجة الاولى والثانية لصالح البنك .

وكذلك تتمتع الشركة بتسهيلات ائتمانية ممنوحة من قبل بنك الإتحاد بضمان رصيد عقاري بسقف مقداره مليون دينار اردني وبمعدل فائدة ٨.٢٥% وعمولة بمعدل ٠.٥% .

الشركة الأردنية لتجهيز وتسويق الدواجن ومنتجاتها
(شركة مساهمة عامة محدودة)

إيضاحات حول القوائم المالية الموحدة (يتبع)
للسنة المنتهية في ٣١ كانون الأول ٢٠٢١
(بالدينار الأردني)

كما تتمتع الشركة بتسهيلات ائتمانية ممنوحة من قبل بنك الاستثمار العربي الاردني بضمان تعهد الشركة بأن لا تقل نسبة السيولة عن ١:١ وتعهدا بأن لا تقل نسبة ملكية شركة حمودة اخوان الشركة الأردنية لتجهيز وتسويق الدواجن ومنتجاتها عن ٩٠% ، ويسقف ٤٠٠,٠٠٠ دينار اردني وفائدة ٧,٥% وعمولة ١% سنويا.

١٦- اوراق الدفع

حصلت الشركة على اجارة منتهية بالتملك من بنك صفوة الاسلامي بقيمة ١٥,٠٠٠,٠٠٠ دينار اردني بمعدل فائدة ٩% متناقصة سنويا وبهامش ٢,١١% ويفترة سماح سنتان من تاريخ بدء الاجارة حيث يبدأ القسط الاول بتاريخ ١٠ كانون الثاني ٢٠٢٠ وينتهي القسط الاخير بتاريخ ١٠ اذار ٢٠٢٢.

حصلت الشركة على تمويل بنكي من بنك الاستثمار العربي الاردني بقيمة ١,٠٠٠,٠٠٠ دينار اردني على شكل ورقة دفع اعتمادات تستحق خلال ٦ شهور حيث تم التسديد خلال عام ٢٠٢١.

كما حصلت الشركة على تمويل بنكي من بنك الاتحاد بقيمة ٢,٦٠٠,٠٠٠ دينار اردني على شكل ورقة دفع اعتمادات تستحق خلال ٦ شهور وفائدة تأخير ٢% حيث تم التسديد خلال عام ٢٠٢١ .

وان تفاصيل اوراق الدفع هي كما يلي :

| ٢٠٢٠ | ٢٠٢١ | |
|------------|------------|-----------------------|
| ١٨,١٣٢,٩٧٥ | ١٥,٤١٤,٩٣٤ | اوراق دفع |
| ٤,٤١٨,٨٨٥ | ٢,٩٨٣,٨٩٦ | ينزل الجزء المتداول |
| ١٣,٧١٤,٠٩٠ | ١٢,٤٣١,٠٣٨ | اوراق دفع طويلة الاجل |

١٧- المعاملات المهمة مع عملاء رئيسيين

بلغت مبيعات الشركة الى عملاء رئيسيين خلال السنة مبلغ وقدره ١٨,٢٧٣,٦٦٧ دينار أردني والتي تمثل ما نسبته حوالي ٤٥% من مبيعات الشركة (٢٠٢٠: ١٤,٢٩٧,٥٨٤ دينار أردني، والتي تمثل ما نسبته ٤٠% من مبيعات الشركة).

الشركة الأردنية لتجهيز وتسويق الدواجن ومنتجاتها
(شركة مساهمة عامة محدودة)

إيضاحات حول القوائم المالية الموحدة (يتبع)
للسنة المنتهية في ٣١ كانون الأول ٢٠٢١
(بالدينار الأردني)

١٨ - تكلفة مبيعات الدجاج

| ٢٠٢٠ | ٢٠٢١ | |
|-------------|------------|-----------------------------------|
| ٢٨,٣٤١,٧٢٦ | ٢٦,٨٩٣,٥٦٥ | تكلفة المواد المستخدمة في الإنتاج |
| ٢,٦٨١,٥٣٣ | ٢,٥٩٥,٥١٨ | رواتب وأجور مباشرة ومنح |
| ٢٥٦,١٦٥ | ٢٤٨,٦٤٨ | مساهمة الشركة في الضمان الإجتماعي |
| ٧٢,٠٩٣ | ٤٤,٢١٩ | مساهمة الشركة في صندوق الإئخار |
| | | المصاريف الصناعية: |
| ١,٥٨٤,٩٣٠ | ١,٨٩٥,١٦٤ | الإستهلاكات |
| ٦٢٦,٦٥٦ | ٧٨٥,٥٢٢ | مياه وكهرباء |
| ٢٧١,٧٩٢ | ٢٦١,٢٧٦ | زيوت ومحروقات |
| ١٧١,٢٣٦ | ١٧٨,٥٦٧ | صيانة وتصليلات ومواد مستهلكة |
| ١١٤,٢٨٩ | ٨٦,٧٨٥ | مصاريف سيارات |
| ٧٨,٤٩٦ | ١٢٣,٥٧٨ | أجور نقل العاملين |
| ٥٧,٣٨٠ | ٤١,٠٣٣ | مصاريف طبية |
| ٨٦,٢٩٨ | ٣٦,٠٢٧ | نقل وتحميل ونضح |
| ٤٣,٢٩٥ | ٣٥,٠٩٣ | تأمين |
| ٣٠,٥٤٩ | ٤,٠٠٠ | مصاريف محطة التنقية |
| ١١٢,٢٢٩ | ١٦٧,١١٥ | اجور تسحيب |
| ٦٨,٥٧٧ | ٦١,٧٤٢ | تصاريح عمال |
| ٢٩,٤١٦ | ٧١٢ | رسوم تراخيص واشتراكات |
| ١٥٧,٩٤٤ | ٦٦,٩٥٧ | ايجارات |
| ١٥١,٢٣٢ | ٤٢,٥٣٥ | مصاريف أخرى |
| ٣٤,٩٣٥,٨٣٦ | ٣٣,٥٦٨,٠٥٦ | تكلفة الإنتاج |
| ٤٣٠,٧٠٨ | ٤٠٦,٤١٠ | مواد تشغيل وتعبئة أول السنة |
| (٤٠٦,٤١٠) | (٨٤٨,٠٠٣) | مواد تشغيل وتعبئة آخر السنة |
| ٣٤,٩٦٠,١٣٤ | ٣٣,١٢٦,٤٦٣ | تكلفة البضاعة المصنعة |
| ١,٤٣٧,٠٠١ | ١,٩٥٣,٢٦٢ | بضاعة جاهزة أول السنة |
| (١,٩٥٣,٢٦٢) | (٣٢١,٥٠٣) | بضاعة جاهزة آخر السنة |
| ٣٤,٤٤٣,٨٧٣ | ٣٤,٧٥٨,٢٢٢ | |

الشركة الأردنية لتجهيز وتسويق الدواجن ومنتجاتها
(شركة مساهمة عامة محدودة)

إيضاحات حول القوائم المالية الموحدة (يتبع)
للسنة المنتهية في ٣١ كانون الأول ٢٠٢١
(بالدينار الأردني)

١٩ - إجمالي ربح قسم البروتين

| ٢٠٢٠ | ٢٠٢١ | |
|---------|---------|-----------------------------------|
| ٩٣٦,٢٧٦ | ٩٤٤,٥٠٢ | مبيعات قسم البروتين |
| | | كلفة إنتاج قسم البروتين : |
| ٥٧,٤١٥ | ٣٩,٣٨٦ | مشتريات مواد |
| ١٥٨,٩١٧ | ١٠٣,٤٣٩ | رواتب وأجور |
| ١٣,٤٤٢ | ١٠,٨٣٠ | مساهمة الشركة في الضمان الاجتماعي |
| ٣,٩٦٦ | ١,٦٠١ | مساهمة الشركة في صندوق الإلخار |
| ٦١,٠٦٠ | ٢٨,٤٨٧ | مياه وكهرباء |
| ١٢٩,٦١٩ | ١٨٠,٢٥٢ | زيوت ومحروقات |
| ٨,١٤١ | ٨,٠٤٥ | صيانة وتصليلات |
| ٣٧,٩٥٤ | ٣٧,٥٨٦ | استهلاكات |
| ١٤,٠٧٥ | ١٧,١٥٥ | مصاريف أخرى |
| ٤٨٤,٥٨٩ | ٤٢٦,٧٨١ | كلفة الإنتاج |
| ٢,٣٢٩ | ٣,٠٤٧ | بضاعة تامة الصنع أول الفترة |
| (٣,٠٤٧) | - | بضاعة تامة الصنع آخر الفترة |
| ٤٨٣,٨٧١ | ٤٢٩,٨٢٨ | كلفة مبيعات قسم البروتين |
| ٤٥٢,٤٠٥ | ٥١٤,٦٧٤ | إجمالي ربح قسم البروتين |

الشركة الأردنية لتجهيز وتسويق الدواجن ومنتجاتها
(شركة مساهمة عامة محدودة)

إيضاحات حول القوائم المالية الموحدة (يتبع)
للسنة المنتهية في ٣١ كانون الأول ٢٠٢١
(بالدينار الأردني)

٢٠ - المصاريف البيع والتسويق

| ٢٠٢٠ | ٢٠٢١ | |
|-----------|-----------|-----------------------------------|
| ١,٠١٧,٣٢٤ | ١,٢٣٨,٦٧٢ | رواتب وأجور |
| ١٢٠,٢٧٤ | ١٥٢,٣٩٨ | مساهمة الشركة في الضمان الاجتماعي |
| ٦٠,٠١٩ | ٥٢,٦٠٩ | مساهمة الشركة في صندوق الإنخار |
| ١٩٣,٨٨٢ | ١٩٨,٩٢٧ | مصاريف سيارات |
| ١٠٨,٠٦٠ | ١١٠,٠٦٠ | رسوم معاينة وفحص عينات |
| ٨٥,٥٦٥ | ٩٦,١٩٩ | كهرباء ومياه |
| ٤٤,٩٦٢ | ٣١,٩٠٩ | هاتف وإنترنت |
| ١٩,٢٩٧ | ١٥,١٢٤ | مصرف فوائد تأجير تمويلي |
| ٥٩,٨٠٣ | ٤٤,٨٥٤ | اطفاء حق استخدام موجودات |
| ٣,٧٤٦ | ٤,٦١٧ | صيانة |
| ٦٠,٨٦٢ | ٦٨,٦٤٨ | إيجارات |
| ١٩,٠٨٥ | ١٠,٤٩٩ | دعاية وإعلان |
| ١٥,٦٥٤ | ٢٤,٤٨٣ | مصاريف طبية |
| ٣,٦٣٣ | ٢,٣٩٦ | ضيافة |
| ١٧٠,٦١٦ | ٢٢٥,٨٢٧ | عمولات مسوقين |
| ١٢,٢٣٠ | ٢١,٥٦١ | بذل تنقلات |
| ٣١٣,١٠٦ | ٣٨٣,٧٥١ | وقود ومحروقات |
| ٧,٨٥٨ | ١٠,٤٩٨ | قرطاسية ولوازم كمبيوتر |
| ٢٦,٥٧٢ | ٤٣,٩١٠ | رسوم وتراخيص اشتراكات وعطاءات |
| ٢,٣٦٥ | ١,٥٥٣ | مصاريف تأمين |
| ١٤,٦٦٣ | ٢١,٥٦١ | نقل وتحميل |
| ١٦٠,٠١١ | ١٦٩,٩٥٥ | استهلاكات |
| ٨,٥٨٠ | ١,١٨٦ | مصاريف نظافة |
| ٣٧,٣٦١ | ٩,٦٦٨ | متفرقة |
| ٢,٥٦٥,٥٢٨ | ٢,٩٤٠,٨٦٥ | |

الشركة الأردنية لتجهيز وتسويق الدواجن ومنتجاتها
(شركة مساهمة عامة محدودة)

إيضاحات حول القوائم المالية الموحدة (يتبع)
للسنة المنتهية في ٣١ كانون الأول ٢٠٢١
(بالدينار الأردني)

٢١ - المصاريف الإدارية والعمومية

| ٢٠٢٠ | ٢٠٢١ | |
|---------|-----------|-----------------------------------|
| ٥٨٢,٢٦٣ | ٧٢٤,٩٥٠ | رواتب وأجور |
| ٥٥,٧٤٥ | ٩٥,٧٨٧ | مساهمة الشركة في الضمان الإجتماعي |
| ٣٧,٠٤٣ | ٣٦,٢٦٠ | مساهمة الشركة في صندوق الإنخار |
| ٧,٦٥٦ | ٢٢,٥٧٢ | بريد وهاتف وفاكس |
| ١٥,٣٦٩ | ٨,٣٧٦ | ضيافة |
| ١٢,٥٩٧ | ٧,٢٧٠ | كهرباء ومياه |
| ١٦,٦٥٠ | ٨,٢٠٠ | أتعاب مهنية |
| ٣,٤٦٩ | ١٠,٧١٠ | دعاية وإعلان |
| ٥,١٩٢ | ٦,٣٠٨ | قرطاسية ومطبوعات |
| ٦٩,٩٧١ | ٢٣,٤٩٤ | رسوم ورخص واشتراكات |
| ١٧,٢٩٨ | ٣٥,٨٨٦ | زيوت ومحروقات |
| ١,٦٣٢ | ١,٩٦١ | تأمين |
| ٢٤,٠٠٠ | ٢٤,٠٠٠ | تنقلات أعضاء مجلس الإدارة |
| ١٢,٩٠٥ | ٩,٢٠٣ | مصاريف طبية |
| ١٠,٠٨٢ | ٨,٢٠١ | مصاريف سيارات |
| ٤١,٢٨٦ | ٤١,٢٨٤ | استهلاكات |
| ٥٠,٢٧٩ | ٢٣,٨٣٢ | متفرقة |
| ٩٦٣,٤٣٧ | ١,٠٨٨,٢٩٤ | |

الشركة الأردنية لتجهيز وتسويق الدواجن ومنتجاتها
(شركة مساهمة عامة محدودة)

إيضاحات حول القوائم المالية الموحدة (يتبع)
للسنة المنتهية في ٣١ كانون الأول ٢٠٢١
(بالدينار الأردني)

٢٢ - المصاريف المالية

| ٢٠٢٠ | ٢٠٢١ | |
|-----------|-----------|---|
| ٧٣٣,٩٣٠ | ٧٣٩,٣٧٠ | مصاريف مالية مدفوعة |
| (٥٥٦,٤٤١) | (٥٤٥,٧٢٣) | المرسمل خلال السنة على الممتلكات والمعدات |
| ١٧٧,٤٨٩ | ١٩٣,٦٤٧ | |

٢٣ - الإيرادات والمصاريف الأخرى

| ٢٠٢٠ | ٢٠٢١ | |
|---------|---------|-------------------------|
| (١,٣١١) | - | خسائر بيع موجودات ثابتة |
| ١١,٧٤٨ | ٨,٨٥٥ | إيرادات اجور ذبح |
| ٨٧,٨٠٣ | ١٩٩,٨١٧ | أخرى |
| ٩٨,٢٤٠ | ٢٠٨,٦٧٢ | |

٢٤ - ضريبة الدخل

أنهت الشركة علاقتها مع دائرة ضريبة الدخل والمبيعات حتى نهاية عام ٢٠١٨ ، أما بالنسبة لعام ٢٠١٩ و ٢٠٢٠ فقد قامت الشركة بتقديم كشف التقدير الذاتي للدائرة ولم تقم الدائرة بمراجعة السجلات المحاسبية للشركة حتى تاريخ القوائم المالية الموحدة.

٢٥ - الإلتزامات المحتملة

يوجد على الشركة كما في ٣١ كانون الأول الإلتزامات المحتملة التالية:-

| ٢٠٢٠ | ٢٠٢١ | |
|---------|---------|--------------|
| ٣٠٩,٤٠٠ | ١٧٠,٤٠٠ | كفالات بنكية |

٢٦ - الوضع القانوني للشركة

- ملخص القضايا المرفوعة من قبل الشركة على الغير:

بلغت قيمة القضايا المرفوعة من قبل الشركة على الغير مبلغ ٩٦٨,٦١١ دينار اردني كما في ٣١ كانون الأول ٢٠٢١.

- ملخص القضايا المرفوعة على الشركة من قبل الغير:

بلغت قيمة القضايا المرفوعة من قبل الغير على الشركة مبلغ ٢٥,٢٧٥ دينار اردني كما في ٣١ كانون الأول ٢٠٢١.

الشركة الأردنية لتجهيز وتسويق الدواجن ومنتجاتها
(شركة مساهمة عامة محدودة)

إيضاحات حول القوائم المالية الموحدة (يتبع)
للسنة المنتهية في ٣١ كانون الأول ٢٠٢١
(بالدينار الأردني)

٢٧- القيمة العادلة

إن القيمة العادلة للموجودات والمطلوبات المالية للشركة تقارب قيمتها الدفترية وذلك لإستحقاقها خلال سنة من تاريخ القوائم المالية، باستثناء القروض طويلة الأجل والتي تتمثل القيمة العادلة لها في القيمة الحالية للتدفقات النقدية المستقبلية لتسديدها باستخدام سعر الفائدة السائد للقروض المماثلة.

٢٨- الأدوات المالية

إدارة مخاطر رأس المال

تقوم الشركة بإدارة رأسمالها لتتأكد بأن الشركة تبقى مستمرة بينما تقوم بالحصول على العائد الأعلى من خلال الحد الأمثل لأرصدة الديون وحقوق المساهمين. لم تتغير استراتيجية الشركة الإجمالية عن سنة ٢٠٢٠.

إن هيكل رأس مال الشركة يضم ديون والتي تضم الاقتراضات المبينة في الإيضاح رقم ١٢ ، ١٥ وحقوق الملكية في الشركة والتي تتكون من رأس المال والاحتياطي الاجباري وخسائر متراكمة كما هي مدرجة في بيان التغيرات في حقوق الملكية.

معدل المديونية

يقوم مجلس إدارة الشركة بمراجعة هيكلية رأس المال بشكل دوري. وكجزء من هذه المراجعة، يقوم مجلس الإدارة بالأخذ بالإعتبار تكلفة رأس المال والمخاطر المرتبطة بكل فئة من فئات رأس المال والدين. إن هيكل رأسمال الشركة يضم ديون من خلال الاقتراض ، لم تقم الشركة بتحديد حد أقصى لمعدل المديونية ، ولا تتوقع الشركة زيادة في معدل المديونية من خلال إصدارات دين جديدة خلال عام ٢٠٢٢.

إن معدل المديونية كما في ٣١ كانون الأول هو كما يلي:-

| ٢٠٢١ | ٢٠٢٠ | |
|------------|------------|-------------------------------|
| ٢٤,٢٢٦,٥٦٨ | ٢٢,٧١٨,٨١٣ | المديونية |
| ٢١,٥٥٦,١٩٨ | ١٩,٤٠١,٦٩٤ | حقوق الملكية |
| %١١٢ | %١١٧ | معدل المديونية / حقوق الملكية |

إدارة المخاطر المالية

إن نشاطات الشركة يمكن أن تتعرض بشكل رئيسي لمخاطر مالية ناتجة عن ما يلي:-

إدارة مخاطر سعر الفائدة

تنتج المخاطر المتعلقة بمعدلات الفائدة بشكل رئيسي عن إقتراضات الأموال بمعدلات فائدة متغيرة (عائمة) وعن ودائع قصيرة الأجل بمعدلات فائدة ثابتة .

الشركة الأردنية لتجهيز وتسويق الدواجن ومنتجاتها
(شركة مساهمة عامة محدودة)

إيضاحات حول القوائم المالية الموحدة (يتبع)
للسنة المنتهية في ٣١ كانون الأول ٢٠٢١
(بالدينار الأردني)

تتمثل حساسية قائمة الدخل الشامل بأثر التغيرات المفترضة الممكنة بأسعار الفوائد على ربح الشركة لسنة واحدة، ويتم احتسابها بناءً على المطلوبات المالية والتي تحمل سعر فائدة متغير كما في نهاية السنة.

يوضح الجدول التالي حساسية قائمة الدخل الشامل للتغيرات الممكنة المعقولة على أسعار الفائدة كما في ٣١ كانون الأول، مع بقاء جميع المتغيرات الأخرى المؤثرة ثابتة :

| العمللة | | الزيادة بسعر الفائدة | | الأثر على ربح السنة | |
|-------------|--|----------------------|--|---------------------|----------|
| دينار أردني | | (نقطة مئوية) | | ٢٠٢١ | ٢٠٢٠ |
| | | ٢٥ | | - ٦٠,٥٦٦ | - ٥٦,٧٩٧ |

| العمللة | | النقص بسعر الفائدة | | الأثر على ربح السنة | |
|-------------|--|--------------------|--|---------------------|----------|
| دينار أردني | | (نقطة مئوية) | | ٢٠٢١ | ٢٠٢٠ |
| | | ٢٥ | | + ٦٠,٥٦٦ | + ٥٦,٧٩٧ |

إدارة مخاطر الائتمان

تتمثل مخاطر الائتمان في عدم التزام أحد الأطراف لعقود الأدوات المالية بالوفاء بالتزاماته التعاقدية مما يؤدي إلى تكبد الشركة لخسائر مالية، ونظراً لعدم وجود أي تعاقدات مع أي أطراف أخرى فإنه لا يوجد أي تعرض للشركة لمخاطر الائتمان بمختلف أنواعها. إن التعرض الائتماني الهام بالنسبة لأي جهة أو مجموعة جهات لديها خصائص متشابهة تم الإفصاح عنها في إيضاح رقم (١١) . وتصنف الشركة الجهات التي لديها خصائص متشابهة إذا كانت ذات علاقة . وفيما عدا المبالغ المتعلقة بالأموال النقدية . إن مخاطر الائتمان الناتجة عن الأموال النقدية هي محددة حيث أن الجهات التي يتم التعامل معها هي بنوك محلية لديها سمعات جيدة والتي يتم مراقبتها من الجهات الرقابية.

إن المبالغ المدرجة في هذه البيانات المالية تمثل تعرضات الشركة الأعلى لمخاطر الائتمان للذمم المدينة التجارية والأخرى والنقد ومرادفات النقد.

الشركة الأردنية لتجهيز وتسويق الدواجن ومنتجاتها
(شركة مساهمة عامة محدودة)

إيضاحات حول القوائم المالية الموحدة (يتبع)
للسنة المنتهية في ٣١ كانون الأول ٢٠٢١
(بالدينار الأردني)

إدارة مخاطر السيولة

إن مسؤولية إدارة مخاطر السيولة تقع على مجلس الإدارة وذلك لإدارة متطلبات الشركة النقدية والسيولة قصيرة الأجل ومتوسطة الأجل وطويلة الأجل. وتقوم الشركة بإدارة مخاطر السيولة من خلال مراقبة التدفقات النقدية المستقبلية والمقيمة بصورة دائمة وتقابل تواريخ استحقاق الموجودات والمطلوبات النقدية.

يبين الجدول الآتي الاستحقاقات المتعاقد عليها لمطلوبات الشركة المالية غير المشتقة. تم إعداد الجداول بناءً على التدفقات النقدية غير المخصصة للمطلوبات المالية وذلك بموجب تواريخ الإستحقاق المبكرة التي قد يطلب بموجبها من الشركة أن تقوم بالتسديد أو القبض. يضم الجدول التدفقات النقدية للمبالغ الرئيسية والفوائد.

| معدل الفائدة | سنة وأقل | أكثر من سنة | المجموع |
|---------------------|------------|-------------|------------|
| : ٢٠٢١ | | | |
| أدوات لا تحمل فائدة | ٥,٦٤٢,٢٩٠ | ٣٧,٩٣١,٤٥٢ | ٤٣,٥٧٣,٧٤٢ |
| أدوات تحمل فائدة | ٦,٩١٧,٩٤٤ | ١٧,٣٠٨,٦٢٤ | ٢٤,٢٢٦,٥٦٨ |
| | ١٢,٥٦٠,٢٣٤ | ٥٥,٢٤٠,٠٧٦ | ٦٧,٨٠٠,٣١٠ |
| : ٢٠٢٠ | | | |
| أدوات لا تحمل فائدة | ١٠,٤٨٤,١٧٤ | ٣٣,٩٢٥,٠٧٧ | ٤٤,٤٠٩,٢٥١ |
| أدوات تحمل فائدة | ٨,٥٣٧,٣٢٢ | ١٤,١٨١,٤٩١ | ٢٢,٧١٨,٨١٣ |
| | ١٩,٠٢١,٤٩٦ | ٤٨,١٠٦,٥٦٨ | ٦٧,١٢٨,٠٦٤ |

الشركة الأردنية لتجهيز وتسويق الدواجن ومنتجاتها
(شركة مساهمة عامة محدودة)

إيضاحات حول القوائم المالية الموحدة (يتبع)
للسنة المنتهية في ٣١ كانون الأول ٢٠٢١
(بالدينار الأردني)

٢٩- التحليل القطاعي لنشاط الشركة

تعمل الشركة في قطاعات الأعمال التشغيلية التالية ضمن منطقة جغرافية واحدة وهي المملكة الأردنية الهاشمية.

ان تفاصيل مبيعات وأرباح القطاعات التشغيلية للشركة هي على النحو التالي :

| مبيعات القطاع | | ارباح / (خسائر) القطاع | | |
|---------------|------------|------------------------|-------------|---------------|
| ٢٠٢٠ | ٢٠٢١ | ٢٠٢٠ | ٢٠٢١ | |
| ٤٠,٥٩٦,٩٤٥ | ٣٤,٠٢٨,٧١٩ | ٣,٨٤٣,٧٩٦ | (٢,٠٨٠,٠٠٢) | قطاع المسلخ |
| - | - | (٢,٢٠٣,٩٦٦) | (١,٩٥٥,٤٣٦) | قطاع المزارع |
| ٩٤٤,٥٠٢ | ٩٣٦,٢٧٦ | ٥١٤,٦٧٤ | ٤٥٢,٤٧٥ | قطاع البروتين |
| ٤١,٥٤١,٤٤٧ | ٣٤,٩٦٤,٩٩٥ | ٢,١٥٤,٥٠٤ | (٣,٥٨٢,٩٦٣) | المجموع |

إن إجمالي موجودات ومطلوبات قطاعات الشركة التشغيلية هي على النحو التالي :

| موجودات القطاع | | مطلوبات القطاع | | |
|----------------|------------|----------------|------------|---------------|
| ٢٠٢٠ | ٢٠٢١ | ٢٠٢٠ | ٢٠٢١ | |
| ٤٣,٨٨٧,٠٧٣ | ٤٣,٨٩٩,٣٢٤ | ٤٠,٢١٠,٧٠٤ | ٥٠,٣٢٩,٢٣٣ | قطاع المسلخ |
| ٤٤,٢٠٥,١٢٣ | ٤١,٤٠٢,٥١١ | ٢٦,٥٩٧,٨٧٩ | ١٦,٠٤٢,٣٧٤ | قطاع المزارع |
| ١,٢٦٤,٣١٢ | ١,٢٢٧,٩٢٣ | ٩٩١,٧٢٧ | ٧٥٦,٤٥٧ | قطاع البروتين |
| ٨٩,٣٥٦,٥٠٨ | ٨٦,٥٢٩,٧٥٨ | ٦٧,٨٠٠,٣١٠ | ٦٧,١٢٨,٠٦٤ | المجموع |

الشركة الأردنية لتجهيز وتسويق الدواجن ومنتجاتها
(شركة مساهمة عامة محدودة)

إيضاحات حول القوائم المالية الموحدة (بتبع)
للسنة المنتهية في ٣١ كانون الأول ٢٠٢١
(بالدينار الأردني)

٣٠- أثر انتشار فايروس كورونا (كوفيد - ١٩) على الشركة
ان حدث انتشار فايروس كورونا المستجد (كوفيد - ١٩) في مطلع عام ٢٠٢٠ وتفشيته في عدة مناطق جغرافية حول العالم مسببا اضطرابات للأنشطة الاقتصادية والأعمال.

ان الادارة والمسؤولين عن الحوكمة سيستمرون في مراقبة الوضع وتزويد اصحاب المصالح بالتطورات وفقا لما تتطلبه الانظمة واللوائح. وفي حال حدوث اي تغييرات جوهرية في الظروف الحالية، سيتم تقديم افصاحات اضافية او اقرار التعديلات في القوائم المالية للشركة للفترات اللاحقة.

٣١- المصادقة على القوائم المالية
تمت المصادقة على القوائم المالية من قبل مجلس إدارة الشركة بتاريخ ٣٠ اذار ٢٠٢٢ وتمت الموافقة على نشرها وتتطلب هذه القوائم المالية موافقة الهيئة العامة للمساهمين.

٣٢- أرقام المقارنة
تم إعادة تبويب وتصنيف بعض أرقام سنة ٢٠٢٠ لتتفق مع العرض لسنة ٢٠٢١.