

أولاً: تقرير هيئة مديري الشركة

1. الوضع القانوني والأنشطة الرئيسية

شركة سيلدون للاستثمارات ليمتد-الأردن شركة ذات مسؤولية محدودة تأسست في الأردن وسجلت لدى وزارة الصناعة والتجارة تحت رقم (1265) بتاريخ 2018/06/26 م وقد بدأت الشركة بممارسة نشاطاتها في العام 2018. تمارس الشركة الأنشطة التالية من خلال التراخيص الممنوحة من قبل هيئة الأوراق المالية لممارسة أعمال الوسيط المالي المحلي والوسيط المالي لحساب الغير والوسيط المعرف والاستشارات المالية في البورصات الأجنبية.

2. رأس مال الشركة وحقوق الشركاء

شركة سيلدون للاستثمارات ليمتد-الأردن، شركة مساهمة خاصة محدودة برأس مال مصرح به 2,530,000 دينار لا غير وبرأس مال مكتتب به مدفوع 2,530,000 دينار اردني لا غير .

3. تحليل المركز المالي للشركة ونتائج اعمالها

النسبة	2021	2020
نسبة التداول (مرة)	1.633	2
نسبة الدين الى حقوق الملكية	137.50%	82.90%
نسبة الدين الى الموجودات	57.90%	45.30%
القيمة الدفترية للسهم	0.963	0.861

ويبين المركز المالي للشركة، تتمتع الشركة بمركز مالي قوي وقدرة على الوفاء بالتزاماتها قصيرة الأجل (التي تستحق خلال سنة) تجاه عملائها ودائنيها بسهولة. كانت نسب السيولة للشركة في عام 2021 م 1.64 %

4. أعضاء هيئة المديرين والشركاء والإدارة التنفيذية

• هيئة المديرين

العضو	المنصب
جبره سمير جبرة سريه	رئيس مجلس ادارة
اياد ديب ابو ميزر	نائب رئيس مجلس ادارة
اياد ديب ابو ميزر	أمين السر

• الشركاء

الرقم	إسم الشريك	الجنسية	عدد الحصص	نسبة الملكية
1	سيلدون للاستثمارات ليمتد	جزر العذراء البريطانية	كامل	%100

• الإدارة التنفيذية

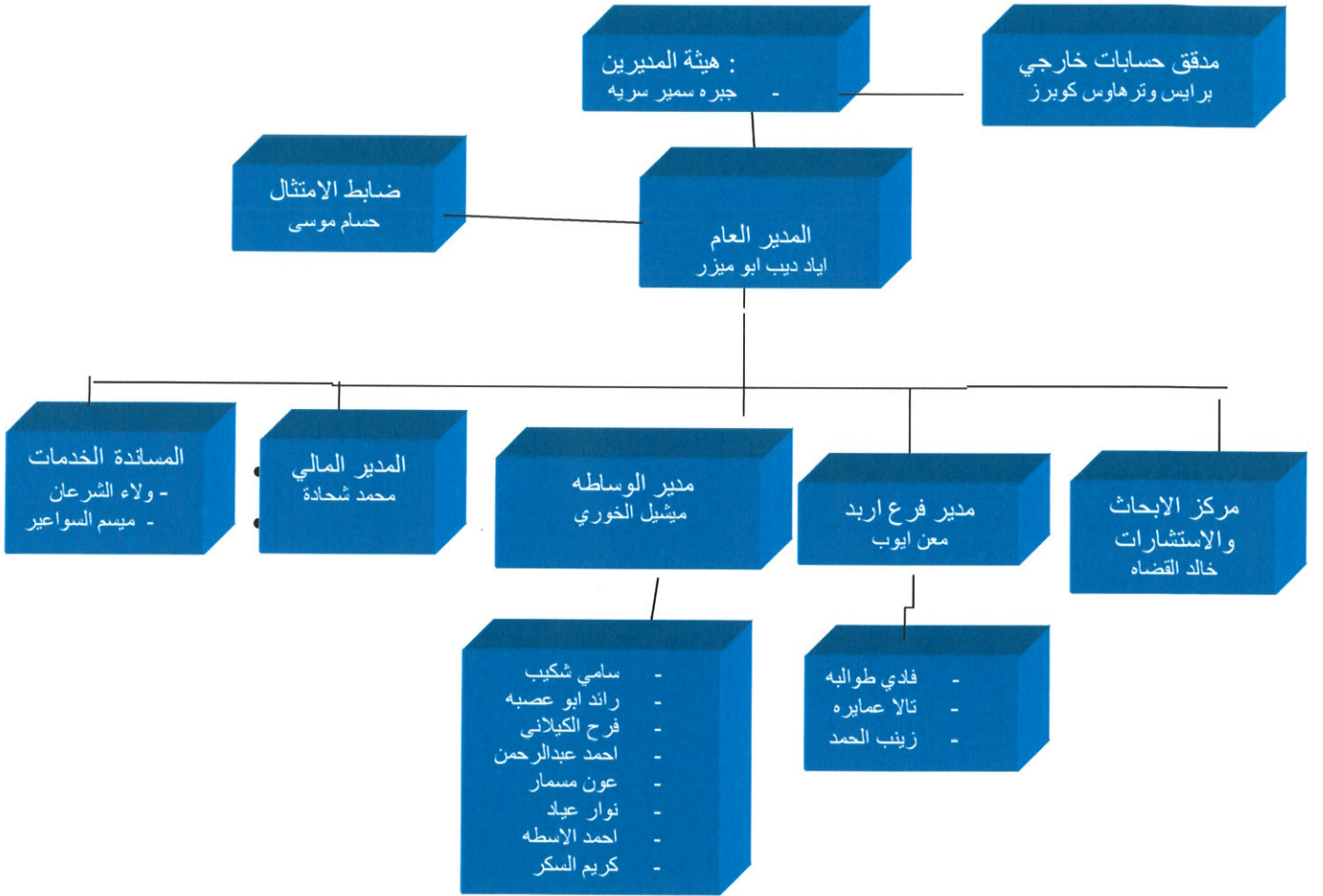
اياد ديب سليمان ابو ميزر	المدير العام
ميشيل فؤاد مخائيل الخوري	مدير الوساطة
محمد احمد محمد شحادة	المدير المالي

• الموظفين (الوسطاء الماليين المعتمدين ومدراء الدوائر)

الموظف	الرتبة	المؤهل والخبرة
اياد ديب سليمان ابو ميزر	المدير العام	بكالوريوس
ميشيل فؤاد مخائيل الخوري	مدير الوساطة	بكالوريوس
محمد احمد محمد شحادة	المدير المالي	ماجستير
معين اديب فارس ايوب	مدير فرع اربد	بكالوريوس
حسام عدنان ناجي موسى	ضابط امتثال	بكالوريوس
سامي شكيب زخريا عواد	وسيط	بكالوريوس
رائد محمد خليل ابو عصبه	وسيط	بكالوريوس

5. الهيكل التنظيمي للشركة وعدد موظفيها ومؤهلاتهم وبرامج التأهيل والتدريب لموظفي الشركة

- بلغ عدد موظفي الشركة كما في 31 كانون الأول 2021 تسعة عشر موظف منهم موظفان من حملة الماجستير وخمسة عشر موظفا من حملة الدرجة الجامعية الأولى.



6. وصف للمخاطر التي تتعرض لها الشركة

تتعرض الشركة لمخاطر مالية مختلفة نتيجة لنشاطاتها، وتتضمن هذه المخاطر تأثير التقلبات في السوق (مخاطر تحويل العملات ومخاطر الاسعار) ومخاطر الائتمان ومخاطر السيولة. يركز برنامج ادارة المخاطر الاجمالية للشركة على تخفيض التأثير السلبي المحتمل على النتائج المالية للشركة الى الحد الادنى.

7. الانجازات التي حققتها الشركة مدعمه بالارقام

حققت الشركة ارباحا صافية بلغت حوالي 255 الف دينار في عام 2021 مقارنة ب 112 الف دينار لعام 2020 ، وقد بلغت ايرادات الشركة 5,775 الف دينار .
كما بلغت المصاريف الادارية والعمومية خلال العام 2021 (1,477) الف دينار مقارنة بمبلغ (1063) الف دينار خلال العام 2020 .

8. الأثر المالي لعمليات ذات طبيعة غير متكررة حدثت خلال السنة الماضية

لا يوجد عمليات ذات طبيعة غير متكررة حدثت خلال السنة الماضية.

9. السلسلة الزمنية للارباح (الخسائر) المحققة وصافي حقوق الملكية

السنة	2018	2019	2020	2021
راس المال	2,530,000	2,530,000	2,530,000	2,530,000
صافي حقوق الملكية	2,458,010	2,068,298	2,180,291	2,435,252
اجمالي الايرادات	2,211	920,407	6,400,475	5,775,344
اجمالي المصاريف	-74,201	-1,310,119	-6,288,482	-5,520,383
الارباح (الخسائر) قبل الضريبة	-71,990	-389,712	111,993	254,961
ضريبة الدخل	0	0	0	0
صافي الارباح (الخسائر) بعد الضريبة	-71,990	-389,712	111,993	254,961
الارباح الموزعة	NA	NA	NA	NA

10. التطورات المستقبلية الهامة بما في ذلك أي توسعات أو مشروعات جديدة والخطة المستقبلية للشركة

التوسعات والمشروعات : رؤية الشركة وخطتها المستقبلية

تسعى الشركة إلى فتح فروع بهدف تعزيز قدرة الشركة على الاستفادة من الفرص المتاحة من خلال إستقطاب عملاء جدد للتداول بالأسواق العالمية .

تتميز بنية الشركة بقدرتها على تعزيز إستغلال الفرص الإستثمارية المتاحة في الأسواق في ضوء تندي كلف الإستثمارات في مختلف القطاعات والناجمة عن الأوضاع الاقتصادية والسياسية التي تعرضت لها مختلف الأسواق. ونعتقد بإمكانية إستغلال هذه الفرص وبما يؤدي الى تحقيق نتائج إيجابية في المدى القصير الى رفع حقوق ملكية المساهم و تحقيق نمو نوعي سيكون له أكبر الأثر في تعظيم قيمة الإستثمار الأصلي ضمن إطار معلوم ومقبول من المخاطر .

• خطة العمل 2022

بالاف الدنانير	الربع الأول	الربع الثاني	الربع الثالث	الربع الرابع
ايرادات نشاط الوساطة المالية	380,000	380,000	380,000	380,000
المصاريف الادارية	300,000	300,000	300,000	300,000
الاستهلاكات	12,500	12,500	12,500	12,500

11. مقدار أتعاب تدقيق الشركة ، ومقدار أي أتعاب عن خدمات أخرى تلقاها المدقق و/أو مستحقة له

الخدمة	الشركة	الاتعاب المهنية
تدقيق الحسابات	برايس ووتر هاوس كوبر	9500

ثانياً: البيانات المالية السنوية مع تقرير مدققي الحسابات

مرفق طيه نسخة عن البيانات المالية السنوية مع تقرير مدققي الحسابات الشركة للسنة المالية 2021

ثالثاً: إقرارات

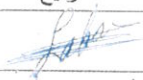
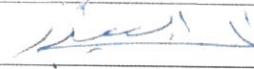

1. إقرار بعدم وجود أي أمور جوهرية قد تؤثر على إستمرارية الشركة:

تقر شركة سيلدون للاستثمارات ليمتد (الأردن) بعدم وجود أي أمور جوهرية قد تؤثر على إستمرارية الشركة خلال السنة المالية التالية 2022.

2. إقرار بالمسؤولية عن إعداد البيانات المالية وتوفير نظام رقابي فعال في الشركة:

تقر شركة سيلدون للاستثمارات ليمتد (الأردن) بمسؤوليتها عن إعداد البيانات المالية للشركة عن سنة 2021 وتقر بتوفير نظام رقابي فعال في الشركة.

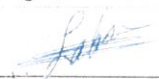


شركة سيلدون للاستثمارات ليمتد - الأردن

العضو	المنصب	التوقيع
السيد جبره سمير جبرة سرية	رئيس مجلس الإدارة	
اياد ديب سليمان ابو ميزر	نائب رئيس مجلس الإدارة	
اياد ديب سليمان ابو ميزر	امين السر	

3. إقرار بصحة ودقة واكتمال المعلومات الواردة في التقرير:

تقر شركة سيلدون للاستثمارات ليمتد (الأردن) بصحة ودقة واكتمال المعلومات الواردة في التقرير السنوي 2021

شركة سيلدون للاستثمارات ليمتد - الأردن

الاسم	المنصب	التوقيع
السيد جبره سمير جبرة سرية	رئيس مجلس الادارة	
اياذ ديب سليمان ابو ميزر	المدير العام	
محمد احمد محمد شحادة	المدير المالي	

شركة سيلدون للاستثمارات ليميتد (الأردن)
(شركة مساهمة خاصة)

القوائم المالية

٣١ كانون الأول ٢٠٢١

شركة سيلدون للاستثمارات ليميتد (الأردن)
(شركة مساهمة خاصة)

القوائم المالية

٣١ كانون الاول ٢٠٢١

صفحة

٢ - ١

تقرير مدقق الحسابات المستقل

٣

قائمة المركز المالي

٤

قائمة الدخل الشامل

٥

قائمة التغيرات في حقوق المساهم

٦

قائمة التدفقات النقدية

٢٤ - ٧

إيضاحات حول القوائم المالية

تقرير مدقق الحسابات المستقل
إلى مساهم شركة سيلدون للاستثمارات ليميتد (الأردن)
(شركة مساهمة خاصة)

تقرير حول تدقيق القوائم المالية

الرأي

في رأينا، إن القوائم المالية تظهر بصورة عادلة من كافة النواحي الجوهرية المركز المالي لشركة سيلدون للاستثمارات ليميتد (الأردن) (شركة مساهمة خاصة) (لاحقا "الشركة") كما في ٣١ كانون الأول ٢٠٢١، وأداءها المالي وتدفعاتها النقدية للسنة المنتهية بذلك التاريخ وفقا للمعايير الدولية للتقارير المالية.

نطاق التدقيق

لقد قمنا بتدقيق القوائم المالية للشركة والتي تشمل ما يلي:

- قائمة المركز المالي كما في ٣١ كانون الأول ٢٠٢١،
- قائمة الدخل الشامل للسنة المنتهية في ذلك التاريخ،
- قائمة التغيرات في حقوق المساهم للسنة المنتهية بذلك التاريخ،
- قائمة التدفقات النقدية للسنة المنتهية بذلك التاريخ،
- إيضاحات حول القوائم المالية والتي تشمل السياسات المحاسبية الهامة ومعلومات توضيحية أخرى.

أساس الرأي

لقد قمنا بعملية التدقيق وفقا لمعايير التدقيق الدولية. إن مسؤولياتنا وفقا لهذه المعايير مبنية في فقرة مسؤوليات المدقق فيما يخص تدقيق القوائم المالية من هذا التقرير.

نعتقد بأن أدلة التدقيق التي حصلنا عليها كافية ومناسبة لتوفر أساسا لرأينا.

الاستقلالية

إننا مستقلون عن الشركة وفقا لقواعد السلوك الأخلاقي للمحاسبين المهنيين (والتي تشمل معايير الاستقلالية الدولية) الصادرة عن مجلس معايير السلوك الأخلاقي الدولي للمحاسبين. وقد استوفينا مسؤولياتنا الأخلاقية الأخرى وفقا لتلك القواعد.

مسؤوليات الإدارة وأولئك المكلفين بالحوكمة عن القوائم المالية

إن الإدارة مسؤولة عن إعداد القوائم المالية وعرضها بصورة عادلة وفقا للمعايير الدولية للتقارير المالية، إضافة إلى توفير نظام رقابة داخلي تراه الإدارة ضروريا لغرض إعداد قوائم مالية تخلو من الأخطاء الجوهرية، سواء كانت ناتجة عن احتيال أو خطأ.

عند إعداد القوائم المالية، تكون الإدارة مسؤولة عن تقييم قدرة الشركة على الاستمرار كمنشأة مستمرة والإفصاح، حيثما تطلب الأمر، عن الأمور المتعلقة بالاستمرارية واستخدام الأساس المحاسبي للمنشأة المستمرة إلا إذا كانت الإدارة تنوي تصفية الشركة أو وقف عملياتها، أو ليس لديها بديل واقعي سوى القيام بذلك.

إن أولئك المكلفين بالحوكمة مسؤولون عن الإشراف على عملية إعداد التقارير المالية للشركة.

تقرير مدقق الحسابات المستقل (بتبع)
إلى مساهم شركة سيلدون للاستثمارات ليميتد (الأردن)
(شركة مساهمة خاصة)

للسنة المنتهية في ٣١ كانون الأول ٢٠٢١

مسؤوليات المدقق فيما يخص تدقيق القوائم المالية

تتمثل أهدافنا في الحصول على تأكيد معقول فيما إذا كانت القوائم المالية ككل تخلو من الأخطاء الجوهرية، سواء كانت ناتجة عن احتيال أو خطأ، وإصدار تقرير المدقق الذي يتضمن رأينا. يعتبر التأكيد المعقول مستوى عال من التأكيد، لكنه لا يضمن أن عملية التدقيق، التي تتم وفقا لمعايير التدقيق الدولية، تكشف دائما الأخطاء الجوهرية عند وجودها. يمكن أن تنشأ الأخطاء عن احتيال أو خطأ وتعتبر جوهرية إذا كانت منفردة أو مجتمعة تؤثر بشكل معقول على القرارات الاقتصادية التي يتخذها المستخدمون بناء على هذه القوائم المالية.

كجزء من عملية التدقيق التي تتم وفقا لمعايير التدقيق الدولية، نقوم بممارسة الاجتهاد المهني والحفاظ على الشك المهني في جميع مراحل التدقيق. كذلك فإننا نقوم بما يلي:

- تحديد وتقييم مخاطر الأخطاء الجوهرية في القوائم المالية، سواء كانت ناتجة عن احتيال أو خطأ، وتصميم وتنفيذ إجراءات تدقيق تتناسب مع تلك المخاطر، والحصول على أدلة تدقيق كافية ومناسبة لتوفر أساسا لرأينا. يعتبر خطر عدم اكتشاف الأخطاء الجوهرية الناتجة عن احتيال أعلى من تلك الناتجة عن خطأ، حيث قد ينطوي الاحتيال على تواطؤ أو تزوير أو حذف متعمد أو تحريف أو تجاوز للرقابة الداخلية.
- الحصول على فهم للرقابة الداخلية للشركة ذات الصلة بعملية التدقيق بهدف تصميم إجراءات تدقيق مناسبة حسب الظروف، وليس لغرض إبداء رأي حول فعالية الرقابة الداخلية في الشركة.
- تقييم مدى ملائمة السياسات المحاسبية المتبعة ومعقولية التقديرات المحاسبية والإفصاحات ذات العلاقة التي قامت بها الإدارة.
- التوصل إلى استنتاج حول مدى ملاءمة استخدام الإدارة للأساس المحاسبي للمنشأة المستمرة، وفي ما إذا كانت هناك شكوك جوهرية، بناء على أدلة التدقيق التي تم الحصول عليها، متعلقة بأحداث أو ظروف قد تشكل في قدرة الشركة على الاستمرار كمنشأة مستمرة. إذا استنتجنا وجود شكوك جوهرية، فيتوجب علينا لفت الانتباه في تقرير المدقق إلى الإفصاحات ذات العلاقة في القوائم المالية، أو تعديل رأينا إذا كانت تلك الإفصاحات غير كافية. تستند استنتاجاتنا إلى أدلة التدقيق التي حصلنا عليها لغاية تاريخ تقرير المدقق. ولكن يمكن لأحداث أو ظروف مستقبلية أن تؤدي بالشركة إلى وقف أعمالها كمنشأة مستمرة.
- تقييم العرض العام للقوائم المالية وهيكلتها ومحتواها، بما في ذلك الإفصاحات، وما إذا كانت القوائم المالية تمثل المعاملات والأحداث الرئيسية على نحو يحقق العرض العادل.

إننا نتواصل مع أولئك المكلفين بالحوكمة حول عدة أمور، من بينها نطاق وتوقيت التدقيق المخطط لهما وملاحظات التدقيق الهامة، بما في ذلك أي أوجه قصور هامة في الرقابة الداخلية نقوم بتحديدنا خلال عملية التدقيق.

تقرير حول المتطلبات القانونية والتنظيمية الأخرى

تحتفظ الشركة بسجلات محاسبية منظمة بصورة أصولية، وتتفق من كافة النواحي الجوهرية مع القوائم المالية المرفقة ونوصي الهيئة العامة بالمصادقة عليها.

بالنيابة عن برايس وترهاوس كوبرز "الأردن"



عمر قلانري
إجازة رقم (١٠١٥)

عمان - المملكة الأردنية الهاشمية
٣١ آذار ٢٠٢٢

شركة سيلدون للاستثمارات ليميتد (الأردن)
(شركة مساهمة خاصة)
قائمة المركز المالي
كما في ٣١ كانون الأول ٢٠٢١

٢٠٢٠	٢٠٢١	إيضاح	
دينار	دينار		
			الموجودات
			موجودات غير متداولة
١٢٦,٧٨٣	٩٠,٤٢٧	٥	ممتلكات ومعدات
٥,٧٩٩	١٨,٧٦٦	١١	حق استخدام أصول مستأجرة
٢٢٦,٨٤٣	٢٢٥,٤٥٢	٦	موجودات غير ملموسة
٣٥٩,٤٢٥	٣٣٤,٦٤٥		
			موجودات متداولة
-	٢٣٩,٨٢٢	١٤	مبالغ مستحقة من جهات ذات علاقة
٣٥,٦٦٤	٧٢,٧٣٨	٧	أرصدة مدينة أخرى
٨٩١,٠٠٠	١,٠٤٨,٨٢٣	٨	ودائع لدى البنوك
٢,٧٠٣,٢٩٤	٤,٠٨٧,١٣٠	٨	النقد وما في حكمه
٣,٦٢٩,٩٥٨	٥,٤٤٨,٥١٣		
٣,٩٨٩,٣٨٣	٥,٧٨٣,١٥٨		مجموع الموجودات
			حقوق المساهم والمطلوبات
			حقوق المساهم
٢,٥٣٠,٠٠٠	٢,٥٣٠,٠٠٠	١٠	رأس المال
١١,١٩٩	٣٦,١٧٣	١٠	احتياطي إجباري
(٣٦٠,٩٠٨)	(١٣٠,٩٢١)		الخسائر المتراكمة
٢,١٨٠,٢٩١	٢,٤٣٥,٢٥٢		صافي حقوق المساهم
			المطلوبات
			المطلوبات غير المتداولة
-	١١,٩٠٦	١١	التزامات عقود تأجير تشغيلية
			مطلوبات متداولة
٦,٣٣٤	٦,٨٦٠	١١	التزامات عقود تأجير تشغيلية
٩٨٤,٨٠٥	١,٩٦٦,٧٦٥	١٤	مبالغ مستحقة إلى جهات ذات علاقة
٨١٧,٩٥٣	١,٣٦٢,٣٧٥	٩	ذمم تجارية وأرصدة دائنة أخرى
١,٨٠٩,٠٩٢	٣,٣٣٦,٠٠٠		
١,٨٠٩,٠٩٢	٣,٣٤٧,٩٠٦		مجموع المطلوبات
٣,٩٨٩,٣٨٣	٥,٧٨٣,١٥٨		مجموع حقوق المساهم والمطلوبات

شركة سيلدون للاستثمارات ليميتد (الأردن)
(شركة مساهمة خاصة)
قائمة الدخل الشامل
للسنة المنتهية في ٣١ كانون الأول ٢٠٢١

٢٠٢٠	٢٠٢١	إيضاح	
دينار	دينار		
٦,٣٤٨,٢٨٣	٥,٧٢٧,٨٦٤		الإيرادات من العقود مع العملاء
(٥,٢٢٤,٠٣٦)	(٤,٠٤٣,٦١٨)	١٤	تكلفة الإيرادات
١,١٢٤,٢٤٧	١,٦٨٤,٢٤٦		إجمالي الربح
(١,٠٦٣,٨٦٨)	(١,٤٧٦,٧٦٥)	١٢	مصاريف إدارية
١٢,٨٨٤	٦,٢٦٢		إيرادات أخرى
٧٣,٢٦٣	٢١٣,٧٤٣		الربح التشغيلي
٣٨,٧٣٠	٣٥,٩٩٣		إيراد فوائد
١١١,٩٩٣	٢٤٩,٧٣٦		ربح السنة
-	٥,٢٢٥		ضريبة الدخل
-	-		بنود الدخل الشامل الأخرى
١١١,٩٩٣	٢٥٤,٩٦١		مجموع الدخل الشامل للسنة

شركة سيلدون للاستثمارات ليميتد (الأردن)
(شركة مساهمة خاصة)
قائمة التغيرات في حقوق المساهم
للسنة المنتهية في ٣١ كانون الأول ٢٠٢١

رأس المال دينار	احتياطي إجباري دينار	الخسائر المتراكمة دينار	صافي حقوق المساهم دينار
٢,٥٣٠,٠٠٠	١١,١٩٩	(٣٦٠,٩٠٨)	٢,١٨٠,٢٩١
-	-	٢٥٤,٩٦١	٢٥٤,٩٦١
-	٢٤,٩٧٤	(٢٤,٩٧٤)	-
٢,٥٣٠,٠٠٠	٣٦,١٧٣	(١٣٠,٩٢١)	٢,٤٣٥,٢٥٢
٢,٥٣٠,٠٠٠	-	(٤٦١,٧٠٢)	٢,٠٦٨,٢٩٨
-	-	١١١,٩٩٣	١١١,٩٩٣
-	١١,١٩٩	(١١,١٩٩)	-
٢,٥٣٠,٠٠٠	١١,١٩٩	(٣٦٠,٩٠٨)	٢,١٨٠,٢٩١

٢٠٢١
الرصيد كما في أول كانون الثاني ٢٠٢١
مجموع الدخل الشامل للسنة
المحول للاحتياطي الإجباري
الرصيد كما في ٣١ كانون الأول ٢٠٢١

٢٠٢٠
الرصيد كما في أول كانون الثاني ٢٠٢٠
مجموع الدخل الشاملة للسنة
المحول للاحتياطي الإجباري
الرصيد كما في ٣١ كانون الأول ٢٠٢٠

شركة سيلدون للاستثمارات ليميتد (الأردن)
(شركة مساهمة خاصة)
قائمة التدفقات النقدية
للسنة المنتهية في ٣١ كانون الأول ٢٠٢١

٢٠٢٠	٢٠٢١	
دينار	دينار	
١١١,٩٩٣	٢٤٩,٧٣٦	الأنشطة التشغيلية
		ربح السنة
٤٧,٢٩١	٤٨,١١١	تعديلات:
٥,٨٠٠	٥,٧٩٩	استهلاكات وإطفاءات
(٣٩,٣٠٨)	(٣٦,٠١٩)	مصاريف استهلاك حق استخدام أصول مستأجرة
٥٧٨	٢٦	إيراد فوائد
		مصاريف التمويل
(٣٤)	(٣١,٨٤٩)	التغيرات في بنود رأس المال العامل:
-	(٢٣٩,٨٢٢)	أرصدة مدينة أخرى
٢٣٧,٣٨٦	٩٨١,٩٦٠	مبالغ مستحقة من جهات ذات علاقة
٤٩٩,٨٠٢	٥٤٤,٤٢٢	مبالغ مستحقة إلى جهات ذات علاقة
٨٦٣,٥٠٨	١,٥٢٢,٣٦٤	ذمم تجارية وأرصدة دائنة أخرى
		صافي التدفقات النقدية من الأنشطة التشغيلية
(٥,٧٦٥)	(٢,٤٢٤)	الأنشطة الاستثمارية
(٣,٥٠١)	(٧,٩٤٠)	شراء ممتلكات ومعدات
٣٩,٣٠٨	٣٦,٠١٩	شراء موجودات غير ملموسة
(٣٠٦,٨٤٨)	(١٥٧,٨٢٣)	المقبوض من إيرادات فوائد
(٢٧٦,٨٠٦)	(١٣٢,١٦٨)	ودائع لأجل
		صافي التدفقات النقدية من الأنشطة الاستثمارية
(٦,٣٦٠)	(٦,٣٦٠)	الأنشطة التمويلية
(٦,٣٦٠)	(٦,٣٦٠)	المدفوع للالتزامات استخدام أصول مستأجرة
٥٨٠,٣٤٢	١,٣٨٣,٨٣٦	صافي التغير في النقد وما في حكمه
٢,١٢٢,٩٥٢	٢,٧٠٣,٢٩٤	النقد وما في حكمه كما في أول كانون الثاني
٢,٧٠٣,٢٩٤	٤,٠٨٧,١٣٠	النقد وما في حكمه كما في ٣١ كانون الأول
-	١٨,٧٦٦	معاملات غير نقدية
-	٥,٢٢٥	حق استخدام أصول مستأجرة
		ضريبة دخل

شركة سيلدون للاستثمارات ليميتد (الأردن)
(شركة مساهمة خاصة)
إيضاحات حول القوائم المالية
٣١ كانون الأول ٢٠٢١

(١) معلومات عامة

سجلت شركة سيلدون للاستثمارات ليميتد (الأردن) كشركة مساهمة خاصة محدودة لدى وزارة الصناعة والتجارة تحت رقم (١٢٦٥) بتاريخ ٢٦ حزيران ٢٠١٨، برأس مال مصرح به ومدفوع ٢,٥٣٠,٠٠٠ دينار.

تتمثل أهم غايات الشركة فيما يلي:

- تقديم الاستشارات المالية
- وساطة مالية

إن الشركة مملوكة بالكامل من قبل سيلدون للاستثمارات ليميتد - جزر العذراء البريطانية.

إن العنوان المسجل للشركة هو ١٩٨ شارع زهران - عمان، المملكة الأردنية الهاشمية.

تمت الموافقة على القوائم المالية من قبل مجلس الإدارة بتاريخ ٣٠ آذار ٢٠٢٢.

(٢) ملخص للسياسات المحاسبية الهامة

فيما يلي أهم السياسات المحاسبية المتبعة من قبل إدارة الشركة في إعداد هذه القوائم المالية يتم تطبيق هذه السياسات بشكل منتظم على جميع السنوات المعروضة، ما لم يذكر خلاف ذلك.

١-٢ أسس الإعداد

تم إعداد القوائم المالية لشركة سيلدون للاستثمارات ليميتد (الأردن) (شركة مساهمة خاصة) وفقاً للمعايير الدولية للتقارير المالية الصادرة عن مجلس معايير المحاسبة الدولية والتفسيرات الصادرة عن لجنة تفسيرات التقارير المالية الدولية المنبثقة عن مجلس معايير المحاسبة الدولية.

إن الدينار الأردني هو عملة عرض هذه القوائم المالية ويمثل العملة التشغيلية للشركة.

تم إعداد القوائم المالية وفقاً لمبدأ الكلفة التاريخية.

إن إعداد القوائم المالية بالتوافق مع المعايير الدولية للتقارير المالية يتطلب استخدام تقديرات محاسبية هامة ومحددة، كما يتطلب من الإدارة إبداء الرأي في عملية تطبيق السياسات المحاسبية للشركة. لقد تم الإفصاح عن المجالات التي تنطوي على درجة عالية من الاجتهاد أو التعقيد أو المجالات التي تعد فيها الافتراضات والتقديرات أساسية للقوائم المالية في الإيضاح رقم (٤).

٢-٢ التغييرات في السياسات المحاسبية والافصاحات

المعايير والتفسيرات الجديدة والمعدلة التي صدرت والتي تم تطبيقها من قبل الشركة لأول مرة والنافذة التطبيق في السنة المالية التي تبدأ في أول كانون الثاني ٢٠٢١:

- تعديل على المعيار الدولي لإعداد التقارير المالية رقم ١٦ "عقود الإيجار" - امتيازات الإيجار ذات الصلة بفيروس كورونا

نتيجة لوباء فيروس كورونا (COVID-19) تم منح امتيازات إيجار للمستأجرين. قد تتخذ هذه الامتيازات أشكالاً متنوعة، بما في ذلك إجازات الدفع وتأجيل مدفوعات الإيجار. في ٢٨ أيار ٢٠٢٠، نشر مجلس معايير المحاسبة الدولية تعديلاً على المعيار الدولي لإعداد التقارير المالية رقم ١٦ يوفر وسيلة عملية اختيارية للمستأجرين من تقييم ما إذا كان امتياز الإيجار المتعلق بفيروس كورونا يعد تعديلاً لعقد الإيجار حيث يمكن للمستأجرين اعتبار هذه الامتيازات على أنها لم تكن تعديلات على الإيجار.

- تعديلات على المعيار الدولي للتقارير المالية رقم ٩، ومعيار المحاسبة الدولي رقم ٣٩، والمعيار الدولي للتقارير المالية رقم ٧، والمعيار الدولي للتقارير المالية رقم ٤، والمعيار الدولي للتقارير المالية رقم ١٦ إصلاح معدل الفائدة المعياري (IBOR) - المرحلة ٢

أصدر مجلس معايير المحاسبة الدولية تعديلات على المعيار الدولي للتقارير المالية رقم ٩، ومعيار المحاسبة الدولي رقم ٣٩، والمعيار الدولي للتقارير المالية رقم ٧، والمعيار الدولي للتقارير المالية رقم ٤، والمعيار الدولي للتقارير المالية رقم ١٦ والتي تتناول القضايا الناشئة أثناء إصلاح معدل الفائدة المعيارية بما في ذلك استبدال معدل معياري واحد بأخر بديل. نظراً للطبيعة السائدة للعقود القائمة على IBOR، يمكن أن تؤثر التعديلات على الشركات في جميع القطاعات. التعديلات سارية المفعول اعتباراً من أول كانون الثاني ٢٠٢١.

لم يكن للتعديلات والتفسيرات أعلاه أي تأثير جوهري على القوائم المالية.

(ب) المعايير والتفسيرات الجديدة والمعدلة الصادرة وغير سارية المفعول بعد وغير المطبقة مبكراً:

لم تطبق الشركة مبكراً المعايير والتعديلات والتفسيرات الجديدة التالية التي قد تم إصدارها لكنها لم تدخل حيز التنفيذ حتى تاريخه

تسري على الفترات
السنوات التي تبدأ في أو بعد

المعايير والتعديلات والتفسيرات الجديدة
التعديلات على المعيار المحاسبي الدولي رقم ١

"عرض القوائم المالية" تصنيف المطلوبات - توضح هذه التعديلات الطفيفة التي أجريت على المعيار المحاسبي الدولي رقم ١، "عرض القوائم المالية" أن المطلوبات تصنف إما كمطلوبات متداولة أو غير متداولة، اعتماداً على الحقوق الموجودة في نهاية فترة التقرير. لا يتأثر التصنيف بتوقعات المنشأة أو الأحداث اللاحقة بعد تاريخ التقرير (على سبيل المثال، استلام تنازل أو خرق تعهد). يوضح التعديل أيضاً ما يعنيه المعيار المحاسبي الدولي رقم ١ عند الإشارة إلى "تسوية" التزام.

عدد من التعديلات ضيقة النطاق على المعيار الدولي للتقارير المالية رقم ٣ ومعيار المحاسبة الدولي رقم ١٦ ومعيار المحاسبة الدولي رقم ١٧، بالإضافة الى بعض التحسينات السنوية على المعايير الدولية للتقارير المالية رقم ١ و ٩ و ١٦ و معيار المحاسبة الدولي رقم ٤١

أول كانون الثاني ٢٠٢٢

- تعديلات على المعيار الدولي لإعداد التقارير المالية رقم ٣، "مجموعات الأعمال": تحديث إشارة في المعيار الدولي للتقارير المالية رقم ٣ إلى المفاهيم إطار عمل لإعداد التقارير المالية دون تغيير متطلبات المحاسبة لمجموعات الأعمال.

- التعديلات على معيار المحاسبة الدولي رقم ١٦، "الممتلكات والآلات والمعدات": تمنع الشركة من الخصم من تكلفة الممتلكات والآلات والمعدات المبالغ المستلمة من بيع الأصناف المنتجة أثناء قيام الشركة بإعداد الأصل للاستخدام المقصود. بدلا من ذلك، سوف تعترف الشركة بعائدات المبيعات هذه والتكلفة ذات الصلة في الربح أو الخسارة.

- التعديلات على معيار المحاسبة الدولي رقم ٣٧، "المخصصات والمطلوبات الطارئة والأصول المحتملة": تحدد هذه التعديلات التكاليف التي تتضمنها الشركة عند تقييم ما إذا كان العقد سيتسبب في خسارة.

تدخل التحسينات السنوية تعديلات طفيفة على المعيار الدولي لإعداد التقارير المالية رقم ١، "التطبيق لأول مرة للمعايير الدولية لإعداد التقارير المالية"، والمعيار الدولي للتقارير المالية ٩، "الأدوات المالية"، ومعيار المحاسبة الدولي ٤١، "الزراعة" والأمثلة التوضيحية المصاحبة للمعيار الدولي لإعداد التقارير المالية رقم ١٦، "عقود الإيجار"

الموجودات الضريبية المؤجلة والالتزامات الناشئة عن معاملة واحدة - تعديلات على معيار المحاسبة الدولي رقم ١٢

أول كانون الثاني ٢٠٢٢

تتطلب التعديلات على معيار المحاسبة الدولي رقم ١٢ ضرائب الدخل من الشركات الاعتراف بالضريبة المؤجلة على المعاملات التي عند الاعتراف الأولي تؤدي إلى مبالغ متساوية من الفروقات المؤجلة الخاضعة للخصم والخاضعة للضريبة. ستطبق عادة على المعاملات مثل عقود إيجار المستأجرين والتزامات إنهاء الخدمة وستتطلب الاعتراف بموجودات ومطلوبات ضريبية مؤجلة إضافية.

بيع أو المساهمة في الأصول بين مستثمر وشركته التابعة أو مشروع مشترك - تعديلات على المعيار الدولي للتقارير المالية رقم ١٠ ومعيار المحاسبة الدولي ٢٨

أول كانون الثاني ٢٠٢٢

أجرى مجلس معايير المحاسبة الدولية تعديلات محدودة النطاق على المعيار الدولي للتقارير المالية رقم ١٠ للبيانات المالية الموحدة ومعيار المحاسبة الدولي ٢٨ الاستثمارات في الشركات التابعة والمشاريع المشتركة.

توضح التعديلات المعالجة المحاسبية للمبيعات أو المساهمة في الأصول بين المستثمر وشركته التابعة أو المشاريع المشتركة. وهي تؤكد أن المعالجة المحاسبية تعتمد على ما إذا كانت الأصول غير النقدية المباعة أو المساهمة في شركة تابعة أو مشروع مشترك تشكل "نشاطا تجاريا" (على النحو المحدد في المعيار الدولي لإعداد التقارير المالية رقم ٣ "اندماج الأعمال").

ليس هناك معايير أخرى من المعايير الدولية للتقارير المالية ذات الصلة أو تعديلات على المعايير المنشورة أو تفسيرات اللجنة تفسير المعايير الدولية للتقارير المالية قد تم إصدارها ولكن لم تدخل حيز التطبيق للمرة الأولى على السنة المالية للشركة التي بدأت في أول كانون الثاني ٢٠٢١ وكان يتوقع أن يكون لها تأثير جوهري على القوائم المالية للشركة.

شركة سيلدون للاستثمارات ليميتد (الأردن)
(شركة مساهمة خاصة)
إيضاحات حول القوائم المالية
٣١ كانون الأول ٢٠٢١

٣-٢ ترجمة العملات الأجنبية

(أ) العملة التشغيلية وعملة عرض القوائم المالية

يتم تقييم البنود الظاهرة في القوائم المالية باستخدام عملة البيئة الاقتصادية الرئيسية التي تمارس الشركة نشاطاتها من خلالها ("العملة التشغيلية"). إن عملة عرض هذه القوائم المالية هي الدينار الأردني والذي يعتبر العملة التشغيلية وعملة عرض القوائم المالية للشركة.

(ب) العمليات والأرصدة

يتم تحويل المعاملات التي تتم بالعملات الأجنبية إلى العملة التشغيلية بسعر التحويل السائد بتاريخ العملية. يتم تسجيل أرباح وخسائر ترجمة العمليات بالعملات الأجنبية الناتجة عن تسوية العمليات وعن ترجمة الموجودات والمطلوبات بالعملات الأجنبية في نهاية السنة المالية إلى الدينار الأردني بالأسعار السائدة في نهاية السنة وتدرج أرباح وخسائر التحويل الناجمة عن ذلك ضمن قائمة الدخل الشامل.

٤-٢ ممتلكات ومعدات

يتم تسجيل الممتلكات والمعدات بسعر الكلفة التاريخية بعد تنزيل الاستهلاكات. تشمل الكلفة التاريخية المصاريف المتعلقة بالحصول على هذه الممتلكات والمعدات.

يتم تضمين التكاليف اللاحقة لقيمة الموجودات أو احتسابها على أنها موجودات منفصلة بطريقة مناسبة، عندما يكون هناك احتمال تدفق منافع اقتصادية مستقبلية للشركة من تلك الإضافات ويكون من الممكن قياس كلفة تلك الإضافات بطريقة موثوقة بها. يتم شطب القيمة الدفترية للبند المستبدل. يتم تسجيل جميع مصاريف التصليحات والصيانة الأخرى عند تكبدها في قائمة الدخل الشامل.

يتم احتساب الاستهلاك بطريقة القسط الثابت لتوزيع الكلفة على العمر الإنتاجي للممتلكات والمعدات. تبلغ الأعمار الإنتاجية الرئيسية المستخدمة لهذا الغرض كما يلي:

سنوات	
٥	أثاث ومفروشات
٦-٥	آلات ومعدات
٨-٧	تحسينات مأجور
٥-٤	حواسيب آلية
٧-٦	لافتات إعلانية

يتم مراجعة القيمة المتبقية والعمر الإنتاجي للموجودات، وتعديلها إن لزم، عند نهاية كل فترة مالية.

عندما يقل المبلغ الممكن استرداده من أي من الممتلكات والمعدات عن صافي قيمتها الدفترية فإنه يتم تخفيض قيمتها إلى القيمة الممكن استردادها وتسجل قيمة التدني في قائمة الدخل الشامل.

تحدد الأرباح أو الخسائر الناتجة عن استبعاد الممتلكات والمعدات بالاستناد إلى الفرق بين القيمة الدفترية وعائداتها ويتم تسجيلها في قائمة الدخل الشامل.

٥-٢ الموجودات غير الملموسة

يتم قياس الموجودات غير الملموسة المستحوذ عليها بشكل منفصل بسعر التكلفة عند الاعتراف المبني. إن تكلفة الموجودات غير الملموسة التي يتم الحصول عليها من خلال الاستحواذ على الأعمال هي قيمتها العادلة في تاريخ الاستحواذ. بعد الاعتراف المبني يتم إدراج الموجودات غير الملموسة بسعر التكلفة ناقصة أي إطفاء المتراكم وأي خسائر متراكمة لتدني القيمة. تخضع الأعمار الإنتاجية للموجودات غير الملموسة للتقييم وتصنف إما باعتبارها محددة أو غير محددة.

لا تخضع الموجودات غير الملموسة ذات الأعمار الإنتاجية غير المحددة للتدني في القيمة لكن يتم اختبار التدني سنوياً سواء على أساس فردي أو على مستوى الوحدة المولدة للنقد. تجرى مراجعة سنوية لتقييم الأعمار الإنتاجية من أجل تحديد مدى الاعتماد مستقبلاً على العمر الإنتاجي غير المحدد. فإذا لم يكن بالإمكان الاعتماد عليه، يتم تعديل العمر الإنتاجي، ويكون أثره مستقبلياً.

تطفاً الموجودات غير الملموسة ذات الأعمار المحددة على مدى عمرها الاقتصادي الإنتاجي ويتم تقييمها لتجري الانخفاض في قيمتها عندما يتوفر دليل يشير إلى احتمال تعرض الأصل غير الملموس لانخفاض في قيمته. تتم مراجعة فترة وطريقة الإطفاء للأصل غير الملموس ذي العمر الإنتاجي المحدد على الأقل بنهاية كل سنة مالية. إن التغيرات في العمر الإنتاجي المتوقع أو النمط المتوقع لاستهلاك الفوائد الاقتصادية المستقبلية المصاحبة للأصل يتم احتسابها عن طريق تعديل فترة أو طريقة الإطفاء، حيثما يكون ملائماً، وتعامل باعتبارها تغيرات في التقديرات المحاسبية. يتم الاعتراف بمصروف الإطفاء للموجودات غير الملموسة ذات الأعمار المحددة في قائمة الدخل الشامل.

لا تتم رسملة الموجودات غير الملموسة المطورة داخلياً، بل يتم الاعتراف في قائمة الدخل الشامل في الفترة التي يتم تكبدها فيها.

يتم مراجعة أية مؤشرات على تدني قيمة الموجودات غير الملموسة في تاريخ القوائم المالية. كذلك تتم مراجعة الأعمار الإنتاجية المقدرة لتلك الموجودات ويتم إجراء أية تعديلات على الفترات اللاحقة.

يتم إطفاء الموجودات غير الملموسة المحددة باستخدام طريقة القسط الثابت بنسبة ١٠٪ - ٢٠٪.

٦-٢ التدني في قيمة الموجودات غير المالية

يتم مراجعة الموجودات غير المالية الخاضعة للإطفاء لكي يتم تحديد خسارة التدني في قيمتها عندما تشير الأحداث أو التغيرات في الظروف إلى أن القيمة الدفترية قد لا تكون قابلة للاسترداد. يتم احتساب خسارة التدني في القيمة بمقدار المبلغ الذي تتجاوز به القيمة الدفترية للموجودات عن القيمة الممكن إستردادها. إن القيمة الممكن إستردادها هي القيمة العادلة للموجودات بعد تنزيل تكاليف البيع أو القيمة من الإستخدام أيهما أعلى. ولأغراض تقييم تدني القيمة، يتم تجميع الموجودات في أدنى المستويات التي يوجد لها تدفقات نقدية يمكن تحديدها بشكل منفصل (وحدات توليد النقد). يتم مراجعة الموجودات غير المالية بإستثناء الشهرة التي تعرضت لتدني في قيمتها لإحتمال عكس إنخفاض القيمة بتاريخ كل تقرير مالي للشركة.

٧-٢ أرصدة مدينة أخرى

تنشأ المبالغ بشكل عام من المعاملات التي تكون خارج سياق الأنشطة التشغيلية الاعتيادية للشركة، ويتم الاعتراف بها وتصنيفها بالطريقة ذاتها المستخدمة للذمم التجارية المدينة.

٨-٢ الموجودات المالية

١-٨-٢ تصنيفات

تصنف الشركة موجوداتها المالية (والمتمثلة في النقد في الصندوق ولدى البنوك وبعض الأرصدة المدينة الأخرى) كموجودات بالكلفة المطفأة على أساس الهدف الذي تم الحصول من أجله على هذه الموجودات المالية وهو الاحتفاظ بها لتحصيل التدفقات النقدية التعاقدية. تحدد الإدارة تصنيفاتها للموجودات المالية عند الاعتراف المبني لها.

الأرصدة المدينة الأخرى

إن الأرصدة المدينة الأخرى هي موجودات مالية (خلافاً للمشتقات المالية) تتكون من دفعات محددة أو ثابتة، وهي غير مدرجة في السوق المالي. يتم تصنيف هذه الموجودات ضمن الموجودات المتداولة إلا إذا كانت فترات استحقاقها أكثر من ١٢ شهراً بعد تاريخ قائمة المركز المالي، حيث يتم تصنيفها كموجودات غير متداولة.

٢-٨-٢ الاعتراف والتقدير

يتم الاعتراف بعملية شراء وبيع الموجودات المالية بتاريخ تنفيذ العقد وهو التاريخ الذي تلتزم فيه الشركة بعملية الشراء والبيع لهذه الموجودات.

يتم الاعتراف الأولي بالذمم المدينة بالقيمة العادلة بمبلغ مقابل غير مشروط ما لم تضم عناصر تمويل جوهرية عند الاعتراف بها بالقيمة العادلة. تحتفظ الشركة بالذمم المدينة بغرض تحصيل التدفقات النقدية التعاقدية وتقاس لاحقاً على أساس الكلفة المطفأة باستخدام طريقة الفائدة الفعلية.

٢-٨-٣ التدني في قيمة الموجودات المالية

يخضع النقد لدى البنوك والأرصدة المدينة الأخرى لمتطلبات تدني القيمة للمعيار الدولي للتقارير المالية رقم (٩).

الأرصدة المدينة الأخرى

تطبق الشركة الطريقة المبسطة بموجب المعيار الدولي للتقارير المالية رقم (٩) لقياس الخسائر الائتمانية المتوقعة والتي تستخدم مخصص الخسائر الائتمانية المتوقعة على مدى العمر لجميع الذمم المدينة.

لقياس الخسائر الائتمانية المتوقعة، تم تجميع الذمم المدينة بناء على خصائص مخاطر الائتمان المشتركة وأيام تأخر السداد.

تستند معدلات الخسائر الائتمانية المتوقعة إلى بيانات الدفع الخاصة بالمبيعات على مدار ١٢ شهراً السابقة لتاريخ كل تقرير مالي. يتم تعديل معدلات الخسارة التاريخية لتعكس المعلومات الحالية والمستقبلية على عوامل الاقتصاد الكلي التي تؤثر على قدرة العملاء على تسوية الذمم المستحقة.

٢-٩ نقد وما في حكمه

يتمثل النقد وما في حكمه في النقد في الصندوق والودائع تحت الطلب لدى البنوك، بحيث لا يتجاوز استحقاقها الأصلي الثلاثة أشهر والبنوك الدائنة.

٢-١٠ رأس المال

يتم إدراج حصص الملكية ضمن حقوق المساهم.

٢-١١ ذمم تجارية وأرصدة دائنة أخرى

تمثل الذمم التجارية الدائنة التزامات على الشركة مقابل شراء بضائع أو خدمات ضمن النشاط الاعتيادي للشركة. يتم تصنيف الذمم التجارية الدائنة كمطلوبات متداولة إذا كانت مستحقة الدفع خلال سنة واحدة أو أقل، وكمطلوبات غير متداولة إذا كانت مستحقة الدفع خلال أكثر من سنة.

يتم الاعتراف الأولي بالذمم التجارية الدائنة بالقيمة العادلة ومن ثم تدرج بالكلفة المطفأة باستخدام طريقة الفائدة الفعلية.

١٢-٢ منافع الموظفين

بخصوص خطط المنافع محددة المشاركة فإن الشركة تقوم بدفع مشاركات بشكل إجباري لصندوق تأمين التقاعد والمدار من قبل مؤسسة حكومية (مؤسسة الضمان الاجتماعي). لا يترتب على الشركة أي التزامات أخرى عند دفع مشاركتها ويتم إدراج هذه المشاركات كمصروف الضمان الاجتماعي عند استحقاقها.

١٣-٢ الاعتراف بالإيرادات

تطبق الشركة المعيار الدولي للتقارير المالية رقم (١٥) "الإيرادات من العقود مع العملاء".

١-١٣-٢ تحديد التزام الأداء

تقوم الشركة بتقديم مجموعة من خدمات الوساطة المالية، تقوم الشركة بتحديد التزامات الأداء لهذه الخدمات التي سيتم تقديمها بموجب عقد البيع.

يتم إدراج الإيرادات من تقديم الخدمات من قبل الشركة عندما يكون بالإمكان تقدير نتائج المعاملة بشكل موثوق، وذلك بالرجوع إلى مرحلة إنجاز المعاملة بتاريخ قائمة المركز المالي.

تعترف الشركة بالإيرادات عندما يكون بالإمكان قياس قيمة الإيرادات بشكل موثوق وعندما يكون من المرجح أن تتدفق إلى الشركة منافع اقتصادية مستقبلية وعندما يتم الوفاء بمعايير محددة لكل نشاط من أنشطة الشركة وفقاً لما هو مبين أدناه. تستند الشركة في إعداد تقديراتها على النتائج التاريخية آخذة بعين الاعتبار نوع العمل ونوع المعاملة وشروط كل اتفاق.

٢-١٣-٢ الوفاء بالتزام الأداء بمرور الوقت

يتم الاعتراف بالإيرادات في المبلغ الذي يحق للشركة مقابل تقديم خدمات الوساطة المالية.

١٤-٢ التناقص

يتم اجراء تناقص بين الموجودات المالية والمطلوبات المالية وإظهار المبلغ الصافي في قائمة المركز المالي فقط عندما تتوفر الحقوق القانونية الملزمة وكذلك عندما يتم تسويتها على أساس التناقص أو يكون تحقق الموجودات وتسوية المطلوبات في نفس الوقت.

١٥-٢ إيجارات

تقوم الشركة باستئجار مكاتب الشركة. وعادة ما تكون عقود الإيجار لفترات محددة تتراوح من سنة إلى خمس سنوات، ولكن قد يكون لها خيارات تمديد. يتم التفاوض على شروط الإيجار على أساس كل حالة على حدة ويتضمن ذلك مجموعة واسعة من الشروط والأحكام المختلفة.

يتم الاعتراف بالإيجارات بناء على موجودات حق الاستخدام والالتزامات المقابلة في التاريخ الذي تكون فيه الموجودات المؤجرة متاحة لاستخدام الشركة. يتم توزيع كل دفعة من دفعات الإيجار بين الالتزام وتكلفة التمويل. يتم تحميل تكلفة التمويل على الربح أو الخسارة على مدى فترة عقد الإيجار وذلك للحصول على معدل دوري ثابت للفائدة المستحقة على الرصيد المتبقي من الالتزام لكل فترة. ويحتسب الاستهلاك على موجودات حق الاستخدام على مدى العمر الإنتاجي للأصل أو مدة عقد الإيجار، أيهما أقصر، بطريقة القسط الثابت.

شركة سيلدون للاستثمارات ليميتد (الأردن)
(شركة مساهمة خاصة)
إيضاحات حول القوائم المالية
٣١ كانون الأول ٢٠٢١

١٦-٢ مخصصات

يتم تسجيل المخصصات عندما يترتب على الشركة التزام قانوني حالي أو متوقع نتيجة لأحداث سابقة على أن يكون من المرجح حصول تدفقات نقدية لتسديد هذا الالتزام، وبالإمكان تقدير قيمتها بصورة موثوق بها.

١٧-٢ ضريبة الدخل

تحسب مصاريف الضرائب المستحقة على أساس الأرباح الخاضعة للضريبة، وتختلف الأرباح الخاضعة للضريبة عن الأرباح المعلنة في القوائم المالية لأن الأرباح المعلنة قد تشمل إيرادات غير خاضعة للضريبة أو مصاريف غير قابلة للتزويل في السنة المالية وإنما في سنوات لاحقة أو خسائر مترakمة مقبولة ضريبياً أو بنود ليست خاضعة أو مقبولة للتزويل لأغراض ضريبية.

١٨-٢ فئات الأدوات المالية

٢٠٢٠	٢٠٢١
دينار	دينار
١٩٢	٣٠,٢٥٨
٢,٧٠٣,٢٩٤	٤,٠٨٧,١٣٠
٨٩١,١٩٢	١,٠٤٨,٨٢٣
-	٢٣٩,٨٢٢
٣,٥٩٤,٦٧٨	٥,٤٠٦,٠٣٣
٦,٣٣٤	١٨,٧٦٦
٩٨٤,٨٠٥	١,٩٦٦,٧٦٥
٨١٤,٣١٤	١,٢٤٠,٤١٤
١,٨٠٥,٤٥٣	٣,٢٠٧,١٧٩

الموجودات حسب قائمة المركز المالي
الموجودات المالية بالكلفة المطفأة
أرصدة مدينة أخرى
(باستثناء مصاريف مدفوعة مقدماً)
نقد لدى البنوك
ودائع لدى البنوك
مبالغ مستحقة من جهات ذات علاقة

المطلوبات حسب قائمة المركز المالي
مطلوبات مالية بالكلفة المطفأة
التزامات عقود تأجير تشغيلية
مبالغ مستحقة إلى جهات ذات علاقة
ذمم تجارية وأرصدة دائنة أخرى
(باستثناء المطلوبات القانونية)

(٣) إدارة المخاطر المالية

١-٣ عوامل المخاطر المالية

تتعرض الشركة لمخاطر مالية مختلفة نتيجة لنشاطاتها، وتتضمن هذه المخاطر تأثير التقلبات في السوق (مخاطر تحويل العملات) ومخاطر الائتمان ومخاطر السيولة. يركز برنامج إدارة المخاطر الإجمالية للشركة على تخفيض التأثير السلبي المحتمل على النتائج المالية للشركة إلى الحد الأدنى.

أ. مخاطر السوق

- مخاطر تحويل العملات

إن مخاطر العملات الأجنبية ناجمة عن تغير قيمة الادوات المالية نتيجة للتغير في أسعار الصرف.

إن جميع تعاملات الشركة هي بالدينار الأردني والدولار الأمريكي. وكون الدينار الأردني (العملة الرئيسية للشركة) مرتبط بالدولار الأمريكي، فإن إدارة الشركة تعتقد بأن مخاطر العملة الأجنبية غير جوهري.

ب. مخاطر الائتمان

تنشأ مخاطر الائتمان من النقد وما في حكمه. تحتفظ الشركة بحساباتها البنكية لدى مؤسسات مالية رائدة وذات سمعة مقبولة.

شركة سيلدون للاستثمارات ليميتد (الأردن)
(شركة مساهمة خاصة)
إيضاحات حول القوائم المالية
٣١ كانون الأول ٢٠٢١

الجدول الآتي يبين النقد والودائع لدى البنوك والتصنيف الائتماني لها كما في ٣١ كانون الأول موزع كما يلي:

التصنيف	٢٠٢١	٢٠٢٠
	دينار	دينار
بنك الأردني الكويتي	١,٥٢٧,٢١٤	٢٨٣,٦١٧
البنك العربي	١,٣١٩,٩٦٤	١,٢٠٠,٤٤٨
البنك الاستثماري	١,١٦٤,٣٨٣	٩٧٥,٨٥٣
البنك الاستثماري الفلسطيني	٧٧١,٦٨٠	٤٩٦
فيت تو بي	١٥٢,٩٨١	١٥٦,٤٩٥
بور كاش	١٠١,٤٥٨	-
كارد بي	٩٨,٢٧٣	٨٦,٣٨٥
	٥,١٣٥,٩٥٣	٢,٧٠٣,٢٩٤

ج. مخاطر السيولة

تراقب الإدارة التوقعات المستقبلية لاحتياطي السيولة النقدية للشركة الذي يشمل النقد وما في حكمه على أساس التدفقات النقدية المقدرة.

يحلل الجدول أدناه المطلوبات المالية للشركة غير مخصومة كما بتاريخ قائمة المركز المالي بناء على تاريخ الاستحقاق للفترة المتبقية كما يلي:

أقل من سنة واحدة	أكثر من سنة واحدة	المجموع	القيمة الدفترية
دينار	دينار	دينار	دينار
٦,٨٦٠	١٣,٠٩٧	١٩,٩٥٧	١٨,٧٦٦
١,٢٤٠,٤١٤	-	١,٢٤٠,٤١٤	١,٢٤٠,٤١٤
١,٩٦٦,٧٦٥	-	١,٩٦٦,٧٦٥	١,٩٦٦,٧٦٥
٦,٣٣٤	-	٦,٣٣٤	٦,٣٣٤
٨١٤,٣١٤	-	٨١٤,٣١٤	٨١٤,٣١٤
٩٨٤,٨٠٥	-	٩٨٤,٨٠٥	٩٨٤,٨٠٥

٢-٣ تقدير القيمة العادلة

تقارب القيمة الدفترية للموجودات والمطلوبات المالية التي تستحق خلال عام قيمتها العادلة.

٣-٣ إدارة مخاطر رأس المال

إن هدف الشركة من إدارة رأس المال هو الحفاظ على قدرة الشركة على الاستمرار مما يحقق عائدا للمساهمين ويحافظ على بنية مثلى لرأس المال مما يؤدي الى تخفيض تكاليف رأس المال.

تقوم الشركة بإدارة رأسمالها للحفاظ على قدرتها من الاستمرار وتعظيم العائد لأصحاب المصالح من خلال تحقيق التوازن الأمثل بين حقوق المساهمين والديون.

(٤) التقديرات والاجتهادات المحاسبية ذات الأهمية

تجري الشركة تقييما مستمرا للتقديرات والاجتهادات المحاسبية التي تستند الى الخبرة السابقة وعوامل أخرى بما في ذلك توقعات الأحداث المرتقبة التي يعتقد أنها معقولة استنادا الى الظروف الراهنة.

تقوم الشركة بإعداد تقديرات وافتراضات تتعلق بالمستقبل. إن التقديرات المحاسبية الناتجة بطبيعتها نادرا ما تساوي النتائج الفعلية ذات الصلة. التقديرات والافتراضات التي لها مخاطر كبيرة وتسبب تعديلا جوهريا على القيم الدفترية للموجودات والمطلوبات خلال السنة المالية القادمة هي كما يلي:

(أ) ضريبة الدخل

تخضع الشركة لضريبة الدخل وبالتالي فان ذلك يتطلب اجتهادات كبيرة بتحديد مخصص لضريبة الدخل. يوجد كثير من المعاملات والاحتسابات متعلقة بنشاط الشركة العادي والتي يكون تحديد الضريبة عليها غير محدد. تقوم الشركة بإثبات مطلوبات للتدقيق الضريبي المتوقع بناء على توقعات فيما إذا كانت ضرائب إضافية مطلوبة. إذا كانت النتيجة النهائية للضريبة تختلف عن المبالغ التي تم تسجيلها فان الفروقات تؤثر على ضريبة الدخل في الفترة التي يتم تحديد وجود هذه الفروقات.

(ب) الإيجارات

تحديد مدة عقد الإيجار: عند تحديد مدة عقد الإيجار، تأخذ الإدارة في الاعتبار جميع الحقائق والظروف التي تخلق حافزا اقتصاديا كخيار التمديد أو عدم خيار لإنهاء. يتم تضمين خيارات التمديد (أو الفترات التي تلي خيارات الإنهاء) فقط في مدة عقد الإيجار إذا كان عقد الإيجار مؤكدا بشكل معقول أن يتم تمديده (أو لم يتم إنهائه). تتم مراجعة التقييم في حالة حدوث حدث مهم أو تغيير كبير في الظروف التي تؤثر على هذا التقييم والتي تكون ضمن سيطرة المستأجر.

خيارات التمديد والإنهاء في عقود الإيجار: يتم تضمين خيارات التمديد والإنهاء في عدد من عقود الإيجار. تستخدم هذه الشروط لزيادة المرونة التشغيلية من حيث إدارة العقود، ان معظم خيارات التمديد والإنهاء المحتفظ بها قابلة للتجديد من قبل كل من البنك والمؤجر.

خصم مدفوعات الإيجار: تم خصم مدفوعات الخصم باستخدام معدل الاقتراض الإضافي. طبقت الإدارة الأحكام والتقديرات لتحديد معدل الاقتراض الإضافي عند بدء عقد الإيجار.

(ج) مخصص خسارة ائتمانية متوقعة

إن مخصصات انخفاض القيمة للموجودات المالية تستند إلى افتراضات حول مخاطر التعثر في السداد ومعدلات الخسارة المتوقعة. تستخدم الشركة الأحكام في وضع هذه الافتراضات وتحديد المدخلات لحساب الانخفاض في القيمة استنادا إلى تاريخ الشركة السابق وظروف السوق الحالية بالإضافة إلى التقديرات المستقبلية في نهاية كل فترة تقرير.

شركة سيلون للاستثمارات ليميتد (الأردن)
(شركة مساهمة خاصة)
إيضاحات حول القوائم المالية
٣١ كانون الأول ٢٠٢١

(٥) ممتلكات ومعدات

المجموع	لافتات إعلانية	حواسيب آلية	أثاث ومفروشات	آلات ومعدات	تجهيزات مأجور	
دينار	دينار	دينار	دينار	دينار	دينار	
٢٠٦,٥٠٨	٢,٥٢٠	٢٩,٧٦١	٣٣,١٤٨	١٧,٥٦٦	١٢٣,٥١٣	٢٠٢١
٢,٤٢٤	-	٩٢٧	٥٦٤	٩٣٣	-	الكلفة
٢٠٨,٩٣٢	٢,٥٢٠	٣٠,٦٨٨	٣٣,٧١٢	١٨,٤٩٩	١٢٣,٥١٣	الرصيد كما في أول كانون الثاني
						إضافات
						الرصيد كما ٣١ كانون الأول ٢٠٢١
٧٩,٧٢٥	٤١٠	١٦,٨٧٦	١٤,٠٤٧	٧,١٤٧	٤١,٢٤٥	٢٠٢١
٣٨,٧٨٠	٣٧٩	٩,٠٢١	٦,٦٣٤	٤,٥٣٢	١٨,٢١٤	الاستهلاك المتراكم
١١٨,٥٠٥	٧٨٩	٢٥,٨٩٧	٢٠,٦٨١	١١,٦١٩	٥٩,٤٥٩	الرصيد كما في أول كانون الثاني
٩٠,٤٢٧	١,٧٣١	٤,٧٩١	١٣,٠٣١	٦,٨٢٠	٦٤,٠٥٤	الرصيد كما في ٣١ كانون الأول ٢٠٢١
						صافي القيمة الدفترية في ٣١ كانون الأول ٢٠٢١

شركة سيلدون للاستثمارات لمينند (الأردن)
(شركة مساهمة خاصة)
إيضاحات حول القوائم المالية
٣١ كانون الأول ٢٠٢١

المجموع	لافتات اعلانية	حواسيب آلية	تحسينات مأجور	آلات ومعدات	أثاث ومفروشات	
دينار	دينار	دينار	دينار	دينار	دينار	
٢٠٠,٧٤٣	٢,٥٢٠	٢٥,٨٨٩	١٢٢,٥٥٧	١٦,٦٢٩	٣٣,١٤٨	٢٠٢٠
٥,٧٦٥	-	٣,٨٧٢	٩٥٦	٩٣٧	-	الرصيد كما في أول كانون الثاني
٢٠٦,٥٠٨	٢,٥٢٠	٢٩,٧٦١	١٢٣,٥١٣	١٧,٥٦٦	٣٣,١٤٨	إضافات
						الرصيد كما ٣١ كانون الأول ٢٠٢٠
٤١,٥٢٦	٣٢	٨,٣١٢	٢٢,٦٨٩	٣,٠٥٠	٧,٤٤٣	٢٠٢٠
٣٨,١١٩	٣٧٨	٨,٥٦٤	١٨,٥٥٦	٤,٠٩٧	٦,٦٠٤	الاستهلاك المعزاة
٧٩,٧٢٥	٤١٠	١٦,٨٧٦	٤١,٢٤٥	٧,١٤٧	١٤,٠٤٧	الرصيد كما في ٣١ كانون الأول ٢٠٢٠
١٢٦,٧٨٣	٢,١١٠	١٢,٨٨٥	٨٢,٢٦٨	١٠,٤١٩	١٩,١٠١	صافي القيمة الدفترية في ٣١ كانون الأول ٢٠٢٠

شركة سيلدون للاستثمارات ليميتد (الأردن)
(شركة مساهمة خاصة)
إيضاحات حول القوائم المالية
٣١ كانون الأول ٢٠٢١

(٦) موجودات غير ملموسة

المجموع دينار	برامج كمبيوتر دينار	رخص برامج دينار	رخصة تداول دينار	
				٢٠٢١
				الكلفة
٢٤٥,٣٣٩	٤١,٠٠١	٤,٣٣٨	٢٠٠,٠٠٠	الرصيد كما في أول كانون الثاني ٢٠٢١
٧,٩٤٠	٧,٩٤٠	-	-	إضافات
٢٥٣,٢٧٩	٤٨,٩٤١	٤,٣٣٨	٢٠٠,٠٠٠	الرصيد كما في ٣١ كانون الأول ٢٠٢١
				٢٠٢١
				الإطفاء المتراكم
١٨,٤٩٦	١٦,٦٨٩	١,٨٠٧	-	الرصيد كما في أول كانون الثاني ٢٠٢١
٩,٣٣١	٨,٤٢٧	٩٠٤	-	الإطفاء للسنة
٢٧,٨٢٧	٢٥,١١٦	٢,٧١١	-	الرصيد كما في ٣١ كانون الأول ٢٠٢١
				صافي القيمة الدفترية في
٢٢٥,٤٥٢	٢٣,٨٢٥	١,٦٢٧	٢٠٠,٠٠٠	٣١ كانون الأول ٢٠٢١
				٢٠٢٠
				الكلفة
٢٤١,٨٣٨	٣٧,٥٠٠	٤,٣٣٨	٢٠٠,٠٠٠	الرصيد كما في أول كانون الثاني ٢٠٢٠
٣,٥٠١	٣,٥٠١	-	-	إضافات
٢٤٥,٣٣٩	٤١,٠٠١	٤,٣٣٨	٢٠٠,٠٠٠	الرصيد كما في ٣١ كانون الأول ٢٠٢٠
				٢٠٢٠
				الإطفاء المتراكم
٩,٤٠٤	٨,٤٦٤	٩٤٠	-	الرصيد كما في أول كانون الثاني ٢٠٢٠
٩,٠٩٢	٨,٢٢٥	٨٦٧	-	الإطفاء للسنة
١٨,٤٩٦	١٦,٦٨٩	١,٨٠٧	-	الرصيد كما في ٣١ كانون الأول ٢٠٢٠
				صافي القيمة الدفترية في
٢٢٦,٨٤٣	٢٤,٣١٢	٢,٥٣١	٢٠٠,٠٠٠	٣١ كانون الأول ٢٠٢٠

(٧) أرصدة مدينة أخرى

٢٠٢٠ دينار	٢٠٢١ دينار	
٣٢,٥٨٢	٣٧,٢٥٥	مصاريف مدفوعة مقدما
-	٢٧,٠٠٠	تأمينات مقابل كفالات
-	٥,٢٢٥	فوائد ضريبة الدخل
٢,٨٩٠	٢,٩٢٠	تأمينات مستردة
-	-	أخرى
١٩٢	٣٣٨	
٣٥,٦٦٤	٧٢,٧٣٨	

شركة سيلدون للاستثمارات ليميتد (الأردن)
(شركة مساهمة خاصة)
إيضاحات حول القوائم المالية
٣١ كانون الأول ٢٠٢١

(٨) النقد وما في حكمه

٢٠٢٠	٢٠٢١
دينار	دينار
١,٢٧٨,١٨٤	٢,٦٥٨,٣٦٩
١,٤٢٥,١١٠	١,٤٢٨,٧٦١
٢,٧٠٣,٢٩٤	٤,٠٨٧,١٣٠

نقد لدى البنوك
ودائع لدى البنوك*

* تمثل الودائع قصيرة الأجل ودائع لدى البنوك الأردنية لفترات تتراوح بين شهر وثلاثة أشهر بالدينار الأردني والدولار الأمريكي وقد بلغ معدل الفائدة الفعلي خلال ٢٠٢١ بين ١,٧٥٪ و ٣,٢٪ (٢٠٢٠: ٤,٥٧٪ و ٠,٠٥٪)

٢٠٢٠	٢٠٢١
دينار	دينار
٢١٠,٦٦٠	-
١,٢١٤,٤٥٠	١,٤٢٨,٧٦١
١,٤٢٥,١١٠	١,٤٢٨,٧٦١

ودائع بالدينار الأردني
ودائع بالدولار الأمريكي

قامت الشركة باحتساب خسائر انتمائية متوقعة على الأرصدة لدى البنوك ولم تقم بتسجيله حيث أن قيمة الخسارة المتوقعة غير جوهرية.

ودائع لدى البنوك

يتكون هذا الرصيد من التالي:

وديعة بمبلغ ١,٠٤٨,٨٢٣ (٢٠٢٠: ٨٩١,٠٠٠) مودعة في البنك الأردني الكويتي وقد بلغ معدل الفائدة الفعلي ٤,٢٥٪

٢٠٢٠	٢٠٢١
دينار	دينار
-	-
٨٩١,٠٠٠	١,٠٤٨,٨٢٣
٨٩١,٠٠٠	١,٠٤٨,٨٢٣

ودائع بالدينار الأردني
ودائع بالدولار الأمريكي

تم أخذ النقد لدى البنك بعين الاعتبار عند احتساب الخسائر الانتمائية المتوقعة ولم يتم تسجيل أي خسائر تدني حيث إن الأثر غير جوهري.

(٩) ذمم تجارية وأرصدة دائنة أخرى

٢٠٢٠	٢٠٢١
دينار	دينار
٨٠٨,٣٤٢	١,٣٥٤,٢٣٨
٥,٠٠٠	٧,٥٠٠
٣,١٦٥	-
٤٧٤	٥٣٨
٩٧٢	٩٩
٨١٧,٩٥٣	١,٣٦٢,٣٧٥

ذمم تجارية
ذمم موظفين
أمانات ضمان اجتماعي
أمانات ضريبة دخل
أخرى

شركة سيلدون للاستثمارات ليميتد (الأردن)
(شركة مساهمة خاصة)
إيضاحات حول القوائم المالية
٣١ كانون الأول ٢٠٢١

(١٠) حقوق المساهم

رأس المال

يتكون رأس مال الشركة المصرح به من ٢,٥٣٠,٠٠٠ سهم (بقيمة دينار للسهم الواحد).
إن الشركة مملوكة بالكامل من قبل سيلدون للاستثمارات ليميتد - جزر العذراء البريطانية.

احتياطي إجباري

تماشيا مع متطلبات قانون الشركات الأردني والنظام الداخلي، على الشركة أن تقتطع نسبة ١٠٪ من صافي الأرباح السنوية قبل الضريبة وتحويلها الى الاحتياطي الإجباري، ويستمر هذا الاقتطاع لكل سنة على ألا يتجاوز مجموع ما اقتطع لهذا الاحتياطي رأس مال الشركة. إن هذا الاحتياطي غير قابل للتوزيع على الشركاء. لأغراض هذا القانون فان صافي الأرباح يمثل الربح قبل اقتطاع مخصص ضريبة الدخل.

(١١) عقود الإيجار

لدى الشركة عقد استئجار مكتب الإدارة في إربد. قد يحتوي العقد على مكونات التأجير وغير التأجير. مصنف على النحو التالي:

يوضح الجدول أدناه الحركة على حق استخدام الأصل المستأجر والتزام الإيجار التشغيلي في ٣١ كانون الأول:

الكلفة	الإضافات	الإستهلاك	صافي القيمة	
دينار	دينار	دينار	الدفترية	دينار
١٧,٣٩٩	١٨,٧٦٦	(١٧,٣٩٩)	١٨,٧٦٦	حق استخدام أصول مستأجرة
١٧,٣٩٩	-	(١١,٦٠٠)	٥,٧٩٩	حق استخدام أصول مستأجرة ٢٠٢١
				حق استخدام أصول مستأجرة ٢٠٢٠

الرصيد أول المدة	الإضافات	الفائدة على التزامات الإيجار	دفعات الإيجار	الرصيد نهاية المدة	عقود تأجير - قصيرة الأجل	عقود تأجير - طويلة الأجل
دينار	دينار	دينار	دينار	دينار	دينار	دينار
٦,٣٣٤	١٨,٧٦٦	٢٦	(٦,٣٦٠)	١٨,٧٦٦	٦,٨٦٠	١١,٩٠٦
١٢,١١٦	-	٥٧٨	(٦,٣٦٠)	٦,٣٣٤	٦,٣٣٤	-

التزام الإيجار

يوجد لدى الشركة عقد استئجار مكتب الإدارة في عمان. وتعتبره الإدارة قصيرة الأجل، ولم يتم اخذ قرار مما إذا كان سيتم تمديد عقد الإيجار.

شركة سيلدون للاستثمارات ليميتد (الأردن)
(شركة مساهمة خاصة)
إيضاحات حول القوائم المالية
٣١ كانون الأول ٢٠٢١

(١٢) مخصص ضريبة الدخل

قامت الإدارة باحتساب مخصص ضريبة الدخل لنتائج الشركة للسنة المنتهية في ٣١ كانون الأول ٢٠٢١ و ٢٠٢٠ وفقاً لقانون ضريبة الدخل رقم (٣٨) لسنة ٢٠١٨ وتعديلاته اللاحقة.

بموجب قانون ضريبة الدخل ، الذي دخل حيز التنفيذ في ١ كانون الثاني ٢٠١٩ ، أصبح معدل الضريبة القانوني ٢٨٪ من خلال فرض ضريبة مساهمة وطنية بنسبة ٤٪ في رأي الإدارة والمستشار الضريبي للشركة، لا يلزم مخصص ضريبة الدخل للسنة المنتهية في ٣١ كانون الأول ٢٠٢١ وذلك لوجود خسائر متراكمة مقبولة ناتجة من سنوات سابقة.

قامت دائرة ضريبة الدخل والمبيعات بمراجعة سجلات الشركة للأعوام ٢٠١٨ و ٢٠١٩ و ٢٠٢٠ وأصدرت المخالصة الضريبية النهائية لتلك السنوات.

(١٣) مصاريف إدارية

٢٠٢٠	٢٠٢١	
دينار	دينار	
٤٨٧,٦٩٧	٩٧٣,١٤٥	إعلانات وتسويق
٣٠٤,٩٨١	٢٦٢,٦٣٢	رواتب وأجور ومنافع أخرى
٣٨,٨٨٥	٣٩,٤٤٣	عمولات بنكية
٣٨,١٩٩	٣٨,٧٨٠	استهلاكات ممتلكات ومعدات
١٨,٢٧٨	٢٧,٥٤٣	أتعاب مهنية واستشارات
٢٥,٢٣٦	٢٥,٢٣٦	إيجارات
٢٢,٠٥٢	٢٢,٣٣١	بريد وهاتف وكهرباء
١٢,٦١٠	١٦,٩٥٣	اشتراكات
١٤,٧٧٧	١٣,٨١٧	رسوم حكومية وتراخيص
١٢,٠٨٩	١٣,١٢١	تأمين صحي وتدريب
٥,٨٠٠	٥,٧٩٩	إطفاءات أصول غير ملموسة
٨,٣٨٣	١١,١٨٠	مصاريف تنظيف وصيانة
٤,٦٠٢	٩,٩٨١	سفر وتنقلات
٩,٠٩٢	٩,٣٣٢	استهلاكات حق استخدام أصول مستأجرة
٤٢٨	١,٤٠٨	ضيافة
٢٠,٠٠٠	-	تبرعات
٤٠,٧٥٩	٦,٠٦٤	أخرى
١,٠٦٣,٨٦٨	١,٤٧٦,٧٦٥	

شركة سيلدون للاستثمارات ليميتد (الأردن)
(شركة مساهمة خاصة)
إيضاحات حول القوائم المالية
٣١ كانون الأول ٢٠٢١

(١٤) أرصدة ومعاملات مع جهات ذات علاقة

تعتبر الأطراف كجهات ذات علاقة عندما يكون لها القدرة على التحكم بالطرف الاخر او ممارسة تأثير هام عليه في اتخاذ القرارات المالية والتشغيلية.

تشتمل الجهات ذات العلاقة بالشركة الأم شركة سيلدون للاستثمارات - جزر العذراء البريطانية، والشركة الشقيقة ويندسور بروكرز - بيليز.

تمت المعاملات التالية مع جهات ذات علاقة وفقا لشروط متفق عليها مع الإدارة:

٢٠٢٠	٢٠٢١	
دينار	دينار	
٥,٢٢٤,٠٣٦	٢,١٦٠,٨٣٧	تكلفة الإيرادات (ويندسور بروكرز - بيليز) *
-	١,٨٨٢,٧٨١	تكلفة الإيرادات (ويندسور بروكرز - سيشلز) *
-	١,٧٧٢,٠٧١	ويندسور بروكرز - سيشلز
-	٢٣,٨٢٢	سيلدون للاستثمارات ليميتد - جزر العذراء البريطانية
-	٤٠,١٩٠	ويندسور بروكرز - سولوشن
-	١١٠,٤٥٣	ويندسور بروكرز - بيليز
٥,٢٢٤,٠٣٦	٥,٩٩٠,١٥٤	

* تستخدم شركة سيلدون للاستثمارات ليميتد (الأردن) منصة التداول المملوكة من شركة شقيقة (ويندسور بروكرز - بيليز)، يتم احتساب عمولة وساطة مالية مقابل استخدام المنصة يتم الاعتراف بها تكلفة إيرادات في دفاتر الشركة.

فيما يلي ملخص الارصدة مع جهات ذات علاقة الظاهرة في قائمة المركز المالي:

٢٠٢٠	٢٠٢١	
دينار	دينار	
-	١٢٩,٣٦٩	مبالغ مستحقة من جهات ذات علاقة
-	١١٠,٤٥٣	سيلدون للاستثمارات - جزر العذراء البريطانية
-	٢٣٩,٨٢٢	ويندسور بروكرز - بيليز

٢٠٢٠	٢٠٢١	
دينار	دينار	
-	١,٩٠٢,٨٤٣	مبالغ مستحقة الى جهات ذات علاقة
-	٤٠,١٠٠	ويندسور بروكرز - سيشلز
-	٢٣,٨٢٢	ويندسور بروكرز - ل تي دي
٩٨٤,٨٠٥	-	سيلدون للاستثمارات ليميتد - جزر العذراء البريطانية
٩٨٤,٨٠٥	١,٩٦٦,٧٦٥	ويندسور بروكرز - بيليز

٢٠٢٠	٢٠٢١	
دينار	دينار	
٣٢,٥٠٠	٣٢,٥٠٠	منافع الإدارة العليا

بلغت رواتب ومكافآت ومزايا الإدارة التنفيذية العليا للشركة ٣٢,٥٠٠ دينار أردني للسنة المنتهية في ٣١ كانون الأول ٢٠٢١ (٣١ كانون الأول ٢٠٢٠: ٣٢,٥٠٠ دينار أردني)

شركة سيلدون للاستثمارات ليميتد (الأردن)
(شركة مساهمة خاصة)
إيضاحات حول القوائم المالية
٣١ كانون الأول ٢٠٢١

(١٥) التزامات محتملة

لدى الشركة بتاريخ قائمة المركز المالي التزامات محتملة مقابل كفالات بنكية ناشئة عن نشاط الشركة الاعتيادي كما يلي:

٢٠٢٠	٢٠٢١	
دينار	دينار	
٨١٠,٠٠٠	٨٧٤,٠٠٠	كفالات
-	٣٧,٨٧٣	قضايا