

شركة سبأ لسكب المعادن  
المساهمة العامة المحدودة



# التقرير السنوي 2022

ص.ب 389 عمان 11623 الأردن - المقابلين  
المملكة الأردنية الهاشمية

هاتف: 4203189 فاكس: 4200189

بريد الإلكتروني: [info@shebametalcasting.com](mailto:info@shebametalcasting.com)

[www.shebametalcasting.com](http://www.shebametalcasting.com)



صاحب الجلالة الملك عبدالله بن الحسين المعظم





صاحب السمو الملكي ولي العهد الامير حسين بن عبدالله الثاني

# الفهرس

4	1. مجلس الإدارة
5	2. كلمة رئيس مجلس الإدارة
6	3. تقرير مجلس الإدارة
19	4. الإقرارات
20	5. تقرير الحوكمة الشركة
26	6. القوائم المالية لعام 2022

## مجلس الإدارة

### رئيس مجلس الإدارة:

- إبراهيم لطفي قسطندي غاوي اعتبارا من 2021/5/3

### نائب رئيس مجلس الإدارة:

- طارق عبد الله يعقوب النجار اعتبارا من 2021/5/3

### الاعضاء:

- مؤيد مصطفى حسين عناية  
ممثل شركة الحامديه للاستثمارات التجارية اعتبارا من 2021/5/3
- عبد الله إبراهيم محمد عبد الله  
ممثل شركة المغير للاستثمار والتطوير العقاري اعتبارا من 2021/5/3
- رامي "محمد جواد" فؤاد حديد  
ممثل شركة خلف النوايسة وشريكه اعتبارا من 2021/5/3
- المدير العام: شاغر من 2019/1/1.
- المستشار القانوني:
- الأستاذ فياض خليل الحرباوي اعتبارا من 2021/11/1
- مدقق الحسابات: مكتب المحاسبون العصريون

كلمة رئيس مجلس الإدارة

بسم الله الرحمن الرحيم

حضرات السادة المساهمين الكرام.

يسرني وأعضاء مجلس إدارة شركة سبأ لسكب المعادن أن أرحب بكم في اجتماع الهيئة العامة العادي لمساهمي الشركة وأن نقدم لحضراتكم التقرير السنوي السابع عشر متضمناً خلاصة أعمال الشركة ونشاطاتها وإنجازاتها للسنة المالية المنتهية في 2022/12/31.

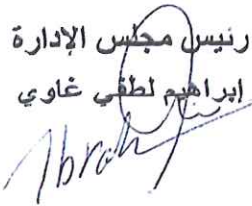
حيث لازالت تعاني الشركة من أوضاع صعبة جداً خلال الاعوام السابقة نتيجة جائحة كورونا بالإضافة الى نقص السيولة المالية لدى الشركة.

وتأمل الشركة خلال عام 2023 تعزيز مركزها المالي من مصادرها الذاتية من خلال اضافة غايات وأنشطة جديدة، وتقليل المصاريف وإيقاف الأنشطة بشكل نهائي عديمة الجدوى حيث تعتبر تكاليف الانتاج من اهم العقوبات واكبر التحديات التي تواجه نشاط الشركة .

وختاماً يسرني وأعضاء مجلس الإدارة أن نتقدم بوافر الشكر والاحترام لدعمكم المستمر ونتقدم من العاملين في الشركة بالشكر والتقدير على جهودهم المبدولة لاستمرارية الشركة وتحقيق ما يصبو اليه مجلس الإدارة في ظل حضرة صاحب الجلالة الهاشمية الملك عبد الله الثاني ابن الحسين حفظه الله ورعاه.

راجين من الله النجاح والتوفيق.

والسلام عليكم ورحمة الله وبركاته

رئيس مجلس الإدارة  
إبراهيم لطفي غاوي  


## تقرير مجلس الإدارة

عن الفترة المنتهية في 31 كانون أول 2022 المقدم الى الهيئة العامة العادية لمساهمي شركة سبأ لسكب المعادن المساهمة العامة المحدودة.

حضرات السادة والسيدات المساهمين المحترمين.

السلام عليكم ورحمة الله وبركاته:

يتشرف مجلس إدارة شركتكم أن يقدم لكم تقريره السنوي عن السنة المالية المنتهية في 31 كانون أول 2022 المتضمن القوائم المالية لنفس الفترة وتطلعات الشركة المستقبلية لعام (2023).

أولاً: وصف لأنشطة الشركة الرئيسية وأماكنها الجغرافية وعدد الموظفين في كل منها وحجم الاستثمار الرأسمالي:

أ- أنشطة الشركة الرئيسية:

- يتمثل نشاط الشركة بإنتاج قطع السباكة المختلفة.

ب- أماكن الشركة الجغرافية وعدد الموظفين فيها:

- تقع ادارة ومكاتب الشركة في منطقة المقابلين – شارع معزوز حجازي مبني رقم (36) ويعمل بالشركة (2) موظف.
- لا يوجد فروع للشركة داخل المملكة او خارجها.
- الشركة ليست شركة قابضة.

ج- حجم الاستثمار الرأسمالي للشركة:

بلغ حجم الاستثمار الرأسمالي للشركة كما هو بتاريخ 2022/12/31 مبلغ وقدره (405,578) دينار أردني.

ثانياً: الشركات التابعة:

لا يوجد شركات تابعة.



ثالثاً:

أ- أسماء أعضاء مجلس الإدارة ونیذة تعریفیة عن كل منهم:

الاسم	الصفة	تاریخ الميلاد	الشهادة العلمية	تاریخ التخرج	الخبرات العملية
إبراهيم لطفي قسطندي غاوي	رئيس مجلس الإدارة (متفرغ) من 2021/5/3	1954	ماجستير إدارة بكالوريوس محاسبة	2005 1976	-نائب الرئيس التنفيذي البنك الأهلي الأردني -رئيس الإدارة المالية شركة الاتصالات الفلسطينية -رئيس الإدارة المالية بنك القاهرة عمان - مدير تدقيق ديلويت
طارق عبد الله يعقوب النجار	نائب رئيس مجلس الإدارة	1977	بكالوريوس إدارة أعمال	1999	-مساعد مدير عام شركة التنمية -مدير عام شركة الندوة -عضو مجلس إدارة في شركة المنارة للتأمين
مؤيد مصطفى حسين عناية /ممثل شركة الحامديه للاستثمارات التجارية	عضو مجلس إدارة من 2021/5/3 ولغاية 2023/1/2	1978	ماجستير إداره أعمال	2007	- مدير تشكي تشيز - الرياض
عبد الله إبراهيم محمد عبد الله /ممثل شركة المغير للاستثمار والتطوير العقاري	عضو مجلس إدارة من 2021/5/3 ولغاية 2023/1/2	1984	بكالوريوس محاسبة	2006	- محاسب شركة الشعاع للتداول - محاسب شركة مقاولات دبي - مدير مالي شركة الندوة
رامي "محمد جواد" فؤاد حديد /ممثل شركة خلف النوايسة وشريكه	عضو مجلس إدارة من 2021/5/3 ولغاية 2023/1/2	1969	بكالوريوس محاسبة ماجستير في إدارة الأعمال والمحاسبة	1992 1998	- مدير أعمال الشركات - كابيتال بنك - بنك الإسكان للتجارة والتمويل - بنك المؤسسة العربية المصرفية -



ب- أسماء ورتب أشخاص الإدارة العليا ونبذة تعريفية عن كل واحد منه

الاسم	المنصب	تاريخ الميلاد	الشهادة العلمية	تاريخ التخرج	الخبرات العملية
شاغر من 2019/1/1	المدير العام				
فارس فخري نعمان أبو طالب	مدير المصنع اعتباراً من 2021/3/4 لغاية 2022/6/22	1978	بكالوريوس هندسة مواد ومعادن	2002	<ul style="list-style-type: none"> <li>- مدير إنتاج في شركة سبأ لسكب المعادن</li> <li>- مساعد مدير عام لشؤون الفنية في شركة سبأ لسكب المعادن</li> <li>- نائب مدير عام في شركة سبأ لسكب المعادن</li> <li>- مدير إنتاج في شركة سبأ لسكب المعادن</li> <li>- مدير مصنع في شركة سبأ لسكب المعادن</li> </ul>
احمد صابر عبدالمنعم الحوراني	قائم بأعمال المدير المالي والإداري اعتباراً من 2022/3/14	1998	بكالوريوس محاسبة	2020	<ul style="list-style-type: none"> <li>- محاسب في شركة الدويكات العقارية</li> <li>- مسؤول مشتريات في مصنع الكرم للموكيت</li> <li>- محاسب في شركة ليون لتاجير السيارات السياحية</li> <li>- قائم بأعمال مدير مالي في شركة سبأ لسكب المعادن</li> </ul>
صايل حسين صايل المسافر	قائم بأعمال المدير المالي والإداري اعتباراً من 2019/11/1 لغاية 2022/3/14	1994	بكالوريوس محاسبة	2017	<ul style="list-style-type: none"> <li>- محاسب في شركة العون المتطورة للمقاولات</li> <li>- محاسب رئيسي في شركة السند للنقل</li> <li>- قائم بأعمال مدير مالي وشؤون الموظفين ومدير المستودعات في شركة سبأ لسكب المعادن</li> <li>- رئيس جمعية منتدى السرحان للتنمية الثقافية</li> </ul>
إبراهيم جبر إبراهيم جبر	مدير العلاقات العامة ومدير شؤون الموظفين وأمين سر مجلس الإدارة من	1979	بكالوريوس محاسبة	2001	<ul style="list-style-type: none"> <li>- صاحب محلات جبر التجارية للتجهيزات المكتبية</li> <li>- محاسب في شركة</li> <li>- مسؤول حوالات وصراف في شركة مشربش للصرافة</li> <li>- مدير علاقات عامة في سبأ لسكب المعادن</li> <li>- مدير شؤون موظفين في شركة سبأ لسكب المعادن</li> </ul>

رابعاً: أسماء كبار مساهمي الشركة الذين يمتلكون (5%) فأكثر من أسهم الشركة مقارنة مع السنة السابقة:

الرقم	اسم المساهم	عدد الأسهم كما في 2022-12-31	النسبة المنوية	عدد الأسهم كما في 2021-12-31	النسبة المنوية
1	خلف على سعيد النوايسه	154,225	%24.676	243.750	%39
2	لجين خلف على سعيد النوايسه	139,775	%22.364	243.750	%39
3	شركة وادي الاردن لتنمية الثروة الحيوانية	64,550	%10.328	0	%0
4	نسرين احمد جويبر العتيبي	44,600	%7.136	0	%0
5	محمد على عباس عابدين	3,5431	%5.669	0	%0
6	نضال محمود عبدالحميد الضمور	31787	%5.086	0	%0

خامساً: الوضع التنافسي للشركة ضمن قطاع نشاطها:

- قامت الشركة بتحديث افران الصهر في عام 2008 وذلك لمواكبة التطور السريع في صناعة سكب المعادن واصبحت قادرة على انتاج مسبوكات بوزن 2000 كيلو غرام وقد تم اختيار افران صهر بتكنولوجيا امريكية توفر نسبة كبيرة من الطاقة.
- اسواق الشركة الرئيسية الداخلية (شركات الكسارات) اما اسواق الشركة الخارجية (المملكة العربية السعودية، فلسطين).

سادساً:

أ- درجة الاعتماد على موردين محددين او عملاء رئيسيين محليا وخارجيا يشكلون نسبة (10%) من اجمالي المشتريات للشركة:

لا يوجد موردين

ب- درجة الاعتماد على عملاء رئيسيين محليا وخارجيا:

- عملاء رئيسيين (محليا او خارجيا) يشكلون (10%) فأكثر من أجمالي المبيعات أو الإيرادات:

الرقم	اسم العميل	نسبة التعامل من أجمالي المبيعات
1	شركة خالد محمد ابو هدبة شركاه	%21.3
2	كسارة ابراهيم زيادة	%15.2
3	شركة عبدالرؤوف العجل للصناعات المعدنية	%16.4

سابعاً: الحماية الحكومية أو الامتيازات التي تتمتع بها الشركة أو أي من منتجاتها بموجب القوانين والأنظمة أو غيرها:

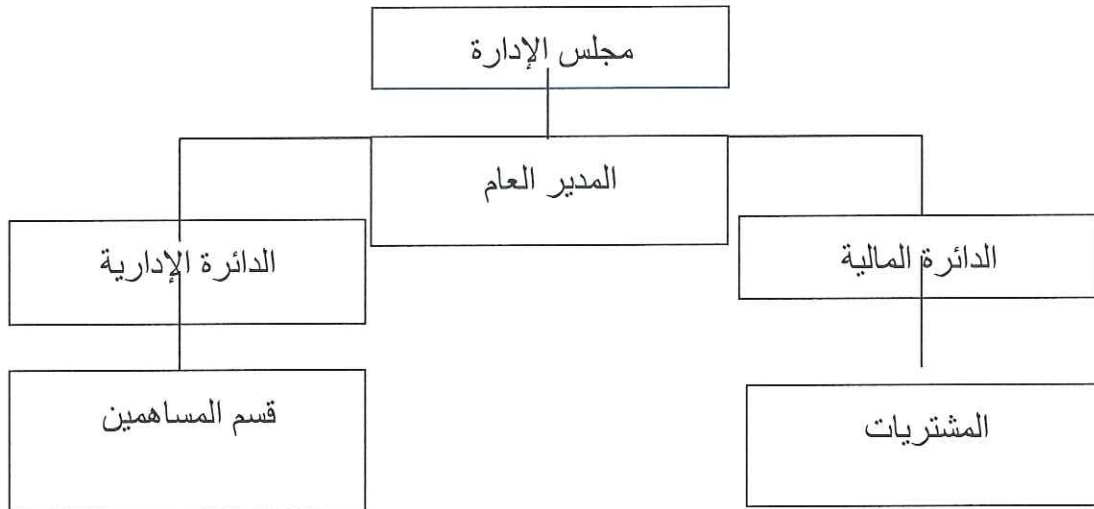
- أ- لا يوجد أي حماية حكومية أو امتيازات تتمتع بها الشركة أو أي من منتجاتها بموجب القوانين والأنظمة أو غيرها.
- ب- لا يوجد أي براءات اختراع أو حقوق امتياز حصلت الشركة عليها .

ثامناً: القرارات الصادرة عن الحكومة أو المنظمات الدولية أو غيرها التي لها أثر مادي على الشركة أو منتجاتها أو قدرتها التنافسية.

- أ- لا يوجد أي قرارات صادرة عن الحكومة أو المنظمات الدولية أو غيرها لها أثر مادي على عمل الشركة أو منتجاتها أو قدرتها التنافسية.
- ب- لا تطبق معايير الجودة الدولية على الشركة، ولا تقوم الشركة بتطبيق معايير الجودة الدولية.

تاسعاً:

أ- الهيكل التنظيمي لشركة سبأ لسكب المعادن م.ع.م:



ب- عدد موظفي الشركة وفئات مؤهلاتهم:

الرقم	المؤهل العلمي	عدد الموظفين
1	بكالوريوس	2
2	دبلوم	—
3	ثانوية	-
4	ما دون الثانوية	—
	المجموع	2

### ج- برامج التدريب والتأهيل لموظفي الشركة:

لم تقوم الشركة بإجراء أي برامج تأهيل وتدريب لموظفي الشركة خلال السنة المالية.

### عاشراً: المخاطر التي تتعرض لها الشركة:

إن المخاطر التي قد تتعرض لها الشركة في المستقبل تكون ناتجة عن الكوارث الطبيعية والأوضاع السياسية في المنطقة.

### الحادي عشر: الإنجازات التي حققتها الشركة خلال السنة المالية:

1- استقطاب عملاء جدد.

2- تحسين جودة المنتج.

3- زيادة عدد المنتجات التي يتم بيعها.

الثاني عشر: الأثر المالي لعمليات ذات طبيعة غير متكررة حدثت خلال السنة المالية ولا تدخل ضمن نشاط الشركة الرئيسي:

لا يوجد أثر مالي لعمليات ذات طبيعة غير متكررة حدثت خلال السنة المالية ولا تدخل ضمن نشاط الشركة الرئيسي.

الثالث عشر: السلسلة الزمنية للأرباح أو الخسائر المحققة والأرباح الموزعة وصافي حقوق المساهمين وأسعار الأوراق المالية المصدرة من قبل الشركة بالدينار:

البيان	2022	2021	2020	2019	2018
صافي الأرباح / الخسائر من الدخل الشامل	(4,419)	(52,640)	(50,583)	8,542	(308,191)
الأرباح الموزعة	-	-	-	-	-
صافي حقوق المساهمين	318181	322600	375,240	364,424	334,931
أسعار الأوراق المالية في نهاية العام	-	-	-	-	-



الرابع عشر: تحليل المركز المالي للشركة ونتائج أعمالها خلال السنة المالية:

**1- المبيعات المحلية:**

بلغت مبيعات السوق المحلي (48175) ثمانية وأربعون ألف ومائة وخمسة وسبعون دينار فقط لا غير مقابل (133063) مائة وثلاثة وثلاثون ألف ووثلاثة وستون دينار وبنسبة انخفاض عن العام الماضي بلغت (63%).

**2- مبيعات التصدير:**

بلغت مبيعات السوق الخارجي (0) أربعة عشر ألف وخمسمائة واحد وستون دينار مقابل (31,135) واحد وثلاثون ألف ومائة وخمسة وثلاثون دينار وبنسبة انخفاض عن العام الماضي (100%).  
بلغت قيمة موجودات الشركة (405,578) دينار منها (315,668) دينار موجودات ثابتة

و(79,222) دينار موجودات متداولة

3- بلغت قيمة مطلوبات وحقوق المساهمين في الشركة (407,439) دينار منها (89,910) دينار مطلوبات متداولة و(318,181) دينار حقوق المساهمين.

وفيما يلي جدول النسب المالية:

النسب المالية	2022	2021
صافي أرباح	(4419)	(52640)
حقوق المساهمين	405,578	407439
ربح السهم	(0.007)	(0.046)
نسبة التداول	1.028	0.93
نسبة السداد السريع	0.097	0.47
مجمل الربح / المبيعات	(0.050)	(0.62)
صافي الربح / المبيعات	(0.0917)	(0.396)

الخامس عشر: التطورات المستقبلية الهامة والخطة المستقبلية للشركة:

تنوي الشركة خلال عام 2023 بإعادة هيكلة الشركة من خلال تغيير أنشطة الشركة وغاياتها

السادس عشر: أتعاب التدقيق:

بلغت أتعاب المدقق عن السنة المالية المنتهية (2022) مبلغ (2900) دينار شاملة ضريبة المبيعات

## التقرير السنوي 2022

### السابع عشر:

#### أ- عدد الأوراق المالية المملوكة من قبل أعضاء مجلس الإدارة:

الرقم	الاسم	المنصب	الجنسية	عدد الأسهم كما في 2022/12/31	عدد الأسهم كما في 2021/12/31	الشركات المسيطر عليها من قبل أي منهم كما في 2020/12/31	الشركات المسيطر عليها من قبل أي منهم كما في 2021/12/31
1	إبراهيم لطفي قسطندي غاوي	رئيس المجلس	الأردنية	5,000	5000	لا شيء	لا شيء
2	طارق عبد الله يعقوب النجار	نائب الرئيس	الأردنية	1002	5000	لا شيء	لا شيء
3	رامي "محمد جواد" فؤاد حديد / ممثل شركة خلف النوايسة وشريكه	عضو مجلس إدارة	الأردنية	1000	1000	لا شيء	لا شيء
4	مؤيد مصطفى حسين عناية / ممثل شركة الحامدية للاستثمارات التجارية	عضو مجلس إدارة	الأردنية	5000	5000	لا شيء	لا شيء
5	عبد الله إبراهيم محمد عبد الله / ممثل شركة المغير للاستثمار والتطوير العقاري	عضو مجلس إدارة	الأردنية	5000	5000	لا شيء	لا شيء

#### ب- عدد الأوراق المالية المملوكة من قبل أشخاص الإدارة العليا التنفيذية:

الرقم	الاسم	المنصب	الجنسية	عدد الأسهم كما في 2019/12/31	عدد الأسهم كما في 2020/12/31	الشركات المسيطر عليها كما في 2019/12/31	الشركات المسيطر عليها كما في 2020/12/31
1	فارس فخري نعمان أبو طالب	مدير المصنع حتى تاريخ 2022/6/22	الأردنية	لا شيء	لا شيء	لا شيء	لا شيء
2	أحمد صابر عبد المنعم الحوراني	قائم بأعمال المدير المالي من تاريخ 2022/6/14	الأردنية	لا شيء	لا شيء	لا شيء	لا شيء
3	إبراهيم جبر إبراهيم جبر	مدير العلاقات العامة وأمين سر مجلس الإدارة	الأردنية	لا شيء	لا شيء	لا شيء	لا شيء
4	صايل حسين صايل المسافر	قائم بأعمال المدير المالي حتى تاريخ 2022/6/14	الأردنية	لا شيء	لا شيء	لا شيء	لا شيء

#### ج- عدد الأوراق المالية المملوكة لأقارب أعضاء مجلس الإدارة وأقارب أشخاص الإدارة العليا التنفيذية (الزوجة والاولاد القصر):

- لا يوجد أوراق مالية مملوكة لأقارب أعضاء مجلس الإدارة وأقارب أشخاص الإدارة العليا.

## التقرير السنوي 2022

- لا يوجد شركات مسيطر عليها من قبل أقارب أعضاء مجلس الإدارة وأقارب اشخاص الإدارة العليا.

### الثامن عشر:

أ- المزايا والمكافآت التي يتمتع بها كل من رئيس وأعضاء مجلس الإدارة السنوية بالدينار:

الرقم	الاسم	المنصب	اتعاب / الرواتب	بدل التنقلات	المكافآت	نفقات السفر	اجمالي المزايا
1	إبراهيم لطفي قسطندي غاوي	رئيس مجلس الإدارة					
2	طارق عبد الله يعقوب النجار	نائب الرئيس					
3	مؤيد مصطفى حسين عناية	ممثل شركة الحامدية للاستثمارات التجارية	عضو	-	-	-	-
4	عبد الله إبراهيم محمد عبد الله	ممثل شركة المغير للاستثمار والتطوير العقاري	عضو	-	-	-	-
5	رامي "محمد جواد" فؤاد حديد	ممثل شركة خلف النوايسة وشريكه	عضو	-	-	-	-

ب- المزايا والمكافآت التي يتمتع بها كل من أشخاص الإدارة العليا التنفيذية خلال السنة المالية بالدينار:

الرقم	الاسم	المنصب	الرواتب السنوية الاجمالية	بدل التنقلات	المكافأة السنوية	نفقات السفر السنوية	اجمالي المزايا السنوية
1	فارس فخري أبو طالب	مدير المصنع	8600	—	—	—	8600
2	احمد صابر عبدالمنعم الحوراني	قائم بأعمال المدير المالي/ أمين سر المجلس	3820	—	—	—	3820
3	صايل حسين صايل المسافر	قائم بأعمال المدير المالي/ أمين سر المجلس	3108	-	-	-	3108
4	ابراهيم جبر ابراهيم جبر	مدير العلاقات العامة /أمين سر مجلس الادارة	6000	-	-	-	6000

التاسع عشر: التبرعات والمنح التي دفعتها الشركة والشركات التابعة خلال السنة المالية:  
لا يوجد تبرعات ومنح دفعتها الشركة خلال السنة المالية.

العشرون: العقود والمشاريع والارتباطات التي عقدتها المجموعة مع الشركات التابعة أو الحليفة أو رئيس مجلس الإدارة أو أعضاء المجلس أو المدير العام أو أي موظف في الشركة أو أقاربهم:  
- لا يوجد عقود مع الشركات التابعة والحليفة.

- لا يوجد عقود مع رئيس مجلس الإدارة أو أعضاء المجلس أو أي موظف في الشركة أو أقربائهم.

#### الحادي والعشرون: مساهمة الشركة في حماية البيئة وخدمة المجتمع المحلي:

- أ- مساهمة الشركة في حماية البيئة:  
لا يوجد مساهمة للشركة في حماية البيئة.  
ب- مساهمة الشركة في خدمة المجتمع المحلي:  
لا يوجد مساهمة للشركة في خدمة المجتمع المحلي.

#### الإقرارات

1- يقر مجلس إدارة الشركة بعدم وجود أي أمور جوهرية قد تؤثر على استمرارية الشركة خلال السنة المالية التالية.

2- يقر مجلس الإدارة بمسؤوليته عن إعداد البيانات المالية وتوفير نظام رقابة فعال في الشركة.

عضو	عضو	عضو
رامي محمد جواد فؤاد حديد /ممثل شركة خلف النوايسة وشريكه	عبدالله ابراهيم محمد عبدالله/ممثل شركة المغير للاستثمار والتطوير العقاري	مؤيد مصطفى حسين عناية /ممثل شركة الحامديه للاستثمارات التجارية

رئيس مجلس الادارة  
إبراهيم لطفي قسطندي غاوي

نائب رئيس مجلس الادارة  
طارق عبد الله يعقوب النجار

3- نقر نحن الموقعين أدناه بصحة ودقة واكتمال المعلومات والبيانات الواردة في التقرير السنوي لعام (2022).

رئيس مجلس الإدارة  
إبراهيم لطفي قسطندي غاوي

قائم بأعمال المدير المالي  
السيد احمد صابر عبدالمنعم  
الهوراني



## تقرير حوكمة الشركة

### مقدمة:

يسرنا ان نعرض عليكم تقرير حوكمة الشركة لعام (2022) والذي يلخص المعلومات والتفاصيل المتعلقة بتطبيق تعليمات وقواعد حوكمة الشركات وفقاً لأحكام المادة (17) من تعليمات حوكمة الشركات المساهمة المدرجة لسنة (2017) الصادرة عن هيئة الأوراق المالية.

أ- المعلومات والتفاصيل المتعلقة بتطبيق احكام هذه التعليمات وقواعد حوكمة الشركات في الشركة.

### مجلس الادارة:

- أ- يتولى ادارة الشركة مجلس ادارة مكون من خمسة اعضاء حسب نظام الشركة، يتم انتخابهم بأسلوب التصويت التراكمي من قبل الهيئة العامة.
- ب- اقلية اعضاء مجلس الادارة من الاعضاء غير التنفيذيين.
- ج- بلغ عدد اعضاء مجلس الإدارة المستقلين (2) أعضاء من أصل (5) أعضاء.
- د- يتولى مجلس الادارة مهام إدارة الشركة لمدة أربع سنوات تبدأ من تاريخ انتخابه.
- ذ- يسمى عضو مجلس الادارة الاعتيادي شخصاً طبيعياً لتمثيلة طيلة مدة المجلس، ويجوز له استبداله بعضو آخر يمثلته خلال مدة المجلس.
- ر- يمثل مجلس الادارة كافة المساهمين ويبدل العناية المهنية اللازمة في ادارة الشركة ويعمل بكل نزاهة وشفافية بما يحقق مصلحة الشركة واهدافها وغاياتها.
- ز- لا يتم الجمع بين منصب رئيس مجلس الادارة واي منصب تنفيذي اخر في الشركة ولا يشغل أحد أقرباء رئيس مجلس الإدارة منصب مدير عام الشركة.
- س- يتمتع عضو مجلس الادارة بقدر كاف من الخبرة والمعرفة بالأمور الإدارية وملما بالتشريعات ذات العلاقة بحقوق وواجبات مجلس الادارة.
- ش- سيتم التحاق مجلس الادارة بدورات تدريبية حول اساس وتطبيقات حوكمة الشركات.
- ص- لا تقدم الشركة قرضاً نقدياً من اي نوع لرئيس مجلس الادارة او اي من اعضائه او لاي من اقربائهم.
- ض- تقوم الشركة بتوفير كافة المعلومات والبيانات الخاصة بالشركة لأعضاء مجلس الإدارة لتمكينهم من القيام بعملهم والامام بكافة الجوانب المتعلقة بالشركة.
- ط- يحق لمجلس الادارة الاستعانة باي مستشار خارجي على نفقة الشركة بعد موافقة اعضاء مجلس الادارة وتجنب المصالح الشخصية.

### مهام ومسؤوليات مجلس الادارة:

يقوم مجلس الادارة بتحديد صلاحياته حسب القرارات التي تصدر عنه من حين لآخر ويلتزم مجلس الإدارة بالمهام والمسؤوليات حسب تعليمات الحوكمة.

### سياسة الافصاح:

تقوم الشركة بالإفصاح حسب تعليمات هيئة الأوراق المالية.

### سياسة تجنب تعارض المصالح:

يعمل مجلس الادارة على تجنب تعارض المصالح ومنع الاشخاص المطلعين في الشركة من استغلال معلومات داخلية سرية لتحقيق مكاسب مادية أو معنوية

ب- اعضاء مجلس الادارة الحاليين والمستقبليين خلال السنة وتحديد فيما إذا كان العضو تنفيذي او غير تنفيذي ومستقل او غير مستقل.

اسم العضو	حالة العضوية	تنفيذي/ غير تنفيذي	مستقل/ غير مستقل
إبراهيم لطفي قسطندي غاوي	حالية	غير تنفيذي	مستقل
طارق عبد الله يعقوب النجار	حالية	غير تنفيذي	مستقل
شركة الحامديه للاستثمارات التجارية	حالية	غير تنفيذي	مستقل
المغير للاستثمار والتطوير العقاري	حالية	غير تنفيذي	غير مستقل
شركة خلف النوايسة وشريكه	حالية	غير تنفيذي	غير مستقل

ج- ممثلي أعضاء مجلس الإدارة الاعتباريين وتحديد فيما إذا كان العضو تنفيذي او غير تنفيذي ومستقل او غير مستقل:

اسم العضو	اسم الممثل	حالة العضوية	تنفيذي / غير تنفيذي	مستقل/ غير مستقل
شركة الحامديه للاستثمارات التجارية	مؤيد مصطفى حسين عناية	حالية	غير تنفيذي	غير مستقل
المغير للاستثمار والتطوير العقاري	عبدالله ابراهيم محمد عبدالله	حالية	غير تنفيذي	غير مستقل
شركة خلف النوايسة وشريكه	رامي محمد جواد فؤاد الحديد	حالية	غير تنفيذي	غير مستقل

د- المناصب التنفيذية في الشركة وأسماء الاشخاص الذين يشغلونها:

الاسم	المنصب
فارس فخري نعمان أبو طالب	مدير المصنع اعتبارا من 2021/3/4 حتى 2022/6/22
احمد صابر الحوراني	قائم بأعمال المدير المالي من 2022/3/14
صايل حسين المسافر	قائم بأعمال المدير المالي حتى 2022/6/14
إبراهيم جبر إبراهيم جبر	علاقات عامة وشؤون الموظفين وامين سر المجلس

هـ - عضويات مجلس الإدارة التي يشغلها أعضاء مجلس الإدارة في الشركات المساهمة العامة:

الاسم	الشركة	المنصب
رامي "محمد جواد" فؤاد حديد / ممثل شركة خلف النوايسة وشريكه	شركة العصر للاستثمار	عضو

باقي أعضاء مجلس الإدارة ليس لديهم عضويات في مجالس إدارة شركات مساهمة عامة

و- ضابط ارتباط الحوكمة في الشركة:

- السيد صايل حسين المسافر لغاية 2022/3/14
- السيد إبراهيم جبر إبراهيم جبر اعتبارا من 2022/3/14

ز- اسماء اللجان المنبثقة عن مجلس الإدارة:

- 1- لجنة التدقيق.
- 2- لجنة الترشيحات والمكافآت.
- 3- لجنة الحوكمة.
- 4- لجنة إدارة المخاطر.

ح- رئيس وأعضاء لجنة التدقيق ونبذة عن مؤهلاتهم وخبراتهم:

الاسم	الصفة	المؤهلات العلمية	الملاحظات
إبراهيم لطفي قسطندي غاوي	رئيس	ماجستير إدارة	اعتبارا من 2021/5/3
طارق عبد الله يعقوب النجار	عضو	بكالوريوس إدارة أعمال	اعتبارا من 2021/5/3
عبد الله إبراهيم محمد عبد الله للاستثمار والتطوير العقاري	عضو	بكالوريوس محاسبة	اعتبارا من 2021/5/3

ط رئيس وأعضاء لجنة الترشيحات والمكافآت، لجنة الحوكمة، لجنة إدارة المخاطر:

1- لجنة الترشيحات والمكافآت:

الاسم	الصفة	الملاحظات
طارق عبد الله يعقوب النجار	رئيس	اعتباراً من 2021/5/3
مؤيد مصطفى حسين عناية / ممثل شركة الحامديه للاستثمارات التجارية	عضو	اعتباراً من 2021/5/3
عبد الله إبراهيم محمد عبد الله / ممثل شركة المغير للاستثمار والتطوير العقاري	عضو	اعتباراً من 2021/5/3

2- لجنة الحوكمة:

الاسم	الصفة	الملاحظات
إبراهيم لطفي قسطندي غاوي	رئيس	اعتباراً من 2021/5/3
طارق عبد الله يعقوب النجار	عضو	اعتباراً من 2021/5/3
مؤيد مصطفى حسين عناية / ممثل شركة الحامديه للاستثمارات التجارية	عضو	اعتباراً من 2021/5/3

3- لجنة إدارة المخاطر:

الاسم	الصفة	الملاحظات
طارق عبد الله يعقوب النجار	رئيس	اعتباراً من 2021/5/3
إبراهيم لطفي قسطندي غاوي	عضو	اعتباراً من 2021/5/3
مؤيد مصطفى حسين عناية / ممثل شركة الحامديه للاستثمارات التجارية	عضو	اعتباراً من 2021/5/3



و- عدد اجتماعات اللجان خلال السنة مع بيان الاعضاء الحاضرين:

- 1- لجنة التدقيق: اربع اجتماعات بحضور جميع الاعضاء
- 2- لجنة الترشيحات والمكافآت: اجتماعين بحضور جميع الاعضاء
- 3- لجنة الحوكمة: اجتماع واحد بحضور جميع الاعضاء
- 4- لجنة إدارة المخاطر: اجتماعين بحضور جميع الاعضاء

ك- بلغ عدد اجتماعات لجنة التدقيق مع مدقق الحسابات الخارجى خلال السنة اجتماع واحد.

ل- اجتماعات مجلس الإدارة خلال السنة مع بيان الأعضاء الحاضرين  
بلغ عدد اجتماعات مجلس الإدارة (4) اجتماعات وفيما يلي كشف الحضور:

عدد الاجتماعات		الاسم
غياب	حضور	
0	4	ابراهيم لطفي غاوي قسطندى غاوي
0	4	طارق عبدالله يعقوب النجار
4	0	رامي "محمد جواد" فؤاد حديد /ممثل شركة خلف النوايسة وشريكه
0	4	عبد الله إبراهيم محمد عبد الله /ممثل شركة المغير للاستثمار والتطوير العقاري
0	4	مؤيد مصطفى حسين عناية /ممثل شركة الحامديه للاستثمارات التجارية

رئيس مجلس الإدارة

إبراهيم لطفي غاوي

شركة سبأ لسكب المعادن  
(شركة مساهمة عامة محدودة)

القوائم المالية وتقرير المحاسب القانوني المستقل  
للسنة المنتهية في ٣١ كانون الأول ٢٠٢٢

شركة سبأ لسكب المعادن  
(شركة مساهمة عامة محدودة)

القوائم المالية وتقرير المحاسب القانوني المستقل  
للسنة المنتهية في ٣١ كانون الأول ٢٠٢٢

صفحة	فهرس
٣ - ١	تقرير المحاسب القانوني المستقل
٤	قائمة المركز المالي
٥	قائمة الدخل الشامل
٦	قائمة التغيرات في حقوق الملكية
٧	قائمة التدفقات النقدية
٢٦ - ٨	إيضاحات حول القوائم المالية

## تقرير المحاسب القانوني المستقل

الى السادة المساهمين المحترمين

شركة سبأ لسكب المعادن

(شركة مساهمة عامة محدودة)

### تقرير حول تدقيق القوائم المالية

#### الرأي

لقد قمنا بتدقيق البيانات المالية لشركة سبأ لسكب المعادن ( وهي شركة اردنية مساهمة عامة محدودة )، والتي تتكون من قائمة المركز المالي كما في ٣١ كانون الأول ٢٠٢٢، وكل من قوائم الدخل والتغيرات في حقوق الملكية وبيان التدفقات النقدية للسنة المنتهية في ذلك التاريخ، والإيضاحات حول البيانات المالية، بما في ذلك ملخص للسياسات المحاسبية الهامة.

في رأينا، إن القوائم المالية المرفقة تظهر بصورة عادلة، من جميع النواحي الجوهرية، الوضع المالي لشركة سبأ لسكب المعادن كما في ٣١ كانون الأول ٢٠٢٢، وأدائها المالي وتدفقاتها النقدية للسنة المنتهية في ذلك التاريخ وفقاً للمعايير الدولية لإعداد التقارير المالية.

#### أساس الرأي

لقد قمنا بالتدقيق وفقاً لمعايير التدقيق الدولية. إن مسؤوليتنا وفقاً لتلك المعايير قد تم ذكرها بمزيد من التوضيح في تقريرنا هذا في فقرة مسؤولية المحاسب القانوني حول تدقيق البيانات المالية. نحن مستقلين عن الشركة وفقاً لمتطلبات مجلس معايير السلوك الأخلاقي الدولية للمحاسبين "دليل قواعد السلوك الاخلاقي للمحاسبين المهنيين" ذات الصلة بتدقيقنا لهذه البيانات المالية، و أوفينا بمسؤولياتنا الأخلاقية الأخرى وفقاً لتلك المتطلبات.

نعتقد ان بيانات التدقيق الثبوتية التي حصلنا عليها كافية ومناسبة لتوفير أساساً لرأينا حول التدقيق.

#### امور التدقيق الاساسية

ان امور التدقيق الاساسية وفقاً لحكمنا المهني هي تلك الامور التي كان لها الاهمية القصوى في اعمال التدقيق التي قمنا بها للقوائم المالية للسنة الحالية. لقد تمت معالجة امور التدقيق الاساسية في سياق تدقيقنا للقوائم المالية ككل وفي تكوين رأينا عنها واننا لا نقدم رأياً منفصلاً عن الاخر .



امور التدقيق اساسية	وصفا لكيفية معالجة تدقيقنا لهذا الامر
<p>- المدينون</p> <p>وفقا للمعايير الدولية للتدقيق، فان على الشركة مراجعة عملية احتساب مخصص تدني المدينون، تقوم الادارة بتقدير الانخفاض في قيمة الذمم المدينة من خلال استخدام الافتراضات والتقديرات، ونظرا لاهميتها فانها تعتبر احد مخاطر التدقيق الهامة، ولقد تم الاعتراف بمخصص تدني مدينون.</p>	<p>- المدينون</p> <p>ان اجراءات التدقيق شملت اجراءات الرقابة المستخدمة من قبل الشركة على عملية تحصيل الذمم المدينة ، والتحقق من ارصدة عينة من ذمم العملاء من خلال استلام التأييدات المباشرة، وتم دراسة كفاية مخصص التدني المرصود مقابل الذمم المدينة وذلك من خلال تقييم فرضيات الادارة مع الاخذ بالاعتبار المعلومات الخارجية المتوافرة حول مخاطر الذمم الاجلة، لقد قيمنا ايضا كفاية الإفصاحات الشركة حول التقديرات المهمة في الوصول لمخصص التدني المسجل .</p>

#### معلومات اخرى

ان الادارة مسؤولة عن المعلومات الاخرى. حيث تتضمن المعلومات الاخرى المدرجة في التقرير السنوي، ولكنها لا تتضمن القوائم المالية وتقرير تدقيقنا حولها.

لا يغطي رأينا حول القوائم المالية هذه المعلومات الاخرى، ونحن لا نبدي اي شكل من اشكال التأكيد حولها.

فيما يتعلق بتدقيقنا للقوائم المالية لشركة سبأ لسكب المعادن للسنة المنتهية في ٣١ كانون الأول ٢٠٢٢، يقع على عاتقنا مسؤولية قراءة هذه المعلومات الاخرى، وعند قيامنا بذلك فاننا نأخذ بالاعتبار فيما اذا كانت تلك المعلومات غير متوافقة بشكل جوهري مع البيانات المالية او مع معرفتنا التي تم اكتسابها اثناء اجراءات التدقيق او يظهر عليها بخلاف ذلك انها تحتوي على اخطاء جوهريه. واذا استنتجنا بناء على العمل الذي قمنا به بأن هنالك اخطاء جوهريه في هذه المعلومات فنحن مطالبون بالابلاغ عن هذه الحقيقة. وفي هذا السياق ليس لدينا شيء للابلاغ عنه.

#### مسؤولية الإدارة والأشخاص المسؤولين عن الحوكمة حول القوائم المالية

إن الإدارة مسؤولة عن إعداد هذه البيانات المالية لشركة سبأ لسكب المعادن للسنة المنتهية في ٣١ كانون الأول ٢٠٢٢ وعرضها بصورة عادلة وفقاً للمعايير الدولية لإعداد التقارير المالية، وعن أنظمة الرقابة الداخلية التي تراها ضرورية لتمكينا من إعداد قوائم مالية خالية من الأخطاء الجوهرية ، سواء كانت ناشئة عن إحتيال أو عن خطأ.

كما وتشمل مسؤولية الإدارة عند إعداد القوائم المالية تقييم قدرة الشركة على الإستمرارية، والإفصاح حسب مقتضى الحال عن المسائل المتعلقة بإستمرارية الشركة وإستخدام اساس الإستمرارية في المحاسبة ما لم تنوي الإدارة تصفية الشركة أو وقف عملياتها، أو لا يوجد لديها بديلاً منطقياً عن ذلك.

ان الأشخاص المسؤولين عن الحوكمة هم المسؤولون عن الاشراف على اعداد القوائم المالية.

### مسؤولية المحاسب القانوني

ان هدفنا الحصول على تأكيد معقول فيما إذا كانت القوائم المالية خالية من الأخطاء الجوهرية، سواء كانت ناشئة عن إحتيال أو عن خطأ، وإصدار تقرير التدقيق والذي يتضمن رأينا حولها.

التأكيد المعقول هو على مستوى عال من التأكيد ، ولكن إجراءات التدقيق التي قمنا بها وفقاً للمعايير الدولية للتدقيق لا تضمن دائماً إكتشاف الأخطاء الجوهرية حتى وإن وجدت ويمكن أن تنشأ الأخطاء من الإحتيال أو عن طريق الخطأ، وتعتبر جوهرية إذا كانت بشكل فردي أو في مجموعها قد تؤثر بشكل معقول على قرارات مستخدمين البيانات المالية.

كجزء من عملية التدقيق وفقاً لمعايير التدقيق الدولية، فإننا نقوم بممارسة الحكم المهني والمحافظة على تطبيق مبدأ الشك المهني في جميع نواحي التدقيق ، بالإضافة الى:

• تحديد وتقييم مخاطر الأخطاء الجوهرية في القوائم المالية، سواء كانت ناشئة عن إحتيال أو عن خطأ، وكذلك تصميم وتنفيذ إجراءات التدقيق التي تستجيب لتلك المخاطر، والحصول على أدلة تدقيق كافية وملائمة لتوفر أساساً لرأينا. ان خطر عدم إكتشاف أية أخطاء جوهرية ناتجة عن إحتيال أعلى من تلك الناتجة عن الخطأ، نظراً لان الإحتيال قد يشتمل على التواطؤ و التزوير، أو الحذف المتعمد والتحريفات، أو تجاوز لأنظمة الرقابة الداخلية.

• الحصول على فهم لأنظمة الرقابة الداخلية ذات الصلة بأعمال التدقيق لغايات تصميم إجراءات تدقيق مناسبة حسب الظروف، ولكن ليس لغرض إبداء رأي حول فعالية انظمة الرقابة الداخلية في الشركة.

• تقييم ملائمة السياسات المحاسبية المتبعة ومدى معقولية التقديرات المحاسبية والإيضاحات ذات العلاقة المعدة من قبل الإدارة.

• التوصل لإستنتاج عن مدى ملائمة إستخدام الإدارة لأساس الإستمرارية في المحاسبة، وإستناداً إلى أدلة التدقيق التي تم الحصول عليها، فيما إذا كان هنالك وجود لعدم تيقن جوهرى ذا صلة بأحداث أو ظروف يمكن أن تثير شكوكاً كبيرة حول قدرة الشركة على الإستمرار كمنشأة مستمرة. فإذا توصلنا بأن هنالك وجود لعدم تيقن جوهرى ، فنحن مطالبون بلفت الإنتباه في تقرير تدقيقنا إلى الإيضاحات ذات الصلة الواردة في البيانات المالية، أو إذا كان الإفصاح عن هذه المعلومات غير كافياً، فإننا سوف نقوم بتعديل رأينا. إستنتاجاتنا تعتمد على أدلة التدقيق التي تم الحصول عليها حتى تاريخ تقرير تدقيقنا. ومع ذلك ، فإنه من الممكن أن تتسبب أحداث أو ظروف مستقبلية في توقف الشركة عن الإستمرار كمنشأة مستمرة.

• تقييم العرض العام وبنية ومحتوى القوائم المالية بما فيها الإيضاحات وفيما إذا كانت القوائم المالية تمثل المعاملات والأحداث بشكل يحقق العرض العادل.

تواصلنا مع المسؤولين في لجنة التدقيق بما يتعلق بنطاق وتوقيت التدقيق المخطط له وملاحظات التدقيق الهامة، بما في ذلك أية أوجه قصور هامة في نظام الرقابة الداخلية تم تحديدها خلال تدقيقنا.

### تقرير حول المتطلبات القانونية

تحتفظ شركة سبأ لسكب المعادن بقيود وسجلات محاسبية منظمة بصورة أصولية، وأن القوائم المالية للسنة المنتهية في ٣١ كانون الأول ٢٠٢٢ الواردة في تقرير مجلس الادارة متفقة معها ونوصي الهيئة العامة بالمصادقة عليها.

المحاسبون العصريون  
وليد محمد طه  
اجازة مزاولة رقم (٧٠٣)

عمان - المملكة الأردنية الهاشمية

٢٨ آذار ٢٠٢٣

Modern Accountants

A member of  
**Nexia**  
International  
المحاسبون العصريون

شركة سبأ لسكب المعادن  
(شركة مساهمة عامة محدودة)

قائمة المركز المالي  
كما في ٣١ كانون الأول ٢٠٢٢  
(بالدينار الأردني)

٢٠٢١	٢٠٢٢	إيضاح	
			الموجودات
			الموجودات غير متداولة
٣٢٨,٢١٧	٣١٥,٦٦٨	٤	ممتلكات ومعدات
٣٢٨,٢١٧	٣١٥,٦٦٨		مجموع الموجودات غير المتداولة
			موجودات متداولة
١١,٠٣٧	٥,٨٢٥	٦	مصاريف مدفوعة مقدما وحسابات مدينة أخرى
٢٨,٥٨٨	٦١,٤٩٧	٧	مدينون
٣٨,٩٤٦	١٩,٨٦٢	٥	بضاعة
٦٥١	٢,٧٢٦		نقد وما في حكمه
٧٩,٢٢٢	٨٩,٩١٠		مجموع الموجودات المتداولة
٤٠٧,٤٣٩	٤٠٥,٥٧٨		مجموع الموجودات
			المطلوبات وحقوق الملكية
			حقوق الملكية
٦٢٥,٠٠٠	٦٢٥,٠٠٠	١	رأس المال
١,٠١٧	١,٠١٧	١٠	إحتياطي إجباري
(٣٠٣,٤١٧)	(٣٠٧,٨٣٦)		خسائر متراكمة
٣٢٢,٦٠٠	٣١٨,١٨١		مجموع حقوق الملكية
			مطلوبات متداولة
٢٦,٣١٠	٦١,٨٩٧	٨	مصاريف مستحقة وحسابات دائنة أخرى
٥٢,٨٢٦	٢٥,٥٠٠		دائنون
٥,٧٠٣	-	٩	بنك دائن
٨٤,٨٣٩	٨٧,٣٩٧		مجموع المطلوبات المتداولة
٤٠٧,٤٣٩	٤٠٥,٥٧٨		مجموع المطلوبات وحقوق الملكية

إن الايضاحات المرفقة تشكل جزءا لا يتجزأ من هذه القوائم المالية

شركة سبأ لسكب المعادن  
(شركة مساهمة عامة محدودة)

قائمة الدخل الشامل  
للسنة المنتهية في ٣١ كانون الأول ٢٠٢٢  
(بالدينار الأردني)

٢٠٢١	٢٠٢٢	ايضاح	
١٣٣,٠٦٣	٤٨,١٧٥	١١	المبيعات
(١٤١,٣٢٧)	(٧٠,٢٩٥)	١٢	تكلفة المبيعات
(٨,٢٦٤)	(٢٢,١٢٠)		مجمّل الخسارة
(٤٤,٦٠٩)	(٢٧,٤٥٤)	١٣	مصاريف ادارية وعمومية
(٨٥٧)	(٦٤٣)		مصاريف مالية
١,٠٩٠	٤٥,٧٩٨		إيرادات ومصاريف أخرى
(٥٢,٦٤٠)	(٤,٤١٩)		خسارة السنة

الدخل الشامل الآخر :

اجمالي الدخل الشامل الآخر

(٥٢,٦٤٠)	(٤,٤١٩)
----------	---------

خسارة السهم :

خسارة السهم - دينار / سهم

المتوسط المرجح لعدد أسهم رأس المال - سهم

(٠,٠٤٦)	(٠,٠٠٧)
١,١٤٥,٨٣٤	٦٢٥,٠٠٠

إن الايضاحات المرفقة تشكل جزءاً لا يتجزأ من هذه القوائم المالية

شركة سبأ لسكب المعادن  
(شركة مساهمة عامة محدودة)

قائمة التغيرات في حقوق الملكية  
للسنة المنتهية في ٣١ كانون الأول ٢٠٢٢  
(بالدينار الأردني)

المجموع	خسائر متراكمة	احتياطي اجباري	خصم اصدار	رأس المال	
٣٧٥,٢٤٠	(٧٥٥,٠٧٣)	١,٠١٧	(١٢٠,٧٠٤)	١,٢٥٠,٠٠٠	الرصيد في ١ كانون الثاني ٢٠٢١
(٥٢,٦٤٠)	(٥٢,٦٤٠)	-	-	-	الدخل الشامل للسنة
-	٥٠٤,٢٩٦	-	١٢٠,٧٠٤	(٦٢٥,٠٠٠)	تخفيض رأس المال
٣٢٢,٦٠٠	(٣٠٣,٤١٧)	١,٠١٧	-	٦٢٥,٠٠٠	الرصيد في ٣١ كانون الأول ٢٠٢١
(٤,٤١٩)	(٤,٤١٩)	-	-	-	الدخل الشامل للسنة
٣١٨,١٨١	(٣٠٧,٨٣٦)	١,٠١٧	-	٦٢٥,٠٠٠	الرصيد في ٣١ كانون الأول ٢٠٢٢

إن الإيضاحات المرفقة تشكل جزءاً لا يتجزأ من هذه القوائم المالية



شركة سبأ لسكب المعادن  
(شركة مساهمة عامة محدودة)

قائمة التدفقات النقدية

للسنة المنتهية في ٣١ كانون الأول ٢٠٢٢  
( بالدينار الاردني )

٢٠٢٢	٢٠٢١	
		الأنشطة التشغيلية
(٤,٤١٩)	(٥٢,٦٤٠)	خسارة السنة
		تعديلات على خسارة السنة :
١١,٨٥٦	٢٥,٤٥١	استهلاكات
٦٤٣	٨٥٧	مصاريف مالية
		التغيرات في الموجودات والمطلوبات العاملة:
(٣٢,٩٠٩)	١٢,٥٩٧	مدينون
١٩,٠٨٤	٢,٩٤٦	بضاعة
٥,٢١٢	٦١٠	مصاريف مدفوعة مقدما وحسابات مدينة أخرى
(٢٧,٣٢٦)	٦,٨٧٣	دائنون
٣٥,٥٨٧	(٩٦٠)	مصاريف مستحقة وحسابات دائنة أخرى
٧,٧٢٨	(٤,٢٦٦)	صافي النقد المتوفر من / (المستخدم في) الأنشطة التشغيلية
		الأنشطة الاستثمارية
٦٩٣	(١,٥٠٣)	تغير في ممتلكات ومعدات
٦٩٣	(١,٥٠٣)	صافي النقد المتوفر من / (المستخدم في) الأنشطة الاستثمارية
		الأنشطة التمويلية
(٥,٧٠٣)	٥,٧٠٣	بنك دائن
(٦٤٣)	(٨٥٧)	مصاريف مالية مدفوعة
(٦,٣٤٦)	٤,٨٤٦	صافي النقد (المستخدم في) / المتوفر من الأنشطة التمويلية
٢,٠٧٥	(٩٢٣)	صافي التغير في النقد وما في حكمه
٦٥١	١,٥٧٤	النقد وما في حكمه في ١ كانون الثاني
٢,٧٢٦	٦٥١	النقد وما في حكمه في ٣١ كانون الأول

إن الايضاحات المرفقة تشكل جزءاً لا يتجزأ من هذه القوائم المالية

شركة سبأ لسكب المعادن  
(شركة مساهمة عامة محدودة)

إيضاحات حول القوائم المالية  
للسنة المنتهية في ٣١ كانون الأول ٢٠٢٢  
(بالدينار الأردني)

١- التكوين والنشاط

ان شركة سبأ لسكب المعادن هي شركة أردنية مساهمة عامة محدودة ("الشركة")، مسجلة بتاريخ ٢ حزيران ١٩٩٢ لدى مراقب الشركات في وزارة الصناعة والتجارة تحت الرقم (٣٨٣)، برأسمال مصرح به ١,٢٥٠,٠٠٠ دينار أردني ومكتتب ومدفوع بقيمة ١,٢٥٠,٠٠٠ دينار مقسم الى ١,٢٥٠,٠٠٠ سهم، قيمة كل سهم دينار أردني واحد.

استنادا الى قرار الهيئة العامة في اجتماعها غير العادي المنعقد بتاريخ ١٧ اب ٢٠٢١ بأنه قد تم تخفيض رأسمال الشركة المصرح به والمدفوع من (١,٢٥٠,٠٠٠) دينار/ سهم الى (٦٢٥,٠٠٠) دينار/ سهم، من خلال اطفاء ما قيمته (٥٠٤,٢٩٦) دينار من الخسائر المتراكمة وبالبالغة ٧٥٥,٠٧٣ دينار واطفاء رصيد حساب خصم الاصدار البالغ (١٢٠,٧٠٤) وذلك كما في ٣١ كانون الأول ٢٠٢٠، وقد استكملت الاجراءات لدى وزارة الصناعة والتجارة بتاريخ ٩ تشرين الثاني ٢٠٢١.

تتمثل غايات الشركة الرئيسية في انشاء وتملك وتشغيل مساكن المعادن، اعمال واستيراد المواد الاولية والمكانن، بيع منتجاتها للسوق المحلي والتصدير.

إن مركز عمل الشركة الرئيسي يقع في مدينة عمان.

٢- المعايير والتفسيرات الجديدة والمعدلة

يسري تطبيقها للفترات السنوية التي

تبدأ من او بعد

المعايير والتفسيرات الجديدة والمعدلة التالية لم تصبح بعد واجبة التطبيق

١ كانون الثاني ٢٠٢٣ تصنيف المطلوبات كجارية او غير جارية - (تعديلات على معيار المحاسبة الدولي رقم ١)

المعيار الدولي للتقارير المالية رقم ١٧ : عقود التأمين والتعديلات على المعيار الدولي للتقارير

١ كانون الثاني ٢٠٢٣ المالية رقم ١٧ : عقود التأمين

١ كانون الثاني ٢٠٢٣ تعريف التقديرات المحاسبية - (تعديلات على معيار المحاسبة الدولي رقم ٨)

الافصاح عن سياسات محاسبية - (تعديلات على معيار المحاسبة الدولي رقم ١ وبيان الممارسات

١ كانون الثاني ٢٠٢٣ رقم ٢ المتعلق بالمعايير الدولية للتقارير المالية)

الضرائب المؤجلة ذات الصلة بالموجودات والمطلوبات الناتجة عن معاملة واحدة - (تعديلات على

١ كانون الثاني ٢٠٢٣ معيار المحاسبة الدولي رقم ١٢)

بيع او مساهمة في الموجودات بين مستثمر وشريكه او مشروع مشترك - (تعديلات على المعيار

غير محدد الدولي للتقارير المالية رقم ١٠ و معيار المحاسبة الدولي رقم ٢٨)

تتوقع الادارة أن هذه المعايير والتفسيرات والتعديلات الجديدة سيتم تطبيقها في البيانات للشركة عندما تكون قابلة للتطبيق، وقد لا يكون لهذه المعايير والتفسيرات والتعديلات الجديدة أي تأثير جوهري على البيانات المالية للشركة في فترة التطبيق المبني.

شركة سبأ لسكب المعادن  
(شركة مساهمة عامة محدودة)

إيضاحات حول القوائم المالية (يتبع)  
للسنة المنتهية في ٣١ كانون الأول ٢٠٢٢  
(بالدينار الأردني)

٣- ملخص لأهم السياسات المحاسبية

إعداد البيانات المالية

تم إعداد البيانات المالية بناءً على المعايير الدولية للتقارير المالية.

أساس التحضير

تم عرض هذه البيانات المالية بالدينار الأردني لأن غالبية معاملات الشركة تسجل بالدينار .  
لقد تم إعداد القوائم المالية على أساس مبدأ التكلفة التاريخية ، أما الموجودات المالية والمطلوبات المالية فانها تظهر بالقيمة العادلة. ان  
السياسات المحاسبية الهامة المتبعة من قبل الشركة هي على النحو التالي:

اعادة التصنيفات

في حال تغير نموذج الاعمال الذي تحتفظ بموجبه الشركة بالموجودات المالية، يتم اعادة تصنيف الموجودات المالية المتأثرة، وتسري  
متطلبات التصنيف والقياس المتعلقة بالفئة الجديدة بأثر مستقبلي اعتبار من اليوم الاول من الفترة المالية الاولى التي تعقب التغيير في  
نموذج الاعمال والذي ينتج عنه اعادة تصنيف الموجودات المالية للشركة. ونظرا لعدم وجود تغييرات في نموذج الاعمال التي تحتفظ به  
الشركة بالموجودات المالية، خلال السنة المالية الحالية والفترة المحاسبية السابقة، فلم يتم اجراء اعادة تصنيف.

انخفاض القيمة

ان المعيار الدولي لاعداد التقارير المالية رقم ٩ نموذج "الخسارة المتكبدة" يحل محل المعيار المحاسبي الدولي رقم ٣٩ مع نموذج "الخسارة  
الائتمانية المتوقعة". تقوم الشركة بالاعتراف بمخصصات خسائر الائتمان المتوقعة على الادوات المالية التالية التي لم يتم قياسها بالقيمة  
العادلة من خلال الربح او الخسارة:

- نقد وارصدة لدى البنوك
- ذمم تجارية مدينة واخرى ، و
- مطلوب من جهات ذات علاقة

وباستثناء الموجودات المالية المشتراة او الممنوحة المتدنية في قيمتها الائتمانية (والتي سيتم تناولها بشكل مفصل فيما يلي)، يتطلب قياس  
الخسائر الائتمانية المتوقعة من خلال مخصص خسارة بقيمة تعادل:

- خسارة ائتمانية متوقعة لمدة ١٢ شهراً، اي العمر الزمني للخسائر الائتمانية المتوقعة التي نتجت من حوادث التعثر في السداد  
على الادوات المالية التي يمكن وقوعها خلال ١٢ شهر بعد نهاية الفترة المالية (ويشار اليها بالمرحلة ١) ، او
- الخسارة الائتمانية المتوقعة خلال عمر الادارة المالية، اي العمر الزمني للخسارة الائتمانية المتوقعة التي تنتج من جميع حالات  
التعثر في السداد الممكنة على مدار عمر الاداة المالية (يشار اليها بالمرحلة ٢ والمرحلة ٣).

شركة سبأ لسكب المعادن  
(شركة مساهمة عامة محدودة)

إيضاحات حول القوائم المالية (يتبع)  
للمسنة المنتهية في ٣١ كانون الأول ٢٠٢٢  
(بالدينار الأردني)

ويكون من المطلوب تكوين مخصص للخسارة الائتمانية المتوقعة على مدى عمر الاداة المالية اذا زادت مخاطر الائتمان عن تلك الادارة المالية بشكل جوهري منذ الاعتراف المبدئي. بالنسبة لجميع الادوات المالية الاخرى، يتم قياس الخسارة الائتمانية المتوقعة بمبلغ يعادل الخسارة الائتمانية المتوقعة لمدة ١٢ شهر.

قامت الشركة باختيار قياس مخصصات الخسائر النقدية والارصدة البنكية والذمم المدينة التجارية والاخرى والمطلوبات من جهات ذات علاقة بمبلغ يعادل قيمة الخسائر الائتمانية المتوقعة على مدى عمر هذه الموجودات.

وتعد الخسارة الائتمانية المتوقعة هي تقدير مرجح للقيمة الحالية للخسائر الائتمانية، حيث يتم قياسها على انها القيمة الحالية للفرق بين التدفقات النقدية التعاقدية المستحقة للشركة والتدفقات النقدية التي تتوقع الشركة استلامها والتي تنشأ من ترجيح عدة سيناريوهات اقتصادية مستقبلية، مخصومة بمعدل فائدة الفعلية للاصل.

يتم خصم مخصص خسائر الاستثمارات المالية المقاسة بالتكلفة المطفأة من اجمالي القيمة الدفترية للاصول. بالنسبة لاوراق الدين بالقيمة العادلة من خلال بنود الدخل الشامل الاخر، مخصص الخسارة يتم الاعتراف به ضمن بنود الدخل الشامل الاخر، بدلا من تخفيض القيمة الدفترية للاصل.

عند تحديد ما اذا كانت مخاطر الائتمان للاصل المالي قد زادت بشكل جوهري منذ الاعتراف المبدئي وعند تقدير خسائر الائتمان المتوقعة. تأخذ الشركة بعين الاعتبار عند اجراء هذا التقييم معلومات معقولة وقابلة للدعم بحيث تكون متاحة وذات صلة دون الحاجة لمجهود او تكاليف غير ضرورية. ويشمل ذلك كلا من المعلومات والتحليلات الكمية والنوعية، بناء على الخبرة السابقة للشركة والتقييم الائتماني المتوفر، بما في ذلك اية معلومات حول توقعات مستقبلية.

بالنسبة لفئات معينة من الموجودات المالية، يتم تقييم الموجودات التي تم تقييمها على انها لا يمكن انخفاض قيمتها بشكل فردي بالاضافة الى ذلك، تحديد انخفاض القيمة على اساس جماعي. يمكن ان يشتمل الدليل الموضوعي على انخفاض قيمة محفظة الذمم المدينة على خبرة الشركة السابقة في تحصيل المدفوعات وزيادة في عدد المدفوعات المتأخرة في المحفظة بالاضافة الى التغيرات الملحوظة في الظروف الاقتصادية او المحلية التي ترتبط بتعثر سداد الذمم.

يتم عرض خسائر الانخفاض في القيمة المتعلقة بالنقد والارصدة لدى البنوك، الذمم التجارية المدينة واخرى، والمطلوبات من جهات ذات علاقة، بشكل منفصل في بيان الدخل المرحلي وبيان الدخل الشامل الاخر.

تعتبر الشركة ان اداة الدين لها مخاطر ائتمان منخفضة عندما يكون تصنيف مخاطر الائتمان معادلا لتعريف المفهوم العالمي لفئة الاستثمار.

شركة سبأ لسكب المعادن  
(شركة مساهمة عامة محدودة)

إيضاحات حول القوائم المالية (يتبع)  
للسنة المنتهية في ٣١ كانون الأول ٢٠٢٢  
(بالدينار الأردني)

قياس الخسارة الائتمانية المتوقعة

تستعين الشركة بنماذج احصائية لاحتساب الخسارة الائتمانية المتوقعة، وقياس الخسارة الائتمانية المتوقعة بموجب المعيار الدولي لاعداد التقارير المالية رقم ٩ فإن اهم المدخلات سيكون وفق الشكل المحدد للمتغيرات التالية:

• احتمالية التعثر

• الخسارة عند التعثر

• التعرض عن التعثر

سوف تستمد هذه المعلومات من النماذج الاحصائية المطورة داخليا والبيانات التاريخية الاخرى، كما سيتم تعديلها لتعكس المعلومات المستقبلية.

الموجودات المالية منخفضة القيمة الائتمانية

يعتبر اي من الموجودات المالية "منخفضة القيمة الائتمانية" عند وقوع حدث او اكثر له تأثير ضار على التدفقات النقدية المستقبلية المقدرة للاصل المالي. ويشار اليها الموجودات المالية منخفضة القيمة الائتمانية كموجودات المرحلة ٣. في تاريخ كل بيان مركز مالي، تقوم الشركة بتقييم ما اذا كانت ادوات الدين التي تمثل الموجودات المالية المقاسة بالتكلفة المطفأة او بالقيمة العادلة من خلال الدخل الشامل الاخر هي منخفضة القيمة الائتمانية. يتعرض الاصل المالي لانخفاض في القيمة عند وقع حدث او اكثر له تأثير في التدفقات النقدية المستقبلية.

الغاء الاعتراف بالموجودات المالية

تقوم الشركة بالغاء الاعتراف بالموجودات المالية فقط عند انتهاء الحقوق التعاقدية للتدفقات النقدية من تلك الموجودات المالية، او عند تحويل الموجودات المالية بما في ذلك جميع المخاطر والمنافع لملكية الموجودات المالية الى منشأة اخرى. اذا لم تقم الشركة بتحويل او الاحتفاظ بكافة المخاطر والمنافع المتعلقة بملكية الموجودات المالية واستمرت بالسيطرة على الموجودات المحولة، تقم الشركة بالاعتراف بالحصصة المحتفظ بها من الموجودات اضافة الى الالتزامات ذات الصلة التي قد يتعين عليها سدادها. اذا احتفظت الشركة بكافة المخاطر والمنافع المتعلقة بملكية الموجودات المالية المحولة، تستمر الشركة في الاعتراف بالموجودات المالية، كما تعترف بالاقتراض المضمون للعوائد المستلمة.

في حال تم استبعاد الموجودات المالية التي تم قياسها بالتكلفة المطفأة او التي تم قياسها بالقيمة العادلة من خلال الارباح او الخسائر، يتم الاعتراف بالفرق بين القيمة الدفترية للموجودات ومجموع المبالغ المستلمة وغير المستلمة المدينة في الارباح والخسائر.

في حال تم استبعاد الموجودات المالية المصنفة بالقيمة العادلة من خلال بنود الدخل الشامل الاخرى، فإن الارباح او الخسائر المسجلة سابقا في حساب التغيرات المتراكمة في القيمة العادلة للاوراق المالية، لا يتم اعادة تصنيفها ضمن بيان الارباح او الخسائر، ولكن يتم اعادة تصنيفها ضمن الارباح المستقبلية.

شركة سبأ لسكب المعادن  
(شركة مساهمة عامة محدودة)

إيضاحات حول القوائم المالية (يتبع)  
للسنة المنتهية في ٣١ كانون الأول ٢٠٢٢  
(بالدينار الأردني)

عرض مخصص خسائر الائتمان في المعلومات المالية

يتم عرض مخصصات الخسارة لخسائر الائتمان المتوقعة في المعلومات المالية على النحو التالي :

- بالنسبة للموجودات المالية بالتكلفة المطفأة (القروض والسلف ونقد وارصدة لدى البنوك) : كخصم من اجمالي القيمة الدفترية للموجودات.
- بالنسبة لادوات الدين بالقيمة العادلة من خلال بنود الدخل الشامل الاخر: لا يتم الاعتراف بمخصص خسائر في قائمة المركز المالي حيث ان القيمة الدفترية هي القيمة العادلة. ومع ذلك فإن مخصص الخسارة متضمن كجزء من مبلغ اعادة التقييم في مخصص اعادة التقييم ويتم الاعتراف به في الدخل الشامل الاخر.

الاعتراف بالايرادات

يحدد المعيار الدولي للتقارير المالية رقم ١٥ الايرادات من العقود المبرمة مع العملاء نظاما شاملا موحدًا لاحتساب الايرادات الناتجة عن العقود المبرمة مع العملاء ويحل محل معايير الاعتراف بالايراد الحالية التي تضمنتها العديد من المعايير والتفسيرات المختلفة ضمن اطار المعايير الدولية لاعداد التقارير المالية. ويقدم المعيار منهجا جديدا للاعتراف بالايرادات الناشئة عن العقود المبرمة مع العملاء يتكون من خمس خطوات :

الخطوة الاولى: تحديد العقد المبرم مع العميل

ويعرف العقد بأنه اتفاق بين طرفين او اكثر ينشأ بموجبه حقوق والتزامات قابلة للتنفيذ كما ويحدد معايير لكل من هذه الحقوق والتزامات.

الخطوة الثانية: تحديد التزامات الاداء في العقد

يتمثل اداء الالتزام الوارد في العقد بالتعهد بنقل بضاعة او تقديم خدمة للعميل.

الخطوة الثالثة: تحديد قيمة المعاملة

تتمثل قيمة المعاملة في المقابل الذي تتوقع الشركة تحقيقه مقابل نقل البضائع وتقديم الخدمات المتعهد بها للعميل، وذلك باستثناء المبالغ المحصلة بالنيابة عن طرف ثالث.

الخطوة الرابعة: توزيع قيمة المعاملة على التزامات الاداء في العقد

بالنسبة للعقود التي تتضمن اكثر من التزام اداء، تقوم الشركة بتوزيع قيمة المعاملة على كل التزام اداء بما يعكس المقابل الذي تتوقع الشركة تحصيله واستحقاقه مقابل تنفيذ كل من التزامات الاداء.

الخطوة الخامسة: الاعتراف بالايراد عند استيفاء المنشأة للالتزام الاداء

تعترف الشركة بإيراداتها مع مرور الوقت عند استيفاء اي من الشروط التالية :

- استلام العميل واستفادته في الوقت نفسه من المنافع المقدمة بموجب تنفيذ الشركة لالتزاماتها، او
- عندما يقوم اداء الشركة لالتزامها بإنشاء او زيادة فعالية اصل التي يقع تحت نطاق سيطرة العميل خلال انشاء او زيادة فعالية ذلك الاصل ، او



شركة سبأ لسكب المعادن  
(شركة مساهمة عامة محدودة)

إيضاحات حول القوائم المالية (يتبع)  
للسنة المنتهية في ٣١ كانون الأول ٢٠٢٢  
(بالدينار الأردني)

- إذا لم يسفر أداء الشركة عن نشوء موجودات ينتج عنها استعمالات بديلة للشركة ويكون لدى المنشأة حق في استلام مقابل عن التزامات الاداء المنفذة حتى تاريخه.
- تقوم الشركة بتوزيع ثمن المعاملة على تنفيذ التزامات الاداء المنصوص عليها في العقد بناء على طريقة المدخلات التي تتطلب الاعتراف بالايرادات وفقا للجهود التي تبذلها الشركة او المدخلات التي تحقق الالتزامات التعاقدية. تقوم الشركة بتقدير اجمالي التكاليف اللازمة لانتهاء المشاريع بغرض تحديد مبلغ الايرادات الواجب الاعتراف بها.
- عندما تستوفي الشركة تنفيذ التزامات الاداء عن طريق تسليم البضائع وتقديم الخدمات المتعهد بها، تقوم الشركة بتكوين اصل تعاقدى يستند على قيمة المقابل المكتسب من جراء تنفيذ الالتزام. عند تخطي قيمة المقابل المستلم من العميل قيمة الايرادات المعترف بها، فإن هذا يؤدي الى نشوء التزام تعاقدى.
- يتم قياس الايرادات بالقيمة العادلة للمقابل المستلم او مستحق الاستلام مع مراعاة شروط وينود الدفع التعاقدية المتفق عليها. تقوم الشركة بإعادة تقييم ايراداتها التعاقدية وفقا لمعايير محددة بغرض تحديد ما اذا كانت تقوم الشركة بأعمالها بالاصالة او بالوكالة. وقد خلصت الشركة على انها تعمل بالاصالة في جميع معاملات الايرادات لديها.
- يتم اثبات الايرادات في البيانات المالية بالقدر الذي يكون فيه من المحتمل تدفق المنافع الاقتصادية الى الشركة وامكانية قياس الايرادات والتكاليف، عند الامكان، بشكل موثوق.

الافتراضات المحاسبية الهامة والتقديرات غير المؤكدة

ان اعداد البيانات المالية يتطلب من الادارة بأن تقوم بتقديرات، افتراضات وتوقعات قد يكون لها تأثير عند تطبيق السياسات المحاسبية وكذلك قد تؤثر على مبالغ الموجودات، المطلوبات، الايرادات والمصاريف. ان نتائج الاعمال الفعلية من الممكن ان تتغير نتيجة اتباع تلك الافتراضات.

عند اعداد البيانات المالية قامت الادارة بإتباع نفس الافتراضات الجوهرية فيما يتعلق بتطبيق السياسات المحاسبية وكذلك اتباع نفس التقديرات غير المؤكدة المعمول بها عند اعداد البيانات المالية المدققة .

الاحكام الهامة في سياق تطبيق السياسات المحاسبية للشركة فيما يتعلق بالمعيار الدولي لاعداد التقارير المالية رقم ٩  
• تقييم نموذج الاعمال :

يعتمد تصنيف وقياس الموجودات المالية على نتائج اختبار مدفوعات المبلغ الاصلي والفائدة على المبلغ الاصلي القائم واختبار نموذج الاعمال. تحدد الشركة نموذج الاعمال على مستوى يعكس كيفية ادارة مجموعات الموجودات المالية معا لتحقيق هدف اعمال معين. ويتضمن هذا التقييم الحكم الذي يعكس جميع الادلة ذات الصلة بما في ذلك كيفية تقييم اداء الموجودات وقياس اداؤها، والمخاطر التي تؤثر على اداء الموجودات وكيفية ادارتها وكيف يتم تعويض مدراء الموجودات. تعتبر الرقابة جزءا من التقييم المتواصل للشركة حول ما اذا كان نموذج العمل لتلك الموجودات المالية المحفوظ بها ما زال ملائما، او اذا ما كانت غير ملائمة ما اذا كان هناك تغيير في نموذج العمل وبالتالي تغييرا مستقبليا في تصنيف تلك الموجودات.

شركة سبأ لسكب المعادن  
(شركة مساهمة عامة محدودة)

إيضاحات حول القوائم المالية (يتبع)  
للسنة المنتهية في ٣١ كانون الأول ٢٠٢٢  
(بالدينار الأردني)

• زيادة كبيرة في مخاطر الائتمان :

يتم قياس خسائر الائتمان المتوقعة كمخصص يعادل الخسارة الائتمانية المتوقعة لمدة ١٢ شهرا لموجودات المرحلة ١، او خسائر الائتمان المتوقعة على مدى العمر الزمني لموجودات المرحلة ٢ او المرحلة ٣. ينتقل الاصل الى المرحلة الثانية في حال زيادة مخاطر الائتمان بشكل كبير منذ الاعتراف المبدئي. لا يحدد المعيار الدولي لاعداد التقارير المالية رقم ٩ ما الذي يشكل زيادة كبيرة في مخاطر الائتمان. وعند تقييم ما اذا كانت مخاطر الائتمان لأي من الموجودات قد ارتفعت بشكل كبير، تأخذ الشركة في الاعتبار المعلومات الكمية والنوعية المعقولة والمعلومات المستقبلية الموثوقة.

• انشاء مجموعات من الموجودات ذات خصائص مخاطر ائتمانية مماثلة :

عندما يتم قياس خسائر الائتمان المتوقعة على اساس جماعي، يتم تجميع الادوات المالية على اساس خصائص المخاطر المشتركة (مثل نوع الاداة، درجة مخاطر الائتمان، نوع الضمانات، تاريخ الاعتراف المبدئي، فترة الاستحقاق المتبقية، ومجال العمل، والموقع الجغرافي للمقرض، وما الى ذلك). وتراقب الشركة مدى ملائمة خصائص مخاطر الائتمان بشكل مستمر لتقييم ما اذا كانت لا تزال متشابهة. حيث يعتبر ذلك من المطالبات لضمان انه في حالة تغيير خصائص مخاطر الائتمان فإن هناك اعادة تصنيف ملائم للموجودات. وقد ينتج عن ذلك انشاء محافظ جديدة او انتقال موجودات الى محفظة حالية تعكس بشكل افضل خصائص مخاطر ائتمان المماثلة لتلك المجموعة من الموجودات. ان اعادة تصنيف المحافظ والانتقالات بين المحافظ بعد امرا اكثر شيوعا عندما تحدث زيادة كبيرة في مخاطر الائتمان (او عندما يتم عكس تلك الزيادة الكبيرة) وبالتالي تنتقل الموجودات من الخسائر الائتمانية المتوقعة التي تتراوح مدتها بين ١٢ شهرا الى الخسارة الائتمانية على مدى العمر الزمني، او العكس، ولكنها قد تحدث ايضا ضمن المحافظ التي يستمر قياسها على نفس الاساس من الخسائر الائتمانية المتوقعة لمدة ١٢ شهرا او على مدى العمر الزمني ولكن مع تغير قيمة الخسارة الائتمانية المتوقعة نظرا لاختلاف مخاطر الائتمان بالنسبة للمحافظ.

• النماذج والافتراضات المستخدمة:

تستخدم الشركة نماذج وافتراضات متنوعة لقياس القيمة العادلة للموجودات المالية وكذلك لتقييم خسارة الائتمان المتوقعة. وينطبق الحكم عند تحديد افضل النماذج الملائمة لكل نوع من الموجودات وكذلك لتحديد الافتراضات المستخدمة في تلك النماذج، والتي تتضمن افتراضات تتصل بالمحركات الرئيسية لمخاطر الائتمان.

المصادر الرئيسية للتقديرات غير المؤكدة فيما يتعلق بالمعيار الدولي لاعداد التقارير المالية رقم ٩

فيما يلي التقديرات الرئيسية التي استخدمتها الادارة في عملية تطبيق السياسات المحاسبية للشركة والتي لها التأثير الاكثر اهمية على المبالغ المعترف بها في البيانات المالية :

- تحديد العدد والوزن النسبي للسيناريوهات المستقبلية لكل نوع من انواع المنتجات / السوق وتحديد المعلومات المستقبلية ذات الصلة بكل سيناريو. وعند قياس الخسارة الائتمانية المتوقعة، تستخدم الشركة معلومات مستقبلية معقولة ومدعومة تستند الى افتراضات الحركة المستقبلية لمختلف المحركات الاقتصادية وكيف تؤثر هذه المحركات على بعضها البعض.

• احتمالية التعثر :

تشكل احتمالية التعثر مدخلا رئيسيا في قياس الخسارة الائتمانية المتوقعة. وتعتبر احتمالية التعثر تقديرا لاحتمالية التعثر عن السداد خلال افق زمني معين، ويشمل حسابه البيانات التاريخية والافتراضات والتوقعات المتعلقة بالظروف المستقبلية.

شركة سبأ لسكب المعادن  
(شركة مساهمة عامة محدودة)

إيضاحات حول القوائم المالية (يتبع)  
للسنة المنتهية في ٣١ كانون الأول ٢٠٢٢  
(بالدينار الأردني)

• الخسارة عند التعرض :

تعتبر الخسارة عند التعرض تقديراً للخسارة الناتجة عن التعثر في السداد. ويستند إلى الفرق بين التدفقات النقدية التعاقدية المستحقة وتلك التي يتوقع المقرض تحصيلها، مع الأخذ بعين الاعتبار التدفقات النقدية من الضمانات الإضافية والتعديلات الائتمانية المتكاملة.

النقد وما في حكمه

يتضمن النقد وما في حكمه ، النقد والودائع تحت الطلب والإستثمارات ذات السيولة العالية التي يمكن تسيلها خلال فترة ثلاثة شهور أو أقل.

الذمم المدينة

تظهر الذمم المدينة التجارية بقيمتها الصافية القابلة للتحويل ويتم عمل مخصص تدني ذمم مدينة فيها بناءً على مراجعة كاملة لكافة الأرصدة في نهاية السنة، ويتم شطب الديون المصروفة في الفترة التي يتم التعرف عليها بها.

الذمم الدائنة والمستحقات

يتم إثبات المطلوبات للمبالغ المستحقة السداد في المستقبل للبضائع والخدمات المستلمة سواء تمت أو لم تتم المطالبة بها من قبل المورد.

البضاعة

تظهر البضاعة والمواد والمستلزمات على أساس الكلفة أو صافي القيمة التحصيلية أيهما أقل ، وتحدد تكلفة البضاعة وفقاً لطريقة الوارد أولاً صادر أولاً.

المصاريف

تتضمن المصاريف الإدارية والعمومية المصاريف المباشرة وغير المباشرة التي لا تتعلق بشكل مباشر بتكاليف الإيرادات وفقاً للمعايير المحاسبية المتعارف عليها. ويتم توزيع المصاريف إذا دعت الحاجة لذلك بين المصاريف العمومية وكلفة الإيرادات على أساس ثابت.

المخصصات

يتم تكوين المخصصات عندما يكون على الشركة أي التزام حالي (قانوني أو متوقع) ناتج عن أحداث سابقة والتي تعتبر تكلفة سدادها محتملة ويمكن تقديرها بشكل موثوق.

يتم قياس المخصصات حسب أفضل التوقعات للبدل المطلوب لمقابلة الإلتزام كما بتاريخ قائمة المركز المالي بعد الأخذ بعين الاعتبار المخاطر والأمور غير المؤكدة المحيطة بالإلتزام. عندما يتم قياس المخصص باستخدام التدفقات النقدية المقدرة لسداد الإلتزام الحالي، فإنه يتم الاعتراف بالذمة المدينة كموجودات في حالة كون استلام واستعاضة المبلغ مؤكدة ويمكن قياس المبلغ بشكل موثوق.

شركة سبأ لسكب المعادن  
(شركة مساهمة عامة محدودة)

إيضاحات حول القوائم المالية (يتبع)  
للسنة المنتهية في ٣١ كانون الأول ٢٠٢٢  
( بالدينار الاردني )

الممتلكات والمعدات

تظهر الممتلكات والمعدات بالكلفة بعد تنزيل الإستهلاكات المتراكمة، ويجري احتساب الإستهلاكات عليها على أساس حياتها العملية المقدرة وذلك بإستعمال طريقة القسط الثابت. إن نسبة الإستهلاك للبنود الرئيسية لهذه الأصول هي:-

معدل الاستهلاك السنوي	
٢%	المباني والهاجر
١٠% - ٢٠%	الات وعدد وادوات
١٥%	سيارات
١٥%	اثاث وديكورات
٥% - ١٠%	تمديدات ومولدات واخرى
٣٥%	اجهزة وبرامج الحاسوب وطابعات

يتم مراجعة العمر الإنتاجي وطريقة الإستهلاك بشكل دوري للتأكد من أن طريقة وفترة الإستهلاك تتناسب مع المنافع الاقتصادية المتوقعة من الممتلكات والمعدات.

يتم اجراء اختبار لتدني القيمة التي تظهر بها الممتلكات والمعدات في قائمة المركز المالي عند ظهور أي أحداث أو تغيرات في الظروف تظهر أن هذه القيمة غير قابلة للإسترداد. في حال ظهور أي مؤشر لتدني القيمة، يتم احتساب خسائر تدني تبعاً لسياسة تدني قيمة الموجودات.

عند أي إستبعاد لاحق للممتلكات والمعدات فإنه يتم الإعتراف بقيمة المكاسب أو الخسارة الناتجة، التي تمثل الفرق ما بين صافي عوائد الإستبعاد والقيمة التي تظهر بها الممتلكات والمعدات في قائمة المركز المالي، مجمل الربح والخسارة.

التقرير القطاعي

قطاع الأعمال يمثل مجموعة من الموجودات والعمليات التي تشترك معاً في تقديم منتجات أو خدمات خاضعة لمخاطر وعوائد تختلف عن تلك المتعلقة بقطاعات أعمال أخرى والتي يتم قياسها وفقاً للتقارير التي تم إستعمالها من قبل المدير التنفيذي وصانع القرار الرئيسي لدى الشركة.

القطاع الجغرافي يرتبط في تقديم منتجات في بيئة اقتصادية محددة خاضعة لمخاطر وعوائد تختلف عن تلك المتعلقة بقطاعات عمل في بيئات اقتصادية.

التنقاص

يتم اجراء تنقاص بين الموجودات المالية والمطلوبات واطهار المبلغ الصافي في قائمة المركز المالي فقط عندما تتوفر الحقوق القانونية الملزمة وكذلك عندما يتم تسويتها على أساس التنقاص أو يكون تحقق الموجودات وتسوية المطلوبات في نفس الوقت.

شركة سبأ لسكب المعادن  
(شركة مساهمة عامة محدودة)

إيضاحات حول القوائم المالية (يتبع)  
للسنة المنتهية في ٣١ كانون الأول ٢٠٢٢  
(بالدينار الاردني)

---

#### ضريبة الدخل

تخضع الشركة لنص قانون ضريبة الدخل وتعديلاته اللاحقة والتعليمات الصادرة عن دائرة ضريبة الدخل في المملكة الأردنية الهاشمية، ويتم الاستدراك لها وفقاً لمبدأ الإستهقاق. يتم إحتساب مخصص الضريبة على اساس صافي الربح المعدل. وتطبيقاً للمعيار المحاسبي الدولي رقم (١٢) فإنه قد يترتب للشركة موجودات ضريبية مؤجلة ناتجة عن الفروقات المؤقتة بين القيمة المحاسبية والضريبة للموجودات والمطلوبات والمتعلقة بالمخصصات، هذا ولم يتم إظهار تلك الموجودات ضمن القوائم المالية المرفقة حيث أنها غير جوهرية.

#### تحويل العملات الأجنبية

يتم تحويل المعاملات بالعملة الأجنبية الى الدينار الأردني عند إجراء المعاملة، ويتم تحويل الموجودات والمطلوبات المالية بالعملات الأجنبية في تاريخ قائمة المركز المالي الى الدينار الأردني بالأسعار السائدة في ذلك التاريخ. ان الأرباح والخسائر الناتجة عن التسوية أو تحويل العملات الأجنبية يتم ادراجها ضمن قائمة الدخل الشامل.

شركة سبأ لتسكيب المعادن  
(شركة مساهمة عامة محدودة)  
إيضاحات حول القوائم المالية (يتبع)  
للسنة المنتهية في ٣١ كانون الأول ٢٠٢٢  
(بالدينار الأردني)

٤ - الممتلكات والمعدات

المجموع	أجهزة وبرامج حاسوب وظيفيات	تقديرات ومعدات وأخرى	اثاث وديكورات	سيارات	الات والمعدات والآلات	مباني ومناجر	أراضي
٨٩٩,٦٧٩	٦,٩٠٣	٩,٦٣٢	١٩,٨١٢	١٥,٦٧٥	٥٦٧,٥٧٢	٢٠١,٨٥٠	٧٨,٢٣٥
-	-	-	-	-	-	-	-
(٢٤٩,٧٤٢)	-	-	(٨٠)	(١٥,٦٧٥)	(٢٣٣,٩٨٧)	-	-
-	-	-	-	-	(٤٥,٨١٢)	٤٥,٨١٢	-
٦٤٩,٩٣٧	٦,٩٠٣	٩,٦٣٢	١٩,٧٣٢	-	٢٨٧,٧٧٣	٢٤٧,٦٦٢	٧٨,٢٣٥
٥٧١,٤٦٢	٤,٣٣٨	٦,٣٢٥	١٣,٢٢٩	١٥,٦٧٥	٤٦٢,١١٢	٦٩,٧٨٣	-
١١,٨٥٦	٥٥٧	١٢٨	٦٠٠	-	٦,٥٣٤	٤,٣٣٧	-
(٢٤٩,٠٤٩)	-	-	(٨٠)	(١٥,٦٧٥)	(٢٣٣,٢٩٤)	-	-
-	-	-	-	-	(٤٥,٨١٢)	٤٥,٨١٢	-
٣٣٤,٢٦٩	٤,٨٩٥	٦,٤٥٣	١٣,٧٤٩	-	١٨٩,٥٤٠	١١٩,٦٣٢	-
٣١٥,٦٦٨	٢,٠٠٨	٣,١٧٩	٥,٩٨٣	-	٩٨,٢٣٣	١٢٨,٠٣٠	٧٨,٢٣٥

٢٠٢٢	الأراضي
٢٠٢٢	مباني ومناجر
٢٠٢٢	الات والمعدات والآلات
٢٠٢٢	سيارات
٢٠٢٢	اثاث وديكورات
٢٠٢٢	تقديرات ومعدات وأخرى
٢٠٢٢	أجهزة وبرامج حاسوب وظيفيات
٢٠٢٢	المجموع

٢٠٢٢	الأراضي
٢٠٢٢	مباني ومناجر
٢٠٢٢	الات والمعدات والآلات
٢٠٢٢	سيارات
٢٠٢٢	اثاث وديكورات
٢٠٢٢	تقديرات ومعدات وأخرى
٢٠٢٢	أجهزة وبرامج حاسوب وظيفيات
٢٠٢٢	المجموع

٢٠٢٢	الأراضي
٢٠٢٢	مباني ومناجر
٢٠٢٢	الات والمعدات والآلات
٢٠٢٢	سيارات
٢٠٢٢	اثاث وديكورات
٢٠٢٢	تقديرات ومعدات وأخرى
٢٠٢٢	أجهزة وبرامج حاسوب وظيفيات
٢٠٢٢	المجموع

٢٠٢٢	الأراضي
٢٠٢٢	مباني ومناجر
٢٠٢٢	الات والمعدات والآلات
٢٠٢٢	سيارات
٢٠٢٢	اثاث وديكورات
٢٠٢٢	تقديرات ومعدات وأخرى
٢٠٢٢	أجهزة وبرامج حاسوب وظيفيات
٢٠٢٢	المجموع

٢٠٢٢	الأراضي
٢٠٢٢	مباني ومناجر
٢٠٢٢	الات والمعدات والآلات
٢٠٢٢	سيارات
٢٠٢٢	اثاث وديكورات
٢٠٢٢	تقديرات ومعدات وأخرى
٢٠٢٢	أجهزة وبرامج حاسوب وظيفيات
٢٠٢٢	المجموع

٢٠٢٢	الأراضي
٢٠٢٢	مباني ومناجر
٢٠٢٢	الات والمعدات والآلات
٢٠٢٢	سيارات
٢٠٢٢	اثاث وديكورات
٢٠٢٢	تقديرات ومعدات وأخرى
٢٠٢٢	أجهزة وبرامج حاسوب وظيفيات
٢٠٢٢	المجموع

٢٠٢٢	الأراضي
٢٠٢٢	مباني ومناجر
٢٠٢٢	الات والمعدات والآلات
٢٠٢٢	سيارات
٢٠٢٢	اثاث وديكورات
٢٠٢٢	تقديرات ومعدات وأخرى
٢٠٢٢	أجهزة وبرامج حاسوب وظيفيات
٢٠٢٢	المجموع

٢٠٢٢	الأراضي
٢٠٢٢	مباني ومناجر
٢٠٢٢	الات والمعدات والآلات
٢٠٢٢	سيارات
٢٠٢٢	اثاث وديكورات
٢٠٢٢	تقديرات ومعدات وأخرى
٢٠٢٢	أجهزة وبرامج حاسوب وظيفيات
٢٠٢٢	المجموع

٢٠٢٢	الأراضي
٢٠٢٢	مباني ومناجر
٢٠٢٢	الات والمعدات والآلات
٢٠٢٢	سيارات
٢٠٢٢	اثاث وديكورات
٢٠٢٢	تقديرات ومعدات وأخرى
٢٠٢٢	أجهزة وبرامج حاسوب وظيفيات
٢٠٢٢	المجموع

٢٠٢٢	الأراضي
٢٠٢٢	مباني ومناجر
٢٠٢٢	الات والمعدات والآلات
٢٠٢٢	سيارات
٢٠٢٢	اثاث وديكورات
٢٠٢٢	تقديرات ومعدات وأخرى
٢٠٢٢	أجهزة وبرامج حاسوب وظيفيات
٢٠٢٢	المجموع

٢٠٢٢	الأراضي
٢٠٢٢	مباني ومناجر
٢٠٢٢	الات والمعدات والآلات
٢٠٢٢	سيارات
٢٠٢٢	اثاث وديكورات
٢٠٢٢	تقديرات ومعدات وأخرى
٢٠٢٢	أجهزة وبرامج حاسوب وظيفيات
٢٠٢٢	المجموع

٢٠٢٢	الأراضي
٢٠٢٢	مباني ومناجر
٢٠٢٢	الات والمعدات والآلات
٢٠٢٢	سيارات
٢٠٢٢	اثاث وديكورات
٢٠٢٢	تقديرات ومعدات وأخرى
٢٠٢٢	أجهزة وبرامج حاسوب وظيفيات
٢٠٢٢	المجموع

٢٠٢٢	الأراضي
٢٠٢٢	مباني ومناجر
٢٠٢٢	الات والمعدات والآلات
٢٠٢٢	سيارات
٢٠٢٢	اثاث وديكورات
٢٠٢٢	تقديرات ومعدات وأخرى
٢٠٢٢	أجهزة وبرامج حاسوب وظيفيات
٢٠٢٢	المجموع

٢٠٢٢	الأراضي
٢٠٢٢	مباني ومناجر
٢٠٢٢	الات والمعدات والآلات
٢٠٢٢	سيارات
٢٠٢٢	اثاث وديكورات
٢٠٢٢	تقديرات ومعدات وأخرى
٢٠٢٢	أجهزة وبرامج حاسوب وظيفيات
٢٠٢٢	المجموع

٢٠٢٢	الأراضي
٢٠٢٢	مباني ومناجر
٢٠٢٢	الات والمعدات والآلات
٢٠٢٢	سيارات
٢٠٢٢	اثاث وديكورات
٢٠٢٢	تقديرات ومعدات وأخرى
٢٠٢٢	أجهزة وبرامج حاسوب وظيفيات
٢٠٢٢	المجموع

٢٠٢٢	الأراضي
٢٠٢٢	مباني ومناجر
٢٠٢٢	الات والمعدات والآلات
٢٠٢٢	سيارات
٢٠٢٢	اثاث وديكورات
٢٠٢٢	تقديرات ومعدات وأخرى
٢٠٢٢	أجهزة وبرامج حاسوب وظيفيات
٢٠٢٢	المجموع

٢٠٢٢	الأراضي
٢٠٢٢	مباني ومناجر
٢٠٢٢	الات والمعدات والآلات
٢٠٢٢	سيارات
٢٠٢٢	اثاث وديكورات
٢٠٢٢	تقديرات ومعدات وأخرى
٢٠٢٢	أجهزة وبرامج حاسوب وظيفيات
٢٠٢٢	المجموع

٢٠٢٢	الأراضي
٢٠٢٢	مباني ومناجر
٢٠٢٢	الات والمعدات والآلات
٢٠٢٢	سيارات
٢٠٢٢	اثاث وديكورات
٢٠٢٢	تقديرات ومعدات وأخرى
٢٠٢٢	أجهزة وبرامج حاسوب وظيفيات
٢٠٢٢	المجموع

٢٠٢٢	الأراضي
٢٠٢٢	مباني ومناجر
٢٠٢٢	الات والمعدات والآلات
٢٠٢٢	سيارات
٢٠٢٢	اثاث وديكورات
٢٠٢٢	تقديرات ومعدات وأخرى
٢٠٢٢	أجهزة وبرامج حاسوب وظيفيات
٢٠٢٢	المجموع

٢٠٢٢	الأراضي
٢٠٢٢	مباني ومناجر
٢٠٢٢	الات والمعدات والآلات
٢٠٢٢	سيارات
٢٠٢٢	اثاث وديكورات
٢٠٢٢	تقديرات ومعدات وأخرى
٢٠٢٢	أجهزة وبرامج حاسوب وظيفيات
٢٠٢٢	المجموع

٢٠٢٢	الأراضي
٢٠٢٢	مباني ومناجر
٢٠٢٢	الات والمعدات والآلات
٢٠٢٢	سيارات
٢٠٢٢	اثاث وديكورات
٢٠٢٢	تقديرات ومعدات وأخرى
٢٠٢٢	أجهزة وبرامج حاسوب وظيفيات
٢٠٢٢	المجموع

٢٠٢٢	الأراضي
٢٠٢٢	مباني ومناجر
٢٠٢٢	الات والمعدات والآلات
٢٠٢٢	سيارات
٢٠٢٢	اثاث وديكورات
٢٠٢٢	تقديرات ومعدات وأخرى
٢٠٢٢	أجهزة وبرامج حاسوب وظيفيات
٢٠٢٢	المجموع

٢٠٢٢	الأراضي
٢٠٢٢	مباني ومناجر
٢٠٢٢	الات والمعدات والآلات
٢٠٢٢	سيارات
٢٠٢٢	اثاث وديكورات
٢٠٢٢	تقديرات ومعدات وأخرى
٢٠٢٢	أجهزة وبرامج حاسوب وظيفيات
٢٠٢٢	المجموع

٢٠٢٢	الأراضي
٢٠٢٢	مباني ومناجر
٢٠٢٢	الات والمعدات والآلات
٢٠٢٢	سيارات
٢٠٢٢	اثاث وديكورات
٢٠٢٢	تقديرات ومعدات وأخرى
٢٠٢٢	أجهزة وبرامج حاسوب وظيفيات
٢٠٢٢	المجموع

٢٠٢٢	الأراضي
٢٠٢٢	مباني ومناجر
٢٠٢٢	الات والمعدات والآلات
٢٠٢٢	سيارات
٢٠٢٢	اثاث وديكورات
٢٠٢٢	تقديرات ومعدات وأخرى
٢٠٢٢	أجهزة وبرامج حاسوب وظيفيات
٢٠٢٢	المجموع

٢٠٢٢	الأراضي
٢٠٢٢	مباني ومناجر
٢٠٢٢	الات والمعدات والآلات
٢٠٢٢	سيارات
٢٠٢٢	اثاث وديكورات
٢٠٢٢	تقديرات ومعدات وأخرى
٢٠٢٢	أجهزة وبرامج حاسوب وظيفيات
٢٠٢٢	المجموع

٢٠٢٢	الأراضي
٢٠٢٢	مباني ومناجر
٢٠٢٢	الات والمعدات والآلات
٢٠٢٢	سيارات
٢٠٢٢	اثاث وديكورات
٢٠٢٢	تقديرات ومعدات وأخرى
٢٠٢٢	أجهزة وبرامج حاسوب وظيفيات
٢٠٢٢	المجموع

٢٠٢٢	الأراضي
٢٠٢٢	مباني ومناجر
٢٠٢٢	الات والمعدات والآلات
٢٠٢٢	سيارات
٢٠٢٢	اثاث وديكورات
٢٠٢٢	تقديرات ومعدات وأخرى
٢٠٢٢	أجهزة وبرامج حاسوب وظيفيات
٢٠٢٢	المجموع

٢٠٢٢	الأراضي
٢٠٢٢	مباني ومناجر
٢٠٢٢	الات والمعدات والآلات
٢٠٢٢	سيارات
٢٠٢٢	اثاث وديكورات
٢٠٢٢	تقديرات ومعدات وأخرى
٢٠٢٢	أجهزة وبرامج حاسوب وظيفيات
٢٠٢٢	المجموع

٢٠٢٢	الأراضي
٢٠٢٢	مباني ومناجر
٢٠٢٢	الات والمعدات والآلات
٢٠٢٢	سيارات
٢٠٢٢	اثاث وديكورات
٢٠٢٢	تقديرات ومعدات وأخرى
٢٠٢٢	أجهزة وبرامج حاسوب وظيفيات
٢٠٢٢	المجموع

٢٠٢٢	الأراضي
٢٠٢٢	مباني ومناجر
٢٠٢٢	الات والمعدات والآلات
٢٠٢٢	سيارات
٢٠٢٢	اثاث وديكورات
٢٠٢٢	تقديرات ومعدات وأخرى
٢٠٢٢	أجهزة وبرامج حاسوب وظيفيات
٢٠٢٢	المجموع

٢٠٢٢	الأراضي
٢٠٢٢	مباني ومناجر
٢٠٢٢	الات والمعدات والآلات
٢٠٢٢	سيارات
٢٠٢٢	اثاث وديكورات
٢٠٢٢	تقديرات ومعدات وأخرى
٢٠٢٢	أجهزة وبرامج حاسوب وظيفيات
٢٠٢٢	المجموع

٢٠٢٢	الأراضي
٢٠٢٢	مباني ومناجر
٢٠٢٢	الات والمعدات والآلات
٢٠٢٢	سيارات
٢٠٢٢	اثاث وديكورات
٢٠٢٢	تقديرات ومعدات وأخرى
٢٠٢٢	أجهزة وبرامج حاسوب وظيفيات
٢٠٢٢	المجموع

٢٠٢٢	الأراضي
٢٠٢٢	مباني ومناجر
٢٠٢٢	الات والمعدات والآلات
٢٠٢٢	سيارات
٢٠٢٢	اثاث وديكورات
٢٠٢٢	تقديرات ومعدات وأخرى
٢٠٢٢	أجهزة وبرامج حاسوب وظيفيات
٢٠٢٢	المجموع

٢٠٢٢	الأراضي
٢٠٢٢	مباني ومناجر
٢٠٢٢	الات والمعدات والآلات
٢٠٢٢	سيارات
٢٠٢٢	اثاث وديكورات
٢٠٢٢	تقديرات ومعدات وأخرى
٢٠٢٢	أجهزة وبرامج حاسوب وظيفيات
٢٠٢٢	المجموع

٢٠٢٢	الأراضي
٢٠٢٢	مباني ومناجر
٢٠٢٢	الات والمعدات والآلات
٢٠٢٢	سيارات
٢٠٢٢	اثاث وديكورات
٢٠٢٢	تقديرات ومعدات وأخرى
٢٠٢٢	أجهزة وبرامج حاسوب وظيفيات
٢٠٢٢	المجموع

٢٠٢٢	الأراضي
٢٠٢٢	مباني ومناجر
٢٠٢٢	الات والمعدات والآلات
٢٠٢٢	سيارات
٢٠٢٢	اثاث وديكورات
٢٠٢٢	تقديرات ومعدات وأخرى
٢٠٢٢	أجهزة وبرامج حاسوب وظيفيات
٢٠٢٢	المجموع

٢٠٢٢	الأراضي
٢٠٢٢	مباني ومناجر
٢٠٢٢	الات والمعدات والآلات
٢٠٢٢	سيارات
٢٠٢٢	اثاث وديكورات
٢٠٢٢	تقديرات ومعدات وأخرى
٢٠٢٢	أجهزة وبرامج حاسوب وظيفيات
٢٠٢٢	المجموع

٢٠٢٢	الأراضي
٢٠٢٢	مباني ومناجر
٢٠٢٢	الات والمعدات والآلات
٢٠٢٢	سيارات
٢٠٢٢	اثاث وديكورات
٢٠٢٢	تقديرات ومعدات وأخرى
٢٠٢٢	أجهزة وبرامج حاسوب وظيفيات
٢٠٢٢	المجموع

٢٠٢٢	الأراضي
٢٠٢٢	مباني ومناجر
٢٠٢٢	الات والمعدات والآلات
٢٠٢٢	سيارات
٢٠٢٢	اثاث وديكورات
٢٠٢٢	تقديرات ومعدات وأخرى
٢٠٢٢	أجهزة وبرامج حاسوب وظيفيات
٢٠٢٢	المجموع

٢٠٢٢	الأراضي
٢٠٢٢	مباني ومناجر
٢٠٢٢	الات والمعدات والآلات
٢٠٢٢	سيارات
٢٠٢٢	اثاث وديكورات
٢٠٢٢	تقديرات ومعدات وأخرى
٢٠٢٢	أجهزة وبرامج حاسوب وظيفيات
٢٠٢٢	المجموع

٢٠٢٢	الأراضي
٢٠٢٢	مباني ومناجر
٢٠٢٢	الات والمعدات والآلات
٢٠٢٢	سيارات
٢٠٢٢	اثاث وديكورات
٢٠٢٢	تقديرات ومعدات وأخرى
٢٠٢٢	أجهزة وبرامج حاسوب وظيفيات
٢٠٢٢	المجموع

٢٠٢٢	الأراضي
٢٠٢٢	مباني ومناجر
٢٠٢٢	الات والمعدات والآلات
٢٠٢٢	سيارات
٢٠٢٢	اثاث وديكورات
٢٠٢٢	تقديرات ومعدات وأخرى
٢٠٢٢	أجهزة وبرامج حاسوب وظيفيات
٢٠٢٢	المجموع

٢٠٢٢	الأراضي
٢٠٢٢	مباني ومناجر
٢٠٢٢	الات والمعدات والآلات
٢٠٢٢	سيارات
٢٠٢٢	اثاث وديكورات
٢٠٢٢	تقديرات ومعدات وأخرى
٢٠٢٢	أجهزة وبرامج حاسوب وظيفيات
٢٠٢٢	المجموع

٢٠٢٢	الأراضي
٢٠٢٢	مباني ومناجر
٢٠٢٢	الات والمعدات والآلات
٢٠٢٢	سيارات
٢٠٢٢	اثاث وديكورات
٢٠٢٢	تقديرات ومعدات وأخرى
٢٠٢٢	أجهزة وبرامج حاسوب وظيفيات
٢٠٢٢	المجموع

٢٠٢٢	الأراضي
٢٠٢٢	مباني ومناجر
٢٠٢٢	الات والمعدات والآلات
٢٠٢٢	سيارات
٢٠٢٢	اثاث وديكورات
٢٠٢٢	تقديرات ومعدات وأخرى
٢٠٢٢	أجهزة وبرامج حاسوب وظيفيات
٢٠٢٢	المجموع

٢٠٢٢	الأراضي
٢٠٢٢	مباني ومناجر
٢٠٢٢	الات والمعدات والآلات
٢٠٢٢	سيارات
٢٠٢٢	اثاث وديكورات
٢٠٢٢	تقديرات ومعدات وأخرى
٢٠٢٢	أجهزة وبرامج حاسوب وظيفيات
٢٠٢٢	المجموع

٢٠٢٢	الأراضي
٢٠٢٢	مباني ومناجر
٢٠٢٢	الات والمعدات والآلات
٢٠٢٢	سيارات
٢٠٢٢	اثاث وديكورات
٢٠٢٢	تقديرات ومعدات وأخرى
٢٠٢٢	أجهزة وبرامج حاسوب وظيفيات
٢٠٢٢	المجموع

٢٠٢٢	الأراضي
٢٠٢٢	مباني ومناجر
٢٠٢٢	الات والمعدات والآلات
٢٠٢٢	سيارات
٢٠٢٢	اثاث وديكورات
٢٠٢٢	تقديرات ومعدات وأخرى
٢٠٢٢	أجهزة وبرامج حاسوب وظيفيات
٢٠٢٢	المجموع

٢٠٢٢	الأراضي
٢٠٢٢	مباني ومناجر
٢٠٢٢	الات والمعدات والآلات
٢٠٢٢	سيارات
٢٠٢٢	اثاث وديكورات
٢٠٢٢	تقديرات ومعدات وأخرى
٢٠٢٢	أجهزة وبرامج حاسوب وظيفيات
٢٠٢٢	المجموع

٢٠٢٢	الأراضي
٢٠٢٢	مباني ومناجر
٢٠٢٢	الات والمعدات والآلات
٢٠٢٢	سيارات
٢٠٢٢	اثاث وديكورات
٢٠٢٢	



شركة سبأ لتسكب المعادن  
(شركة مساهمة عامة محدودة)

إيضاحات حول القوائم المالية (تتبع)  
للسنة المنتهية في ٣١ كانون الأول ٢٠٢٢  
( بالدينار الاردني )

المجموع	الطابعات وحسابات	اجهزة وبرامج	اخرى ومعدات	تقنيات	ديتوات	سيارات	الات والمعدات	مباني وهياكل	اراضي
٨٩٨,١٧٦	٥,٤٠٠	٩,٦٣٢	١٩,٨١٢	١٥,٦٧٥	٥٦٧,٥٧٢	٢٠١,٨٥٠	٧٨,٢٣٥		
١,٥٠٣	١,٥٠٣	-	-	-	-	-	-		
-	-	-	-	-	-	-	-		
٨٩٩,٦٧٩	٦,٩٠٣	٩,٦٣٢	١٩,٨١٢	١٥,٦٧٥	٥٦٧,٥٧٢	٢٠١,٨٥٠	٧٨,٢٣٥		
٥٤٦,٠١١	٢,٣٦٠	٦,١٧٧	١٢,٣٦٧	١٥,٦٧٥	٤٤٣,٦٨٦	٦٥,٧٤٦	-		
٢٥,٤٥١	١,٩٧٨	١٤٨	٨٦٢	-	١٨,٤٢٦	٤,٠٣٧	-		
-	-	-	-	-	-	-	-		
٥٧١,٤٦٢	٤,٣٣٨	٦,٣٢٥	١٣,٢٣٩	١٥,٦٧٥	٤٦٢,١١٢	٦٩,٧٨٣	-		
٣٢٨,٢١٧	٢,٥٦٥	٣,٣٠٧	٦,٥٨٣	-	١٠٥,٤٦٠	١٣٢,٠٦٧	٧٨,٢٣٥		

الاستهلاكات:

الرصيد كما في ١ كانون الثاني

استهلاكات

استهلاكات

الرصيد في ٣١ كانون الأول

القيمة الدفترية كما في ٣١ كانون الأول

شركة سبأ لسكب المعادن  
(شركة مساهمة عامة محدودة)

إيضاحات حول القوائم المالية (يتبع)  
للسنة المنتهية في ٣١ كانون الأول ٢٠٢٢  
( بالدينار الاردني )

٥- البضاعة

٢٠٢٢	٢٠٢١
١٤,٢٥٧	٢٢,٢٥٦
٢,٨٠٤	٢,٨٠٤
٢,٨٠١	١٣,٨٨٦
١٩,٨٦٢	٣٨,٩٤٦

مستودع مواد اولية

مستودع عدد وادوات مستهلكة

بضاعة اخر المدة

٦- المصاريف المدفوعة مقدما والحسابات المدينة الاخرى

٢٠٢٢	٢٠٢١
١,٥٣٠	١,٥٠٠
٢,٤٣١	٢,٤٣١
-	١,٩٠٢
١,٨٦٤	٥,٢٠٤
٥,٨٢٥	١١,٠٣٧

مصاريف مدفوعة مقدما

تأمينات مستردة

ذمم موظفين

ضريبة دخل مدفوعة مقدما

٧- المدينون

٢٠٢٢	٢٠٢١
٧٩,٢٠١	٤٦,٢٩٢
(١٧,٧٠٤)	(١٧,٧٠٤)
٦١,٤٩٧	٢٨,٥٨٨

مدينون

ينزل : مخصص خسائر ائتمانية \*

\* الحركة على مخصص الخسائر الائتمانية

٢٠٢٢	٢٠٢١
١٧,٧٠٤	١٧,٧٠٤
-	-
-	-
١٧,٧٠٤	١٧,٧٠٤

الرصيد في ١ كانون الثاني

زيادة مخصص

مردود من مخصص

الرصيد في ٣١ كانون الاول

شركة سبأ لسكب المعادن  
(شركة مساهمة عامة محدودة)

إيضاحات حول القوائم المالية (يتبع)  
للسنة المنتهية في ٣١ كانون الأول ٢٠٢٢  
(بالدينار الاردني)

٨- المصاريف المستحقة والحسابات الدائنة الاخرى

٢٠٢٢	٢٠٢١	
٢٣,٨١٢	١٠,٢٨١	مصاريف مستحقة
٣,٦٢٤	-	شيكات اجله
٤,٥٠٤	٢,٩٢٦	امانات صندوق الجزاءات
١٨,١٥٥	٩,٤٠٢	امانات الضمان الاجتماعي
١٠٢	١٠٢	مخصص المساهمة الوطنية
٨١٦	٤٩٢	امانات ضريبة الدخل
١٠,٨٨٤	٣,١٠٧	امانات ضريبة المبيعات
٦١,٨٩٧	٢٦,٣١٠	

٩- بنك دائن

حصلت الشركة على تسهيلات بنكية من البنك التجاري الاردني بقيمة ٢٠,٠٠٠ دينار اردني بنسبة ٨% وبدون عمولة وهي بكفالة السيد خلف علي سعيد النوايسة.

١٠- الإحتياطي الإجمالي

تماشياً مع متطلبات قانون الشركات في المملكة الأردنية الهاشمية والنظام الأساسي للشركة، تقوم الشركة بتكوين احتياطي اجباري بنسبة ١٠ بالمئة من الربح الصافي حتى يبلغ هذا الإحتياطي ربع رأسمال الشركة ويجوز الإستمرار في إقتطاع هذه النسبة بموافقة الهيئة العامة للشركة إلى أن يبلغ هذا الإحتياطي ما يعادل مقدار رأسمال الشركة المصرح به. إن هذا الاحتياطي غير قابل للتوزيع كأصلبة أرباح على المساهمين، هذا ويحق للهيئة العامة وبعد استنفاد الاحتياطيات الأخرى أن تقرر في اجتماع غير عادي اطفاء خسائرها من المبالغ المجتمعة في حساب الاحتياطي الاجباري على أن يعاد بناءه وفقاً لأحكام القانون المشار اليه.

١١- المبيعات

٢٠٢٢	٢٠٢١	
-	١٤,٥٦١	مبيعات التصدير
٤٨,١٧٥	١١٨,٥٠٢	مبيعات محلية
٤٨,١٧٥	١٣٣,٠٦٣	

شركة سبأ لسكب المعادن  
(شركة مساهمة عامة محدودة)

إيضاحات حول القوائم المالية (يتبع)  
للسنة المنتهية في ٣١ كانون الأول ٢٠٢٢  
( بالدينار الاردني )

١٢ - تكلفة المبيعات

٢٠٢٢	٢٠٢١	
٤٥٩	٢٥,٦٦١	المواد الاولية المستخدمة في الانتاج
		يضاف المصاريف الصناعية
٣٢,٦٥٢	٧١,٤٨٢	رواتب واجور وملحقاتها
١٠,٦٩٨	٢٢,٦١٢	استهلاكات صناعية
٣,٨٩٠	١٢,٢٣٨	مياه وكهرباء
٣,٥١١	٦,٣٨٨	اخرى
٥١,٢١٠	١٣٨,٣٨١	تكلفة البضاعة المصنعة
١٣,٨٨٦	١٦,٨٣٢	بضاعة جاهزة اول السنة
٨,٠٠٠	-	تسوية فروقات مخزون
(٢,٨٠١)	(١٣,٨٨٦)	بضاعة جاهزة اخر السنة
٧٠,٢٩٥	١٤١,٣٢٧	تكلفة المبيعات

١٣ - المصاريف الادارية والعمومية

٢٠٢٢	٢٠٢١	
١٥,١٠٨	٢٣,٠٣٤	رواتب واجور
١٢٩	٢٣٢	قرطاسية ومطبوعات
١,١٥٨	٢,٨٣٩	استهلاكات
٦,٦٦٠	٧,٨٧٥	اتعاب مهنية
٥٠٠	-	صيانة اجهزة وبرامج
٩٤٥	١,٠٩٥	بريد وبرق وهاتف
٨٣٥	-	مصاريف دعائية واعلانات
١,٢٠٢	٤,٠٥٣	رسوم واشتراكات
٢٥٠	٢,٠٦٥	مصاريف غرامات حكومية
٦٦٧	٣,٤١٦	متفرقة
٢٧,٤٥٤	٤٤,٦٠٩	

شركة سبأ لسكب المعادن  
(شركة مساهمة عامة محدودة)

إيضاحات حول القوائم المالية (يتبع)  
للسنة المنتهية في ٣١ كانون الأول ٢٠٢٢  
( بالدينار الاردني )

#### ١٤- ضريبة الدخل

أنهت الشركة وضعها الضريبي مع دائرة ضريبة الدخل والمبيعات حتى عام ٢٠٢٠ ، أما بالنسبة لعام ٢٠٢١ فقد قامت الشركة بتقديم كشف التقدير الذاتي للدائرة ولم تقم الدائرة بمراجعة السجلات المحاسبية للشركة حتى تاريخ اعداد القوائم المالية للشركة.

#### ١٥- الوضع القانوني للشركة

- ملخص القضايا المرفوعة من الشركة:

لا يوجد اية قضايا مرفوعة من الشركة على الغير كما في ٣١ كانون الأول ٢٠٢٢.

- ملخص القضايا المرفوعة على الشركة:

يوجد قضايا مرفوعة من الغير على الشركة كما في ٣١ كانون الأول ٢٠٢٢.

#### ١٦- الأدوات المالية

إدارة مخاطر رأس المال

تقوم الشركة بإدارة رأسمالها لتتأكد بأن الشركة تبقى مستمرة بينما تقوم بالحصول على العائد الأعلى من خلال الحد الأمثل لأرصدة الديون وحقوق الملكية. لم تتغير استراتيجية الشركة الإجمالية عن سنة ٢٠٢١.

إن هيكل رأس مال الشركة يضم حقوق الملكية العائدة للمالكين في الشركة والتي تتكون من رأس المال وخصم الاصدار والاحتياطات وفائض اعادة التقييم والخسائر المتراكمة كما هي مدرجة في بيان التغيرات في حقوق الملكية.

إدارة المخاطر المالية

إن نشاطات الشركة يمكن أن تتعرض بشكل رئيسي لمخاطر سوقية ناتجة عن ما يلي:-

#### معدل المديونية

يقوم مجلس إدارة الشركة بمراجعة هيكلية رأس المال بشكل دوري. وكجزء من هذه المراجعة، يقوم مجلس الإدارة بالأخذ بالإعتبار تكلفة رأس المال والمخاطر المرتبطة بكل فئة من فئات رأس المال والدين. إن هيكل رأسمال الشركة لا يضم ديون من خلال الاقتراض، لم تقم الشركة بتحديد حد أقصى لمعدل المديونية، ولا تتوقع الشركة زيادة في معدل المديونية من خلال إصدارات دين جديدة خلال عام ٢٠٢٣.

إدارة المخاطر المالية

إن نشاطات الشركة يمكن أن تتعرض بشكل رئيسي لمخاطر مالية ناتجة عن ما يلي:

إدارة مخاطر العملات الأجنبية

لا تتعرض الشركة لمخاطر هامة مرتبطة بتغيير العملات الأجنبية وبالتالي لا حاجة لإدارة فاعلة لهذا التعرض.

شركة سبأ لسكب المعادن  
(شركة مساهمة عامة محدودة)

إيضاحات حول القوائم المالية (يتبع)  
للسنة المنتهية في ٣١ كانون الأول ٢٠٢٢  
(بالدينار الاردني)

إن نشاطات الشركة يمكن أن تتعرض بشكل رئيسي لمخاطر مالية ناتجة عن ما يلي:

**مخاطر سعر الفائدة**

وتعرف بأنها مخاطر تقلب القيمة العادلة أو التدفقات النقدية المستقبلية للأداء المالية نتيجة التغير في معدل الفائدة السوقية، وإن الأدوات المالية الظاهرة في قائمة المركز المالي ليست خاضعة لمخاطر سعر الفائدة باستثناء البنوك الدائنة والقروض التي تخضع لمعدلات الفائدة الدارجة في السوق. تتم إدارة المخاطر عن طريق المحافظة على الجمع ما بين أرصدة أسعار الفائدة المتقلبة والثابتة خلال السنة المالية بطريقة ملائمة.

تتمثل حساسية قائمة الدخل الشامل بأثر التغيرات المفترضة الممكنة بأسعار الفوائد على ربح الشركة لسنة واحدة، ويتم إحتسابها بناءً على المطلوبات المالية والتي تحمل سعر فائدة متغير كما في نهاية السنة.

يوضح الجدول التالي حساسية قائمة الدخل الشامل للتغيرات الممكنة المعقولة على أسعار الفائدة كما في ٣١ كانون الأول، مع بقاء جميع المتغيرات الأخرى المؤثرة ثابتة :

العملية	الزيادة بسعر الفائدة	الأثر على ربح السنة
دينار أردني	(نقطة مئوية)	٢٠٢٢      ٢٠٢١
	٢٥	١٤ -      ١٤ -

العملية	النقص بسعر الفائدة	الأثر على ربح السنة
دينار أردني	(نقطة مئوية)	٢٠٢٢      ٢٠٢١
	٢٥	١٤ +      ١٤ +

**مخاطر أسعار أخرى**

تتعرض الشركة لمخاطر أسعار ناتجة عن إستثماراتها في حقوق ملكية شركات أخرى. تحتفظ الشركة باستثمارات في حقوق ملكية شركات أخرى لأغراض استراتيجية وليس بهدف المتاجرة بها ولا تقوم الشركة بالمتاجرة النشطة في تلك الإستثمارات.

**إدارة مخاطر الإئتمان**

تتمثل مخاطر الإئتمان في عدم التزام أحد الأطراف لعقود الأدوات المالية بالوفاء بالتزاماته التعاقدية مما يؤدي إلى تكبد الشركة لخسائر مالية، ونظراً لعدم وجود أي تعاقدات مع أي أطراف أخرى فإنه لا يوجد أي تعرض للشركة لمخاطر الإئتمان بمختلف أنواعها. إن التعرض الإئتماني الهام بالنسبة لأي جهة أو مجموعة جهات لديها خصائص متشابهة. وتصنف الشركة الجهات التي لديها خصائص متشابهة إذا كانت ذات علاقة . وفيما عدا المبالغ المتعلقة بالأموال النقدية. إن مخاطر الإئتمان الناتجة عن الأموال النقدية هي محددة حيث أن الجهات التي يتم التعامل معها هي بنوك محلية لديها سمعات جيدة والتي يتم مراقبتها من الجهات الرقابية.

إن المبالغ المدرجة في هذه البيانات المالية تمثل تعرضات الشركة الأعلى لمخاطر الإئتمان للذمم المدينة التجارية والأخرى والنقد وما في حكمه.



شركة سبأ لسكب المعادن  
(شركة مساهمة عامة محدودة)

إيضاحات حول القوائم المالية (يتبع)  
للسنة المنتهية في ٣١ كانون الأول ٢٠٢٢  
( بالدينار الاردني )

إدارة مخاطر السيولة

إن مسؤولية إدارة مخاطر السيولة تقع على هيئة المديرين وذلك لإدارة متطلبات الشركة النقدية والسيولة قصيرة الأجل ومتوسطة الأجل وطويلة الأجل. وتقوم الشركة بإدارة مخاطر السيولة من خلال مراقبة التدفقات النقدية المستقبلية والمقيمة بصورة دائمة وتقابل تواريخ استحقاق الموجودات والمطلوبات النقدية.

يبين الجدول الآتي الاستحقاقات المتعاقد عليها لمطلوبات الشركة المالية غير المشتقة. تم إعداد الجداول بناءً على التدفقات النقدية غير المخصصة للمطلوبات المالية وذلك بموجب تواريخ الإستحقاق المبكرة التي قد يطلب بموجبها من الشركة أن تقوم بالتسديد أو القبض. يضم الجدول التدفقات النقدية للمبالغ الرئيسية والفوائد.

٣١ كانون الأول ٢٠٢٢ :	سنة وأقل	أكثر من سنة	المجموع
أدوات لا تحمل فائدة	٨٧,٣٩٧	-	٨٧,٣٩٧
أدوات تحمل فائدة	-	-	-
المجموع	٨٧,٣٩٧	-	٨٧,٣٩٧
٣١ كانون الأول ٢٠٢١ :	سنة وأقل	أكثر من سنة	المجموع
أدوات لا تحمل فائدة	٧٩,١٣٦	-	٧٩,١٣٦
أدوات تحمل فائدة	٥,٧٠٣	-	٥,٧٠٣
المجموع	٨٤,٨٣٩	-	٨٤,٨٣٩

إدارة مخاطر العملات الأجنبية

هي مخاطر تغير قيمة الأدوات المالية نتيجة التغير في أسعار العملات الأجنبية ويعتبر الدينار الأردني العملة الأساسية للشركة، ويقوم مجلس الإدارة بوضع حدود للمركز المالي لكل عملة لدى الشركة، ويتم مراجعة مركز العملات الأجنبية بشكل يومي ويتم اتباع استراتيجيات للتأكد من الاحتفاظ بمركز العملات الأجنبية ضمن الحدود المعتمدة.

إن كافة عمليات المجموعة تتم بشكل رئيسي بالدينار الأردني، هذا ولا يوجد أي مخاطر نتيجة تعامل الشركة بتلك العملات حيث أن أسعار تلك العملات ثابتة لا تتغير لأنها مربوطة بالدولار الأمريكي.

شركة سبأ لسكب المعادن  
(شركة مساهمة عامة محدودة)

إيضاحات حول القوائم المالية (يتبع)  
للسنة المنتهية في ٣١ كانون الأول ٢٠٢٢  
( بالدينار الاردني )

---

إدارة مخاطر سعر الفائدة

تنتج المخاطر المتعلقة بمعدلات الفائدة بشكل رئيسي عن إقتراضات الأموال بمعدلات فائدة متغيرة (عائمة) وعن ودائع قصيرة الأجل بمعدلات فائدة ثابتة.

تتمثل حساسية قائمة الدخل الشامل بأثر التغيرات المفترضة الممكنة بأسعار الفوائد على ربح الشركة لسنة واحدة، ويتم إحتسابها بناءً على المطلوبات المالية والتي تحمل سعر فائدة متغير كما في نهاية المدة.

١٧- المصادقة على القوائم المالية

تمت المصادقة على القوائم المالية من قبل مجلس إدارة الشركة بتاريخ ٢٨ آذار ٢٠٢٣، وتمت الموافقة على نشرها وتتطلب هذه القوائم المالية موافقة الهيئة العامة للمساهمين.

١٨- أرقام المقارنة

تم إعادة تبويب وتصنيف بعض أرقام سنة ٢٠٢١ لتتفق مع العرض لسنة ٢٠٢٢.