



التقرير السنوي الستين

٢٠٢٤



شركة الحمة المعدنية الأردنية
المساهمة العامة المحدودة



تأسست عام ١٩٦٤

شركة الحمة المعدنية الأردنية

شركة مساهمة عامة

تأسست عام ١٩٦٤

التقرير السنوي الستين لمجلس الإدارة
عن أعمال الشركة والقوائم المالية
للسنة المنتهية في ٣١ كانون الأول ٢٠٢٤

موقع الحمة السياحي / الحمة الأردنية

هاتف ٠٢/٧٥٠٠٥٠٥ فاكس ٠٢/٧٥٠٠٥١١

الإدارة العامة / عمان

هاتف ٤٦٥١٢٢٨ فاكس ٤٦٥١٥٣٣

ص.ب ٥٣١٥ عمان ١١١٨٣ الأردن



تأسست عام ١٩٦٤



صورة فوتوغرافية لإطلالة من البناء الخارجي تحت الإنشاء لمشروع النزل البيئي



تأسست عام ١٩٦٤

٥	مجلس الإدارة
٧	كلمة رئيس مجلس الإدارة
٨	تقرير مجلس الإدارة
٨	أولاً: نشاطات وفعاليات الشركة
٨	ثانياً: الوضع المالي للشركة
٩	ثالثاً: التطلعات المستقبلية للشركة لعام ٢٠٢٥ المقبل
١٠	رابعاً: عملاً بأحكام تعليمات الإفصاح الصادرة من هيئة الأوراق المالية فإن مجلس الإدارة يدرج تالياً ما يلي:
١٠	١. أنشطة الشركة الرئيسية وأماكن الشركة الجغرافية وعدد الموظفين في كل منها وحجم الاستثمار الرأسمالي للشركة
١٠	٢. الشركات التابعة للشركة
١١	٣. أسماء أعضاء مجلس الإدارة ونبذة تعريفية عن كل منهم وأسماء ورتب اشخاص الإدارة العليا ونبذة تعريفية عن كل منهم
١٥	٤. أسماء كبار مالكي الأسهم وعدد الأسهم المملوكة لكل منهم مقارنة مع السنة السابقة
١٥	٥. الوضع التنافسي للشركة ضمن قطاع نشاطها
١٥	٦. درجة الاعتماد على موردين محددين أو عملاء رئيسيين محلياً أو خارجياً
١٥	٧. الحماية الحكومية أو الامتيازات التي تتمتع بها الشركة أو أي من منتجاتها بموجب القوانين والأنظمة أو غيرها
١٧	٨. القرارات الصادرة عن الحكومة أو المنظمات الدولية أو غيرها التي لها تأثير مادي على عمل الشركة أو منتجاتها وقدرتها التنافسية
١٨	٩. الهيكل التنظيمي للشركة وعدد موظفيها وفئات مؤهلاتهم وبرامج التأهيل والتدريب لموظفي الشركة
١٩	١٠. المخاطر التي تتعرض الشركة لها
١٩	١١. الانجازات التي حققتها الشركة خلال السنة المالية ٢٠٢٤
١٩	١٢. الأثر المالي لعمليات ذات طبيعة غير متكررة حدثت خلال السنة المالية ولا تدخل ضمن نشاط الشركة الرئيسي
١٩	١٣. السلسلة الزمنية للأرباح أو الخسائر المحققة والأرباح الموزعة وصافي حقوق المساهمين وأسعار الأوراق المالية
٢٠	١٤. تحليل المركز المالي للشركة ونتائج أعمالها خلال السنة المالية ٢٠٢٤
٢١	١٥. التطورات المستقبلية الهامة والخطة المستقبلية للشركة لسنة المقبلة
٢١	١٦. مقدار أتعاب التدقيق للشركة ومقدار أي أتعاب عن خدمات أخرى تلقاها المدقق أو مستحقة له
٢٢	١٧. أ - عدد الأوراق المالية المملوكة من قبل أعضاء مجلس الإدارة
٢٣	ب - عدد الأوراق المملوكة من قبل أشخاص الإدارة العليا التنفيذية
٢٣	ج - عدد الأوراق المملوكة لأقارب أعضاء مجلس الإدارة وأقارب أشخاص الإدارة العليا التنفيذية
٢٣	١٨. أ - المزايا والمكافآت التي يتمتع بها كل من رئيس وأعضاء مجلس الإدارة
٢٤	ب - المزايا والمكافآت التي يتمتع بها أشخاص الإدارة العليا التنفيذية
٢٤	١٩. التبرعات والمنح التي دفعتها الشركة خلال السنة المالية
٢٤	٢٠. العقود والمشاريع والارتباطات التي عقدتها الشركة المصدرة مع الشركات التابعة أو الشقيقة أو الحليفة أو رئيس مجلس الإدارة أو المدير العام أو أي موظف في الشركة أو أقاربهم
٢٤	٢١. أ. مساهمة الشركة في حماية البيئة
٢٤	ب. مساهمة الشركة في خدمة المجتمع المحلي
٢٥	قواعد الحوكمة والقواعد الإرشادية للحوكمة ومدى التزام الشركة في تطبيقها
٢٦	الإقرارات
٢٦	توصيات مجلس الإدارة للهيئة العامة العادية
٢٧	القوائم المالية للعام ٢٠٢٤



صور فوتوغرافية للبناء الخارجي لمشروع النزل البيئي

تمتلك الشركة قطع اراضي في منطقة الحمة الأردنية وهي قرية أردنية تقع في حوض وادي اليرموك شمال المملكة حيث تبعد عن عمان مسافة ١٠٠ كم إلى الشمال و٩ كم شمال منطقة أم قيس الأثرية، ويقدر عدد سكانها بـ ٣,٢٧ نسمة حسب إحصاء ٢٠١٨.

تقوم الشركة ببناء منتجع بيئي يحتوي على ثلاثين غرفة فندقية وبرك سباحة علاجية ومطاعم.



مجلس الإدارة

رئيس مجلس الإدارة

السيد ياسين خليل "محمد ياسين" التلهوني
ممثل شركة زارة للاستثمار القابضة

نائب رئيس مجلس الإدارة

السيد سهيل مروان أكرم دودين
ممثل شركة رم للفنادق والسياحة

عضو مجلس الإدارة

السيد كميل عبد الرحمن إبراهيم سعد الدين
ممثل شركة فنادق النبطي

عضو مجلس الإدارة

السيد خالد صبيح طاهر المصري
ممثل الشركة الوطنية للفنادق والسياحة

عضو مجلس الإدارة

السيد أحمد إبراهيم محمد جمجوم
ممثل شركة عمان للاستثمار السياحي

عضو مجلس الإدارة

السيد مالك الخوري بولس بطرس حداد
ممثل شركة النقلات السياحية الأردنية – جت

عضو مجلس الإدارة

السيد ثامر أحمد عبد المجيد عبيدات
ممثل شركة زارة للاستثمار القابضة

عضو مجلس الإدارة المنتدب لإدارة أعمال الشركة
المدير المالي المنتدب من شركة زارة للاستثمار القابضة

السيد أحمد إبراهيم جمجوم
السيد معتز نوفان السلايطة

مدققو حسابات الشركة
المستشار القانوني للشركة

السادة أرنست ويونغ
الأستاذ غيث إبراهيم عيسى المعاني



صوره ثلاثية الابعاد للتصميم الهندسي للردهة في مشروع النزل البيئي

تأسست شركة الحمة المعدنية الأردنية بتاريخ ٤ حزيران ١٩٦٤، ويتميز موقع الحمة بالينابيع المعدنية الساخنة ليجمع بذلك بين الجمال، والفوائد الصحية لكل من يرتاد المكان، وذلك لغنى تلك المياه بالعناصر المعدنية المفيدة التي تخرج من باطن الأرض، كما تتميز أراضي الشركة بغطاء تربة جيد مما يساهم في اقامة مساحات كبيرة من المناطق الزراعية والتي تتميز بالمناظر الخلابة والمتميزة بالإضافة لتعزيز الخصوصية لنزلاء.



حضرات السيدات والسادة مساهمي الشركة الكرام السلام عليكم ورحمة الله وبركاته

بدايةً، يسرني أن أتقدم إليكم بأطيب التحيات وأعبر عن بالغ سعادتي بحضوركم الكريم. إنه لمن دواعي سروري أن أقدم لكم التقرير السنوي الستين لمساهمي شركة الحمة المعدنية الأردنية المساهمة العامة المحدودة، لنتناول معاً أبرز الإنجازات والتطورات التي شهدتها شركتكم خلال عام ٢٠٢٤، بالإضافة إلى الخطط المستقبلية للعام ٢٠٢٥.

في مستهل كلمتي، يسرني أن أطلعكم على آخر المستجدات المتعلقة بمشروع شركتكم الرائد في مجال الفنادق البيئية وسياحة العافية الذي يبرز بوضوح التزامنا العميق بتطوير القطاع السياحي في المملكة. يمتد هذا المشروع على مساحة بناء تقدر ب ٦ آلاف متر مربع ضمن أرض الشركة البالغة مساحتها ٥٠ دونماً. فقد تم الانتهاء من المرحلة الأولى للمشروع التي بدأت في أواخر عام ٢٠٢٠، بتكلفة إجمالية بلغت ٣,٧ مليون دينار، وشملت أعمال الحفر والتشييد الأساسية.

أما فيما يتعلق بالمرحلة الثانية من المشروع، التي تشمل أعمال التشطيبات والأعمال الكهروميكانيكية، فقد واجهتنا بعض التحديات خلال العام ٢٠٢٤، من أبرزها تأخر منح رخصة الإنشاءات الخاصة ببيع المياه القائم، بالإضافة إلى مشكلة تدفق المياه في البركة الرئيسية للمشروع. ومع ذلك، تمكنا من حل مشكلة الترخيص بالتعاون المثمر مع الجهات الرسمية، كما اتخذنا كافة التدابير اللازمة لضمان تدفق المياه بشكل صحيح، وبما يتماشى مع المعايير البيئية المعتمدة.

رغم الظروف الجيوسياسية غير المستقرة التي لا تزال تؤثر سلباً على القطاع السياحي في المنطقة، فإن تأثيرها لا يقتصر على تراجع أعداد السياح فقط، بل يمتد أيضاً إلى الاقتصاد المحلي بشكل عام. تشير التوقعات إلى أن هذه الظروف قد تستمر في التأثير على حركة السياحة في الفترة الحالية، ولكن هناك فرص كبيرة لتحسن الوضع مع التوصل إلى تسويات لاستعادة النشاط السياحي في المنطقة. وفي شركتكم، نواصل التزامنا بالتقدم في المشروع، مع الحرص على التريث في صرف الموارد حالياً لضمان نجاحه المستدام على المدى الطويل. وبناءً على هذه التوقعات، نتوقع أن تكتمل المرحلة الثانية من المشروع بحلول نهاية عام ٢٠٢٧.

فيما يخص توفير التمويل اللازم لاستكمال المشروع، فإن التكلفة الإجمالية من المتوقع أن تتراوح بين ٨.٥ و ٩.٥ مليون دينار، فقد استفادت الشركة في العام ٢٠٢٠ من مبادرة البنك المركزي لدعم قطاع السياحة من خلال البنوك المحلية حيث بلغ الجزء غير المستغل من القرض مبلغ ١.٤١ مليون دينار عند سعر فائدة ٣٪ من أصل القرض البالغ ٤ مليون دينار، كما شهدت الشركة في العام ٢٠٢٣ خطوة هامة نتيجة لقرار الهيئة العامة على زيادة رأس مال الشركة المصرح به من ٢ مليون إلى ٩ مليون دينار / سهم، حيث تمت تغطية الزيادة في الربع الأخير من العام ٢٠٢٣ ليصبح رأس مال الشركة المكتتب به والمدفوع ٢,٢٠٢ر٤٥٢٢ دينار / سهم.

أما عن خطط شركتكم لعام ٢٠٢٥، فإننا نؤكد على التزامنا التام بالاستمرار في استكمال مشروع النزل البيئي، مع التركيز على تعزيز مكانة منطقة الحمة ضمن الخارطة السياحية الأردنية. هذا المشروع سيشكل إضافة قيمة للبيئة السياحية المحلية، ويعد نقطة انطلاق لتطوير المنطقة اقتصادياً عبر توفير فرص عمل للسكان المحليين والمساهمة في تعزيز الاقتصاد الوطني. كما سيسهم المشروع في ترسيخ مفاهيم السياحة البيئية المستدامة وسياحة العافية، وهو النوع السياحي الذي يحظى باهتمام عالمي متزايد، ويجمع بين مجموعة من الأنشطة التي تهدف إلى توفير الراحة النفسية والجسدية للسانح، مع الالتزام بأعلى المعايير العالمية في هذا المجال.

وختاماً، أود أن أعرب عن شكري لجميع السادة المساهمين على تفهمهم واستمرار دعمهم، وجميع أعضاء مجلس الإدارة والعاملين فيها الذين لم يدخروا جهداً في سعيهم الدؤوب في خدمة المساهمين وتعزيز مصالح الشركة.

رئيس مجلس الإدارة
ياسين خليل التلهوني



التقرير السنوي الستين لمجلس إدارة شركة الحمة المعدنية الأردنية المساهمة العامة المحدودة

حضرات السادة مساهمي الشركة الكرام،

يسر مجلس إدارة شركة الحمة المعدنية الأردنية المساهمة العامة المحدودة أن يرحب بكم ويشكركم على تلبية دعوته لحضور الاجتماع السنوي العادي للهيئة العامة، ويرجو أن يقدم لكم التقرير السنوي الستين عن نشاطات الشركة وإنجازاتها خلال السنة المالية المنتهية في ٣١ كانون الأول ٢٠٢٤ شاملاً القوائم المالية وكذلك التطلعات المستقبلية للشركة للعام المقبل ٢٠٢٥، وفيما يلي موجز عن أهم فعاليات الشركة ونشاطاتها لعام ٢٠٢٤:

أولاً: نشاطات وفعاليات الشركة:

- تملك مواقع المياه المعدنية في منطقة الحمة الأردنية لغايات إنشاء النزل والفنادق والمطاعم.
- دعم وتوفير فرص عمل لسكان المنطقة بالإضافة الى تنشيط السياحة الترفيهية والعلاجية بما يتواءم مع السياحة الحديثة وتعزيز مفاهيم تطوير البيئة السياحية.

ثانياً: الوضع المالي للشركة:

في ضوء عدم وجود إيرادات تشغيلية، تشير القوائم المالية للشركة كما في ٣١ كانون الأول ٢٠٢٤ إلى ما يلي:

بلغ صافي ارباح الشركة قبل الضرائب مبلغ ١٢٢٣١٧ دينار مقارنة بصافي ربح بمبلغ ٢٣٣٥ دينار لعام ٢٠٢٣ حيث بلغت إيرادات الفوائد البنكية على ودائع الشركة مبلغ ٣٥٨٥٥٤ دينار لعام ٢٠٢٤ مقارنة بمبلغ ١٠٨٦٣٦ دينار لعام ٢٠٢٣، وفي المقابل تم تسجيل تكاليف التمويل البالغة ٨٠٨٤٥ دينار في العام ٢٠٢٤ مقارنة بمبلغ ٨٧٤٠٠ دينار لعام ٢٠٢٣، كما بلغت حصة المصاريف المشتركة مع الشركة الأم مبلغ ٨٢٣٨٤ دينار في العام ٢٠٢٤.

بلغت قيمة ودائع الشركة في نهاية العام ٢٠٢٤ مبلغ ٢٥٨٨٤٨٤ دينار مقارنة بمبلغ ٥٨٢٠٠٠ دينار للعام ٢٠٢٣.

يتم ربط الودائع لأجل بالدينار الأردني لدى بنك القاهرة عمان وتستحق شهرياً وتتقاضى فوائد بمعدل يتراوح ما بين ٦٪ و ٥ر٦٪ خلال العام ٢٠٢٤.

كما بلغ الجزء غير المستغل من القرض المتناقص تحت مظلة سلف البنك المركزي لدعم القطاع السياحي، وذلك لتمويل إنشاء منتجع بيئي بمبلغ ٤١ مليون دينار عند سعر فائدة ٣٪ من أصل القرض البالغ ٤ مليون دينار.

ثالثاً: التطلعات المستقبلية للشركة لعام ٢٠٢٥ المقبل:

تم الانتهاء من المرحلة الأولى للمشروع والتي بدأت في نهاية العام ٢٠٢٠ بكلفة وصلت الى ٣٧ مليون دينار والتي شملت أعمال الحفر والأعمال الإنشائية. وبخصوص العام ٢٠٢٥ تستعد الشركة للتخطيط والبدء بالمرحلة الثانية والتي تشمل أعمال التشطيبات والأعمال الكهروميكانيكية مع الحرص على التريث في صرف الموارد المالية حالياً لضمان نجاحه المستدام على المدى الطويل نظراً للظروف الجيوسياسية غير المستقرة التي لا تزال تؤثر سلباً على القطاع السياحي في المنطقة.

صور فوتوغرافية لموقع الحمة السياحي للمرحلة الأولى من مشروع النزول والتي تشمل أعمال الحفر والأعمال الإنشائية





تأسست عام ١٩٦٤

رابعاً: عملاً بأحكام تعليمات الإفصاح الصادرة عن مجلس مفوضي هيئة الأوراق المالية فإن مجلس الإدارة يدرج تالياً ما يلي:

١. أنشطة الشركة الرئيسية:

أ. إن أهم أنشطة وغايات الشركة، تملك مواقع المياه المعدنية في منطقة المخيبة والمناطق المحيطة وإنشاء الفنادق والنزل، والحمامات، والمطاعم، والمقاهي.

ب. أماكن الشركة الجغرافية وعدد الموظفين في كل منها:

- تقع مكاتب الإدارة العامة لشركة الحمة المعدنية الأردنية في العاصمة عمان، منطقة جبل عمان، شارع وادي صقرة، عمارة استرا بلازا، الطابق السابع.
- لا يوجد موظفين في الإدارة العامة، باستثناء عضو مجلس الإدارة المنتدب لإدارة أعمال الشركة والمدير المالي المنتدب من شركة زارة للاستثمار القابضة.
- تملك الشركة حالياً موقع الحمة السياحي في شمال المملكة الكائن في منطقة الحمة الأردنية ولديها مشروع نزل بيئي في الموقع تم انجاز المرحلة الأولى من المشروع والتي تشمل أعمال الحفر والأعمال الإنشائية وبلغت اعداد موظفيه في العام ٢٠٢٤ (٦) ستة موظفين لحراسة الموقع.
- لا يوجد للشركة أي فروع داخلية أو خارجية.

ت. حجم الاستثمار الرأسمالي للشركة

- بلغ رأس مال الشركة المصرح به ٩٠٠٠٠٠٠٠ دينار والمسجل والمدفوع ٧٤٥٢٢٠٢ دينار بقيمة اسمية دينار للسهم الواحد.
- بلغ حجم الاستثمار الرأسمالي للشركة (٤٠٩٢٠٢) دينار لعام ٢٠٢٤ مقارنة مع (٨٩٥٠١٥) دينار لعام ٢٠٢٣ والذي يمثل صافي القيمة الدفترية لموقع الحمة السياحي بالإضافة الى تكاليف العمل المنجز من مشروع النزل البيئي.
- لا يوجد للشركة استثمارات في رأسمال شركات أخرى كما في نهاية عام ٢٠٢٤.

٢. الشركات التابعة للشركة:

لا توجد شركات تابعة .





تأسست عام ١٩٦٤

٣. أ. أسماء أعضاء مجلس الإدارة ونبذة تعريفية عن كل منهم:

شركة زارة للاستثمار القابضة

ممثل الشخص الاعتباري	ياسين خليل "محمد ياسين" التلهوني
المنصب	رئيس مجلس الإدارة
تاريخ الميلاد	١٩٧٣/٥/٨
تاريخ التمثيل	٢٠٢٢/٤/١٩
تاريخ الانتخاب للمجلس الحالي	٢٠٢٢/٤/١٩
الشهادة العلمية وتاريخ التخرج	بكالوريوس اقتصاد ١٩٩٤
الخبرات العملية	رجل اعمال
العضوية	<ul style="list-style-type: none"> • نائب رئيس مجلس إدارة شركة الفنادق والسياحة الأردنية • عضو مجلس إدارة شركة الكهرباء الأردنية • عضو مجلس إدارة بنك القاهرة عمان • عضو مجلس إدارة والمدير العام لشركة زارة للاستثمار القابضة

شركة رم للفنادق والسياحة

ممثل الشخص الاعتباري	سهل مروان أكرم دودين
المنصب	نائب رئيس مجلس الإدارة
تاريخ الميلاد	١٩٦٣/١١/١٩
تاريخ التمثيل	منذ عام ١٩٩٨
تاريخ الانتخاب للمجلس الحالي	٢٠٢٢/٤/١٩
الشهادة العلمية وتاريخ التخرج	بكالوريوس هندسة مدنية ١٩٨٦ بكالوريوس هندسة ميكانيكية ١٩٨٦
الخبرات العملية	<ul style="list-style-type: none"> • المدير التنفيذي لشركة واحة أيله للتطوير • نائب المدير العام للشؤون الفنية لشركة زارة للاستثمار ١٩٩٥ - ٢٠٠٣ • مدير الصيانة في فندق الأردن انتركونتيننتال ١٩٨٨ - ١٩٩٥
العضوية	<ul style="list-style-type: none"> • عضو مجلس إدارة شركة واحة أيله للتطوير وشركاتها التابعة • عضو مجلس استثمار صندوق استثمار أموال الضمان الاجتماعي لغاية شهر أيار ٢٠٢٣ • عضو مجلس إدارة هيئة تنشيط السياحة لغاية شهر آب ٢٠٢٣ • نائب رئيس مجلس إدارة شركة العقبة للمطارات لغاية شهر آب ٢٠٢٣ • عضو مجلس إمناء شركة إنجاز • عضو مجلس إدارة الجمعية الأردنية للماراثونات • عضو مجلس إدارة محطة العلوم البحرية • عضو مجلس إدارة منتدى الاستراتيجيات الأردني اعتباراً من شهر أذار ٢٠٢٣



تأسست عام ١٩٦٤

شركة فنادق النبطي

ممثل الشخص الاعتباري

كميل عبد الرحمن إبراهيم سعد الدين

المنصب

عضو مجلس الإدارة

تاريخ الميلاد

١٩٥١/٧/٢٦

تاريخ التمثيل

٢٠٢٣/٣/١٤

تاريخ الانتخاب للمجلس الحالي

٢٠٢٣/٣/١٤

الشهادة العلمية وتاريخ التخرج

دبلوم عالي هندسة مدنية | ١٩٧٦
المستوى المتقدم في الرياضيات التطبيقية والفيزياء | ١٩٧٣

الخبرات العملية

- نائب الرئيس / الشركة العربية للتجارة والتمويل (مجموعة أسترا)

العضوية

- نائب رئيس الشركة العربية للتجارة والتمويل (مجموعة أسترا)
- عضو مجلس إدارة مجموعة أسترا الصناعية (السعودية)
- عضو مجلس إدارة شركة الفنادق والسياحة الأردنية
- عضو مجلس إدارة شركة زارة للاستثمار القابضة

الشركة الوطنية للفنادق والسياحة

ممثل الشخص الاعتباري

خالد صبيح طاهر المصري

المنصب

عضو مجلس الإدارة

تاريخ الميلاد

١٩٦٦/٢/١٩

تاريخ التمثيل

٢٠٢٢/٤/١٩

تاريخ الانتخاب للمجلس الحالي

٢٠٢٢/٤/١٩

الشهادة العلمية وتاريخ التخرج

ماجستير إدارة أعمال | ١٩٨٩

الخبرات العملية

رجل اعمال

العضوية

- نائب رئيس مجلس إدارة شركة زارة للاستثمار القابضة
- عضو مجلس إدارة شركة الفنادق والسياحة الأردنية
- عضو مجلس إدارة بنك القاهرة عمان حتى شهر كانون ثاني ٢٠٢١
- عضو مجلس إدارة البنك العربي منذ شهر شباط ٢٠٢١
- نائب رئيس مجلس إدارة البنك العربي منذ شهر أذار ٢٠٢٢



تأسست عام ١٩٦٤

شركة عمان للاستثمار السياحي

ممثل الشخص الاعتباري

أحمد إبراهيم محمد جمجوم

المنصب

عضو مجلس الإدارة

عضو مجلس الإدارة المنتدب لإدارة اعمال الشركة

تاريخ الميلاد

١٩٦٤/١١/١٦

تاريخ التمثيل

منذ عام ٢٠١٠

تاريخ الانتخاب للمجلس الحالي

٢٠٢٢/٤/١٩

الشهادة العلمية وتاريخ التخرج

ماجستير نظم محاسبة وتدقيق | ١٩٩١
CPA المعهد الأمريكي للمحاسبين القانونيين

الخبرات العملية

- المدير المالي التنفيذي لشركة زارة للاستثمار القابضة
- شغل عدة مناصب استشارية ومالية في العديد من المؤسسات والشركات الرائدة المحلية والإقليمية

العضوية

- عضو مجلس إدارة شركة النقلات السياحية الأردنية- جت

شركة النقلات السياحية الأردنية – جت

ممثل الشخص الاعتباري

مالك الخوري بولس بطرس حداد

المنصب

عضو مجلس الإدارة

تاريخ الميلاد

١٩٥٧/٧/٦

تاريخ التمثيل

٢٠٢٢/٤/٢٧

تاريخ الانتخاب للمجلس الحالي

٢٠٢٢/٤/٢٧

الشهادة العلمية وتاريخ التخرج

بكالوريوس هندسة ميكانيك | ١٩٨٢

الخبرات العملية

- وزير نقل سابق
- مدير عام شركة النقلات السياحية الاردنية – جت منذ ٢٠٠٧ ولغاية ٢٠٢٢/١٢/٣١

العضوية

- رئيس هيئة المديرين لشركة مركز تنمية الحرف الاردنية – الايدي
- عضو مجلس إدارة الأردنية للطيران
- عضو مجلس إدارة مستشفى الجامعة الأردنية
- أمين عام الاتحاد العربي للنقل البري



تأسست عام ١٩٦٤

شركة زارة للاستثمار القابضة

ممثل الشخص الاعتباري

ثامر أحمد عبد المجيد عبيدات

المنصب

عضو مجلس الإدارة

تاريخ الميلاد

١٩٦٥/١١/١٦

تاريخ التمثيل

٢٠٢٢/٤/٢٧

تاريخ الانتخاب للمجلس الحالي

٢٠٢٢/٤/٢٧

الشهادة العلمية وتاريخ التخرج

بكالوريوس قانون | ١٩٨٧

ماجستير قانون | ١٩٨٨

الخبرات العملية

- شريك مدير في شركة عبيدات وطراونة وكرد محامون ومستشارون قانونيون
- محام في شركة وايت اند كيس / نيويورك ١٩٨٨-١٩٩١

ب. أسماء ورتب أشخاص الإدارة العليا ونبذة تعريفية عن كل واحد منهم:

السيد أحمد إبراهيم محمد مجموع

المنصب

عضو مجلس الإدارة المنتدب لإدارة اعمال الشركة

تاريخ الميلاد

١٩٦٤/١١/١٦

تاريخ التعيين لإدارة اعمال الشركة

٢٠١٦/٦/٨

الشهادة العلمية

ماجستير نظم محاسبة وتدقيق | ١٩٩١
CPA المعهد الأمريكي للمحاسبين القانونيين

الخبرات العملية

- المدير المالي التنفيذي لشركة زارة للاستثمار القابضة
- شغل عدة مناصب استشارية ومالية في العديد من المؤسسات والشركات الرائدة المحلية والاقليمية

السيد معتز نوفان السلايطة

المنصب

مدير مالي منتدب من شركة زارة للاستثمار القابضة

تاريخ الميلاد

١٩٨٤/٨/٣١

تاريخ التعيين

٢٠٠٩

الشهادة العلمية

بكالوريوس محاسبه

الخبرات العملية

المدير المالي لشركة زارة للاستثمار القابضة



٤. أسماء كبار مالكي الأسهم وعدد الأسهم المملوكة لكل منهم مقارنة مع السنة السابقة:

الاسم	٢٠٢٤		٢٠٢٣	
	عدد الأسهم المملوكة	النسبة المئوية الى رأس المال	عدد الأسهم المملوكة	النسبة المئوية الى رأس المال
شركة زارة للاستثمار القابضة	٦٩١.٩٧٤	٪٩٢٫٧	٦٩١.٩٧٤	٪٩٢٫٧
المرحوم السيد / جميل سعود حباس	٢٢٩٦٤٢	٪٣١	٢٢٩٦٤٢	٪٣١
السيدة / خالدة ممدوح الخالدي	٩٣٤٤٦	٪١٣	٩٣٤٤٦	٪١٣
وزارة المالية الأردنية	٢٥٠.٣٠	٪٠.٣	٢٥٠.٣٠	٪٠.٣
شركة عمان للاستثمار السياحي	٣٦٠.٠٠	٪٠.٥	٣٦٠.٠٠	٪٠.٥
شركة الواحة الفندقية	١٨٠.٠٠	٪٠.٢	١٨٠.٠٠	٪٠.٢
شركة رم للفنادق والسياحة	١٨٠.٠٠	٪٠.٢	١٨٠.٠٠	٪٠.٢
الشركة الوطنية للفنادق والسياحة	١٨٠.٠٠	٪٠.٢	١٨٠.٠٠	٪٠.٢
المجموع	٧٣٤٩٠.٩٢	٪٩٨٫٦	٧٣٤٩٠.٩٢	٪٩٨٫٦

٥. الوضع التنافسي للشركة ضمن قطاع نشاطها:

تمتلك الشركة أراضي في ينابيع المياه المعدنية لمنطقة الحمة الأردنية بهدف بناء نزل بيئي مميز في شمال المملكة.

لا يمكن تحديد الوضع التنافسي للشركة ضمن قطاع نشاطها في شمال المملكة لعدم وجود نشاط او عمليات تشغيلية حيث تقوم الشركة ببناء منتجع بيئي يحتوي على ثلاثين غرفة فندقية وبرك سباحة علاجية ومطاعم.

٦. درجة الاعتماد على موردين محددين أو عملاء رئيسيين محلياً أو خارجياً:

لا تعتمد الشركة على موردين محددين أو عملاء رئيسيين محلياً أو خارجياً يشكلون (١٠٪) فأكثر من إجمالي المشتريات و/أو المبيعات.

٧. الحماية الحكومية أو الامتيازات التي تتمتع بها الشركة أو أي من منتجاتها بموجب القوانين والأنظمة أو غيرها:

لا يوجد أي حماية حكومية أو امتيازات تتمتع بها الشركة أو أي من منتجاتها بموجب القوانين والأنظمة أو غيرها.

لا يوجد أي براءات اختراع أو حقوق امتياز حصلت عليها الشركة.



تأسست عام ١٩٦٤

صور ثلاثية الابعاد لبعض التصاميم الهندسية للمشروع



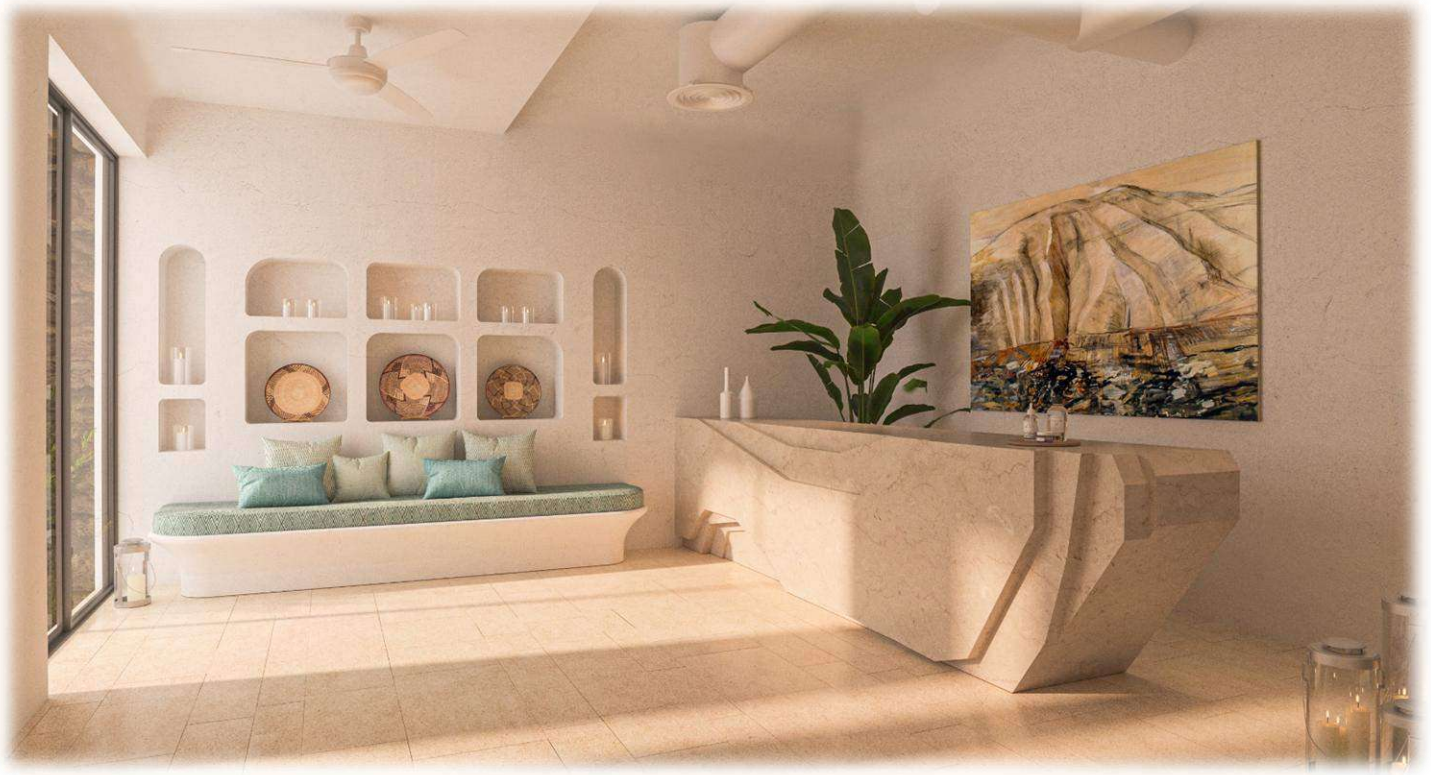
تتجه الشركة من خلال التصاميم الهندسية لمشروع النزل الى بناء مباني مستدامة ملائمة للبيئة وأكثر كفاءة من حيث الطاقة والتكلفة والصيانة وأكثر جمالية وتصميم جذاب، ودرجة عالية من الراحة الداخلية.





تأسست عام ١٩٦٤

وبهدف تطوير السياحة الزراعية والريفية ومن خلال تصاميم مشروع النزل ركزت الشركة على أهمية السياحة الزراعية من حيث خلق منتج سياحي جديد يساهم في حماية الأراضي واستدامة الزراعة بها، وخلق تجربة سياحية جديدة وخدمة المجتمع من خلال المساهمة في إثراء التجربة السياحية والتعليمية للزوار مما يساهم في تنمية الحركة السياحية والاقتصادية بالمنطقة.



٨. القرارات الصادرة عن الحكومة أو المنظمات الدولية أو غيرها التي لها تأثير مادي على عمل الشركة أو منتجاتها وقدرتها التنافسية:

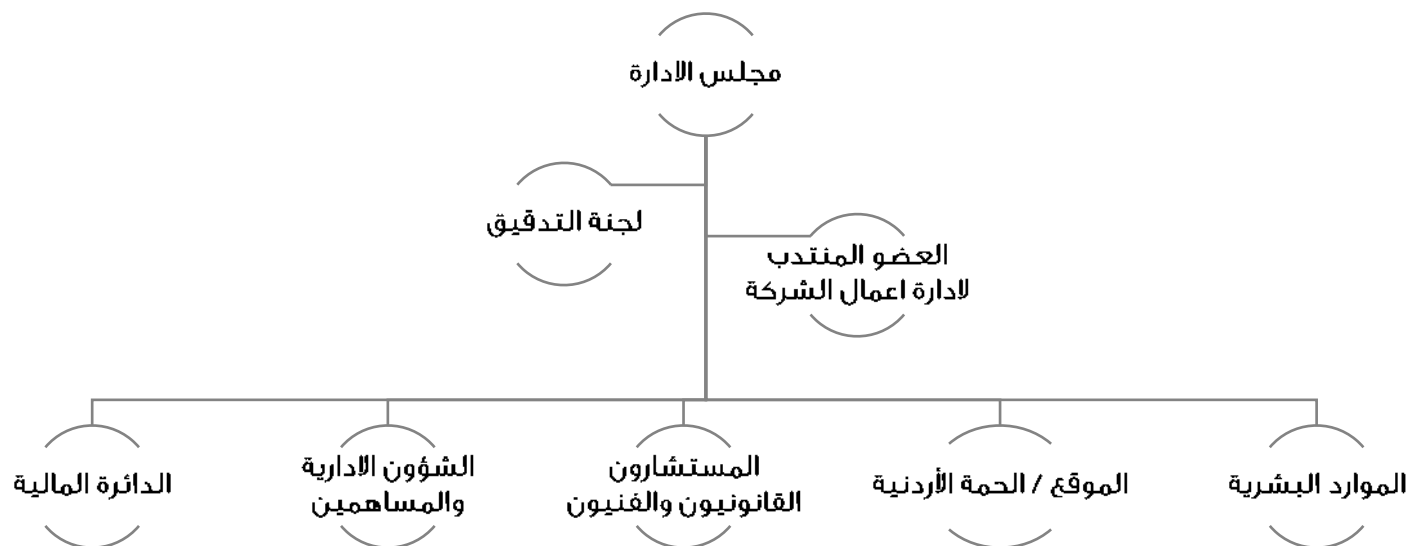
يتأثر نشاط الشركة بالقرارات الصادرة عن الجهات الحكومية المتعلقة باستعمال ينابيع المياه المعدنية وإجراءات الحد من تلوثها. يتمتع مشروع تحديث وتطوير منتج الحمة السياحي المنوي إقامته بالإعفاءات التي ينص عليها قانون الاستثمار. لا يوجد أي قرارات صادرة عن الحكومة أو المنظمات الدولية أو غيرها لها أثر مادي على عمل الشركة أو منتجاتها أو قدرتها التنافسية. تقوم الشركة بتطبيق معايير الجودة المحلية والدولية على استعمال المياه المعدنية في منتج الحمة السياحي من خلال فحص مياه ينابيع المنتج بشكل دوري.



تأسست عام ١٩٦٤

٩. الهيكل التنظيمي للشركة وعدد موظفيها وفئات مؤهلاتهم وبرامج التأهيل والتدريب لموظفي الشركة:

أ- الهيكل التنظيمي للشركة:



ب- بلغ عدد موظفي الشركة في موقع الحمة الاردنية لعام ٢٠٢٤ ما مجموعه (٦) موظفين وتطبق الشركة أحكام قانون العمل النافذ.

لا يوجد أي موظفين في موقع الإدارة العامة في عمان لعام ٢٠٢٤ باستثناء عضو مجلس الإدارة المنتدب لإدارة اعمال الشركة والمدير المالي المنتدب من شركة زارة للاستثمار القابضة.

ت- توزعت مؤهلات العاملين في الشركة على النحو التالي:

ماجستير	بكالوريوس	ثانوي / اعدادي
١	١	-
-	-	٦
١	١	٦
المجموع		

- الإدارة العامة وتتكون من عضو مجلس الإدارة المنتدب لإدارة اعمال الشركة والمدير المالي المنتدب من شركة زارة للاستثمار القابضة.
- موقع الحمة السياحي ويتكون من حراس الموقع.

ث- لم تقم الشركة بإجراء أي برامج تأهيل وتدريب لموظفي الشركة خلال السنة المالية ٢٠٢٤.



١٠. المخاطر التي تتعرض الشركة لها:

لا يوجد مخاطر تعرضت لها الشركة او من الممكن ان تتعرض الشركة لها خلال السنة اللاحقة ولها تأثير مادي عليها.

١١. الانجازات التي حققتها الشركة خلال السنة المالية ٢٠٢٤:

حققت الشركة ربح قبل الضريبة بمبلغ ١٢٢ ألف ديناراً لعام ٢٠٢٤ مقارنة مع ربح بمبلغ ٢٣ ألف دينار لعام ٢٠٢٣ نتيجة ربط مبالغ زيادة رأس المال بوديعة بنكية بسعر فائدة تتراوح بين ٦٪ الى ٦,٥٪ خلال السنة المالية ٢٠٢٤. كما استطاعت الشركة انجاز المرحلة الأولى من المشروع والتي شملت أعمال الحفر والأعمال الإنشائية وتوسيع البركة الرئيسية والأسوار بكلفة وصلت الى ٣٧ مليون دينار، حيث يعتبر مشروع الشركة من المشاريع الرائدة في مجال الفنادق البيئية والذي يمتد على مساحة بناء تقدر ب ٦ الاف متر مربع ضمن أرض الشركة البالغة مساحتها ٥٠ دونماً وبكلفة إجمالية ستتراوح بين ٨,٥ – ٩,٥ مليون دينار، وخلال العام ٢٠٢٤ واجهت الشركة بعض التحديات من أبرزها تأخر منح رخصة الإنشاءات الخاصة بنبع المياه القائم حيث تمكنت ادارة شركتكم بالتعاون المثمر مع الجهات الرسمية من اصدار الرخصة. بالإضافة إلى مشكلة تدفق المياه في البركة الرئيسية للمشروع حيث اتخذت الشركة كافة التدابير اللازمة لضمان تدفق المياه بشكل صحيح، وبما يتماشى مع المعايير البيئية المعتمدة.

١٢. الأثر المالي لعمليات ذات طبيعة غير متكررة حدثت خلال السنة المالية ولا تدخل ضمن

نشاط الشركة الرئيسي:

لا يوجد أثر مالي لعمليات ذات طبيعة غير متكررة حدثت خلال السنة المالية ولا تدخل ضمن نشاط الشركة الرئيسي .

١٣. السلسلة الزمنية للأرباح أو الخسائر المحققة والأرباح الموزعة وصافي حقوق المساهمين وأسعار الأوراق المالية:

أ- السلسلة الزمنية للأرباح والخسائر المحققة والأرباح الموزعة وصافي حقوق المساهمين:

السنة	صافي حقوق المساهمين/ دينار	الأرباح (خسائر) قبل ضريبة دخل / دينار	الأرباح الموزعة / دينار
٢٠٢٠	١٥٤١٥٠٤ر	(٢٨)	–
٢٠٢١	١٩٧٣٧٤١٣ر	(٩٤٣٦ر)	–
٢٠٢٢	١٩٧٩٨٥٢ر	٦٤٣٩ر	–
٢٠٢٣	٧٣٦٧٩٦٣ر	٢٣٣٥ر	–
٢٠٢٤	٧٤٨٣٧٨٤٠ر	١٢٢٣١٧ر	–



ب- أسعار أوراق الشركة المصدرة خلال الأعوام (٢٠٢٠-٢٠٢٤):

السنة	٢٠٢٠	٢٠٢١	٢٠٢٢	٢٠٢٣	٢٠٢٤
سعر الإغلاق	وقف التداول وإلغاء إدراج الأسهم	وقف التداول وإلغاء إدراج الأسهم	وقف التداول وإلغاء إدراج الأسهم	وقف التداول وإلغاء إدراج الأسهم	وقف التداول وإلغاء إدراج الأسهم

• لغاية تاريخ ٢٠٠٦/٨/١٣ بلغ سعر الإغلاق للسهم ٢,١٣٠ دينار ومن ثم أوقف تداول الأسهم

• إلغاء إدراج الأسهم اعتباراً من ٢٠١١/٦/١

تم خلال عام ٢٠٢٣ تنفيذ ١٩ عقد بيع من خلال السوق الموازي (سوق الأوراق المالية غير المدرجة) لعدد ٧٤ ألف سهم ، بسعر يتراوح من ٨١٠ فلساً الى ٩٦٠ فلساً للسهم.

لم يتم خلال العام ٢٠٢٤ تنفيذ اي عقود بيع وبحسب مؤشرات التداول التاريخية فإن اخر سعر اغلاق قد بلغ ٩٦٠ فلساً للسهم بتاريخ ٢٠٢٣/١٠/٢٩.

٤. ١. تحليل المركز المالي للشركة ونتائج أعمالها خلال السنة المالية ٢٠٢٤:

١. الوضع المالي للشركة ونتائج أعمالها:

- تشير قائمة المركز المالي للشركة كما في ٣١ كانون الأول ٢٠٢٤ إلى أن مجموع موجودات الشركة قد بلغت ٣٣٠,٥٣٧ دينار مقارنة مع ٥٨٦,٠٧٠ دينار لعام ٢٠٢٣.
- إن مجموع حقوق الملكية للشركة لعام ٢٠٢٤ قد بلغت ٧٤٨,٣٨٤ دينار مقارنة مع ٧٣٦,٧٩٦ دينار لعام ٢٠٢٣.
- إن مجموع إيرادات الفوائد البنكية والإيرادات الأخرى لعام ٢٠٢٤ بلغت ٣٥٩,٠٥٤ مقارنة مع ١٠٩,٣٦٦ دينار لعام ٢٠٢٣.
- بلغت تكاليف التمويل ٨٠,٨٤٥ دينار في العام ٢٠٢٤ مقارنة مع ٨٧,٤٠٠ دينار لعام ٢٠٢٣.
- إن مجموع المصاريف الإدارية والعمومية للشركة لعام ٢٠٢٤ بلغت (٧٣,٥٠٨) دينار مقارنة مع (١٩,٤٠١) دينار لعام ٢٠٢٣. كما بلغت حصة الشركة من المصاريف المشتركة مع الشركة الأم مبلغ ٨٢,٣٨٤ دينار في العام ٢٠٢٤.
- في ضوء ما جاء أعلاه فإن صافي ربح الشركة قبل الضريبة لعام ٢٠٢٤ بلغ ١٢٢,٣١٧ دينار مقارنة صافي ربح بمبلغ ٢,٣٣٥ دينار لعام ٢٠٢٣.

٢. أهم النسب المالية التي تبين المركز المالي للشركة في نهاية السنة المالية ٢٠٢٤ مقارنة مع عام ٢٠٢٣:

الرقم	النسب المالية	٢٠٢٤	٢٠٢٣
١	العائد على الاستثمار	٪١٢	٪٠,٢
٢	العائد على حقوق المساهمين	٪١٥٥	٪٠,٣
٣	العائد على رأس المال المدفوع	٪١٥٥	٪٠,٣
٤	نسبة الملكية	٪٧٢,٣٣	٪٧٢,٤٤
٥	الموجودات الثابتة الى حقوق المساهمين	٪٦٠,٣٩	٪٦١,٢٩
٦	معدل المديونية	٪٢٧,٨٧	٪٢٧,٥٦
٧	المطلوبات الى مجموع الموجودات	٪٢٧,٨٧	٪٢٧,٥٦
٨	المطلوبات الى حقوق المساهمين	٪٣٨,٦٤	٪٣٨,٠٤
٩	المطلوبات المتداولة الى حقوق المساهمين	٪٨٧,٠	٪٢٠,٦

١٥. التطورات المستقبلية الهامة والخطة المستقبلية للشركة لسنة المقبلة :

يُنْغذ حالياً مشروع بناء نزل مميز على أراضي الشركة في منطقة الحمة الأردنية، بمساحة ٦٠٠٠ متر مربع، وبكلفة إجمالية تقدر بحوالي ٩,٥ مليون دينار. يهدف المشروع إلى تعزيز السياحة البيئية المستدامة وسياحة العافية. رغم تأثير الظروف الجيوسياسية غير المستقرة على القطاع السياحي والاقتصاد المحلي، إلا أن هناك فرصاً كبيرة لتحسين الظروف الجيوسياسية مع التوصل إلى تسويات لإحياء النشاط السياحي. وستواصل الشركة التقدم في تنفيذ المشروع، مع التريث في صرف الموارد حالياً لضمان استدامته. ومن المتوقع أن تكتمل المرحلة الثانية بحلول نهاية عام ٢٠٢٧.

في ظل عدم وجود أية إيرادات تشغيلية لا يتوقع مجلس الإدارة أن تحقق الشركة أية أرباح تشغيلية للعام القادم ٢٠٢٥ باستثناء الأرباح الناتجة عن ربط وديعة الشركة.

١٦. مقدار أتعاب التدقيق للشركة ومقدار أي أتعاب عن خدمات أخرى تلقاها المدقق أو مستحقة

له:

- أ- بلغت أتعاب مدققي الحسابات الخارجيين لعام ٢٠٢٤ مبلغ ٢٨٨ دينار، كما بلغت في عام ٢٠٢٣ نفس المبلغ ٢٨٨ دينار.
- ب- لا توجد أتعاب عن خدمات أخرى تلقاها مدققي الحسابات من الشركة.
- ت- مدقق الحسابات لا يقدم للشركة سوى أعمال التدقيق الاعتيادية.



جانب من تنفيذ وتصميم واجهات الحجر لمشروع النزل ذات اللمسات الطبيعية الريفية.



تأسست عام ١٩٦٤

١٧. أ- عدد الأوراق المالية المملوكة من قبل أعضاء مجلس الإدارة:

عدد الأوراق المالية		الشركات المسيطر عليها من قبل أي منهم	عدد الأوراق المالية		الجنسية	الاسم
٢٠٢٣	٢٠٢٤		٢٠٢٣	٢٠٢٤		
١٨٠٠٠	١٨٠٠٠	الشركة الوطنية للفنادق والسياحة				
١٨٠٠٠	١٨٠٠٠	شركة رم للفنادق والسياحة	٦٩١,٩٧٤	٦٩١,٩٧٤	الأردنية	شركة زارة للاستثمار القابضة
٤٥٠٠٠	٤٥٠٠٠	شركة فنادق النبطي				(مقعدين في مجلس الإدارة)
٣٦٠٠٠	٣٦٠٠٠	شركة عمان للاستثمار السياحي				
ويمثلها السيد						
-	-	لا يوجد	-	-	الأردنية	ياسين خليل التلهوني
والسيد						
-	-	لا يوجد	٤٦٣٤	٤٦٣٤	الأردنية	ثامر أحمد عبد المجيد عبيدات
شركة فنادق النبطي						
-	-	لا يوجد	٤٥٠٠٠	٤٥٠٠٠	الأردنية	
ويمثلها السيد						
-	-	لا يوجد	-	-	الأردنية	كميل عبد الرحمن سعد الدين
شركة رم للفنادق والسياحة						
-	-	لا يوجد	١٨٠٠٠	١٨٠٠٠	الأردنية	
ويمثلها المهندس						
-	-	لا يوجد	-	-	الأردنية	سهل مروان أكرم دودين
شركة عمان للاستثمار السياحي						
-	-	لا يوجد	٣٦٠٠٠	٣٦٠٠٠	الأردنية	
ويمثلها السيد						
-	-	لا يوجد	-	-	الأردنية	أحمد ابراهيم محمد جمجوم
الشركة الوطنية للفنادق والسياحة						
-	-	لا يوجد	١٨٠٠٠	١٨٠٠٠	الأردنية	
ويمثلها السيد						
-	-	لا يوجد	-	-	الأردنية	خالد صبيح طاهر المصري
شركة النقلات السياحية الأردنية - جت						
-	-	لا يوجد	٤٥٠٠٠	٤٥٠٠٠	الأردنية	
ويمثلها السيد						
-	-	لا يوجد	-	-	الأردنية	مالك الخوري بولس حداد

**ب- عدد الأوراق المملوكة من قبل أشخاص الإدارة العليا التنفيذية:**

لا يملك موظفو الإدارة العليا التنفيذية أي ورقة مالية من أوراق الشركة في الاعوام ٢٠٢٣ و ٢٠٢٤.

لا يوجد شركات مسيطرة عليها من قبل أشخاص الإدارة العليا التنفيذية في الاعوام ٢٠٢٣ و ٢٠٢٤.

ج- عدد الأوراق المملوكة لأقارب أعضاء مجلس الإدارة وأقارب أشخاص الإدارة العليا التنفيذية:

لا يملك أقارب أعضاء مجلس الإدارة وأشخاص الإدارة العليا أي ورقة مالية من أوراق الشركة في الاعوام ٢٠٢٣ و ٢٠٢٤.

لا يملك الأزواج والأولاد القصر لأعضاء مجلس الإدارة وأشخاص الإدارة العليا أي ورقة مالية من أوراق الشركة في الاعوام ٢٠٢٣ و ٢٠٢٤.

لا يوجد شركات مسيطرة عليها من قبل الأزواج والأولاد القصر لأعضاء مجلس الإدارة وأقارب اشخاص الإدارة العليا في الاعوام ٢٠٢٣ و ٢٠٢٤.

١٨. أ. المزايا والمكافآت التي يتمتع بها كل من رئيس وأعضاء مجلس الإدارة:

الاسم والمنصب	الرواتب السنوية دينار	بدل تنقلات دينار	نفقات السفر دينار	إجمالي المزايا دينار
السيد ياسين خليل التلهوني رئيس مجلس الإدارة	لا يوجد	لا يوجد	لا يوجد	لا يوجد
السيد سهل مروان دودين نائب رئيس مجلس	لا يوجد	لا يوجد	لا يوجد	لا يوجد
السيد كميل عبد الرحمن سعد الدين عضو مجلس الإدارة	لا يوجد	لا يوجد	لا يوجد	لا يوجد
السيد خالد صبيح المصري عضو مجلس الإدارة	لا يوجد	لا يوجد	لا يوجد	لا يوجد
السيد أحمد ابراهيم جمجوم عضو مجلس الإدارة	لا يوجد	لا يوجد	لا يوجد	لا يوجد
السيد مالك الخوري بولس حداد عضو مجلس الإدارة	لا يوجد	لا يوجد	لا يوجد	لا يوجد
السيد ثامر أحمد عبيدات عضو مجلس الإدارة	لا يوجد	لا يوجد	لا يوجد	لا يوجد

- لا يوجد أي مزايا عينية يتمتع بها أي يتمتع بها كل من رئيس وأعضاء مجلس الإدارة.

**ب. المزايا والمكافآت التي يتمتع بها أشخاص الإدارة العليا التنفيذية:**

الاسم والمنصب	الرواتب السنوية دينار	بدل تنقلات دينار	المكافآت دينار	أخرى دينار	إجمالي المزايا دينار
السيد أحمد إبراهيم مجموع عضو مجلس الإدارة منتدب لإدارة أعمال الشركة	لا يوجد	لا يوجد	لا يوجد	لا يوجد	لا يوجد
السيد معتز نوفان السلايطة المدير المالي منتدب من شركة زارة للاستثمار	لا يوجد	لا يوجد	لا يوجد	لا يوجد	لا يوجد

- لا يوجد أي مزايا عينية يتمتع بها أشخاص الإدارة العليا التنفيذية.

١٩. التبرعات والمنح التي دفعتها الشركة خلال السنة المالية:

قامت الشركة ومن خلال مبادرة شركة زارة للاستثمار القابضة بتوزيع طرود الخير للأسر العفيفة في شهر رمضان المبارك.

لا يوجد أي تبرعات مالية دفعتها الشركة خلال العام ٢٠٢٤.

٢٠. العقود والمشاريع والارتباطات التي عقدتها الشركة المصدرة مع الشركات التابعة، أو الشقيقة، أو الحليفة، أو رئيس مجلس الإدارة، أو المدير العام، أو أي موظف في الشركة أو أقاربهم:

لم تقم الشركة خلال السنة المالية بتوقيع أي عقود أو ارتباطات مع أي من رئيس مجلس الإدارة أو أي عضو من أعضاء مجلس الإدارة أو أي موظف منها أو أي شركة شقيقة أو حليفة.

٢١. أ. مساهمة الشركة في حماية البيئة:

تولي الشركة أهمية خاصة في حماية البيئة، حيث إنها تسعى وبكافة الطرق وبالتعاون مع كافة الجهات الرسمية والخاصة للحفاظ على جودة ونوعية المياه في منتج الحمة السياحي.

كما ركزت الشركة من خلال اتفاقيات التصميم والتشغيل على الجانب البيئي من تنفيذ مشروع النزل ليعمل على تعزيز مفاهيم تطوير البيئة السياحية المعتمدة على تنمية المواقع ویراعي الشروط والمعايير الدولية لمشاريع السياحة البيئية بالإضافة لخلق منتج سياحي جديد والمتمثل بالسياحة الزراعية حيث يساهم في حماية الأراضي واستدامة الزراعة بها.

ب. مساهمة الشركة في خدمة المجتمع المحلي:

إن من أهداف المشروع أن تولي الشركة اهتماماً خاصاً في تنمية المجتمع المحلي عن طريق خلق فرص عمل جديدة لأبناء منطقة الحمة والمناطق المجاورة خاصة لتحقيق مبدأ التنمية المستدامة من خلال التركيز على البعد الاجتماعي لتطوير المنطقة واستقطاب السياحة المحلية. وخلق تجربة سياحية جديدة وخدمة المجتمع من خلال المساهمة في إثراء التجربة السياحية والتعليمية للزوار مما يساهم في تنمية الحركة السياحية والاقتصادية بالمنطقة.



قواعد الحوكمة والقواعد الإرشادية للحوكمة ومدى التزام الشركة في تطبيقها:

تلتزم الشركة بتطبيق التعليمات الصادرة عن هيئة الأوراق المالية وتعليمات حوكمة الشركات وكذلك القوانين والتشريعات النافذة مثل قانون الشركات وقانون هيئة الأوراق المالية وتعليمات الإفصاح وتلتزم الشركة في تطبيق دليل قواعد الحوكمة للشركات غير المدرجة في البورصة باستثناء بعض البنود الإرشادية باعتبار أن الشركة تعتبر من الشركات الصغيرة وليس لها نشاط تشغيلي وعدد موظفيها لا يزيد عن ١٠ موظفين حيث تأخذ قواعد هذا الدليل بعين الاعتبار كمتطلب في حالة نموها مستقبلاً.

تفصح الشركة عن القوائم المالية السنوية والمرحلية للجهات المعنية، بموجب تعليمات الإفصاح والقوانين والتشريعات النافذة وخلال المدد القانونية.

تم تشكيل لجنة تدقيق منبثقة من مجلس الإدارة مكونة من ثلاثة أعضاء غير تنفيذيين تتولى مراجعة البيانات المالية والتأكد من الالتزام باللوائح المعمول بها وبلغ عدد اجتماعاتها خلال العام ٢٠٢٤ أربع اجتماعات.

بلغ عدد جلسات مجلس الإدارة ست اجتماعات خلال السنة المالية ٢٠٢٤.

تتيح الشركة لجميع مساهميها الاطلاع على المعلومات والبيانات الضرورية من خلال التقرير السنوي ومحاضر اجتماعات الهيئة العامة السنوية ومن خلال بورصة عمان.

نستعرض أدناه البنود غير المطبقة وتفسير صعوبة تطبيقها أو الالتزام ببعض قواعد دليل حوكمة الشركات الأردنية للشركات المساهمة العامة غير المدرجة في البورصة.

البنود غير المطبقة	تفسير صعوبة التطبيق
(الباب الثاني / مجلس الإدارة)؛ أمين سر الشركة	تناط مهام أمين سر الشركة من خلال عضو مجلس الإدارة المنتدب لإدارة أعمال الشركة.
(الباب الثاني / مجلس الإدارة)؛ لجنة الترشيحات والمكافآت / واللجان الأخرى	تعتبر الشركة من الشركات الصغيرة وعدد موظفيها يقل عن ١٠ موظفين وليس لديها نشاط تشغيلي، كما أن الشركة تطبق قانون الشركات النافذ الذي يختص بعضوية وانتخاب مجلس الإدارة ومكافآتها وتحديد عدد جلساتها.
(الباب الثالث / البيئة الرقابية)؛ وحدة التدقيق الداخلي إدارة المخاطر الامتثال	لا يوجد نشاط أو عمليات تشغيلية في الشركة تستدعي وجود وحدة تدقيق داخلي ويتم إدارة المخاطر من خلال مجلس إدارة الشركة ولجنة التدقيق بشكل دوري كما وتلتزم الشركة بالامتثال للقوانين والأنظمة المتعلقة بطبيعة العمل والتشريعات النافذة وخلال المدد القانونية من خلال إدارتها التنفيذية والدائرة القانونية.
(الباب الخامس / حقوق المساهمين)؛ مدونة قواعد السلوك	تحتفظ الشركة بالأنظمة والسياسات والإجراءات مثل النظام الداخلي للشركة وعقد التأسيس المعد وفقاً لقانون الشركات النافذ تتضمن آليات فعالة للإخطار وإنفاذ القواعد.

الإقرارات

١. يقر مجلس إدارة الشركة بعدم وجود أي أمور جوهرية قد تؤثر على استمرارية الشركة خلال السنة المالية التالية.
٢. يقر مجلس إدارة الشركة بمسؤوليته عن إعداد البيانات المالية وتوفير نظام رقابة فعال في الشركة.



نائب رئيس مجلس الإدارة
سهل مروان دودين



رئيس مجلس الإدارة
ياسين خليل التلهوني

٣. نقر نحن الموقعين أدناه بصحة ودقة واكتمال المعلومات والبيانات الواردة في التقرير السنوي.



المدير المالي المنتدب
معترز نوفان السلايطة



عضو مجلس الإدارة المنتدب لإدارة أعمال الشركة
أحمد إبراهيم مجموع



رئيس مجلس الإدارة
ياسين خليل التلهوني

توصيات مجلس الإدارة للهيئة العامة العادية:

١. قراءة محضر اجتماع الهيئة العامة العادية التاسع والخمسين والمنعقد في ٢٤/٣/٢٠٢٣.
٢. التصويت على تقرير مجلس الإدارة عن أعمال الشركة للسنة المنتهية في ٣١/١٢/٢٠٢٤، والخطة المستقبلية والمصادقة عليه.
٣. التصويت على القوائم المالية للسنة المنتهية في ٣١/١٢/٢٠٢٤، والمصادقة عليها.
٤. إبراء ذمة أعضاء مجلس الإدارة للسنة المنتهية في ٣١/١٢/٢٠٢٤، ضمن حدود القانون.
٥. انتخاب مدققي حسابات الشركة المستقلين للسنة المنتهية في ٣١/١٢/٢٠٢٥ وتحديد بدل أنعابهم أو تفويض مجلس الإدارة بذلك.

وختاماً فإن مجلس إدارة الشركة إذ يكرر شكره وتقديره لكم على حضوركم هذا الاجتماع ليرجو أن يؤكد لكم حرصه على السعي لتحقيق أهداف الشركة وتمكينها من النمو والازدهار لما فيه خير للاقتصاد الوطني وقطاع السياحة في ظل حضرة صاحب الجلالة الملك عبد الله الثاني بن الحسين المعظم.

والسلام عليكم ورحمة الله وبركاته.

مجلس الإدارة



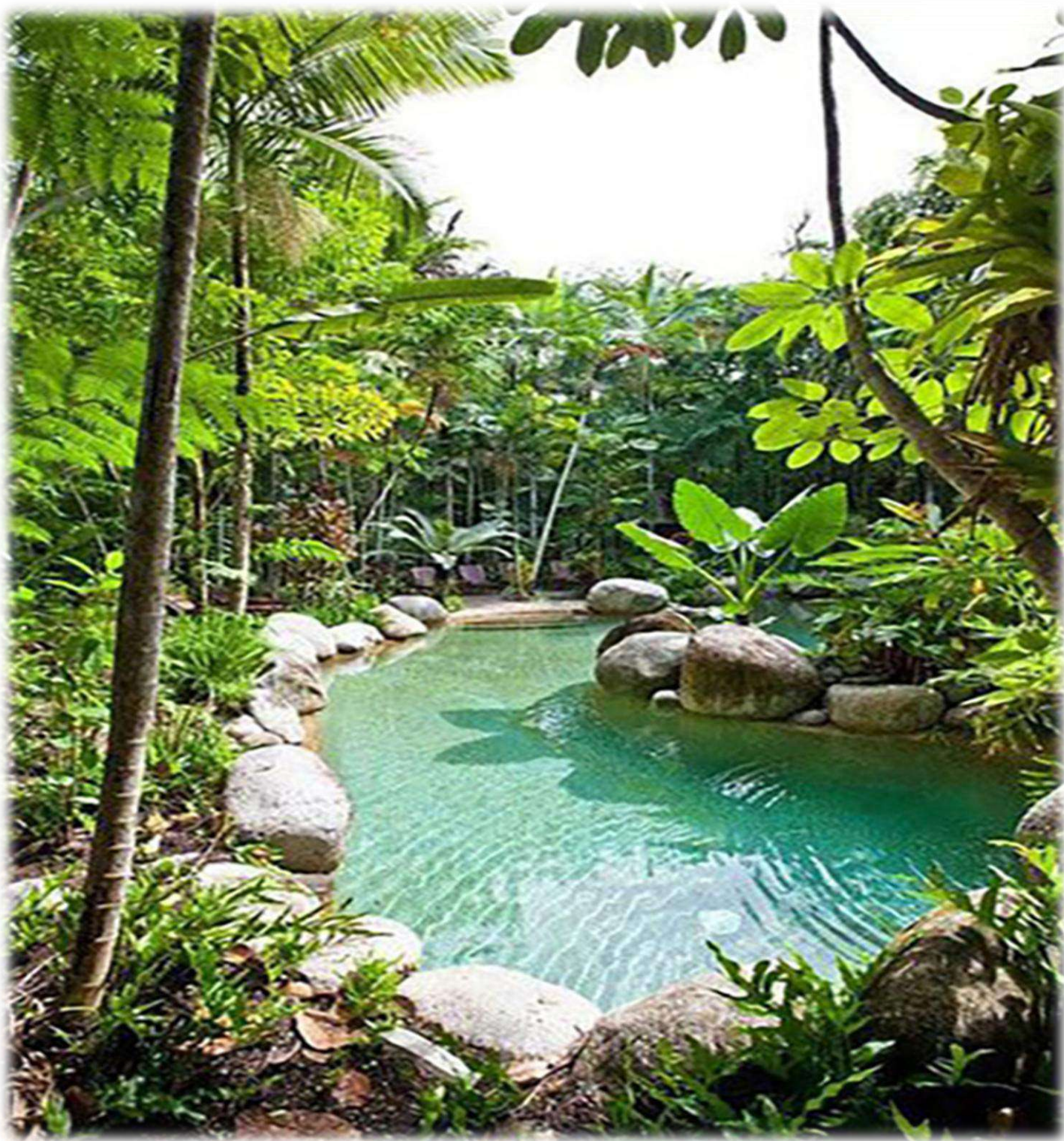
تأسست عام ١٩٦٤

القوائم المالية

٣١ كانون الأول ٢٠٢٤



تأسست عام ١٩٦٤



صوره ثلاثية الابعاد للتصاميم الهندسية للحدائق في المشروع

شركة الحمة المعدنية الأردنية المساهمة العامة المحدودة

القوائم المالية

٣١ كانون الأول ٢٠٢٤

إرنست ويونغ الأردن

محاسبون قانونيون

صندوق بريد ١١٤٠

عمان ١١١١٨ - المملكة الأردنية الهاشمية

هاتف: ٠٠٩٦٢٦٥٨٠٠٧٧٧ / ٠٠٩٦٢٦٥٥٢٦١١١

فاكس: ٠٠٩٦٢٦٥٥٣٨٣٠٠

www.ey.com/me



**تقرير مدقق الحسابات المستقل
الى مساهمي شركة الحمة المعدنية الأردنية المساهمة العامة المحدودة
عمان - المملكة الأردنية الهاشمية**

تقرير حول تدقيق القوائم المالية

الرأي

لقد قمنا بتدقيق القوائم المالية المرفقة لشركة الحمة المعدنية الأردنية المساهمة العامة المحدودة ("الشركة") والتي تتكون من قائمة المركز المالي كما في ٣١ كانون الأول ٢٠٢٤ وقائمة الدخل الشامل وقائمة التغيرات في حقوق الملكية وقائمة التدفقات النقدية للسنة المنتهية في ذلك التاريخ والايضاحات حول القوائم المالية والمعلومات المتعلقة بالسياسات المحاسبية الجوهرية.

في رأينا، إن القوائم المالية المرفقة تُظهر بعدالة، من كافة النواحي الجوهرية، المركز المالي للشركة كما في ٣١ كانون الأول ٢٠٢٤ وأدائها المالي وتدفعاتها النقدية للسنة المنتهية في ذلك التاريخ وفقاً لمعايير التقارير المالية الدولية - المعايير المحاسبية (IFRS Accounting Standards) الصادرة عن مجلس معايير المحاسبة الدولية (IASB).

أساس الرأي

لقد قمنا بتدقيقنا وفقاً للمعايير الدولية للتدقيق، إن مسؤولياتنا وفقاً لهذه المعايير مفصلة أكثر ضمن بند مسؤولية مدقق الحسابات عن تدقيق القوائم المالية الواردة في تقريرنا هذا. نحن مستقلون عن الشركة وفقاً لقواعد السلوك المهني للمحاسبين القانونيين (بما في ذلك معايير الاستقلالية الدولية) الصادرة عن المجلس الدولي لمعايير السلوك المهني للمحاسبين بالإضافة إلى متطلبات السلوك المهني الأخرى الملزمة لتدقيق القوائم المالية في الأردن، وقد التزمنا بمتطلبات السلوك المهني ومتطلبات المجلس الدولي لمعايير السلوك المهني للمحاسبين. لقد قمنا بالحصول على أدلة تدقيق كافية وملائمة وتوفر أساساً لإبداء الرأي.

أمور التدقيق الهامة

إن أمور التدقيق الهامة هي تلك الأمور التي وفقاً لاجتهادنا المهني كانت الأكثر جوهرية خلال تدقيق القوائم المالية للسنة الحالية. لقد تمت دراسة هذه الأمور ضمن الإطار الكلي لتدقيق القوائم المالية لإبداء رأينا حول هذه القوائم ولا نبدي رأياً منفصلاً حول هذه الأمور. تم وصف إجراءات التدقيق المتعلقة بكل امر من الأمور المشار إليها ادناه.

لقد قمنا بالمهام المذكورة في فقرة مسؤولية مدقق الحسابات والمتعلقة بتدقيق القوائم المالية. بالإضافة لكافة الأمور المتعلقة بذلك. بناء عليه فإن تدقيقنا يشمل تنفيذ الإجراءات التي تم تصميمها للاستجابة لتقييمنا لمخاطر الأخطاء الجوهرية في القوائم المالية. إن نتائج إجراءات التدقيق التي قمنا بها، بما في ذلك الإجراءات المتعلقة بمعالجة الأمور المشار إليها ادناه، توفر أساساً لرأينا حول تدقيق القوائم المالية المرفقة.

أمر التدقيق الهام: تدني القيمة المحتملة للأراضي والمشاريع تحت التنفيذ	
تقوم الشركة بتسجيل الأرض والمشاريع تحت التنفيذ بالكلفة مطروحاً منها خسائر التدني. بلغت القيمة الدفترية للأرض ٧٩٢ر٨٧٧ دينار كما في ٣١ كانون الأول ٢٠٢٤ والتي تمثل ٨٪ من إجمالي موجودات الشركة، كما وبلغت القيمة الدفترية للمشاريع تحت التنفيذ ٣٢٣ر٧٢٦ والتي تمثل ٣٦٪ من إجمالي موجودات الشركة. وبالتالي، تم اعتبار تدني القيمة المحتملة للأرض والمشاريع تحت التنفيذ من أمور التدقيق الهامة.	تضمنت اجراءات التدقيق التي قمنا بها، من بين إجراءات التدقيق الأخرى، النظر في مدى ملاءمة السياسات المحاسبية المتبعة لتحديد اي مؤشرات على التدني المحتمل لهذه الأرض، متضمناً الحصول على تقارير خبراء التقييم والتي تمت عن طريق خبراء مستقلين، لقد تم الاخذ بعين الاعتبار كفاءة واستقلالية خبراء التقييم.

المعلومات الأخرى الواردة في التقرير السنوي للشركة لعام ٢٠٢٤

تتكون المعلومات الأخرى من المعلومات الواردة في التقرير السنوي للشركة لعام ٢٠٢٤ غير القوائم المالية وتقرير مدقق الحسابات. ان الإدارة هي المسؤولة عن المعلومات الأخرى. من المتوقع ان يتم تزويدنا بالتقرير السنوي للشركة لعام ٢٠٢٤ لاحقاً لتاريخ تقريرنا حول القوائم المالية. ان رأينا لا يشمل المعلومات الأخرى وأننا لا نبدي اي تأكيد حول المعلومات الأخرى.

ان مسؤوليتنا هي قراءة المعلومات الأخرى عند الحصول عليها، فيما إذا كانت المعلومات الأخرى تتعارض جوهرياً مع القوائم المالية او من معرفتنا خلال عملية تدقيق القوائم المالية.

مسؤولية الإدارة والمسؤولين المكلفين بالحوكمة عن القوائم المالية

إن الإدارة مسؤولة عن إعداد هذه القوائم المالية وعرضها بصورة عادلة وفقاً لمعايير التقارير المالية الدولية – المعايير المحاسبية (IFRS Accounting Standards) الصادرة عن مجلس معايير المحاسبة الدولية (IASB)، بالإضافة الى تحديد نظام الرقابة الداخلي الضروري لإعداد قوائم مالية خالية من الأخطاء الجوهرية سواء الناتجة عن احتيال أو عن غلط.

كما أن الإدارة مسؤولة عن تقييم قدرة الشركة على الاستمرار كمنشأة مستمرة والإفصاح عن الأمور المتعلقة بمبدأ الاستمرارية بما في ذلك استخدام مبدأ الاستمرارية في المحاسبة عند إعداد القوائم المالية، إلا إذا كان في نية الإدارة تصفية الشركة أو إيقاف عملياتها أو عدم وجود أي بديل واقعي آخر سوى القيام بذلك.

إن المكلفين بالحوكمة مسؤولون عن الاشراف على عملية إعداد التقارير المالية للشركة.

مسؤولية مدقق الحسابات عن تدقيق القوائم المالية

إن أهدافنا تتمثل بالحصول على تأكيد معقول بأن القوائم المالية ككل خالية من الأخطاء الجوهرية سواء الناتجة عن إحتيال أو عن غلط وإصدار تقرير التدقيق الذي يتضمن رأينا.

ان التأكيد المعقول هو تأكيد عالي المستوى ولكنه ليس ضماناً إن التدقيق الذي يجري وفقاً لمعايير التدقيق الدولية سيكشف دائماً خطأ جوهرياً عند وجوده. إن الأخطاء قد تحدث نتيجة لاحتيال أو غلط ويتم اعتبارها جوهرياً، إذا كانت منفردة أو مجتمعةً يمكن ان يكون لها تأثير على القرارات الاقتصادية المتخذة من قبل مستخدمي هذه القوائم المالية.

إننا نقوم بممارسة الاجتهاد المهني والمحافظة على الشك المهني كجزء من التدقيق وفقا للمعايير الدولية للتدقيق، وكذلك نقوم بما يلي:

- تحديد وتقييم مخاطر الاخطاء الجوهرية في القوائم المالية، سواء الناتجة عن احتيال أو غلط، وتصميم وتنفيذ اجراءات تدقيق تستجيب لهذه المخاطر والحصول على أدلة تدقيق كافية وملائمة توفر أساساً لإبداء الرأي. إن خطر عدم اكتشاف خطأ جوهري ناتج عن احتيال يعد أكبر من ذلك الناتج عن غلط، لما قد يتضمنه الاحتيال من تواطؤ أو تزوير أو حذف متعمد أو تأكيدات غير صحيحة أو تجاوز لنظام الرقابة الداخلي.
- الحصول على فهم لنظام الرقابة الداخلي المتعلق بالتدقيق وذلك لتصميم إجراءات تدقيق ملائمة للظروف وليس بهدف ابداء رأي حول مدى فعالية نظام الرقابة الداخلي للشركة.
- تقييم ملاءمة السياسات المحاسبية المطبقة ومعقولية التقديرات المحاسبية والايضاحات المتعلقة بها التي قامت بها الادارة.
- التوصل الى نتيجة حول ملاءمة استخدام الادارة لمبدأ الاستمرارية في المحاسبة، وبناءً على أدلة التدقيق التي تم الحصول عليها، وفيما إذا كان هناك عدم تيقن جوهري مرتبط بأحداث أو ظروف قد تلقي بشكوك كبيرة حول قدرة الشركة على الاستمرار. وإذا ما توصلنا الى نتيجة بأن هناك شك جوهري، فعلى الإشارة في تقرير التدقيق إلى ايضاحات القوائم المالية ذات الصلة أو تعديل رأينا إذا كانت هذه الايضاحات غير كافية. إن استنتاجاتنا مبنية على أدلة التدقيق التي حصلنا عليها حتى تاريخ تقرير التدقيق، ومع ذلك فإن الأحداث أو الظروف المستقبلية قد تؤدي إلى عدم استمرار الشركة في اعمالها كمنشأة مستمرة.
- تقييم العرض العام لهيكل القوائم المالية ومحتواها بما في ذلك الايضاحات حولها وفيما إذا كانت القوائم المالية تمثل المعاملات والأحداث التي تحقق العرض العادل.

إننا نتواصل مع المسؤولين المكلفين بالحوكمة فيما يتعلق بنطاق التدقيق وتوقيته وملاحظات التدقيق المهمة التي تتضمن أي نقاط ضعف مهمة في نظام الرقابة الداخلية التي يتم تحديدها من قبلنا خلال عملية التدقيق.

نقوم كذلك بتزويد المسؤولين المكلفين بالحوكمة بما يفيد التزامنا بمتطلبات السلوك المهني المتعلقة بالاستقلالية والافصاح للمسؤولين المكلفين بالحوكمة عن كل العلاقات والامور الاخرى التي تظهر على انها تؤثر على استقلاليتنا، وحيثما كان ملائماً الإفصاح عن الإجراءات المتخذة لإلغاء مخاطر الاستقلالية والإجراءات المعززة المطبقة.

من تلك الأمور التي يتم التواصل بها مع المسؤولين المكلفين بالحوكمة، نقوم بتحديد الأمور الأكثر أهمية على تدقيق القوائم المالية للفترة الحالية والتي تمثل أمور التدقيق الهامة. اننا نقدم وصف عن هذه الأمور في تقرير التدقيق الا إذا كان القانون أو التعليمات تمنع الإفصاح عن ذلك الامر، او في حالات نادرة جدا والتي بناءً عليها لا يتم الإفصاح عن ذلك الامر في تقريرنا لان العواقب السلبية المتوقعة للإفصاح قد تفوق المنفعة العامة الناتجة عنه.

تقرير حول المتطلبات القانونية

تحتفظ الشركة بقيود وسجلات محاسبية منظمة بصورة أصولية تتفق مع القوائم المالية ونوصي بالمصادقة عليها.

إرنست ويونغ/ الأردن
علي حسن سمارة
ترخيص رقم ٥٠٣

إرنست ويونغ
محاسبون قانونيون
عمان - الأردن

عمان - المملكة الأردنية الهاشمية
٢٤ آذار ٢٠٢٥

شركة الحمة المعدنية الأردنية المساهمة العامة المحدودة
قائمة المركز المالي
كما في ٣١ كانون الأول ٢٠٢٤

٢٠٢٣	٢٠٢٤	إيضاحات	الموجودات
دينار	دينار		موجودات غير متداولة -
٧٩٢ر٨٧٩	٧٩٢ر٨٧٩	٣	ممتلكات ومعدات
٣٧٢٣ر٠١٦	٣٧٢٦ر٣٢٣	٤	مشاريع تحت التنفيذ
٤٥١٥ر٨٩٥	٤٥١٩ر٢٠٢		
٦٠ر٤١٦	٨٨ر٥٣٧	٥	موجودات متداولة -
٥٥٩٤ر٢٧٥	٥٧٦٧ر٥٩١	٦	أرصدة مدينة أخرى
٥٦٥٤ر٦٩١	٥٨٥٦ر١٢٨		نقد وأرصدة لدى البنك
١٠ر١٧٠ر٥٨٦	١٠ر٣٧٥ر٣٣٠		مجموع الموجودات
			حقوق الملكية والمطلوبات
		٧	حقوق الملكية
٧٤٥٢ر٢٠٢	٧٤٥٢ر٢٠٢		رأس المال المدفوع
٧٠ر٠٢٦	٧٠ر٠٢٦		علاوة إصدار
٦٧ر١٤٤	٧٩ر٣٧٦		احتياطي إجباري
٦٦ر٤٤٠	٦٦ر٤٤٠		احتياطي اختياري
(٢٨٧ر٨٤٩)	(١٨٤ر٢٠٤)		خسائر متراكمة
٧٣٦٧ر٩٦٣	٧٤٨٣ر٨٤٠		مجموع حقوق الملكية
			مطلوبات غير متداولة -
٢٢١٧ر١٦٩	١ر٨٥٧ر٣٠٦	٨	قرض طويل الأجل
٤٣٣ر٤٧٥	٣٨٣ر٠٨٢	٩	أرصدة دائنة أخرى
٢ر٦٥٠ر٦٤٤	٢ر٢٤٠ر٣٨٨		
			مطلوبات متداولة -
-	٣٥٩ر٨٦٣	٨	أقساط قرض طويل الأجل تستحق خلال سنة
٦١ر٤٩٧	١٠٩ر٧٧٧	٩	ذمم وأرصدة دائنة أخرى
٩٠ر٤٨٢	١٧٥ر٠٢٢	١٤	مبالغ مستحقة لجهة ذات علاقة
-	٦ر٤٤٠	١٢	مخصص ضريبة الدخل
١٥١ر٩٧٩	٦٥١ر١٠٢		
٢ر٨٠٢ر٦٢٣	٢ر٨٩١ر٤٩٠		مجموع المطلوبات
١٠ر١٧٠ر٥٨٦	١٠ر٣٧٥ر٣٣٠		مجموع حقوق الملكية والمطلوبات

تعتبر الايضاحات المرفقة من رقم ١ الى رقم ٢٠ جزءاً من هذه القوائم المالية

شركة الحمة المعدنية الأردنية المساهمة العامة المحدودة
قائمة الدخل الشامل
للسنة المنتهية في ٣١ كانون الأول ٢٠٢٤

٢٠٢٣	٢٠٢٤	إيضاحات	
دينار	دينار		
١٠٨٦٣٦	٣٥٨٥٥٤	١٤	إيرادات فوائد بنكية
٥٠٠	٥٠٠		إيرادات أخرى
(٨٧٤٠٠)	(٨٠٨٤٥)		تكاليف تمويل
(١٩٤٠١)	(٧٣٥٠٨)	١٠	مصاريف إدارية
-	(٨٢٣٨٤)	١١ و ١٤	حصة الشركة من المصاريف المشتركة مع الشركة الأم
٢٣٣٥	١٢٢٣١٧		ربح السنة قبل ضريبة دخل
-	(٦٤٤٠)	١٢	مصروف ضريبة الدخل
٢٣٣٥	١١٥٨٧٧		ربح السنة
-	-		يضاف: بنود الدخل الشامل الآخر
٢٣٣٥	١١٥٨٧٧		مجموع الدخل الشامل للسنة
فلس/دينار	فلس/دينار		
٠,٠٠١	٠,٠١٦	١٣	حصة السهم الأساسية والمخفضة من ربح السنة

شركة الحمة المعدنية الأردنية المساهمة العامة المحدودة
قائمة التغيرات في حقوق الملكية
للسنة المنتهية في ٣١ كانون الأول ٢٠٢٤

رأس المال المدفوع	علاوة إصدار	احتياطي إجباري	احتياطي إختياري	خسائر متراكمة	مجموع حقوق الملكية	
دينار	دينار	دينار	دينار	دينار	دينار	
٢٠٢٤ -						
٧٤٥٢٢٠٢	٧٠٠٢٦	٦٧١٤٤	٦٦٤٤٠	(٢٨٧٨٤٩)	٧٣٦٧٩٦٣	الرصيد كما في أول كانون الثاني
-	-	-	-	١١٥٨٧٧	١١٥٨٧٧	مجموع الدخل الشامل للسنة
-	-	١٢٢٣٢	-	(١٢٢٣٢)	-	المحول الى الاحتياطي الاجباري
٧٤٥٢٢٠٢	٧٠٠٢٦	٧٩٣٧٦	٦٦٤٤٠	(١٨٤٢٠٤)	٧٤٨٣٨٤٠	الرصيد كما في ٣١ كانون الأول
٢٠٢٣ -						
٢٠٠٠٠٠٠	٧٠٠٢٦	٦٦٩١٠	٦٦٤٤٠	(٢٢٣٥٢٤)	١٩٧٩٨٥٢	الرصيد كما في أول كانون الثاني
٥٤٥٢٢٠٢	-	-	-	-	٥٤٥٢٢٠٢	زيادة رأس المال المدفوع (إيضاح ١)
-	-	-	-	(٦٦٤٢٦)	(٦٦٤٢٦)	مصاريف زيادة رأس المال
-	-	-	-	٢٣٣٥	٢٣٣٥	مجموع الدخل الشامل للسنة
-	-	٢٣٤	-	(٢٣٤)	-	المحول الى الاحتياطي الاجباري
٧٤٥٢٢٠٢	٧٠٠٢٦	٦٧١٤٤	٦٦٤٤٠	(٢٨٧٨٤٩)	٧٣٦٧٩٦٣	الرصيد كما في ٣١ كانون الأول

شركة الحمة المعدنية الأردنية المساهمة العامة المحدودة
قائمة التدفقات النقدية
للسنة المنتهية في ٣١ كانون الأول ٢٠٢٤

٢٠٢٣	٢٠٢٤	إيضاحات
دينار	دينار	
الأنشطة التشغيلية		
٢٣٣٥	١٢٢٣١٧	ربح السنة قبل ضريبة الدخل
تعديلات على:		
(١٠٨٦٣٦)	(٣٥٨٥٥٤)	إيرادات فوائد بنكية
٨٧٤٠٠	٨٠٨٤٥	تكاليف التمويل
٥٠٠	٥٠٠	مخصص خسائر ائتمانية متوقعة
تغيرات رأس المال العامل -		
(٧٩٢٩)	(٢٩٣٢٨)	أرصدة مدينة أخرى
(٣٥١٢٠٢)	(٢١١٣)	ذمم وأرصدة دائنة أخرى
(٣٧٧٥٣٢)	(١٨٦٣٣٣)	صافي التدفقات النقدية المستخدمة في الأنشطة التشغيلية
الأنشطة الاستثمارية		
(١٤١٠٢)	(٣٣٠٧)	مشاريع تحت التنفيذ
١٠٣٧١٠	٣٥٩٢٦١	فوائد بنكية مقبوضة
٨٩٦٠٨	٣٥٥٩٥٤	صافي التدفقات النقدية من الأنشطة الاستثمارية
الأنشطة التمويلية		
٥٤٥٢٢٠٢	-	زيادة رأس المال
(٦٦٤٢٦)	-	مصاريف زيادة رأس المال
٢٤٤١٥٩	-	المتحصل من القروض
(٣٠٧٦٩٢)	-	دفعات قرض
٧٤٣٨٠	-	أرصدة دائنة أخرى
(١٠٥٢٣٤)	(٨٠٨٤٥)	تكاليف تمويل مدفوعة
٦١٨٣٩	٨٤٥٤٠	مبالغ مستحقة لجهات ذات علاقة
٥٣٥٣٢٢٨	٣٦٩٥	صافي التدفقات النقدية من الأنشطة التمويلية
صافي الزيادة في النقد وما في حكمه		
٥٣٥٣٠٤	١٧٣٣١٦	النقد وما في حكمه كما في بداية السنة
٥٢٨٩٧١	٥٩٤٢٧٥	النقد وما في حكمه كما في نهاية السنة
٥٩٤٢٧٥	٥٧٦٧٥٩١	

تعتبر الايضاحات المرفقة من رقم ١ الى رقم ٢٠ جزءاً من هذه القوائم المالية

(١) عام

تأسست شركة الحمة المعدنية الأردنية ("الشركة") كشركة مساهمة عامة محدودة بتاريخ ٤ حزيران ١٩٦٤. تم زيادة رأس المال خلال السنوات ليصبح رأس مال الشركة المدفوع ٢٠٠٠ر٠٠٠ دينار كما في ٢١ كانون الأول ٢٠٢٢.

بتاريخ ١٨ نيسان ٢٠٢٣، وافقت الهيئة العامة على زيادة رأس مال الشركة المصرح به بمبلغ ٧ مليون دينار / سهم لكل مساهم كل حسب نسبة مساهمته ليرتفع رأس المال المصرح به من ٢ مليون دينار / سهم إلى ٩ مليون دينار / سهم، ويتم تغطية الزيادة عن طريق طرح ٧ مليون سهم للاكتتاب من خلال العرض العام الموجه إلى مساهمي الشركة كل حسب نسبة مساهمته وبالقائمة الاسمية للسهم البالغة دينار واحد وبتاريخ ٢٥ أيلول ٢٠٢٣، تم زيادة رأس مال الشركة المكتتب به والمدفوع بمبلغ ٢٠٢ر٤٥٢ر٥ دينار ليصبح ٢٠٢ر٤٥٢ر٧ دينار / سهم.

من أهم غايات الشركة تملك مواقع المياه المعدنية في منطقة المخيبة والمناطق المحيطة وإنشاء الفنادق، والمطاعم والمقاهي. تقوم الشركة ببناء منتجع بيئي يحتوي على ثلاثين غرفة فندقية وبرك سباحة علاجية ومطاعم.

تم إيقاف سهم الشركة عن التداول في سوق عمان المالي بتاريخ ١٣ آب ٢٠٠٦ بسبب هدم الفندق القديم وإيقاف العمل به.

تم إقرار هذه القوائم المالية من قبل مجلس إدارة الشركة بتاريخ ١٨ آذار ٢٠٢٥ وتتطلب هذه القوائم المالية موافقة الهيئة العامة للمساهمين.

(٢) أسس الإعداد والتغيرات في السياسات المحاسبية

(١-٢) أسس الإعداد

تم إعداد القوائم المالية وفقاً لمعايير التقارير المالية الدولية – المعايير المحاسبية الصادرة عن مجلس معايير المحاسبة الدولية.

تم إعداد القوائم المالية وفقاً لمبدأ الكلفة التاريخية.

إن الدينار الأردني هو عملة إظهار القوائم المالية والذي يمثل العملة الرئيسية للشركة.

(٢-٢) معايير التقارير المالية الدولية والتفسيرات الجديدة والتعديلات الصادرة المطبقة من قبل الشركة

إن السياسات المحاسبية المتبعة في إعداد القوائم المالية متفقة مع تلك التي اتبعت في إعداد القوائم المالية السنوية للشركة للسنة المنتهية في ٣١ كانون الأول ٢٠٢٣، باستثناء أن الشركة قامت بتطبيق المعايير والتعديلات التالية بدءاً من ١ كانون الثاني ٢٠٢٤:

تعديلات على المعيار الدولي لإعداد التقارير المالية رقم (١٦): مسؤولية الإيجار في البيع وإعادة التأجير

تحدد التعديلات على المعيار الدولي لإعداد التقارير المالية رقم (١٦) المتطلبات التي يستخدمها البائع والمستأجر في قياس مسؤولية الإيجار الناشئة عن معاملة البيع وإعادة التأجير، لضمان عدم اعتراف البائع والمستأجر بأي مبلغ من الربح أو الخسارة يتعلق بحق الاستخدام الذي يحتفظ به.

لم يكن لهذه التعديلات أثر جوهري على القوائم المالية للشركة.

تعديلات على معيار المحاسبة الدولي رقم (١): تصنيف المطلوبات المتداولة مقابل غير المتداولة

تحدد التعديلات على معيار المحاسبة الدولي رقم (١) متطلبات تصنيف المطلوبات المتداولة مقابل غير المتداولة. توضح هذه التعديلات:

- تعريف "الحق لتأجيل التسوية"،
- الحق لتأجيل التسوية يجب ان يكون موجود في نهاية الفترة المالية،
- ان التصنيف لا يتأثر باحتمالية المنشأة ممارسة حقها في التأجيل،
- وفي حال كانت المشتقات المتضمنة في المطلوبات القابلة للتحويل في حد ذاتها أداة حقوق ملكية عند اذ لا تؤثر شروط المطلوبات على تصنيفها.

بالإضافة إلى ذلك، تم إدخال شرط الإفصاح الاجباري عندما يتم تصنيف التزام ناشئ عن اتفاقية قرض على أنه غير متداول وحق الكيان في تأجيل التسوية مشروط على الامتثال للتعهدات المستقبلية في غضون اثني عشر شهراً.

لم يكن لهذه التعديلات أثر جوهري على القوائم المالية للشركة.

ترتيبات تمويل الموردين - تعديلات على معيار المحاسبة الدولي (٧) والمعيار الدولي لإعداد التقارير المالية رقم (٧)

أصدر مجلس معايير المحاسبة الدولية في أيار ٢٠٢٣ تعديلات على معيار المحاسبة الدولي رقم "بيان التدفقات النقدية (٧)" والمعيار الدولي لإعداد التقارير المالية رقم ٧ "الأدوات المالية":

حيث وضحت هذه التعديلات خصائص ترتيبات تمويل الموردين والإفصاحات الإضافية المطلوبة عن هذه الترتيبات. إن الغرض من متطلبات الإفصاح الواردة في هذه التعديلات هو مساعدة مستخدمي القوائم المالية على فهم آثار ترتيبات تمويل الموردين على التزامات المنشأة وتدفقاتها النقدية وتعرضها لمخاطر السيولة. توضح قواعد التحول ان المؤسسة غير ملزمة بتقديم إيضاحات في الفترات المرحلية من السنة الأولى لتطبيق التعديلات.

لم يكن لهذه التعديلات أثر جوهري على القوائم المالية للشركة.

(٣-٢) المعلومات المتعلقة بالسياسات المحاسبية الجوهرية

ممتلكات ومعدات -

تظهر الممتلكات والمعدات بالكلفة بعد تنزيل الاستهلاك المتراكم ومخصص التندني في القيمة، إن وجد.

يتم استهلاك الممتلكات والمعدات (باستثناء الأراضي) عندما تكون جاهزة للاستخدام بطريقة القسط الثابت على مدى العمر الإنتاجي المتوقع لها باستخدام الفترات التالية:

السنوات

٧-٤	أثاث ومفروشات
٥	أجهزة الحاسب الآلي
٦-٥	أخرى

يتم مراجعة العمر الإنتاجي وطريقة الاستهلاك بشكل دوري للتأكد من أن طريقة وفترة الاستهلاك تتناسب مع المنافع الاقتصادية المتوقعة من الممتلكات والمعدات.

يتم استبعاد الممتلكات والمعدات عند بيعها أو عند عدم وجود منافع اقتصادية مستقبلية منها، ويتم إثبات أية أرباح أو خسائر استبعاد في قائمة الدخل الشامل.

مشاريع تحت التنفيذ -

تظهر المشاريع تحت التنفيذ بالكلفة بعد تنزيل التدني في القيمة، إن وجد. وتتضمن كلفة الإنشاءات والمعدات والمصروفات المباشرة. لا يتم استهلاك المشاريع تحت التنفيذ والتي سوف يتم استخدامها من قبل الشركة حتى تصبح جاهزة للاستخدام حيث يتم تحويلها إلى ممتلكات ومعدات.

نقد وأرصدة لدى البنوك -

يمثل النقد والأرصدة لدى البنوك الظاهر في قائمة المركز المالي النقد لدى البنوك والودائع لأجل باستحقاقات لا تتجاوز ثلاثة أشهر بحيث لا تتضمن مخاطر التغير في القيمة.

ذمم دائنة ومستحقات -

يتم إثبات المطالبات للمبالغ المستحقة السداد في المستقبل للبضائع والخدمات المستلمة سواء تمت أو لم تتم المطالبة بها من قبل المورد أو مقدم الخدمة.

قروض -

يتم الاعتراف بالقروض مبدئياً بالقيمة العادلة مطروحاً منها التكاليف المباشرة المتعلقة بالقروض ويتم تسجيلها لاحقاً بالكلفة المضافة باستخدام طريقة سعر الفائدة الفعلي، ويتم الاعتراف بالأرباح أو الخسائر في قائمة الدخل الشامل خلال عملية احتساب الإطفاء. تحسب التكلفة المضافة باعتبار أي خصم أو علاوة اقتناء والرسوم والتكاليف وهي جزء لا يتجزأ من سعر الفائدة الفعلي، وتدرج تكاليف التمويل في قائمة الدخل الشامل.

منح موجلة -

يتم الاعتراف بالمنح الحكومية عندما يكون هناك تأكيد معقول بأن المنحة سيتم استلامها وسيتم الامتثال لجميع الشروط المرفقة.

يتم تصنيف القروض الممنوحة من الحكومة والتي تحمل سعد فائدة بمعدل اقل من سعر السوق كمنح حكومية. تمثل المنحة الزيادة في المبالغ المتحصلة من القرض عن رصيد القرض والذي يمثل صافي القيمة الحالية للدفعات المستقبلية مخصومة باستخدام سعر الفائدة السوقية. يتم تسجيل المنحة الحكومية ضمن الأرصدة الدائنة الأخرى في قائمة المركز المالي وفقاً لمعيار المحاسبة الدولي رقم (٢٠) – المنح الحكومية.

يتم الاعتراف بمصاريف الفوائد المتعلقة بالقروض باستخدام طريقة الفائدة الفعلية هذا ويتم إطفاء المنح الحكومية من خلال قائمة الدخل الشامل بطريقة منتظمة تقابل التكاليف المتعلقة بهذه المنح (تكاليف تمويل).

مخصصات -

يتم الاعتراف بالمخصصات عندما يترتب على الشركة التزام حالي (قانوني أو فعلي) ناتج عن حدث سابق، ويكون من المحتمل حدوث تدفقات خارجة لمنافع اقتصادية لتسوية الالتزام مع إمكانية وضع تقدير يمكن الاعتماد عليه لقيمة الالتزام.

تحقق الإيرادات والاعتراف بالمصاريف -

يتم إثبات إيرادات الفوائد باستخدام طريقة الفائدة الفعلية.

يتم تحقق الإيرادات الأخرى وفقاً لمبدأ الاستحقاق.

يتم الاعتراف بالمصاريف وفقاً لمبدأ الاستحقاق.

ضريبة الدخل -

يتم احتساب مخصص ضريبة الدخل وفقاً لقانون ضريبة الدخل المعمول به في المملكة الأردنية الهاشمية ووفقاً لمعيار المحاسبة الدولي رقم (١٢).

إن الضرائب المؤجلة هي الضرائب المتوقعة دفعها أو استردادها نتيجة الفروقات الزمنية المؤقتة بين قيمة الموجودات أو المطلوبات في القوائم المالية والقيمة التي يتم احتساب الربح الضريبي على أساسها. يتم احتساب الضرائب المؤجلة باستخدام طريقة المطلوبات بتاريخ قائمة المركز المالي وتحتسب الضرائب المؤجلة وفقاً للنسب الضريبية التي يتوقع تطبيقها عند تسوية الالتزام الضريبي أو تحقيق الموجودات الضريبية المؤجلة. يتم مراجعة رصيد الموجودات الضريبية المؤجلة في تاريخ القوائم المالية ويتم تخفيضها في حالة توقع عدم إمكانية الاستفادة من تلك الموجودات الضريبية جزئياً أو كلياً.

العملات الأجنبية -

يتم تسجيل المعاملات التي تتم بالعملات الأجنبية خلال السنة بأسعار الصرف السائدة في تاريخ إجراء المعاملات، كما يتم تحويل أرصدة الموجودات والمطلوبات المالية بالعملات الأجنبية بأسعار الصرف السائدة في تاريخ القوائم المالية. يتم تسجيل الأرباح أو الخسائر الناتجة عن تحويل العملات الأجنبية في قائمة الدخل الشامل.

تدني الموجودات المالية -

تعترف الشركة بمخصص خسائر انتمائية متوقعة لجميع أدوات الدين غير المحتفظ بها بالقيمة العادلة من خلال بنود الدخل الشامل. تمثل الخسائر الانتمائية المتوقعة الفرق بين التدفقات النقدية التعاقدية المستحقة وجميع التدفقات النقدية التي تتوقع الشركة استلامها فعلاً، مخصومة على أساس سعر الفائدة الفعلي الأصلي. تشمل التدفقات النقدية المتوقعة التدفقات النقدية من بيع ضمانات محتفظ بها أو تحسينات انتمائية أخرى تعد جزءاً لا يتجزأ من الشروط التعاقدية (ان وجدت).

تقوم إدارة الشركة باحتساب المخصص استناداً إلى خبرتها التاريخية في خسارة الانتمان معدلة وفقاً للعوامل المستقبلية الخاصة بالمدينين والبيئة الاقتصادية.

تدني الموجودات غير المالية -

تقوم الشركة كما في تاريخ إعداد التقارير المالية بتقييم ما إذا كان هناك دليل بأن الأصل قد انخفضت قيمته. إذا وجد أي دليل على ذلك، أو عندما يتطلب إجراء اختبار سنوي للانخفاض في القيمة، تقوم الشركة بتقييم المبلغ الممكن تحصيله للأصل. إن مبلغ الأصل الممكن تحصيله هو القيمة العادلة للأصل أو وحدة توليد النقد ناقصاً تكاليف البيع وقيمه المستخدمة أيهما أعلى ويتم تحديده للأصل الفردي، إلا إذا كان الأصل لا يولد تدفقات نقدية داخلية مستقلة إلى حد كبير عن تلك الناتجة من الموجودات الأخرى أو موجودات الشركة. عندما يتجاوز المبلغ المدرج للأصل أو وحدة توليد النقد المبلغ الممكن تحصيله، يعتبر الأصل منخفض القيمة ويتم تخفيضه إلى المبلغ الممكن تحصيله. لتقدير القيمة العادلة المستخدمة، يتم خصم التدفقات النقدية المستقبلية للوصول إلى القيمة الحالية لها باستخدام سعر خصم ما قبل الضريبة والذي يعكس تقييمات السوق الحالية للقيمة الزمنية للأموال والمخاطر المحددة للأصل. أثناء تحديد القيمة العادلة ناقصاً تكاليف البيع، تؤخذ المعاملات الحديثة في السوق في الاعتبار إذا كانت متوفرة. وإذا لم يكن ممكناً تحديد مثل تلك المعاملات، يتم استخدام نموذج التقييم المناسب. يتم تسجيل خسائر التدني في قائمة الدخل الشامل.

التصنيف المتداول مقابل غير المتداول -

تعرض الشركة الموجودات والمطلوبات في قائمة المركز المالي على أساس التصنيف المتداول وغير المتداول.

يعتبر الموجود متداولاً عندما:

- يتوقع تحقيقه أو ينوى بيعه أو استهلاكه في الدورة التشغيلية الاعتيادية؛
- يحتفظ به بصورة أساسية لغرض المتاجرة؛
- يتوقع تحقيقه خلال اثني عشر شهراً بعد فترة إعداد التقارير؛ أو
- النقد وما في حكمه إلا إذا كان مقيد من إن يتم استبداله أو استخدامه لتسوية مطلوب لمدة اثني عشر شهراً على الأقل بعد فترة إعداد التقارير.

يتم تصنيف جميع الموجودات الأخرى على أنها غير متداولة.

يعتبر المطلوب متداولاً عندما:

- يتوقع تسويته في الدورة التشغيلية لاعتيادية؛
- يحتفظ به بصورة أساسية لغرض المتاجرة؛
- عندما يكون مستحق السداد خلال اثني عشر شهراً بعد فترة إعداد التقارير؛ أو
- ليس هناك حق غير مشروط لتأجيل تسوية المطلوب لمدة اثني عشر شهراً على الأقل بعد فترة إعداد التقارير.

يتم تصنيف جميع المطلوبات الأخرى على أنها غير متداولة.

تصنف موجودات ومطلوبات الضريبة المؤجلة على أنها موجودات ومطلوبات غير متداولة.

قياس القيمة العادلة -

إن القيمة العادلة هي السعر الذي سيتم استلامه لبيع الموجودات أو المدفوع لتحويل المطلوبات في معاملة منتظمة بين المشاركين في السوق في تاريخ قياس القيمة العادلة. يستند قياس القيمة العادلة على افتراض أن المعاملة لبيع الموجودات أو لتحويل المطلوبات تحدث إما في:

- السوق الرئيس للموجودات أو المطلوبات، أو
- في غياب السوق الرئيس، في الأسواق الأكثر تفضيلاً للموجودات أو المطلوبات.

إن السوق الرئيس أو السوق الأكثر تفضيلاً يجب أن يكون سهل الوصول إليه من قبل الشركة.

يتم قياس القيمة العادلة للموجودات أو المطلوبات باستخدام الافتراضات التي يستخدمها المشاركون في السوق عند تسعير الموجودات أو المطلوبات، مع افتراض أن المشاركين في السوق يتصرفون حسب مصلحتهم الاقتصادية.

إن قياس القيمة العادلة لموجودات غير مالية يأخذ في الاعتبار قدرة المشارك في السوق على توليد منافع اقتصادية باستخدام الموجودات في أعلى وأفضل استخدام لها، أو عن طريق بيعها لمشارك آخر في السوق يمكنه استخدام الموجودات في أعلى وأفضل استخدام لها.

تستخدم الشركة أساليب التقييم التي تناسب الظروف والتي تتوفر لها بيانات كافية لقياس القيمة العادلة، والاستخدام الأمثل للمدخلات الملحوظة الملائمة وتقليل استخدام المدخلات غير الملحوظة.

إن جميع الموجودات والمطلوبات التي تقاس قيمتها العادلة أو يتم الإفصاح عنها في القوائم المالية يتم تصنيفها ضمن التسلسل الهرمي للقيمة العادلة، ومبينة كما يلي استناداً لأقل مستوى من المدخلات الأساسية لقياس القيمة العادلة ككل.

المستوى الأول: الأسعار غير المعدلة والمتداولة في الأسواق النشطة للموجودات أو المطلوبات المماثلة.
المستوى الثاني: أساليب للتقييم حيث تكون جميع المدخلات التي لها تأثير جوهري على القيمة العادلة المسجلة ملحوظة، بشكل مباشر أو غير مباشر، و
المستوى الثالث: أساليب تقييم تستخدم مدخلات لها تأثير جوهري على القيمة العادلة المسجلة التي لا تستند إلى بيانات السوق الملحوظة.

بخصوص الموجودات والمطلوبات المثبتة في القوائم المالية على أساس متكرر، تحدد الشركة فيما إذا كانت التحويلات قد تمت بين المستويات في التسلسل الهرمي بإعادة تقييم التصنيفات (استناداً إلى أدنى مستوى من المدخلات التي تعتبر جوهرياً لقياس القيمة العادلة ككل) في نهاية كل فترة مالية.

التقاص -

يتم إجراء تقاص بين الموجودات المالية والمطلوبات المالية وإظهار المبلغ بالصافي في قائمة المركز المالي فقط عندما تتوفر الحقوق القانونية الملزمة، وكذلك عندما يتم تسويتها على أساس التقاص أو يكون تحقق الموجودات وتسوية المطلوبات في نفس الوقت.

الموجودات والمطلوبات المحتملة -

لا يتم تسجيل المطلوبات المحتملة في القوائم المالية وإنما يتم الإفصاح عنها عندما يكون احتمال دفعها مستبعداً.

لا يتم تسجيل الموجودات المحتملة في القوائم المالية وإنما يتم الإفصاح عنها عندما يكون احتمال قبضها ممكناً.

(٤-٢) استخدام التقديرات

إن إعداد القوائم المالية وتطبيق السياسات المحاسبية يتطلب من إدارة الشركة القيام بتقديرات واجتهادات تؤثر على مبالغ الموجودات والمطلوبات والإفصاح عن الالتزامات المحتملة. إن هذه التقديرات والاجتهادات تؤثر أيضاً على الإيرادات والمصروفات والمخصصات وبشكل خاص يتطلب من إدارة الشركة القيام بأحكام واجتهادات هامة لتقدير مبالغ التدفقات النقدية المستقبلية وأوقاتها الناجمة عن أوضاع وظروف تلك التقديرات في المستقبل. إن التقديرات مبنية بالضرورة على فرضيات وعوامل متعددة لها درجات متفاوتة من التقدير وعدم التيقن وإن النتائج الفعلية قد تختلف عن التقديرات وذلك نتيجة التغيرات في المستقبل في أوضاع وظروف تلك المخصصات.

شركة الحمة المعدنية الأردنية المساهمة العامة المحدودة
إيضاحات حول القوائم المالية
٣١ كانون الأول ٢٠٢٤

(٣) ممتلكات ومعدات

أراضي	أثاث ومفروشات	أجهزة الحاسب الآلي	أخرى	المجموع
دينار	دينار	دينار	دينار	دينار

- ٢٠٢٤

- الكلفة -

٧٩٢ر٨٧٧	١ر٧١٤	٥ر٤٩٨	٦٠٥	٨٠٠ر٦٩٤
٧٩٢ر٨٧٧	١ر٧١٤	٥ر٤٩٨	٦٠٥	٨٠٠ر٦٩٤

الرصيد كما في ١ كانون الثاني

الرصيد كما في ٣١ كانون الأول

- الإستهلاك المتراكم -

-	١ر٧١٣	٥ر٤٩٧	٦٠٥	٧ر٨١٥
-	١ر٧١٣	٥ر٤٩٧	٦٠٥	٧ر٨١٥

الرصيد كما في ١ كانون الثاني

الرصيد كما في ٣١ كانون الأول

- صافي القيمة الدفترية -

٧٩٢ر٨٧٧	١	١	-	٧٩٢ر٨٧٩
---------	---	---	---	---------

كما في ٣١ كانون الأول

- ٢٠٢٣

- الكلفة -

٧٩٢ر٨٧٧	١ر٧١٤	٥ر٤٩٨	٦٠٥	٨٠٠ر٦٩٤
٧٩٢ر٨٧٧	١ر٧١٤	٥ر٤٩٨	٦٠٥	٨٠٠ر٦٩٤

الرصيد كما في ١ كانون الثاني

الرصيد كما في ٣١ كانون الأول

- الإستهلاك المتراكم -

-	١ر٧١٣	٥ر٤٩٧	٦٠٥	٧ر٨١٥
-	١ر٧١٣	٥ر٤٩٧	٦٠٥	٧ر٨١٥

الرصيد كما في ١ كانون الثاني

الرصيد كما في ٣١ كانون الأول

- صافي القيمة الدفترية -

٧٩٢ر٨٧٧	١	١	-	٧٩٢ر٨٧٩
---------	---	---	---	---------

كما في ٣١ كانون الأول

(٤) مشاريع تحت التنفيذ

يمثل هذا البند المبالغ المدفوعة لإعداد الدراسات والتصاميم الهندسية المنجزة المتعلقة بإنشاء منتجع بيئي يحتوي على ٣٠ غرفة فندقية وبرك سباحة علاجية ومطاعم. بالإضافة الى اعمال الحفر وأعمال إنشائية وتوسيع البركة الرئيسية والأسوار.

إن تفاصيل هذا البند كما يلي:

٢٠٢٣	٢٠٢٤	
دينار	دينار	
٤٠٧٧٣٨٩	٤٠٩١٤٩١	الرصيد في بداية السنة
١٤١٠٢	٣٣٠٧	إضافات
٤٠٩١٤٩١	٤٠٩٤٧٩٨	
(٣٦٨٤٧٥)	(٣٦٨٤٧٥)	مخصص تدني قيمة مشاريع تحت التنفيذ
٣٧٢٣٠١٦	٣٧٢٦٣٢٣	الرصيد في نهاية السنة

تقدر كلفة الانتهاء من الجزء غير المنفذ للمشاريع تحت التنفيذ بملغ ٢٠٠.٠٠٠ دينار تقريبا كما في ٣١ كانون الأول ٢٠٢٤ (٢٠٢٣: ٢٠٠.٠٠٠ دينار). تتوقع إدارة الشركة الانتهاء من تنفيذ هذا المشروع في نهاية عام ٢٠٢٧.

(٥) أرصدة مدينة أخرى

٢٠٢٣	٢٠٢٤	
دينار	دينار	
٢٩٩٦٤	٥٨٧٠٥	أمانات ضريبة دخل
٢١٠٨٨	٢٢٥٧٠	أمانات ضريبة مبيعات
١٦٧٣	٢١٧٣	ذمم مستاجرين *
١٨٥	١٨٥	مصرفات مدفوعه مقدما
٩١٣١	٧٠٢٩	أخرى
٦٢٠٤١	٩٠٦٦٢	
(١٦٢٥)	(٢١٢٥)	ينزل: مخصص خسائر ائتمانية متوقعة *
٦٠٤١٦	٨٨٥٣٧	

* فيما يلي الحركة على مخصص الخسائر الائتمانية المتوقعة مقابل ذمم المستاجرين:

٢٠٢٣	٢٠٢٤	
دينار	دينار	
١١٢٥	١٦٢٥	الرصيد كما في اول كانون الثاني
٥٠٠	٥٠٠	المخصص خلال السنة (ايضاح ١٠)
١٦٢٥	٢١٢٥	الرصيد كما في ٣١ كانون الأول

(٦) نقد وأرصدة لدى البنك

٢٠٢٣	٢٠٢٤	
دينار	دينار	
٧	١٥٠	نقد في الصندوق
١٢٢٦٨	١٠٩٢٥٧	أرصدة لدى البنك
٥٥٨٢٠٠٠	٥٦٥٨١٨٤	ودائع لأجل *
٥٥٩٤٢٧٥	٥٧٦٧٥٩١	

* يتم ربط الودائع لأجل بالدينار الأردني لدى بنك تجاري محلي وتستحق خلال فترة ثلاثة أشهر أو أقل وتتقاضى فوائد بمعدل يتراوح ما بين ٦٪ و ٦٫٥٪ سنوياً (٢٠٢٣: ٥٠٪).

(٧) حقوق الملكية

رأس المال المدفوع -

يبلغ رأس المال الشركة المصرح به ٩٠٠٠٠٠٠٠ سهم بقيمة إسمية دينار للسهم الواحد ويبلغ رأس المال المكتتب به والمدفوع ٧٤٥٢٢٠٢ سهم بقيمة اسمية دينار للسهم الواحد كما في ٣١ كانون الأول ٢٠٢٤.

علاوة إصدار -

تمثل المبالغ المتجمعة في هذا البند المبالغ المقبوضة والناجمة عن الفرق بين سعر الإصدار والقيمة الاسمية للسهم.

احتياطي إجباري -

تمثل المبالغ المتجمعة في هذا البند ما تم تحويله من الأرباح السنوية قبل ضريبة الدخل بنسبة ١٠٪ خلال السنوات وهو غير قابل للتوزيع على المساهمين. تستطيع الشركة التوقف عن تحويل المبالغ للاحتياطي الإجباري عندما يبلغ رصيده ٢٥٪ من رأس مال الشركة.

احتياطي اختياري -

تمثل المبالغ المتجمعة في هذا البند ما تم تحويله من الأرباح السنوية قبل ضريبة الدخل بنسبة لا تتجاوز ٢٠٪ خلال السنوات وهو قابل للتوزيع على المساهمين.

(٨) قرض بنكي

أقساط قروض						
٣١ كانون الأول ٢٠٢٣			٣١ كانون الأول ٢٠٢٤			
المجموع	طويلة الأجل	تستحق الدفع	المجموع	طويلة الأجل	تستحق الدفع	عملة القرض
		خلال سنة			خلال سنة	
دينار	دينار	دينار	دينار	دينار	دينار	
٢٦٥٠٠٠٠٠	٢٦٥٠٠٠٠٠	-	٢٦٥٠٠٠٠٠	٢٢٤٠٠٠٠٠	٤١٠٠٠٠٠	بنك القاهرة عمان
						دينار أردني
						بنزل: إيرادات منح حكومية غير
(٤٣٣٠٠٠٠)	(٤٣٣٠٠٠٠)	-	(٤٣٣٠٠٠٠)	(٣٨٣٠٠٠٠)	(٥٠٠٠٠٠)	مستحقة (إيضاح ٩)
٢٢١٧٠٠٠٠	٢٢١٧٠٠٠٠	-	٢٢١٧٠٠٠٠	١٨٥٧٠٠٠٠	٣٥٩٠٠٠٠	

تم في ٤ أيلول ٢٠١٩ توقيع اتفاقية قرض متناقص بمبلغ ٢٠٠٠٠٠٠٠ دينار تحت مظلة سلف البنك المركزي لدعم القطاع السياحي، وذلك لتمويل إنشاء منتجع بيئي في منطقة الحمة شمال المملكة. تبلغ مدة القرض ١٠ سنوات متضمنة فترة سماح مدتها ٣٠ شهراً، بحيث يبدأ التسديد بعد ذلك ولمدة سبع سنوات ونصف بموجب ١٦ قسطاً نصف سنوي يبلغ كل منها ١٢٥٠٠٠٠ دينار اعتباراً من ٣١ كانون الأول ٢٠٢٢ وبفائدة سنوية ٣٪.

تم إعادة جدولة القرض حيث تم تخفيض سعر الفائدة السنوية إلى ٣٪ اعتباراً من ١ نيسان ٢٠٢٠ مع تخفيض عدد الأقساط إلى ١٣ قسط نصف سنوي متساوي بمبلغ ١٥٣٠٠٠٠٠ دينار. يستحق القسط الأول بتاريخ ٣٠ أيلول ٢٠٢٣.

تم في تاريخ ١٧ أيار ٢٠٢٢ زيادة سقف القرض بمبلغ ١٠٠٠٠٠٠٠ دينار ليصبح ٣٠٠٠٠٠٠٠ دينار، هذا وتم تعديل قيمة الأقساط النصف سنوية لتصبح ٢٣٠٠٠٠٠٠ دينار حيث يستحق القسط الأول بتاريخ ٣٠ أيلول ٢٠٢٣.

تم في تاريخ ١٩ شباط ٢٠٢٣ زيادة سقف القرض بمبلغ ١٠٠٠٠٠٠٠ دينار ليصبح ٤٠٠٠٠٠٠٠ دينار. وتم في تاريخ ٣ أيلول ٢٠٢٣ إعادة جدولة القرض حيث تم تمديد فترة السماح ليستحق القسط الأول بتاريخ ٣٠ أيلول ٢٠٢٥، وتم إعادة جدولة القرض مرة أخرى بتاريخ ١٦ تشرين الثاني ٢٠٢٣، حيث بلغ المبلغ المستغل من القرض ٢٩٥٨٠٠٠٠ دينار وتم تسديد مبلغ ٣٠٧٦٩٢ دينار خلال شهر تشرين الثاني ٢٠٢٣، ليتم سداد مبلغ القرض المتبقي بموجب ٧ أقساط نصف سنوية وبمبلغ ٤١٠٠٠٠٠٠ لكل قسط، باستثناء القسط الأخير بالمبلغ المتبقي.

بلغ الجزء غير المستغل من القرض ١٠٤١٦٦٤ دينار كما في ٣١ كانون الأول ٢٠٢٤ (٢٠٢٣: ١٠٤١٦٦٤ دينار). يتم السحب من القرض على شكل دفعات مقابل قيام المقرض بتقديم فواتير ومطالبات تعكس الإنجاز في المشروع ومصادق عليها من قبل المهندس الاستشاري.

شركة الحمة المعدنية الأردنية المساهمة العامة المحدودة
إيضاحات حول القوائم المالية
٣١ كانون الأول ٢٠٢٤

إن قيمة الدفعات السنوية واستحقاقاتها للقرض طويل الأجل هي كما يلي:

السنة	دينار
٢٠٢٦	٨٢٠,٥١٢
٢٠٢٧	٨٢٠,٥١٢
٢٠٢٨	٥٩٩,٣٦٣
المجموع	٢,٢٤٠,٣٨٧

(٩) ذمم وأرصدة دائنة أخرى

٢٠٢٣	٢٠٢٤	
دينار	دينار	
٤٣٣,٤٧٥	٤٣٣,٤٧٥	إيرادات منح حكومية غير مستحقة * (إيضاح ٨)
٣٢,٧٠٠	٣٢,٥٦١	ذمم دائنة
٢٠,١٠١	٢٠,١٠١	فوائد مستحقة
٤١,١٧٧	٤١,١٧٧	مخصص قضايا
٢,٤٨٨	٥١٤	مصرفات مستحقة
٦٥١	٦٥١	أرباح أسهم غير موزعة
١٣٧	١٣٧	محتجزات مقاولين
١,٢٤٣	١,٢٤٣	أخرى
٤٩٤,٩٧٢	٤٩٢,٨٥٩	
٤٣٣,٤٧٥	٣٨٣,٠٨٢	الجزء غير المتداول
٦١,٤٩٧	١٠٩,٧٧٧	الجزء المتداول
٤٩٤,٩٧٢	٤٩٢,٨٥٩	المجموع

* يمثل هذا البند مبلغ الخصم من الرصيد المتعلق بسلف البنك المركزي التي تم منحها لدعم القطاع السياحي بمبلغ ٤٣٣,٤٧٥ دينار، حيث تم منح هذه التسهيلات بأسعار فائدة أقل من متوسط سعر الفائدة المعتمدة في السوق، وسوف يتم إطفاء رصيد هذا الخصم على مدة التسهيلات الممنوحة.

شركة الحمة المعدنية الأردنية المساهمة العامة المحدودة
إيضاحات حول القوائم المالية
٣١ كانون الأول ٢٠٢٤

(١٠) مصاريف إدارية		
٢٠٢٣	٢٠٢٤	
دينار	دينار	
٧٢	٣١٥٦٨	مصاريف صيانة
٣١٢٠	١٩٢٠٠	رواتب وأجور
٣٧٢٩	٦٥٨٦	رسوم واشتراكات
-	٣٣٩٦	مصاريف قضايا
٤٤٥	٢٧٣٦	حصة الشركة من إشتراك الضمان الإجتماعي للموظفين
٢٥٠٣	٢٤٨٨	أتعاب مهنية
٢٦٥	١٤٩٢	خدمات
١٣٩٢	١١١٦	مصاريف اجتماع الهيئة العامة
٢٠٨	١٠٩٩	بدل العمل الإضافي
١٦٠٢	٦٩٢	هاتف وفاكس
١٥٢	٦٨٤	مصاريف و عمولات بنكية
٦٦٢	٦٦٢	تأمين المسؤولية المدنية
٥٠٠	٥٠٠	مخصص خسائر ائتمانية متوقعة (إيضاح ٥)
٤٧٦	٤٧٧	ضرائب ورسوم عقارات الموقع
٤٠٩٢	٢٤٩	مصاريف حكومية
-	٢٤٢	مصاريف تنقلات
١٨٣	٣٢١	أخرى
١٩٤٠١	٧٣٥٠٨	

(١١) حصة الشركة من المصاريف المشتركة مع الشركة الأم

تقوم الشركة الأم بتحميل مصاريف لشركاتها التابعة مقابل الخدمات الإدارية المقدمة من قبل موظفي الشركة الأم. بلغت حصة الشركة من المصاريف المشتركة مع الشركة الأم ٨٢٣٨٤ دينار للسنة المنتهية في ٣١ كانون الأول ٢٠٢٤.

(١٢) ضريبة الدخل

إن الحركة على مخصص ضريبة الدخل هي كما يلي:

٢٠٢٣	٢٠٢٤	
دينار	دينار	
-	-	الرصيد كما في ١ كانون الثاني
-	٦٤٤٠	مصرف ضريبة الدخل للسنة
-	٦٤٤٠	الرصيد كما في ٣١ كانون الأول

شركة الحمة المعدنية الأردنية المساهمة العامة المحدودة

إيضاحات حول القوائم المالية

٣١ كانون الأول ٢٠٢٤

قامت الشركة بتقديم كشوفات التقدير الذاتي لدائرة ضريبة الدخل والمبيعات لعام ٢٠٢٣. هذا ولم تقم دائرة ضريبة الدخل بمراجعة سجلات الشركة للأعوام ٢٠٢٢ و ٢٠٢٣.

حصلت الشركة على مخالصة نهائية من دائرة ضريبة الدخل حتى عام ٢٠٢٠. تم قبول الكشوفات المقدمة للدائرة للأعوام من ٢٠١٧ الى ٢٠٢١ بنظام العينات.

(١٣) الحصة الأساسية والمخفضة للسهم من ربح السنة

٢٠٢٣	٢٠٢٤	
٢٣٣٥	١١٥٨٧٧	ربح السنة (دينار)
٣٤٦٣٨٧٩	٧٤٥٢٢٠٢	المتوسط المرجح لعدد الأسهم (سهم)
فلس/دينار	فلس/دينار	
٠,٠٠١	٠,٠١٦	حصة السهم الأساسية والمخفضة من ربح السنة

إن حصة السهم المخفضة من ربح السنة مساوية للحصة الأساسية من السهم.

(١٤) المعاملات مع جهات ذات علاقة

تمثل المعاملات مع جهات ذات علاقة المعاملات التي تمت مع الشركة الأم والشركات الشقيقة والمساهمين والإدارة التنفيذية العليا والشركات التي يكون فيها مالكيها رئيسيين. هذا ويتم اعتماد الاسعار والشروط المتعلقة بهذه المعاملات من قبل مجلس ادارة الشركة.

بنود قائمة المركز المالي كما في ٣١ كانون الأول:

٢٠٢٣	٢٠٢٤	
دينار	دينار	موجودات
		أرصدة لدى البنك -
٥٥٩٤٢٦٨	٥٧٦٧٤٤١	بنك القاهرة عمان (مساهم رئيسي)
		مطلوبات
		قرض بنكي -
٢٢١٧١٦٩	٢٢١٧١٦٩	بنك القاهرة عمان (مساهم رئيسي)
		مطلوبات
		مبالغ مستحقة لجهة ذات علاقة -
٩٠٤٨٢	١٧٥٠٢٢	مبالغ مستحقة إلى شركة زارة للاستثمار (قابضة) (الشركة الأم)

شركة الحمة المعدنية الأردنية المساهمة العامة المحدودة
إيضاحات حول القوائم المالية
٣١ كانون الأول ٢٠٢٤

بنود قائمة الدخل الشامل للسنة المنتهية ٣١ كانون الأول:

٢٠٢٣	٢٠٢٤	
دينار	دينار	
١٠٨٦٣٦	٣٥٨٥٥٤	إيرادات فوائد - بنك القاهرة عمان (مساهم رئيسي)
-	٨٢٣٨٤	مصاريف إدارية - شركة زارة للاستثمار (قابضة) (المساهم الرئيسي)

(١٥) التزامات محتملة

على الشركة كما في ٣١ كانون الأول ٢٠٢٤ التزامات محتملة تتمثل في كفالات بنكية بمبلغ ١٠٠.٠٠٠ دينار (٣١ كانون الأول ٢٠٢٣: ١٠٠.٠٠٠ دينار).

(١٦) القضايا

بلغت قيمة القضايا المقامة على الشركة ٥٦٧٥٧ دينار كما في ٣١ كانون الأول ٢٠٢٤ (٢٠٢٣: ٥٦٧٥٧ دينار). وبرأي إدارة الشركة ومستشارها القانوني فإنه لن يترتب على الشركة أية التزامات مالية تجاه هذه القضايا باستثناء ما تم تخصيصه لمواجهة تلك القضايا. لم تقم الشركة بإقامة أي قضايا على الغير كما في ٣١ كانون الأول ٢٠٢٤ و ٢٠٢٣.

(١٧) القيمة العادلة للأدوات المالية

تتمثل الادوات المالية في الموجودات والمطلوبات المالية.

تتكون الموجودات المالية من الأرصدة لدى البنك وبعض الارصدة المدينة الاخرى. تتكون المطلوبات المالية من الذمم الدائنة والقرض البنكي والمبالغ المستحقة لجهة ذات علاقة وبعض الارصدة الدائنة الاخرى.

ان القيمة العادلة للأدوات المالية لا تختلف بشكل جوهري عن القيمة الدفترية لهذه الادوات.

(١٨) إدارة المخاطر

مخاطر اسعار الفوائد -

ان الشركة معرضة لمخاطر أسعار الفائدة على موجوداتها ومطلوباتها والتي تحمل فائدة متغيرة مثل الودائع لدى البنك والقرض البنكي.

يوضح الجدول التالي حساسية قائمة الدخل الشامل للتغيرات الممكنة المعقولة على اسعار الفائدة كما في ٣١ كانون الاول، مع بقاء جميع المتغيرات الاخرى المؤثرة ثابتة.

- ٢٠٢٤ -

العملية	الزيادة	الأثر على
	بسرعة الفائدة	ربح السنة
	(نقطة أساس)	دينار
دينار أردني	٢٥	٨٦٠٣

- ٢٠٢٣ -

العملية	الزيادة	الأثر على
	بسرعة الفائدة	ربح السنة
	(نقطة أساس)	دينار
دينار أردني	٢٥	٨٤١٢

في حال كان هناك تغير سلبي في أسعار الفوائد يكون الأثر مساوي للتغير أعلاه مع عكس الإشارة.

مخاطر الائتمان -

مخاطر الائتمان هي المخاطر التي قد تنجم عن تخلف أو عجز المدينون والجهات الأخرى عن الوفاء بالتزاماتهم تجاه الشركة.

ترى الشركة بأنها ليست معرضة بدرجة كبيرة لمخاطر الائتمان لعدم وجود ذمم مدينة، هذا وتحفظ الشركة بالأرصدة والودائع لدى مؤسسات مصرفية رائدة.

مخاطر السيولة -

تعمل الشركة على إدارة مخاطر السيولة وذلك عن طريق التأكد من توفر التمويل اللازم من قبل المساهمين. يلخص الجدول أدناه توزيع المطلوبات المالية (غير مخصومة) كما في ٣١ كانون الأول على أساس الفترة المتبقية للاستحقاق التعاقدية:

أقل من ٣ شهور	من ٣ شهور إلى ١٢ شهر	١ إلى ٥ سنوات	المجموع
دينار	دينار	دينار	دينار
-	٥٠٨ر٠٥٧	٢٣٠٣ر١٠٣	٢٨١١ر١٦٠
٥٩ر٣٨٤	-	-	٥٩ر٣٨٤
١٧٥ر٠٢٢	-	-	١٧٥ر٠٢٢
٢٣٤ر٤٠٦	٥٠٨ر٠٥٧	٢٣٠٣ر١٠٣	٣ر٠٤٥ر٥٦٦

كما في ٣١ كانون الأول ٢٠٢٤

قرض بنكي

ذمم وأرصدة دائنة أخرى

مبالغ مستحقة لجهة ذات علاقة

أقل من ٣ شهور	من ٣ شهور إلى ١٢ شهر	١ إلى ٥ سنوات	المجموع
دينار	دينار	دينار	دينار
-	-	٢٨٦٤ر٤٢٣	٢٨٦٤ر٤٢٣
٦١ر٤٩٧	-	-	٦١ر٤٩٧
٩٠ر٤٨٢	-	-	٩٠ر٤٨٢
١٥١ر٩٧٩	-	٢٨٦٤ر٤٢٣	٣ر٠١٦ر٤٠٢

كما في ٣١ كانون الأول ٢٠٢٣

قرض بنكي

ذمم وأرصدة دائنة أخرى

مبالغ مستحقة لجهة ذات علاقة

مخاطر العملات -

إن معظم تعاملات الشركة هي بالدينار الأردني والدولار الأمريكي. إن سعر صرف الدينار مربوط بسعر ثابت مع الدولار الأمريكي (١ر٤١ دولار لكل دينار).

(١٩) إدارة رأس المال

يتمثل الهدف الرئيسي فيما يتعلق بإدارة رأسمال الشركة بالتأكد من المحافظة على نسب رأسمال ملائمة بشكل يدعم نشاط الشركة ويعظم حقوق الملكية.

إن البنود المتضمنة في هيكل رأس المال تتمثل في رأس المال المدفوع وعلاوة الإصدار والاحتياطي الاجباري والاحتياطي الاختياري والخسائر المتراكمة والبالغ صافي مجموعها ٧٤٨٣ر٨٤٠ دينار كما في ٣١ كانون الأول ٢٠٢٤ مقابل ٧٣٦٧ر٩٦٣ دينار كما في ٣١ كانون الأول ٢٠٢٣.

(٢٠) معايير التقارير المالية الدولية والتفسيرات الجديدة والتعديلات الصادرة وغير النافذة بعد

إن المعايير المالية الدولية والتفسيرات الجديدة والتعديلات الصادرة وغير النافذة حتى تاريخ القوائم المالية مبنية أدناه، وستقوم الشركة بتطبيق هذه التعديلات ابتداءً من تاريخ التطبيق الإلزامي:

تعديلات على تصنيف وقياس الأدوات المالية – تعديلات على المعيار الدولي للتقارير المالية رقم (٩) والمعيار الدولي للتقارير المالية رقم (٧)

أصدر مجلس معايير المحاسبة الدولية في أيار ٢٠٢٤ تعديلات على المعيار الدولي للتقارير المالية رقم ٩ والمعيار الدولي للتقارير المالية رقم ٧، تعديلات على تصنيف وقياس الأدوات المالية (التعديلات). تشمل التعديلات ما يلي:

- توضيح أن الالتزام المالي يتم إلغاؤه في "تاريخ التسوية" وتقديم خيار سياسة محاسبية (إذا تم استيفاء شروط محددة) لإلغاء الاعتراف بالالتزامات المالية التي تم تسويتها باستخدام نظام الدفع الإلكتروني قبل تاريخ التسوية.
- إرشادات إضافية حول كيفية تقييم التدفقات النقدية التعاقدية للأصول المالية التي تحتوي على ميزات بيئية واجتماعية وحوكمة الشركات وميزات مشابهة.
- توضيحات حول ما يشكل "ميزات غير قابلة للرجوع" وما هي خصائص الأدوات المرتبطة تعاقدياً.
- تقديم إفصاحات للأدوات المالية ذات الميزات المحتملة ومتطلبات إفصاح إضافية لأدوات حقوق الملكية المصنفة بالقيمة العادلة من خلال الدخل الشامل الآخر.

تسري التعديلات على الفترات المالية التي تبدأ في أو بعد ١ كانون الثاني ٢٠٢٦. يُسمح بالتطبيق المبكر، مع خيار التطبيق المبكر للتعديلات المتعلقة بتصنيف الموجودات المالية والإفصاحات ذات الصلة فقط.

تعمل الشركة على تحديد كافة آثار التعديلات على القوائم المالية الرئيسية والإيضاحات التابعة لها.

عدم قابلية العملة للتحويل – تعديلات على معيار المحاسبة الدولي رقم (٢١)

أصدر مجلس معايير المحاسبة الدولية في آب ٢٠٢٣ تعديلات على المعيار الدولي للتقارير المالية رقم (٢١) "آثار التغيرات في أسعار الصرف الأجنبي" لتحديد كيفية تقييم المؤسسة فيما إذا كانت العملة قابلة للتحويل وكيفية تحديد سعر الصرف الفوري عندما تكون القابلية للتحويل معدومة. تتطلب التعديلات أيضاً الإفصاح عن المعلومات التي تمكن مستخدمي البيانات المالية من فهم كيفية تأثير، أو توقع تأثير عدم قابلية العملة للتحويل إلى العملة الأخرى على الأداء المالي والمركز المالي والتدفقات النقدية للمؤسسة.

ستكون التعديلات سارية المفعول للفترات المالية السنوية التي تبدأ في أو بعد ١ كانون الثاني ٢٠٢٥. يسمح بالتطبيق المبكر مع شرط الإفصاح عنه. عند تطبيق التعديلات، لا يمكن للمؤسسة إعادة عرض معلومات المقارنة.

من غير المتوقع أن يكون للتعديلات تأثير جوهري على القوائم المالية للشركة.

المعيار الدولي للتقارير المالية رقم (١٨) - العرض والإفصاح في القوائم المالية

أصدر مجلس معايير المحاسبة الدولية في نيسان ٢٠٢٤ المعيار الدولي للتقارير المالية رقم (١٨)، الذي يحل محل المعيار الدولي للتقارير المالية رقم (١) "عرض البيانات المالية". يقدم المعيار الدولي للتقارير المالية رقم (١٨) متطلبات جديدة للعرض داخل قائمة الدخل، بما في ذلك المجاميع الاجمالية والفرعية. علاوة على ذلك، يُلزم المؤسسة بتصنيف جميع الإيرادات والمصروفات داخل قائمة الدخل إلى واحدة من خمس تصنيفات: التشغيلية، الاستثمارية، التمويلية، ضرائب الدخل، والعمليات المتوقفة، حيث إن التصنيفات الثلاث الأولى جديدة.

كما يتطلب الإفصاح عن مقاييس الأداء المحددة من قبل الإدارة، والمجاميع الفرعية للإيرادات والمصروفات، ويتضمن متطلبات جديدة لتجميع وتفصيل المعلومات المالية بناءً على "الأدوار" المحددة للقوائم المالية الرئيسية والملاحظات.

بالإضافة إلى ذلك، تم إجراء تعديلات على نطاق ضيق على المعيار الدولي للتقارير المالية رقم (٧) قائمة التدفقات النقدية، والتي تشمل تغيير نقطة البداية لتحديد التدفقات النقدية من العمليات تحت الطريقة غير المباشرة، من "الربح أو الخسارة" إلى "الربح أو الخسارة التشغيلي" وإلغاء حرية الاختيار حول تصنيف التدفقات النقدية من الأرباح والفوائد. تبعاً لذلك، هناك تعديلات على العديد من المعايير الأخرى.

يسري المعيار الدولي للتقارير المالية رقم (١٨) والتعديلات على المعايير الأخرى على فترات التقارير المالية التي تبدأ في أو بعد ١ كانون الثاني ٢٠٢٧. يسمح بالتطبيق المبكر مع شرط الإفصاح عنه. يتم تطبيق المعيار بأثر رجعي.

سيؤدي هذا المعيار إلى إعادة اظهار قائمة الدخل مع بعض المجاميع الجديدة المطلوبة بالإضافة الى الإفصاح عن مقاييس الأداء المحددة من قبل الإدارة.

معيار الدولي للتقارير المالية رقم (١٩) - الشركات التابعة بدون مسؤولية عامة: الإفصاحات

أصدر مجلس معايير المحاسبة الدولية في ايار ٢٠٢٤ المعيار الدولي للتقارير المالية رقم (١٩)، الذي يسمح للمؤسسات المؤهلة باختيار تطبيق متطلبات الإفصاح المخفضة مع الاستمرار في تطبيق متطلبات الاعتراف والقياس والعرض في معايير المحاسبة الدولية الأخرى. لكي تكون مؤهلة، يجب أن تكون المؤسسة في نهاية الفترة المالية شركة تابعة كما هو معرف في المعيار الدولي للتقارير المالية رقم (١٠)، ولا يمكن أن تكون لديها مسؤولية عامة ويجب أن يكون لديها شركة أم (نهائية أو وسيطة) تقوم بإعداد قوائم مالية موحدة، متاحة للاستخدام العام، والتي تتوافق مع معايير المحاسبة الدولية.

يسري المعيار الدولي للتقارير المالية رقم (١٩) على فترات التقارير المالية التي تبدأ في أو بعد ١ كانون الثاني ٢٠٢٧، مع السماح بالتطبيق المبكر.

من غير المتوقع لهذا المعيار أن يكون له أثر جوهري على القوائم المالية للشركة.

شركة الحمة المعدنية الأردنية
المساهمة العامة المحدودة